

글로벌 국토정책 지원 및 컨설팅

Technical assistance and consulting for partner countries

- 한국의 국토정책 모듈을 통한 협력국 발전 국제프로젝트 발굴 및 추진
- 한국의 국토개발 경험을 공유하기 위한 협력국 공무원 및 전문가 대상 맞춤형 연수프로그램 제공

Based on the Korean module of national territorial policies developed over the past 60 years, KRIHS undertakes and promotes international projects for collaborative development with partner countries.

KRIHS shares national territorial development experiences of Korea in related with territorial, regional and urban development; land and housing development; infrastructure, road, SOC development; and Geographic Information System (GIS) development through learner-oriented and customized capacity building program for public officials and experts from partner countries.

해외 우수기관 및 전문가와의 연구교류·협력

Research exchanges and cooperation with experts and international organizations

- 국제기구(세계은행, 미주개발은행, 아시아개발은행, UN-Habitat)와 협력네트워크 구축
- 국토·지역·도시개발 관련 공동연구 및 정책컨설팅 수행
- 해외 우수기관과의 연례워크숍 개최 및 연수사업을 통한 지식공유

With prestigious International Organizations including the World Bank, Inter-American Development Bank, Asian Development Bank and UN-Habitat, KRIHS conducts joint-research and policy consulting regarding territorial, regional, and urban development. It also holds annual workshops and capacity building programs with IOs, which can induce the synergy effect in terms of expanding global network and supporting partner countries.

- 세계 우수 전문가(미국 버지니아공과대학, 영국 런던대학, 일본 동경대학 등)과의 교류 및 협력 등 해외 전문가와 학술교류 및 협력
- 국제적 이슈에 대한 연구성과 제고 및 홍보

KRIHS carries out cooperative work with renowned research institutes including Virginia Tech, University of London, The University of Tokyo improve the quality of research and disseminate the results around the world.

- 국토연구원 글로벌개발협력센터(GDPC) 홈페이지 <http://gdpc.kr>



국토연구 *The Korea Spatial Planning Review*

국토관련 연구의 새로운 접근방법과 해석을 제시하는 전문 학술지. 글로벌한 국제학술지로 자리매김을 목표로 하고 있으며, 연간 4회 발간

The Korea Spatial Planning Review, published quarterly, features academic papers by scholars and professionals in related fields as well as of KRIHS research staff.



국토 *Planning and Policy*

국토 전반에 걸친 국내외 정책동향, 각종 이슈, 인터뷰 등을 수록하는 전문정보지로 월 1회 발간

Planning and Policy, published monthly in Korean, contains articles and up-to-date information on spatial planning.



국토정책Brief *KRIHS Policy Brief*

국토연구원의 주요 연구 핵심 내용과 정책제안 등을 압축하여 소개하는 국문 브리프로 주 1회 발간

KRIHS Policy Brief, a weekly magazine that compacts key research contents and policy proposals of KRIHS.



Space & Environment

국토연구원의 주요 연구를 주제별로 소개하는 영문 연구 브리프

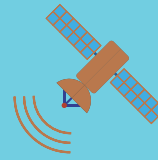
Space & Environment, is a quarterly English magazine intended to disseminate research outputs of KRIHS.



KRIHS Special Report Series

해외 학자들과 정책입안자들에게 한국의 도시 및 지역의 주요 현안에 대하여 소개하는 연구 자료집

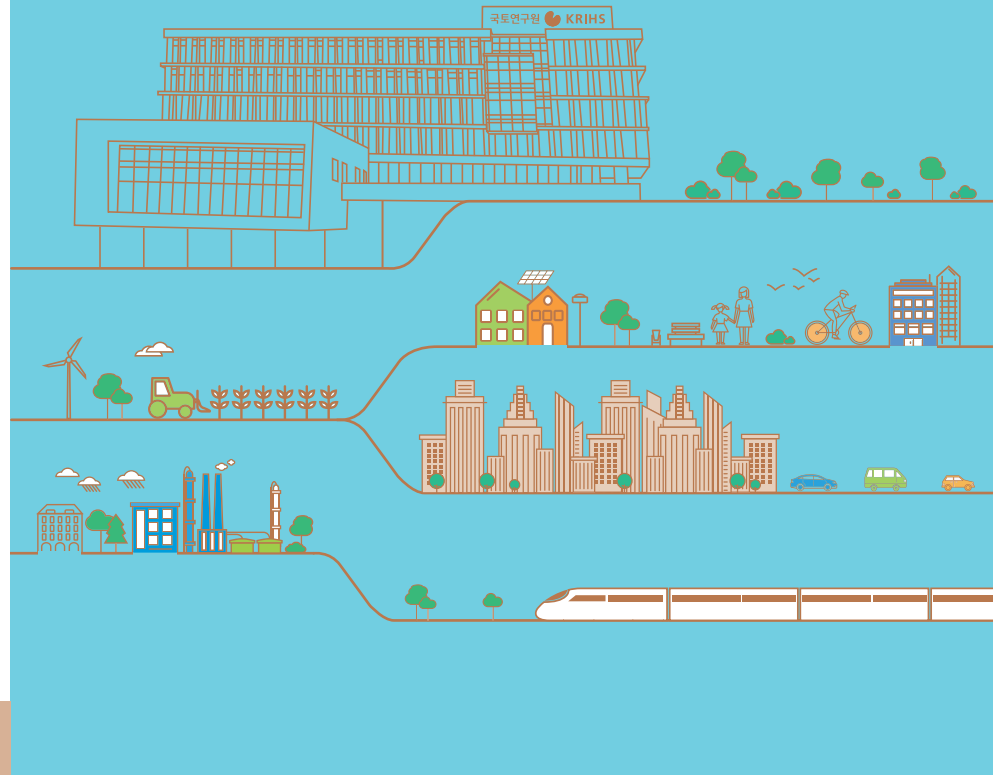
KRIHS Special Report Series, an English digest of KRIHS research reports, is intended to help interested scholars and policy makers outside Korea better understand key urban and regional issues in Korea.



국가발전과 국민행복을 위한 선도적 국토정책 연구기관

KRIHS

A Leading Research Institute of National Territorial Policy in Korea



국토연구원은 국토자원의 효율적인 이용·개발·보전에 관한 정책을 종합적으로 연구함으로써 국토의 균형발전과 국민생활의 질 향상에 기여하기 위하여 1978년에 설립되었습니다. 설립 이래 아름다운 산하와 살맛나는 국토를 만들기 위한 시대적 소임을 성실히 수행하고 있으며, 지속가능한 국토, 균형 있는 국토, 지식기반 국토 조성을 위해 국토·도시, 환경, 주택, 토지, 교통 등 다양한 분야에서 연구를 수행하고 있습니다.

The Korea Research Institute for Human Settlements (KRIHS) was established in 1978 in order to contribute to the balanced development of national territory and the improvement of the quality of life of people by conducting comprehensive policy-oriented research in the efficient use, development, and conservation of territorial resources. The main tasks of KRIHS are to develop long-term and short-term plans and policies to lead to more efficient use of land resources and to restructure imbalanced spatial structures. KRIHS carries out various research projects in the areas of national territorial development, environment, regional and urban development, infrastructure, land use, transportation and geographical information system.

- 조직 : 8개 본부, 19개 센터로 구성
- 인원 : 361명

연혁 History Timeline

- 78. 10. 4 국토개발연구원 개원
Establishment of KRIHS by the President of Korea
- 78. 12. 5 국토개발연구원 육성법 공포 (법률 제3140호)
Enactment of the KRIHS Promotion Act (No. 3140)
- 94. 4. 27 연구원 청사 신축 이전 (안양시 평촌 소재)
Relocated to the newly constructed KRIHS building in Anyang-si
- 08. 10. 1 새 C.I. 선포 및 개원 30주년 기념행사 개최
KRIHS 30th Anniversary celebrated and new KRIHS C.I. announced
- 10. 12. 30 글로벌개발협력센터 설립
Established the Global Development Partnership Center(GDPC)
- 17. 1. 16 연구원 청사 신축 이전 (세종특별자치시 소재)
Relocated to the newly constructed KRIHS building in Sejong-si
- 19. 1. 21 국가균형발전지원센터 설립
Established the National Balanced Development Research Center
- 19. 12. 11 제5차 국토종합계획 수립
Publishing the 5th National Comprehensive Territorial Plan
- 20. 12. 22 교육부 교육기부 우수기관 지정
Designated as an Excellent Institution for Educational Donation by the Ministry of Education
- 21. 4. 15 국토모니터링연구센터 설립
Established the Geospatial Analytics & Monitoring Center
- 21. 11. 1 제17대 강현수 원장 취임
Inaugurated of 17th president, Kang Hyunsoo



국토계획·지역연구본부 NATIONAL TERRITORIAL & REGIONAL RESEARCH DIVISION

국토계획·지역연구본부는 국토계획 및 지역계획 연구, 국토 및 지역정책 연구, 미래국토 연구, 수도권정책 연구, 지역경제 연구, 지역개발 및 사업제도 연구, 산업입지 연구 등 국토 및 지역발전과 관련한 장단기 정책을 연구하고 있습니다. 주요 연구 분야는 첫째, 국토의 장기적인 발전 비전을 제시하는 국토종합계획과 지역의 특화발전을 위한 각종 지역계획 수립, 둘째, 국토 신성장잠점 등 국책사업 추진, 수도권 성장관리 및 지방도시권 육성, 지역경제 분석 및 산업입지 개발, 낙후지역 발전 등 국토 및 지역의 경쟁력 강화와 지속 가능한 발전에 관한 정책 연구, 셋째, 바람직한 국토 미래를 창조하기 위한 미래국토 발전 전망과 정책과제를 수행하고 있습니다.

The National Territorial Planning and Regional Research Division conducts short- and long-term research projects related to territorial and regional development. The Division's areas of focus include national territorial and regional planning and policies, the future of the national territory, the Korean Peninsula and Northeast Asia, policies regarding the Seoul Capital Region, regional economies, regional development and industrial location, and policies on water resources and river basin management.

- 국토계획평가센터 Territorial& Regional Policy Research Center
- 산업입지연구센터 Industrial Location Research Center

도시연구본부 URBAN RESEARCH DIVISION

도시연구본부는 국민의 삶의 질 향상과 안전하고 쾌적한 생활환경 조성을 위해 도시 활력 제고, 지속가능한 도시발전을 위한 인프라 구축, 도시생활환경의 효율적 정비 등에 관한 도시정책 연구를 수행하고 있으며, 정부부처, 국내외의 각종 연구 및 정책기관과 협력 체계를 구축하여 관련 분야의 연구를 선도하고 있습니다. 주요 연구분야는 첫째, 체계적이고 상호협력적인 국토관리를 위한 광역도시계획·도시기본계획, 개발제한구역, 도시계획시설 등 연구, 둘째, 도시 기능을 고려하여 계획적 관리를 도모하기 위한 용도지역·지구, 개발행위허가, 비도시지역 관리제도 등 연구, 셋째, 활력 있고 경쟁력 높은 도시를 구축하기 위한 신도시 및 역세권 개발 연구, 넷째, 풍요롭고 편리한 정주환경과 도시기반 조성을 위한 도시재생 및 도시정비, 도시행정 체계 연구, 다섯째, 국·공유재산의 활용성을 제고하고 미래세대의 자원으로 활용하기 위한 국·공유지 연구 등을 수행하고 있습니다.

The Urban Research Division conducts research on such topics as urban regeneration and development, urban industries for the management of a dynamic and competitive territory and cities; urban planning and design for healthy cities featuring both a prosperous and comfortable environment and appropriate urban infrastructure; urban disaster prevention to mitigate climate change and natural disasters; territorial management and planning to protect and utilize cultural heritage and construct a culturally rich and eco-friendly environment; and other national land management and urban policies directly related to the citizens' quality of life. The Division works together with the Center for Urban Regeneration Policy and the National Disaster Risk Management Research Center, and has maintained a collaborative relationship with relevant government ministries and policy research institutes at home and abroad.

- 도시재생연구센터 Urban Regeneration Research Center
- 국·공유지연구센터 Public Land Research Center





국토환경·자원연구본부 ENVIRONMENT & RESOURCES RESEARCH DIVISION

국토환경·자원연구본부는 탄소중립 및 기후위기에 대응하여 지속가능한 국토를 조성하는 연구와 재해 재난에 안전하고 일상생활에서 안심할 수 있는 안전국토 조성 연구 등을 중점으로 수행하고 있습니다. 주요 연구분야는 국가 지역 차원의 탄소중립형 국토환경 조성방안, 미세먼지 저감 및 산림의 보전·관리를 통한 자연환경 개선방안, 생활폐기물 처리 등 생활환경 개선을 통한 깨끗한 국토 관리방안, 홍수·가뭄 폭염 등 지역의 자연 재해에 대비한 안전국토 관리방안, 질병·구급·범죄 등 사회적 재난에 대비한 안심국토 구축방안, 산림·연안·하천 등 국토자원의 보전 및 활용을 통한 자연국토 관리방안 등이 있습니다.

The National Territorial Environment & Resources Research Division leads a comprehensive research effort in areas of public interest such as clean national territory, response to climate change, and water management. To be specific, the Division focuses on the restoration of sustainable national territory and urban environment, strategies to bring clean and fresh mountain air to cities, measures to mitigate fine dust pollution based on land planning, metropolitan city planning, and others. Key areas of research include national environment and resources management policy, national disaster prevention policy and climate change adaptation for safe national territory as well as disaster prediction, and water management and comprehensive river management plan including river basins.

- 탄소중립국토·도시연구센터 Carbon Neutral Land & City Research Center
- 안전국토연구센터 Land and Infrastructure Safety Research Center

주택·토지연구본부 HOUSING & LAND RESEARCH DIVISION

주택·토지연구본부는 정부의 정책방향을 선도하고, 정책수요에 적시 대응하는 등 국가 차원의 연구사업을 수행하고 있습니다. 국민의 삶의 질 향상과 국가경제 발전에 이바지하기 위해 주택과 주거, 토지와 관련한 정책개발, 실태조사, 법·제도 개선을 위한 연구를 수행하고 있습니다. 주요 연구분야는 주거종합계획 및 공공주택, 주거급여 등 관련 계획 수립, 주거실태조사, 주거복지평가 등 주택 및 주거복지정책 연구와 토지 소유, 개발, 이용, 관리와 관련한 제도와 정책 연구, 토지 관련 기초조사를 수행하고 있습니다.

The Housing & Land Research Division conducts national-level policy research to respond to demands of policy makers and to lead the development of housing and land policy. Major research areas include real estate market analysis, formulation of real estate policies, analysis of policy effects, establishment of a comprehensive housing plan, national housing survey, evaluation of housing welfare policies, development a and evaluation of a land use system, management and development of land policies, evaluation of construction economy, public and private investment, and establishment of related laws and institutions.

- 주거정책연구센터 Housing Policy Research Center
- 토지정책연구센터 Land Policy Research Center

건설경제산업연구본부 CONSTRUCTION ECONOMY RESEARCH DIVISION

건설경제산업연구본부는 건설경기 동향과 건설산업 정책평가, 제도 분석, 민간투자연구, 해외시장 진출 지원에 관한 연구를 수행하고 있습니다. 공정건설혁신센터에서는 중장기 발전계획 수립과 생산체계 효율화, 건설산업 공정성 평가 연구를 수행하며, 민간투자연구센터는 타당성분석 및 적격성조사, 제안서 평가 및 협상을 담당하며, 중소·중견 건설기업의 해외시장진출 확대를 지원하고 있습니다. 주요 연구분야는 공정건설 및 건설사업 경쟁력 강화 연구, 건설현장 안전 및 시설물 안전 연구, 민간투자사업 활성화를 위한 제도 개선연구 및 실무업무, 소규모 인프라 및 도시개발 프로젝트에 대한 해외시장 진출 연구 등이 있습니다.

The Construction Economy Research Division is studying construction industry and construction economy policies. The main research fields are construction economy and private investment research, support for overseas expansion of small and medium-sized construction companies, construction industry trends and policy evaluation, and construction industry and institution. The Fair Construction Innovation Support Center supports employment evaluation of construction companies, mutual cooperation evaluation of industries, eradication of unfair practices, and fostering small and medium-sized companies. Private investment research centers conduct feasibility studies and proposal assessment, and seeks to small and midium-sized company's market expands in overseas.

- 공정건설혁신지원센터 Fair & Innovative Construction Research Center
- 민간투자연구센터 Public-Private Partnership Research Center

국토인프라연구본부 NATIONAL INFRASTRUCTURE RESEARCH DIVISION

국토인프라연구본부는 전국도로망·철도망계획, 광역종합교통정책, 국가물류정책 및 계획, 대중교통 활성화를 위한 녹색 교통정책 개발 등 국가·권역·도시 차원에서의 교통인프라 정책 및 계획을 선도적으로 수립하고 있습니다. 중점 연구분야로 국가 및 권역발전 지원을 위한 주요 교통정책 개발, 연계교통 기반 중장기 교통 투자계획 수립, 공간구조와 연계한 교통축 개발계획 수립, 도로·철도 간선교통망계획 수립, 한반도 및 동북아 발전과 관련한 국제 물류교통계획 및 녹색물류정책, 지능형 교통체계(ITS)의 개발 및 표준화 연구 등을 수행하고 있습니다.

The National Infrastructure Research Division aims to guide transportation infrastructure policies that are responsive to the challenges of climate change and global competition. It spearheads the formulation of key transportation policies and plans at the national, regional and city levels, including the national network plans, metropolitan transportation policies, national logistics policies and plans, and green transportation policies. Major research areas include investment plans focusing on intermodal transportation systems, transportation corridor development considering the spatial structure of the national territory, network planning, international logistics and transportation planning relating to the development of the Korean Peninsula and Northeast Asia, green logistics policies, and standardization of intelligent transport systems (ITS).

- 도로정책연구센터 Road Policy Research Center
- 스마트인프라연구센터 Smart Infrastructure Research Center

공간정보사회연구본부 GEOSPATIALLY ENABLED SOCIETY RESEARCH DIVISION

공간정보사회연구본부는 국토와 관련한 공간정보정책과 계획, 관련 기술과 방법론을 연구합니다. 이를 통해 공간정보의 효율적인 생산과 활용을 도모하며, 과학적 정책 수립을 위한 분석을 제공하는 공간정보기술 및 지식 생태계의 허브 역할을 수행합니다. 지리학, 산업공학, 공간정보공학, 토목학, 도시계획학, 조경학 등 다양한 전공의 연구자들이 데이터 기반의 협업을 통해 공간정보의 새로운 가치를 창출하고 있으며, 지속적인 연구 역량 강화를 통해 국가 혁신을 위한 방안을 마련하고 있습니다. 공간정보 정책&분석, 디지털 트윈&메타버스, 빅데이터&AI, 원격탐사, 3차원 공간정보, 스마트시티, 국제협력 등에 연구의 초점을 두고 있습니다.

Geospatially Enabled Society Research Division explores measures, policies, and technologies for efficient production, use, analysis of data and information on the national territory. Main activities of the Division include: developing policies on national spatial data information portal (NSDI), strategies to compile the spatial data of local governments, and mid to long-term plan for the management of national spatial data as well as analysis of related industries and market trends; and studies on measures to collect, product, and analyze data related to the national territory, approaches for convergence with ICT and other related technologies, analysis and use of spatial data, and establishment and use of Korea planning support systems (KOPSS), spatial big data, and dynamic space-time panel data.

- 디지털트윈연구센터 Geospatial Digital Twin Research Center
- 스마트공간연구센터 Smart City Research Center

국토모니터링연구센터 GEOSPATIAL ANALYTICS & MONITORING CENTER

국토기본법 제25조2에 근거한 국토모니터링 전문위탁기관으로, 국토계획-진단-환류 사이클이 선순환하는 지속가능한 국토모니터링 체계 구축을 위한 총괄업무를 수행하고 있습니다. 하부 조직으로 '국토데이터랩'을 운영하며 국토 빅데이터의 축적·분석 방법론을 개발·확산하고, 데이터 기반 소통 강화를 위한 다양한 멀티미디어 콘텐츠를 개발하여 공개하고 있습니다. 디지털 대전환 시대에 대응한 데이터 기반 국토정책연구 혁신 및 활용체계 확산이라는 비전을 두고 있으며, 주요 연구 및 활동분야는 국토모니터링 관련 연구 및 사업, 지역개발 모니터링 관련 연구 및 사업, 국토진단 및 시뮬레이션 모형 개발, KRIHS 인터랙티브 리포트 기획·구축 및 콘텐츠 개발 등입니다.

It is a consignment agency specializing in national territory monitoring based on Article 25-2 of the Framework Act on National Territory, and is responsible for establishing a sustainable national territory monitoring system in which national territory planning, diagnosis, and reflux cycles which are virtuous. National Land Data Lab, as a sub-organization of the center, develops and spreads the methodology for accumulating and analyzing national big data, and develops and discloses various multimedia contents to strengthen data-based communication.

국가균형발전지원센터 NATIONAL BALANCED DEVELOPMENT RESEARCH CENTER

국가균형발전지원센터는 지역 간의 불균형을 해소하고, 지역의 특성에 맞는 자립적 발전을 위해 국가균형발전특별법 시행령 제31조의3에 따라 2019년 신설되었습니다. 혁신도시 등 국가균형발전거점 육성과 교통·물류망 확충, 성장촉진지역 등 낙후지역 지원, 지역발전투자협약 체결 운영, 생활SOC 복합화 사전검토 등 국가균형발전 시책에 관한 조사 및 연구, 정책지원 등을 전담하고 있습니다. 주요 연구분야는 혁신도시 성과평가 및 정책지원, 국토 균형발전을 위한 공간전략, 국가균형발전을 위한 재정분권 추진방안지역 상생발전을 위한 혁신도시 연계형 원도심 재생방안 등이 있으며, 새로운 시대 균형발전전략 및 실행과제 수행과 국토균형발전을 위한 분권형 국정관리 거버넌스 구축방안 마련에 초점을 두고 있습니다.

National Balanced Development Research Center was established in 2019 in accordance with the Article 31-3 of Enforcement Decree of the Special Act on Balanced National Development. The Center conducts research on national balanced development, assessment and monitoring of the concerning policy, and provides the policy consulting and training. The Center also carries out activities to support policy planning and implementation of city and provincial governments according to the Article 31-2 of the same decree.

한반도·동아시아연구센터 KOREAN PENINSULA & EAST ASIA RESEARCH CENTER

통일에 대비한 국토전략의 수립과 남북교류협력 관련 연구, 동아시아 지역협력 연구를 목적으로 하고 있습니다. 국토 부문의 남북 및 동아시아 협력에 관한 국내외 연구 네트워크의 구축 및 활성화를 추진하고 있습니다. 주요 연구분야는 통일시대 한반도의 국토 비전과 발전전략에 관한 연구, 국토 분야 남북교류 협력의 활성화를 위한 연구, 남북접경 지역의 종합적 관리 및 발전을 위한 연구, 동아시아 지역의 지속 가능한 동반발전을 위한 협력체계연구 등입니다.

Korean Peninsula & East Asia Research Center conducts activities related to spatial planning of the Korean Peninsula and North Korean regions, establishment of plans for the development of border areas and development and cooperation strategies in East Asia, and researches on the Korean Peninsula and East Asia. The Center also studies on inter-Korean economic cooperation for infrastructure building and other pending issues to meet the needs of the times.

부동산시장연구센터 REAL ESTATE MARKET RESEARCH CENTER

부동산시장연구센터는 2008년 설립 이래 서민 주거 안정과 부동산시장 안정을 위한 다양한 정책 발굴 및 수립을 지원하기 위해 부동산시장의 진단과 전망, 정책효과 분석, 소비심리조사 등에 기반한 종합적·체계적 정책연구를 수행하고 있습니다. 주요 연구분야는 부동산시장 모형개발 및 동향 분석, 부동산 금융·세제·정책 등 관련 연구, 부동산시장 진단 및 전망, 부동산시장 심리지수 등 국가승인통계 생산 및 관리, 부동산시장 조사 분석 기간지 발간 등이 있습니다.

Since its establishment in 2008, the Real Estate Market Research Center has conducted comprehensive and systematic policy research based on the diagnosis and outlook of the real estate market, policy effect analysis, and consumer sentiment survey to contribute to various policies for housing stability and real estate market stability.

글로벌개발협력센터 GLOBAL DEVELOPMENT PARTNERSHIP CENTER

글로벌개발협력센터는 2010년에 12월에 개소하여 한국이 지속 가능한 국토개발을 위해 축적된 소중한 지식과 경험을 국제사회와 공유하는 데 힘써 왔습니다. 글로벌개발협력센터는 세계은행, 미주개발은행, 유엔 산하기구 등과 공동으로 약 1,400여 명의 협력국 공무원을 대상으로 지식공유 사업을 추진하고 있습니다. 그리고 국내외 기관, 협력국과 형성된 삼각 파트너십을 토대로 협력국의 국토·도시·인프라 개발을 지원하는 다수의 정책·건설형 연구도 발굴, 수행하고 있습니다. 그 외에도 세계의 우수한 연구기관·학계와 국제 세미나를 개최하고 해외 전문가 초청 등을 통해 국제개발 분야에서 글로벌 지식 네트워크를 구축하고 있습니다. 글로벌개발협력센터는 유엔본부와 공동으로 설립한 UN Open GIS Initiative라는 다국가 기술협의체의 사무국을 유치하여 운영하고 있으며, 최근 한국해외도시개발지원공사(KIND)와 MOU를 체결하여 더욱 활발한 협력을 기대하고 있습니다.

The Global Development Partnership Center provides education, consulting, and planning support for developing countries based on KRIHS's about 40 years of experience and expertise in national territorial development. To offer more effective support, the center works closely with international agencies such as the World Bank and the Asian Development Bank. It is expanding academic partnerships and policy exchanges to prestigious international research institutes and universities. Through its global network, the center continues to enhance its capacity for international collaboration.

