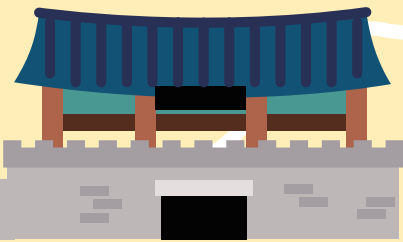


어린이 국토 체험 워크북

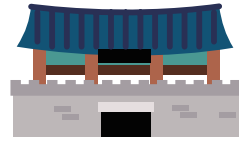
금강 따라가는 역사와 도시 이야기



국토교통부·국토연구원

어린이 국토 체험 워크북

금강 따라가는 역사와 도시 이야기



QR코드를 스캔하면
금강 주변 고장의 모습을
동영상으로 감상할 수 있습니다.

차레



금강-2P

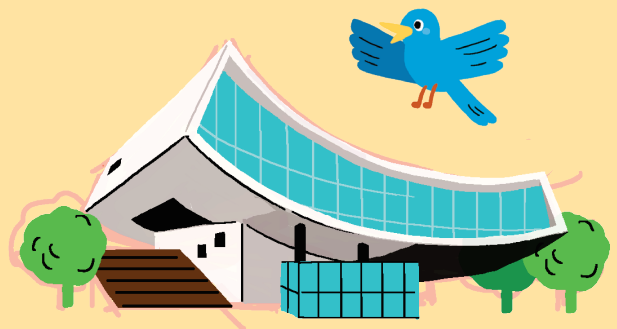
공주-4P

세종-8P

부여-14P

군산-18P

해담






하늘에서 본 금강

교과 연계(중학년)

사회 3-1 1. 우리 고장의 모습

사회 3-1 2. 우리가 알아보는 고장 이야기

사회 4-1 1. 지역의 위치와 특성

 금강은 충청남도과 전라북도의 경계를 이루는 강이에요. 금강의 이모저모를 살펴보고, 금강이 지나가는 고장 가운데 가 보고 싶은 곳을 찾아 ○ 하세요.

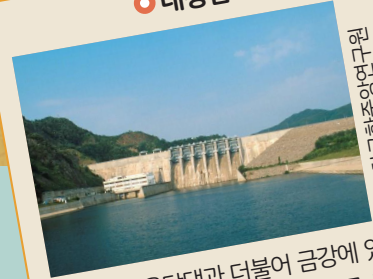
○ 미호천



©한국의환경연구소

금강으로 흘러드는 지류는 세종시와 청주시를 지나는 미호천, 대전시의 갑천과 유등천, 논산시의 논산천 등이 있어요. 이런 물줄기들이 모두 모여서 금강이 돼요.

○ 대청댐



©한국의환경연구소

대청댐은 용담댐과 더불어 금강에 있는 주요 다목적댐이에요. 대청댐으로 생긴 대청호는 저수량을 기준으로 대한민국에서 소양호와 충주호에 이어 세 번째로 큰 인공호수예요.

○ 신무산 뜬봉샘

금강의 발원지는 전라북도 장수군 신무산에 있는 뜬봉샘이에요. 금강은 이 샘에서 시작하여 충청북도와 충청남도를 지나 서해의 군산만으로 흘러가요.

○ 용담호

금강 상류인 전라북도 진안에 있는 호수예요. 용담 다목적댐을 건설하여 생긴 호수로, 주변 경관이 아름다워 진안군이 자랑하는 관광 명소예요.

○ 금강하굿둑



©한국의환경연구소

군산과 서천을 가로지르는 방조제예요. 전라북도와 충청남도의 몇몇 지역에 농업용수와 공업용수를 공급하고, 금강 주변 지역의 홍수를 조절하는 역할을 해요.



왕곤이

금달이

뜬봉이

금강은... | 사회

금강(錦江)의 '금'은 비단을 뜻하는 말로, 비단을 풀어놓은 것처럼 아름답다고 해서 붙은 이름이에요. 한반도에서는 6번째로 길고, 남한에서는 한강과 낙동강에 이어 3번째로 길어요. 하류인 부여에서는 백마강이라는 이름으로 불려요.

뜬봉이, 금달이, 왕곤이

금강유역환경청에서 금강을 소개하는 귀여운 캐릭터들이에요. 금강이 처음 시작되는 뜬봉샘, 금강에서 볼 수 있는 수달과 큰고니에서 따왔어요.





흐르는 물줄기가 처음 시작한 곳을 '발원지'라고 해요. 우리나라 강들의 발원지를 알아보고, 알맞은 것끼리 연결하세요.

낙동강	●	<ul style="list-style-type: none"> ● 데미샘 전라북도 진안군에 있는 샘이에요. '데미'는 '봉우리'를 뜻하는 전라도 사투리에서 유래한 말이에요.
금강	●	<ul style="list-style-type: none"> ● 검룡소 강원도 태백시 대덕산에 있는 연못이에요. 서해의 이무기가 용이 되려고 이곳까지 거슬러 왔다는 전설이 있어요.
섬진강	●	<ul style="list-style-type: none"> ● 황지연못 강원도 태백시 황지동에 있는 연못이에요. 연못을 빙 둘러서 황지공원이 있어요.
한강	●	<ul style="list-style-type: none"> ● 뜬봉샘 전라북도 장수읍에 있는 샘이에요. 샘에서 내려오면 생태공원과 금강사랑 물체험관이 있어요.

우리나라의 강들을 소개하는 말이에요. 내가 금강을 알리는 홍보 도우미라면 금강을 어떻게 소개할지 써 보세요.

- # 한강은 서울의 보물, 한강은 우리나라의 보물
- # 갈대밭이 아름다운 낙동강으로!
- # 섬진강 즐기 따라 자전거 따릉따릉
- # 호남의 젓줄 영산강으로 오세요!



지식 한 발짝

천연기념물 제454호, 미호종개

미호종개는 미꾸리과에 속하는 민물고기로, 전세계에서 우리나라에서만 발견되는 물고기예요. 금강의 미호천에서 처음 발견되어서 미호종개라는 이름이 붙었어요. 하지만 금강이 개발되고 오염되면서 미호종개를 점점 볼 수 없게 되어, 서식처인 미호천을 깨끗하게 되살리기 위한 운동이 펼쳐지고 있어요.



원근모양출판사
© 한국자연박물관



하늘에서 본 공주

교과 연계(중학년)

사회 3-1 1. 우리 고장의 모습

사회 3-12. 우리가 알아보는 고장 이야기

사회 4-1 1. 지역의 위치와 특성



공주는 백제의 역사가 살아 숨쉬는 아름다운 도시예요. 공주를 대표하는 자랑거리를 살펴보고, 지도에서 가 보고 싶은 곳을 찾아 ○ 하세요.

○ 송산리고분군



원근호박

백제 시기 왕족들의 무덤이 모여 있는 곳이에요. 백제 25대 왕인 무령왕 부부의 무덤인 무령왕릉에서는 금관 장식품, 금귀걸이 등 수준 높은 유물들이 출토되었어요.

○ 공산성

구불구불한 성곽이 자그마치 2,660미터나 되는 공주의 대표적인 유적이에요. 2015년 유네스코 세계유산으로 지정되었어요.

공주생명과학고

백제큰다리

금강교

국립공주박물관

공주 한옥마을

송산리고분군

공산성

공주산성시장

○ 공주 한옥마을



신주공

여러 채의 전통 가옥이 모여 있는 한옥 마을이에요. 전통차 마시기, 도자기 만들기 등 체험거리가 많아요. 관찰사가 지내던 건물인 선화당과 활쏘기를 하던 관풍정도 가까이 있어요.

○ 제민천



시카고

제민천은 공주 시가지지를 비롯하여 여러 동네를 따라 흐르다가 금강으로 흘러드는 하천이에요. 여름이면 하천 주변에 환한 불을 밝히고 '야행'이라는 문화제가 열려요.

○ 공주산성시장

사시사철 계절에 어울리는 먹을거리가 가득한 공주의 재래시장이예요. 공주의 특산물인 밤으로 만든 온갖 음식도 먹을 수 있어요.



고마곰



공주

공주는... | 역사

백제는 수도를 크게 세 번 옮겼어요. 맨 처음의 수도는 한강 유역의 위례였는데, 고구려의 공격을 받아 웅진(지금의 공주)로 옮겼다가, 나중에는 사비(지금의 부여)로 옮겼어요.

고마곰과 공주

공주의 마스코트는 무령왕의 정신이 깃든 곰 '고마'와 공주의 희망을 뜻하는 소녀 '공주'예요.





공주 다가가기

친구들이 공주의 명소에 대해 이야기해요. 어느 곳에 대한 설명인지 알맞게 연결해 보세요.

무령왕릉

공주시를 흐르는 금강에
놓인 다리야.

공주산성시장

멋진 한옥에서 머물며
전통놀이를 해 볼 수 있어.

공주 한옥마을

공주의 온갖 먹거리가
다 모여 있는 곳이야.

금강교

송산리고분군에 있는
무령왕 부부의 무덤이야.

공주에는 자랑스러운 세계문화유산인 공산성이 있어요. 공산성을 소개하는 3행시를 지어 보세요.

공

산

성



지식 한 발짝

세계문화유산이 있는 도시

백제역사유적지구는 공주, 부여, 익산에 있는 백제와 관련된 역사 유적으로, 2015년에 유네스코 세계문화유산으로 지정되었어요. 공주의 공산성과 송산리고분군, 부여의 관북리 유적 및 부소산성, 정림사지, 능산리고분군, 부여 나성, 익산의 왕궁리 유적, 미륵사지 등이 있어요.



공산성 © 유진원



공주 탐구하기



공주의 자랑거리를 소개하는 동영상을 만들려고 해요. 내 동영상의 제목과 내용을 소개하는 계획서를 만들어보세요.

동영상 제목	
주요 내용	1. 2. 3.
동영상 소개글	



공주 낱말 찾기

공주와 관계 있는 낱말들을 찾아 ○로 묶으세요.

조	으	세	근	홍	백	고	뷰
송	로	산	성	대	로	제	특
산	별	리	고	마	곰	가	도
리	부	웅	익	치	아	제	로
고	원	누	진	드	호	민	공
분	학	한	리	교	대	천	으
군	수	론	고	성	종	드	조
소	주	원	알	밤	부	로	고

낱말은 가로,
세로, 대각선으로
찾으세요.



보기

송산리고분군 응진 백제 알밤 제민천 고마곰

- 가을에 밤나무에서 열리는 열매로, 공주를 대표하는 특산물이에요. 특히 밤송이에서 빠지거나 떨어진 밤톨을 이렇게 불러요.
- 공주의 옛이름이에요. 곰나라라는 뜻으로, 이 지역에는 곰에 관한 전설이 많이 전해 내려와요.
- 공주를 상징하는 캐릭터는 ○○○과 공주예요. 무령왕의 정신이 깃든 곰이에요.
- 공주 시대를 남북 방향으로 흐르는 하천이에요. 금강으로 흘러들어요.
- 삼국시대에 있던 나라 중 하나예요. 공주는 이 나라의 두 번째 수도였어요.
- 백제의 왕과 왕족의 무덤이 모여 있는 곳이에요. 벽돌무덤, 굴식 돌방무덤 등 역사적으로 귀중한 유물을 볼 수 있어요.






하늘에서 본 세종

교과 연계(중학년)

사회 3-1 1. 우리 고장의 모습

사회 3-1 2. 우리가 알아보는 고장 이야기

사회 4-1 1. 지역의 위치와 특성

 세종시는 우리나라 역사상 가장 큰 규모의 신도시예요. 세종시의 자랑거리를 살펴보고, 지도에서 가 보고 싶은 곳을 찾아 ○ 하세요.



○ 세종호수공원
 세종시 중심에 자리한 인공 호수공원이예요. 크기는 무려 축구장 62개를 합쳐놓은 규모로, 수상무대섬, 축제섬, 물놀이섬, 물꽃섬, 습지섬의 5개 주제로 이루어진 섬이 있어요.

○ 세종 합강 캠핑장
 금강과 미호천이 만나는 곳에 자리한 캠핑장이에요. 강변의 아름다운 정취를 느낄 수 있고, 주변에 등산로와 산책로가 있어서 나들이하기 좋아요.

○ 금강 보행교
 금강 보행교는 세종시의 금강을 가로지르는 다리 중 하나예요. 1층은 자전거, 2층은 걸어다니는 사람을 위한 다리로, 자동차는 지나갈 수 없어요.

○ 한솔동 백제고분 역사공원
 돌을 쌓아 방처럼 만든 돌무덤 등 백제시대 상류층 사람들의 무덤을 가까이에서 볼 수 있는 곳이에요. 세종시를 건설하던 중에 발굴되어 지금은 역사공원이 되었어요.

○ 국립세종수목원
 우리나라 최초로 도시 한가운데 만들어진 도심형 수목원이에요. 한국전통정원, 사계절전시온실, 습지원, 희귀특산식물원 등 20여 개의 주요 시설로 이루어져 있어요.

○ 새빛이

○ 새날이

세종시는... | 역사

세종시는 2012년에 개발을 시작한 행정 중심의 신도시예요. 세종시가 세워지기 전에는 충청남도 연기군, 공주시 일부, 충청북도 청원군 일부에 속하는 농촌 마을이었지만, 지금은 여러 정부 기관과 연구소가 자리한 우리나라의 대표적인 행정도시예요.

새빛이와 새날이

세종시의 캐릭터인 새빛이와 새날이는 새로운 빛이 되고, 새로운 날을 만들어 가겠다는 뜻을 담고 있어요.



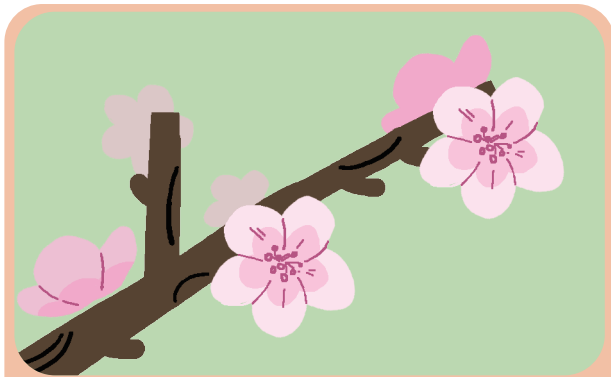


📖 세종시는 2012년 특별자치시로 지정되었고, 시의 이름은 국민들에게 공모해서 정했어요. 왜 이런 이름을 지었는지 내 생각을 써 보세요.

“ 세상(世)의 으뜸(宗) ”

이렇게 지은 까닭:

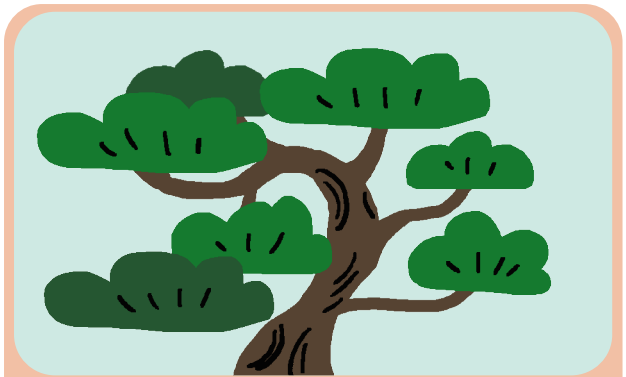
📖 세종시를 대표하는 여러 상징물이에요. 세종시에 대해서 얼마나 알고 있는지 보기에서 알맞은 것을 골라 ○ 하세요.



세종시의 꽃

보기

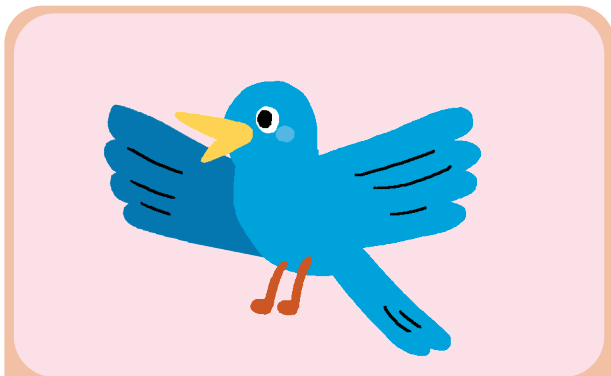
장미 개나리 복숭아꽃 살구꽃 진달래



세종시의 나무

보기

배나무 대나무 소나무
느티나무 은행나무



세종시의 새

보기

참새 까치 파랑새 독수리 기러기



세종시의 마스코트

보기

초록이와 오린이 새빛이와 새날이
동이와 글이 세이와 종이



하늘에서 본 세종

교과 연계(중·고학년)

사회 3-1 1.우리 고장의 모습

사회 4-1 2.우리가 알아보는 지역의 역사

사회 5-2 1.옛사람들의 삶과 문화



조치원은 세종특별자치시에 속하는 읍이에요. 조선시대부터 교통의 요지였던 조치원의 볼거리를 살펴보고, 지도에서 찾아 ○ 하세요.

○ 조치원일반산업단지
세종시 연기면과 연서면 일대에 있는 산업 단지예요. 식료품, 화학제품, 플라스틱 제품, 전기장비 등을 만드는 제조업체들이 입주해 있어요.

○ 조치원역
조치원역은 1905년 경부선이 처음 개통되었을 때 처음 생긴 역으로 충북선의 출발점이기도 해요. 조치원역은 최근까지 조치원 근처의 공주와 청주의 관문 역할을 했어요.

○ 세종전통시장
세종특별자치시에서 가장 큰 재래시장이예요. 매월 4와 9자로 끝나는 날짜에 오일장이 열려요. 약 2천 평의 규모에 320개가 넘는 점포가 있어요.

○ 고려대학교 세종캠퍼스와 홍익대학교 세종캠퍼스
조치원에는 서울에 있는 고려대학교와 홍익대학교의 캠퍼스가 있어요. 두 대학에 다니는 학생들과 교직원 등 외지 인구가 1만 명이 넘어요.

○ 조천변 벚꽃길
세종시 조치원과 충청북도 오송 사이를 흐르는 조천은 벚꽃길로 유명해요. 봄이면 제방을 따라 수 킬로미터나 되는 벚꽃 터널이 펼쳐져요.

○ 고려대학교 세종캠퍼스

○ 조치원역
세종전통시장

○ 조치원
조치원

○ 조천

○ 홍익대학교 세종캠퍼스

○ 고려대학교 세종캠퍼스

조치원은... | 사회


조치원은 세종특별자치시의 동부에 자리한 읍이에요. 충청남도 연기군 조치읍이었다가 2012년 세종특별자치시 조치읍으로 바뀌었어요. 지리적으로 국토의 가운데에 위치하여 예로부터 시장과 교통이 발달했어요.

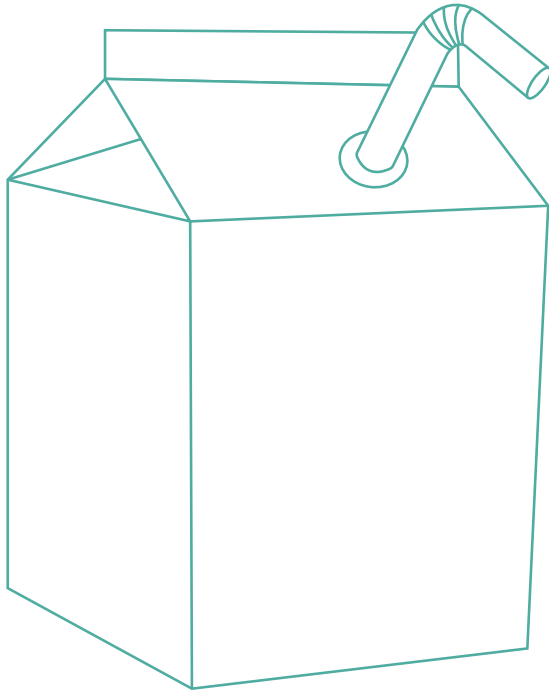
복숭아

세종시와 조치원은 복숭아 산지로 유명해요. 해마다 세종조치원 복숭아 축제가 열려요.






 조치원의 특산물은 달고 싱싱한 복숭아예요. 나만의 개성이 담긴 복숭아 음료를 만들고, 종이 팩도 멋지게 꾸며 보세요.



이름

특징

소개말

 조치원과 세종시에서는 해마다 복숭아 축제를 열어요. 내가 복숭아 축제의 준비위원장이라면, 복숭아 축제를 알리기 위해 어떤 일을 할지 써 보세요.



Blank writing area for planning the peach festival.



지식 한 발짝


원(院)자가 들어가는 고장

세종의 조치원, 서울의 이태원, 안양의 인덕원 등 고장의 이름 중에는 원(院) 자가 붙은 곳이 많아요. 원(院)은 조선시대에 관리가 지방으로 출장을 다닐 때 잠자리와 식사를 제공하던 시설로, 고장의 이름을 보면 옛날부터 교통이 편리하고 사람들이 많이 모이던 지역이라는 것을 알 수 있어요.



조치원역©세종특별자치시




 세종시에는 주요 관광명소를 돌아보는 시티투어버스가 있어요. 내가 시티투어버스의 안내원이라면 어디를 소개할지 생각해 보고, 나만의 안내 말을 써 보세요.

세종시 관광 명소

소개할 곳	
이 곳을 선택한 이유	1. 2. 3.
안내 말	



세종 낱말 찾기

 세종시와 관계 있는 낱말들을 찾아 ○로 묶으세요.



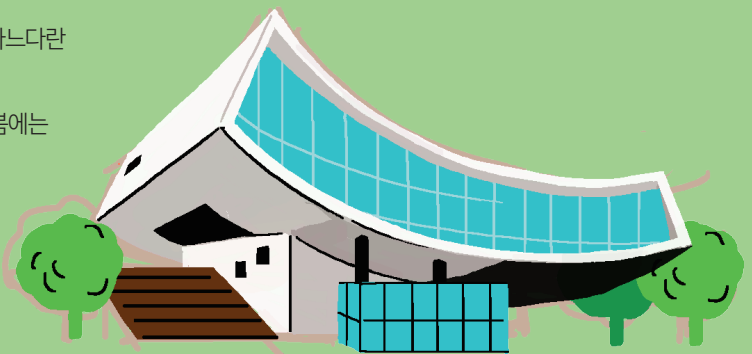
낱말은 가로,
세로, 대각선으로
찾으세요.



보기

복숭아 소나무 세종도서관 조천 파랑새 합강캠핑장

- 국립 ○○○○○은 서울에 있는 국립중앙도서관의 유일한 지방 분관이에요. 펼쳐진 책 모양으로 되어 있고, 2014년 세계의 아름다운 도서관으로 선정되었어요.
- 조치원을 대표하는 과일이예요. 봄에 분홍색 꽃이 피고 여름에 열매를 맺어요.
- 세종시의 상징 나무예요. 우리나라 산에서 흔히 볼 수 있고, 가느다란 바늘 모양의 잎이 있어요.
- 세종시 조치원과 충청북도 오송 사이를 흐르는 하천이에요. 봄에는 벚꽃 터널이 펼쳐져요.
- 세종시의 대표적인 캠핑장이예요. 생태공원과 습지가 어우러져 조용하고 경치가 좋아요.
- 세종시를 상징하는 새예요. 세종시가 우리나라의 미래에 희망찬 행복을 가져다 주기를 바라는 마음을 담았어요.






하늘에서 본 부여

교과 연계(중·고학년)

사회 3-1 1. 우리 고장의 모습

사회 4-1 2. 우리가 알아보는 지역의 역사

사회 5-2 1. 옛사람들의 삶과 문화

 부여는 백제의 마지막 도읍지였어요. 백제의 발자취를 따라가며 부여의 볼거리를 살펴보고, 가 보고 싶은 곳을 지도에서 찾아 ○ 하세요.



○ 백마강
금강의 하류 지역인 부여에서 금강을 백마강이라고 불러요. 구드래나루터 선착장에 가면 황포돛배를 타고 백마강을 따라 유람할 수 있어요.

○ 부소산 낙화암

소나무숲이 우거진 부소산 서쪽에 있는 바위 절벽이에요. 백제와 나당연합군의 전투 의자왕과 삼천궁녀의 이야기가 전해 내려오는 곳이에요.

○ 정림사지 오층석탑
부여 정림사터에 세워져 있는 석탑으로, 국보 제9호예요. 익산 미륵사지 석탑과 함께 2개밖에 없는 백제시대의 석탑이에요.

○ 백제왕릉원

백제가 사비(지금의 부여)로 도읍지를 옮긴 이후에 있었던 왕과 왕족의 무덤이 모여 있어요. 옛날 지명이 능산리라는 능산리고분군이라고도 해요.

○ 공남지

우리나라에서 가장 오래된 인공연못으로, 백제가 정원을 꾸미는 기술이 뛰어났음을 알 수 있어요. 신라의 공주와 결혼한 무왕이 만들었다고 해요.

부여는... | 역사

사비(부여의 옛 이름)로 도읍지를 옮긴 후 백제가 멸망하기까지의 시기를 백제의 사비 시기(538년~660년)라고 해요. 사비 시기에 백제인들이 이룬 수준 높은 문화와 예술은 신라와 일본 등에 많은 영향을 미쳤어요.

금동이

백제금동대향로를 의인화한 '금동이'예요. 역사와 문화의 도시 부여를 널리 알리는 역할을 해요.





백제 제26대 왕인 성왕은 부여로 수도를 옮긴 다음 나라 이름을 남부여라고 지었어요. 내가 부여의 왕이라면 나라 이름을 어떻게 지을지, 이름에 담긴 뜻과 함께 써 보세요.



“남부여는, 남쪽에 있는 부여라는 뜻이요.”

이름 :

이름에 담긴 뜻 :

정림사지 오층석탑은 돌을 다듬고 깎은 다음 짜 맞춘 석탑으로, 우아하고 안정감 있는 모양이 특징이에요. 오층석탑으로 사행시를 지어 보세요.

오

층

석

탑



지식 한 발짝

백제 금동대향로


1993년 부여군 능산리 절터에서 발견된 금으로 만든 향로예요. 여의주를 턱에 낀 봉황, 악기를 연주하는 악사들, 신선, 동물 등 향로의 모양이나 만듦새로 보아 기술이 상당히 높았음을 알 수 있어요. 국립부여박물관에 있으며, 우리나라의 국보 제 287호예요.



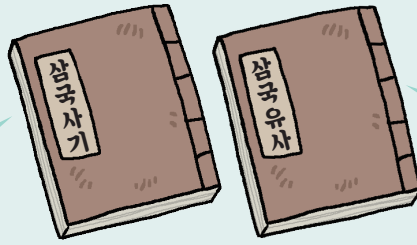
©문화재청



부여 탐구하기

 부여 공남지는 백제 30대 왕인 무왕이 만든 우리나라 최초의 인공연못이에요. 공남지를 소개하는 알리판을 만들어 보세요.

이 공결의 남쪽에 연못을 만들었다.
20리 밖에서 물을 끌어오고,
물가에는 버드나무를 심었다.
연못 한가운데 섬을 만들고
'포룡정'이라는 정자를 세웠다.




무왕의 어린시절 이름은 서동이였다.
서동은 신라 진평왕의 딸인
선화공주를 사랑하여 '서동요'라는
노래를 만들어 퍼뜨려 훗날 공주와
결혼하게 되었다.

1단계	알리판 제목
2단계	알리판에 들어갈 내용 1. 2. 3.
3단계 (완성)	내가 만든 알리판



부여 낱말 찾기

 부여와 관계 있는 낱말들을 찾아 ○로 묶으세요.

사	궁	남	지	과	보	조	튜
림	진	그	으	한	유	서	동
는	조	정	터	의	정	왕	나
사	국	지	림	로	자	이	차
의	편	버	어	사	거	왕	가
자	로	사	비	업	지	다	너
왕	인	스	린	고	움	이	선
실	우	백	마	강	리	는	야

낱말은 가로,
세로, 대각선으로
찾으세요.



보기

의자왕 정림사지 궁남지 사비 백마강 서동

- 부여를 흐르는 금강을 달리 부르는 말로, '백제에서 가장 큰 강'이라는 뜻을 담고 있다고 해요.
- 삼국시대 백제에 있었던 정림사라는 절이 남아있던 터예요. 근처의 박물관에 가면 절터에서 발굴된 유물을 볼 수 있어요.
- 부여의 옛이름이에요. 백제가 이곳으로 도읍지를 옮긴 후 멸망하기까지 약 120년의 시기를 백제의 '○○시기'라고 해요.
- 백제의 마지막 왕이에요. 660년 신라와 당나라가 손을 잡고 공격을 해 오자 사비성을 떠나 웅진성으로 도망을 갔어요.
- 백제 제 30대 왕인 무왕이 어렸을 때 불렀던 이름이에요. 신라의 선화공주와 결혼하기 위해 '○○요'라는 노래를 불렀다는 이야기가 전해져요.
- 백제의 무왕이 왕궁의 남쪽에 있는 별궁에 만들었던 연못이에요. 경주에 있는 안압지보다 만들어진 시기가 40여 년 앞서요.





하늘에서 본 군산

교과 연계(중·고학년)

사회 3-1 1. 우리 고장의 모습

사회 3-1 2. 우리가 알아보는 고장 이야기

사회 4-1 2. 우리가 알아보는 지역의 역사

군산은 우리나라의 근대 문화 유산들이 많이 남아 있는 도시예요. 군산의 문화와 역사를 엿볼 수 있는 장소를 살펴보고, 가 보고 싶은 곳을 지도에서 찾아 ○ 하세요.

○ 근대역사박물관



지진관 ©

군산의 역사를 엿볼 수 있는 박물관이에요. 특히 근대 군산의 거리 풍경과 건물을 그대로 만들어 놓은 실내 전시관을 볼 만해요.

○ 진포해양공원



지진관 ©

고려 시대 군산 앞바다에서 왜구를 크게 물리친 진포대첩을 기념하여 만든 테마 공원이에요. 최무선이 만든 화포 모형을 비롯하여 해군함정, 수륙양용차, 전투기 등 볼거리가 가득해요.



○ 월명공원

군산 시내와 금강하구둑이 내려다보이는 군산의 대표 공원이에요. 공원 꼭대기에 있는 하얀 수시탑은 '군산시를 지키는 탑'이라는 뜻이에요.

○ 근대문화유산거리



지진관 ©

일제강점기 동안 쌀 수출항으로 번성했던 군산의 역사가 남아 있는 거리예요. 옛 군산세관, 일본식 주택, 근대건축관, 일본식 사찰인 동국사 등 마을 곳곳에 숨은 근대문화유산을 볼 수 있어요.

○ 경암동 철길마을

좁은 골목사이로 철로가 있는 마을이에요. 지금은 기차가 다니지 않지만, 철로 양옆으로 옛날의 추억을 파는 아기자기한 가게들이 모여 있어요.



먹방이

군산은... | 역사

군산의 서쪽은 바다에 접하고 동쪽과 남쪽은 드넓은 호남평야가 있어요. 일제강점기에는 쌀을 일본으로 실어가기 위한 큰 항구로 발달하여 지금도 곳곳에 일제강점기의 역사적 흔적이 남아 있어요.

먹방이

먹방이는 먹을거리가 많은 군산의 캐릭터예요. 친구들과 함께 군산의 자랑거리들을 열심히 알리고 있어요.



한조영원출판문화연구소 ©



군산 다가가기

군산은 서해 바다에 위치한 항구 도시예요. '항구 도시'에 어울리는 낱말을 모두 찾아 ○하세요

요트

바다

수평선

대전

선착장

군산

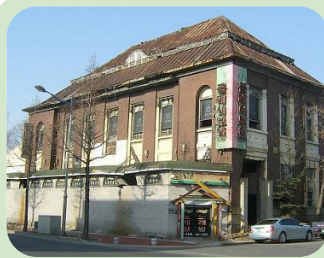
목장

군산의 근대문화유산거리는 일제강점기 동안 쌀을 수출하는 항구로 크게 발전했던 흔적이 남아 있는 거리예요. 군산의 근대문화유산거리에서 볼 수 있는 건물을 모두 찾아 ○하세요.



©문화재청

계산 성당



©민간

근대건축관(옛 조선은행)



©민간

옛 제물포구락부



©문화재청

신흥동 일본식 주택 (옛 히로쓰 가옥)



©문화재청

옛 군산세관



지식 한 발짝


채만식(1902~1950)

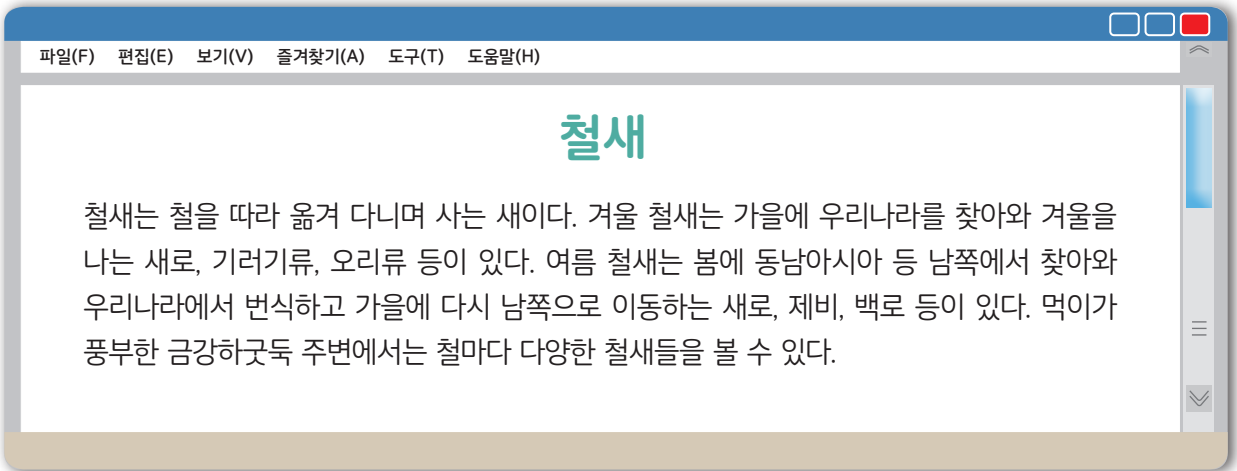
군산에서 태어난 소설가 채만식은 <레디메이드 인생>, <탁류>, <태평천하>, <치숙> 등 200여 편의 작품을 남겼어요. 특히 장편소설 <탁류>는 일제 강점기 군산이라는 항구 도시를 배경으로 식민지 시대의 어두운 현실을 그렸어요.



©한국문화중앙연구원



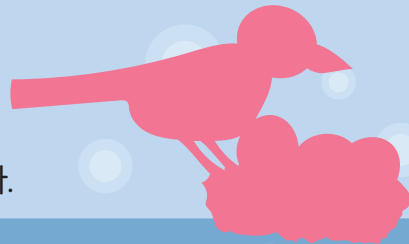
 금강하굿둑에는 우리나라에서 가장 큰 철새 도래지가 있어요. 철새에 대해 알아보고, 질문에 알맞은 답을 찾아 V 표 하세요.



1. 철새는 한곳에 머물러 사는 새이다.

YES

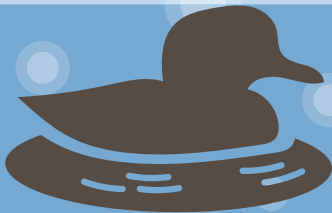
NO



2. 가창오리는 겨울 철새이다.

YES

NO



3. 제비는 가을에 우리나라에 찾아와 봄에 따뜻한 남쪽으로 간다.

YES

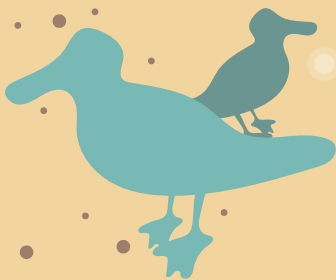
NO




4. 금강하굿둑에는 여러 가지 철새들이 찾아온다.

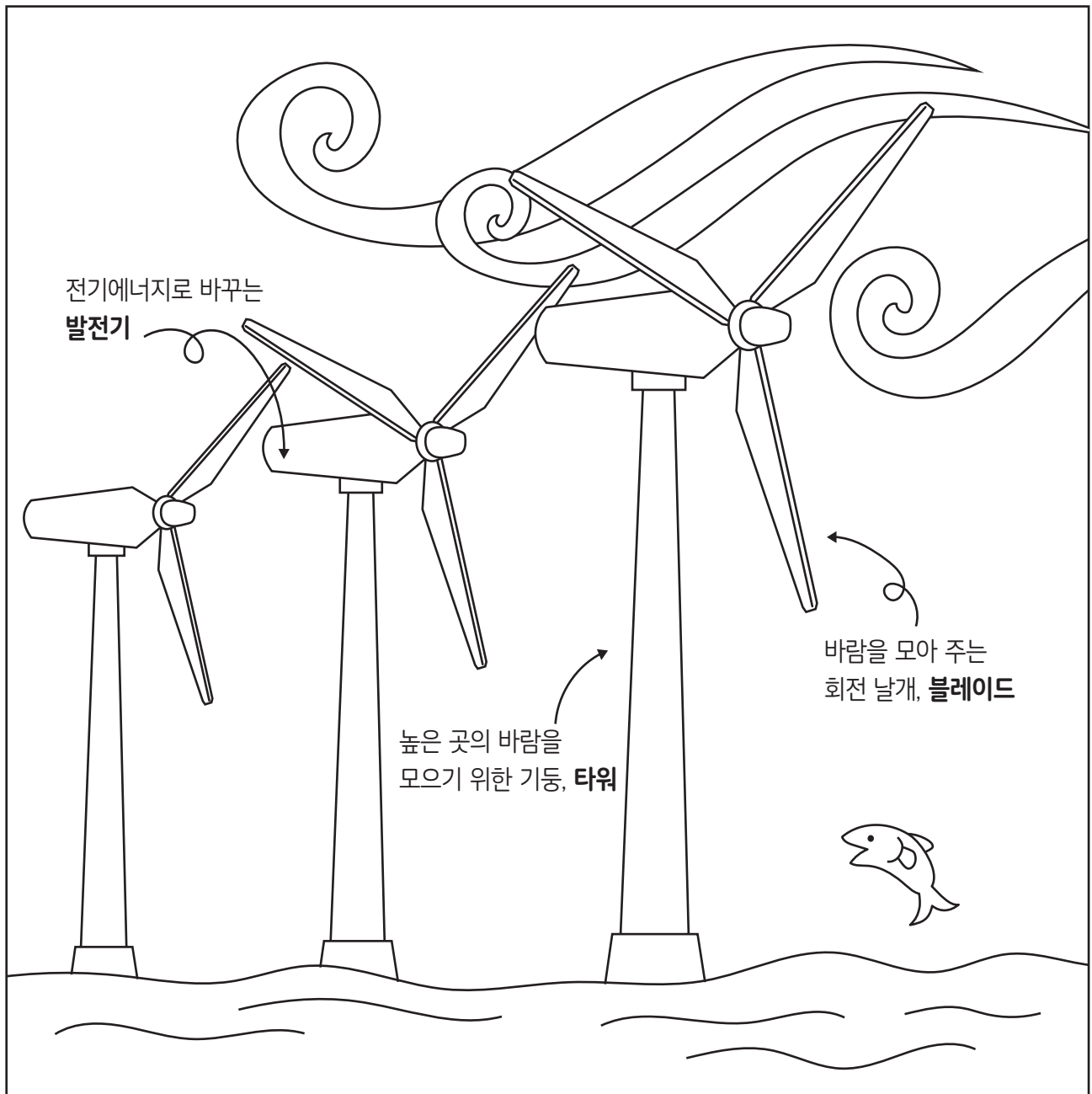
YES

NO





 군산 비응도의 풍력발전단지는 서해안 최초의 풍력 발전소예요. 바람으로 움직이는 풍력 발전기의 원리를 알아보고, 풍력 발전기를 멋지게 꾸며 보세요.



지식 한 발짝


풍력 발전기의 원리

풍력 발전기는 바람(풍력)의 에너지를 전기에너지로 바꾸어 주는 장치예요. 블레이드라고 하는 날개가 돌아가면서 만들어진 회전운동에너지를 발전기를 통해 전기에너지로 만드는 거예요. 바람의 에너지를 이용하기 때문에 주로 바닷가나 바람이 많이 부는 곳에 있어요.



© 2015 군산비응도관광공사



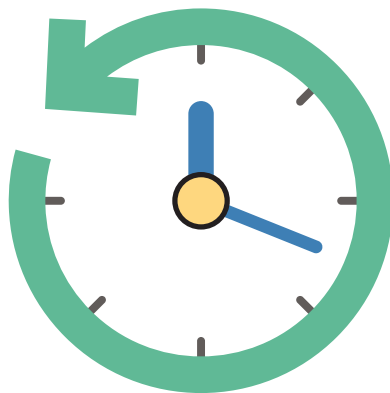
 군산에서는 해마다 '군산 시간 여행 축제'가 열려요. 만약 내가 과거나 미래로 시간 여행을 갈 수 있다면 무엇을 하고 싶은지 꾸며 보세요.

함께 시간 여행을 하고 싶은 사람은?

언제, 어디로 여행을 떠나고 싶나요?

시간 여행을 떠나는 나에게 한 마디

꼭 갖고 갈 물건 3가지



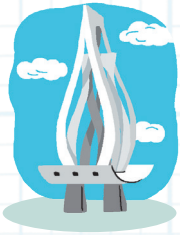
꼭 해 보고 싶은 일은?

시간 여행에서 만나고 싶은 사람



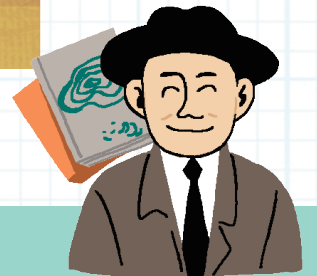
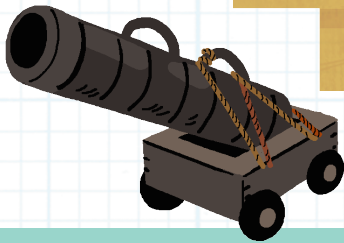
군산 낱말 찾기

📖 군산과 관계 있는 낱말들을 찾아 O로 묶으세요.



변	일	에	차	채	만	식	리
어	제	두	근	올	대	태	금
서	강	를	고	대	스	구	강
대	점	라	녀	요	원	입	하
도	기	상	상	세	진	가	굿
여	다	검	장	가	포	끼	독
월	명	공	원	느	대	건	옹
무	열	서	조	린	첩	노	들

낱말은 가로, 세로, 대각선으로 찾으세요.



보기

일제강점기 채만식 근대 금강하굿둑 월명공원 진포대첩

1. 금강 하구를 막아서 세운 독이에요. 이 주변은 철새도래지로 유명해서 철새를 자세히 관찰할 수 있는 철새전망대가 있어요.
2. 일본에 나라를 빼앗긴 1910년부터 해방된 1945년까지의 식민통치 시기를 말해요.
3. 군산에는 이 시대의 문화유산이 많이 남아 있어요. ○○역사박물관, ○○미술관, ○○문화유산 거리 등이 있어요.
4. 군산 시내가 한눈에 내려다보이는 공원이예요. 꼭대기에는 하얀 불꽃 같은 모양의 수시탑이 있어요.
5. 진포해양공원은 고려 시대에 일어났던 이 전투의 승리를 기념하여 만들었어요. 최무선 장군이 만든 화포 모형을 볼 수 있어요.
6. 군산을 대표하는 소설가로 대표작으로는 <탁류>, <태평천하> 등이 있어요. 군산시 강변로에 이 작가를 기념하는 문학관이 있어요.





금강 따라가는 역사와 도시 이야기

15p

15. 대장간

15 대장간은 왕의 명령을 받들어 수레를 만들기 위해 사용되었습니다. 내가 찾은 대장간은 어떤 일을 하게 되었는지 아래에 답한 후에 써주세요.

예시



"나는 대장간을 '수레를 만들기 위해 사용한다'라고 썼다."

15 대장간은 왕의 명령을 받들어 수레를 만들기 위해 사용되었습니다. 내가 찾은 대장간은 어떤 일을 하게 되었는지 아래에 답한 후에 써주세요.

- 1. **어떤 일을 하게 되었는지**
- 2. **어떤 일을 하게 되었는지**
- 3. **어떤 일을 하게 되었는지**
- 4. **어떤 일을 하게 되었는지**

15 대장간은 왕의 명령을 받들어 수레를 만들기 위해 사용되었습니다. 내가 찾은 대장간은 어떤 일을 하게 되었는지 아래에 답한 후에 써주세요.

15 대장간은 왕의 명령을 받들어 수레를 만들기 위해 사용되었습니다. 내가 찾은 대장간은 어떤 일을 하게 되었는지 아래에 답한 후에 써주세요.

16~17p

16. 궁궐

16 궁궐은 왕이 살던 곳입니다. 궁궐은 왕이 살던 곳입니다. 궁궐은 왕이 살던 곳입니다. 궁궐은 왕이 살던 곳입니다.

예시



"나는 궁궐을 '왕이 살던 곳'이라고 썼다."

궁궐의 종류	500년 전의 인공 연못, 공남지
궁궐의 특징	1. 공남지의 모양 2. 공남지를 만든 사람 3. 공남지와 서동의 에피소드
궁궐의 위치	(알맞은 소개괄과 그림을 붙여 꾸며주세요.)

17. 남양릉

17 남양릉은 왕의 무덤입니다. 남양릉은 왕의 무덤입니다. 남양릉은 왕의 무덤입니다.

예시



"나는 남양릉을 '왕의 무덤'이라고 썼다."

17 남양릉은 왕의 무덤입니다. 남양릉은 왕의 무덤입니다. 남양릉은 왕의 무덤입니다.

1. 남양릉의 위치
2. 남양릉의 모양
3. 남양릉을 만든 사람
4. 남양릉과 서동의 에피소드

(알맞은 소개괄과 그림을 붙여 꾸며주세요.)

19p

19. 관공

19 관공은 서울에 위치한 궁입니다. 관공은 서울에 위치한 궁입니다. 관공은 서울에 위치한 궁입니다.



19 관공은 서울에 위치한 궁입니다. 관공은 서울에 위치한 궁입니다. 관공은 서울에 위치한 궁입니다.



19 관공은 서울에 위치한 궁입니다. 관공은 서울에 위치한 궁입니다. 관공은 서울에 위치한 궁입니다.

20~21p

20. 새마을운동

20 새마을운동은 우리나라에서 가장 큰 행사입니다. 새마을운동은 우리나라에서 가장 큰 행사입니다.

20 새마을운동은 우리나라에서 가장 큰 행사입니다. 새마을운동은 우리나라에서 가장 큰 행사입니다.

1. 새마을운동의 목적
2. 새마을운동의 방법
3. 새마을운동의 성과
4. 새마을운동의 미래

21. 새마을운동

21 새마을운동은 우리나라에서 가장 큰 행사입니다. 새마을운동은 우리나라에서 가장 큰 행사입니다.

21 새마을운동은 우리나라에서 가장 큰 행사입니다. 새마을운동은 우리나라에서 가장 큰 행사입니다.

1. 새마을운동의 목적
2. 새마을운동의 방법
3. 새마을운동의 성과
4. 새마을운동의 미래

22~23p

22. 아프리카

22 아프리카는 대륙입니다. 아프리카는 대륙입니다. 아프리카는 대륙입니다.

22 아프리카는 대륙입니다. 아프리카는 대륙입니다. 아프리카는 대륙입니다.

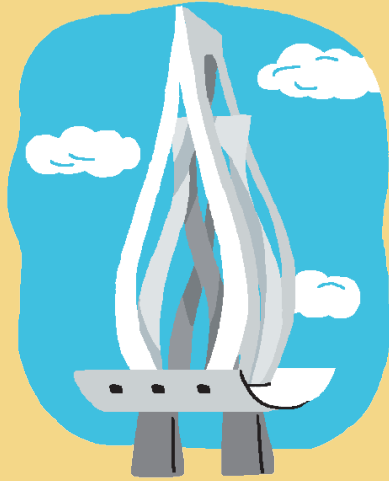
1. 아프리카의 위치
2. 아프리카의 기후
3. 아프리카의 문화

23. 아프리카

23 아프리카는 대륙입니다. 아프리카는 대륙입니다. 아프리카는 대륙입니다.

23 아프리카는 대륙입니다. 아프리카는 대륙입니다. 아프리카는 대륙입니다.

1. 아프리카의 위치
2. 아프리카의 기후
3. 아프리카의 문화



어린이 국토 체험 워크북

금강 따라가는 역사와 도시 이야기

펴낸날: 2021년 3월 31일

펴낸곳: 국토교통부 · 국토연구원

기획: 국토연구원

편집: 출판기획 이즈

디자인: 김수영

감수: 예민지(소담초 교사), 윤선희(고운초 교사), 이은아(갈매초 교사)

주소: 30147 세종특별자치시 국책연구원로 5 (반곡동)

전화: 044-960-0114 (대표)

홈페이지: www.krihs.re.kr

 OPEN



출처표시



상업용금지

공공누리

공공저작물 자유이용허락