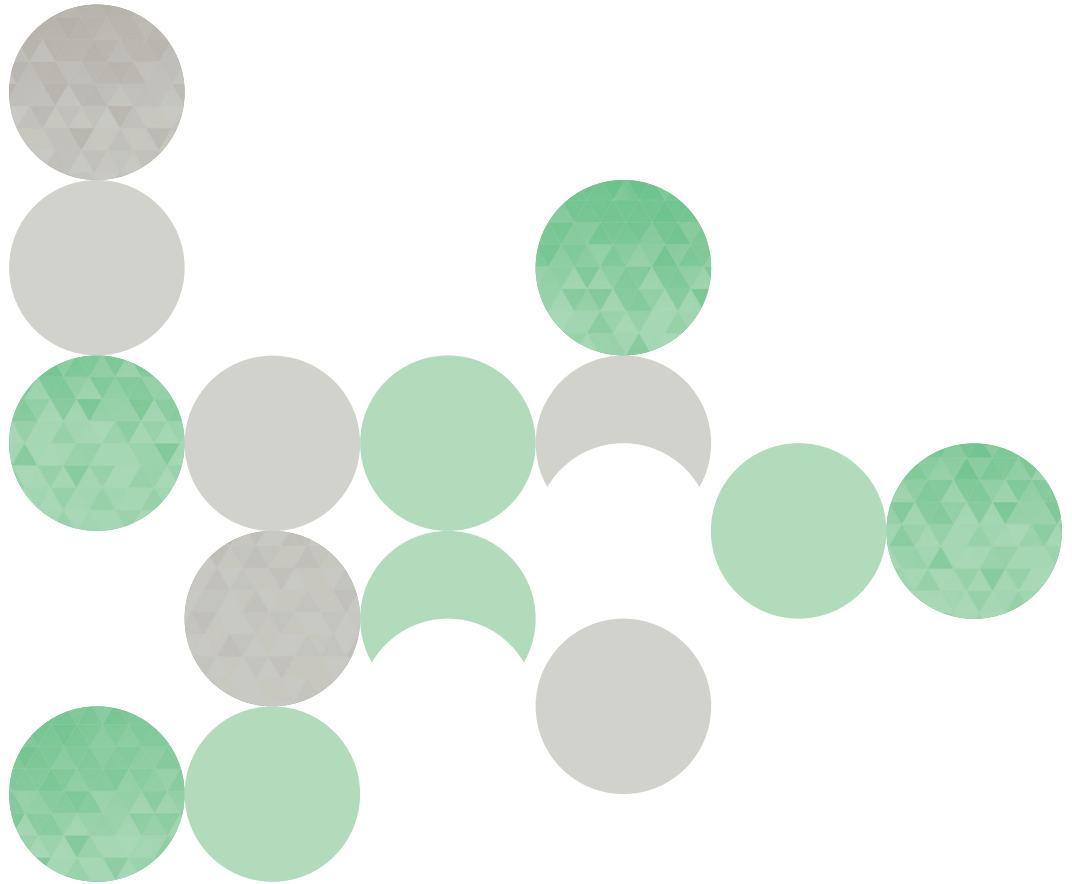


A Primer on Korean Planning and Policy

| PKPP 2022-03 |

THE THIRD COMPREHENSIVE NATIONAL TERRITORIAL PLAN (1992-2001)



**THE THIRD
COMPREHENSIVE
NATIONAL TERRITORIAL
PLAN (1992-2001)**

**A Primer on
Korean
Planning
and Policy**

PKPP 2022-03

Cataloging-in Publication Data

Publisher Hyun Soo Kang
Printed on December, 2022
ISBN 979-11-5898-848-7
978-89-8182-706-9 (Set)

All Right Reserved.

No part of this publication may be reproduced, used or stored in or introduced into a retrieval system, or transmitted, in any form or by any means (electronic, mechanical, photocopying, recording, or otherwise), without the prior written permission of Korea Research Institute for Human Settlements (KRIHS), except in the case of brief quotation embodies in critical articles or reviews.

Designed and Produced by Dawon Company Co., Ltd. Tel: +82-42-2274-1330

Copyright © 2022 by Korea Research Institute for Human Settlements

5 Gukchaegyeonguwon-ro, Sejong-si, 30147, Republic of Korea

Tel: +82-44-960-0114 Fax: +82-44-211-4760

Website: <http://www.krihs.re.kr>, <http://www.gdpc.kr>

※ Please note that the arguments in this primer are solely upon the authors' perspectives, and may differ from the official position of KRIHS.



This primer aims to share the knowledge and experiences of territorial planning and policy in Korea for the past 60 years. After undergoing turbulent times of colonial rule and war in the first half of the 20th century, Korea has accomplished a remarkable economic and social development since the 1960s. Now Korea becomes a favorite benchmark of many partner countries and is performing an important role to disseminate its knowledge and policy experiences to global friends. On such a track, KRIHS publishes this primer dealing with the territorial planning and policy ranging in either comprehensive or specific themes. More primers will be forthcoming with a wider variety of subjects year after year.

A Primer on Korean Planning and Policy (PKPP)
2022-03 The Third Comprehensive National Territorial Plan (1992-2001)

Author Dr. Won Sup Lee
Emeritus Senior Research Fellow
KRIHS

Editorial Team Global Development Partnership Center (GDPC) | KRIHS
• Dr. Sang Keon Lee | Director (Editor) | Senior Research Fellow
• Dr. Cheonjae Lee | Associate Research Fellow
• Jaewon Jang | Researcher
• Jeong Yun Hwang | Senior Clerk

Published by Korea Research Institute for Human Settlements (KRIHS)
– Global Development Partnership Center (GDPC)

CONTENTS

PART I. The Third Comprehensive National Territorial Plan (1992–2001)	2
1. Background of Establishment and Pending Issues	3
2. Planning Process	13
3. Ideas, Goals, and Implementation Strategy of the Plan	21
4. Sectoral Plans	31
5. Implementation and Evaluation of the Plan	53
6. Push for Revision of the Third Plan	59
Reference(In Korean)	71

LIST OF TABLES

Table 1. Major achievements of national territorial development	7
Table 2. Indicators of concentration in the Seoul Capital Area	9
Table 3. Planning process of the Third Plan	17
Table 4. Planning Indicator of the Third Plan	27
Table 5. New industrial space development strategy of the Third Plan	35
Table 6. Housing supply indicators of the Third Plan	41
Table 7. Implementation strategies by core project of the Third Plan	49
Table 8. Investment required for major sectors of the Third Plan	55
Table 9. Gross capital formation and investments in national territorial development	57

LIST OF FIGURES

Figure 1. Composition of the Third Plan Establishment Research Group	15
Figure 2. Basic goals and bases of the Third Plan	21
Figure 3. Conditions of territorial development and ideas of the Third Plan	23
Figure 4. Arterial transportation network planning map of the Third Plan	39
Figure 5. Comprehensive planning map of the Third Plan	43

제1장. 제3차 국토종합개발계획 (1992-2001)	2
1. 계획의 수립 배경과 현안 이슈	4
2. 계획의 수립 과정	14
3. 계획의 기초, 목표, 추진전략	22
4. 부문별 계획	32
5. 계획의 실행과 평가	54
6. 「3차 계획」의 수정계획 수립 추진	60
참고문헌	72
표 차례	
표 1. 국토개발의 주요 성과	8
표 2. 수도권 집중 지표	10
표 3. 「3차 계획」의 수립 과정	18
표 4. 「3차 계획」의 계획지표	28
표 5. 「3차 계획」의 신산업지대 개발전략	36
표 6. 「3차 계획」의 주택보급 지표	42
표 7. 「3차 계획」의 핵심사업별 추진전략	50
표 8. 「3차 계획」의 주요 부문 투자소요	56
표 9. 총자본형성과 국토개발투자	58
그림 차례	
그림 1. 「3차 계획」 수립 연구단 구성	16
그림 2. 「3차 계획」의 기본목표와 계획기조	22
그림 3. 국토의 여건과 「3차 계획」의 기조	24
그림 4. 「3차 계획」의 간선교통망 계획도	40
그림 5. 「3차 계획」의 종합계획도	44

COMPREHENSIVE
NATIONAL TERRITORIAL
PLAN (1992-2001)

THE THIRD
COMPREHENSIVE
NATIONAL TERRITORIAL
PLAN (1992-2001)

THE THIRD
COMPREHENSIVE

PART I

THE THIRD
COMPREHENSIVE
NATIONAL
TERRITORIAL
PLAN (1992–2001)

제3차

국토종합개발계획
(1992~2001)

Improving Public Welfare and Strengthening Regional Decentralization

1. Background of Establishment and Pending Issues

The foundation for national territorial development was laid through two national territorial plans implemented from 1972. As a part of Korea's economic growth strategy, industrial complexes and social overhead capital such as expressways, ports, and multipurpose dams were actively developed, and components of the national living environment, such as housing, water supply and sewage, and parks, were improved. Moreover, a variety of measures for the rational use and management of the national territory were implemented, including through the enactment of the National Land Use and Management Act, laws related to the 'public concept of land', and environmental laws. However, this simultaneous pursuit of rapid economic growth and balanced development exacerbated imbalances in the national territory, with Korea's population and industries becoming further concentrated in selected growth poles and the Seoul Capital Area.

Despite the enactment of strong policies designed to curb concentration in the Seoul Capital Area (e.g., the Capital Region Arrangement Plan), 42.7% of the Korean population became concentrated in the Area, causing traffic congestion, housing shortages, and pollution problems. In addition, Korea's industrial base was too weak to adequately compete with advanced nations, and investments in territorial development were slow; as a result, the lack of infrastructure such as roads and ports hindered further economic growth.

Social costs caused by the shortage of infrastructure soared. For example, the length of arterial roads with traffic congestion reached 1,321 km in 1990, and the rate of timely throughput at the ports of Busan and Incheon was only 60–80% because the port facilities were inadequate.

국민의 복지 향상과 지방분산 강화

1. 계획의 수립 배경과 현안 이슈

1972년부터 시행된 두 차례의 국토계획을 통해 국토개발의 기반이 조성되었다. 경제성장 전략의 일환으로 공업단지 개발과 고속도로, 항만, 다목적댐 등 사회간접자본 건설이 활발하게 진행되었고, 주택, 상하수도, 공원 등 국민생활환경 분야에서도 개선이 이루어졌다. 또한 국토이용관리법, 토지공개념 관련 법률, 환경 관련 법률의 제정 등 국토의 합리적인 이용과 관리를 위한 각종 제도가 정비되었다. 그러나 고도 경제성장과 국토의 균형발전을 동시에 추구하는 과정에서 성장거점과 수도권으로 인구와 산업이 집중하는 등 국토의 불균형 문제가 심화되었다.

수도권정비계획과 같은 강력한 수도권 집중억제 시책이 추진되었으나 전국 인구의 42.7%가 수도권에 집중되어 교통난, 주택부족, 공해 문제가 발생하였다. 아울러 선진국과 경쟁할 수 있는 국제 수준의 산업기반이 취약하였고, 국토개발 투자가 적기에 이루어지지 못해 도로, 항만 등 기반시설이 부족하여 지속적인 경제성장에 애로가 되었다.

1990년 간선도로의 교통혼잡 구간이 1,321km에 달하는 등 사회적 비용이 급증하였고, 부산·인천항은 항만시설 부족으로 적기 처리율이 60~80%에 불과하였다.

There were also problems with housing shortages, land speculation, and land price instability, which negatively impacted people's lives. In terms of major living environment indicators, the housing supply rate was 72.1%, the water supply rate was 79.6%, and the sewage treatment rate was 31%. Regarding the environment, the quality of major water sources such as Paldang, Daecheong, Mulgeum, Geumgang, and Yeongsan Rivers declined to Grade 2 or 3, and the concentrations of sulfur dioxide and suspended particles in major cities exceeded environmental thresholds. Soaring land prices (with the average annual land price rate of increase reaching 16.2% in the 1980s) and land speculation created economic and social burdens such as distorted capital flows, increased financial burdens, and a reduced will to work.

The Third Plan gave the following outlook for national territorial conditions in the 1990s.

First, it forecasted that demand for national territorial development would rise because of continued population growth, urbanization, and economic growth. It predicted that, by 2001, the national population and the urban population would increase by 3.6 million and 6 million, respectively, and that most of the population growth would occur in the Seoul Capital Area. Passenger transportation demand was projected to grow by 1.4 times, cargo transportation demand by 1.6 times, and automobile demand by 3.5 times during the planning period, as income and cargo volume would continue to increase because of economic growth. Moreover, land development demand was projected to reach 30 million pyeong (99km²) for industrial land and 120 million pyeong (396km²) for residential land by 2001, and demand for various industries and living infrastructure was also projected to increase continuously.

국민생활을 저해하는 주택부족과 토지투기 및 지가 불안정 문제도 상존하였다. 주요 생활환경 지표를 살펴보면 주택보급률 72.1%, 상수도보급률 79.6%, 하수 처리율 31%에 머물렀다. 환경 분야는 팔당, 대청, 물 금, 금강, 영산강 등 주요 상수원의 수질이 2~3등급으로 악화되었고, 주요 도시의 아황산가스 농도와 부유 분진은 환경기준치를 초과하였다. 또한 1980년대 연평균 지가상승률이 16.2%에 달하는 등 지가 급등과 토지 투기는 자금흐름의 왜곡과 재정부담의 가중, 근로의욕 감퇴 등 경제·사회적 부담을 초래하였다.

「3차 계획」에서 진단한 1990년대 국토의 여건 전망은 다음과 같다.

첫째, 지속적인 인구증가와 도시화 및 경제규모 확대에 국토개발 수요가 증대할 것이다. 전국의 인구는 2001년까지 360만 명, 도시인구는 600만 명이 각각 증가하고 인구증가의 대부분이 수도권에서 발생할 것으로 예상하였다. 지속적인 경제성장으로 소득 및 물동량 증가가 지속되어 계획기간 중 여객수송수요 1.4배, 화물수송수요 1.6배, 자동차는 3.5배 증가할 것으로 전망하였다. 또한 토지개발 수요는 2001년까지 공업용지 3,000만 평, 택지 1억 2천만 평에 달하고 각종 산업과 생활기반시설 수요도 지속적으로 증가할 것으로 전망되었다.

Table 1. Major achievements of national territorial development

Sector	Major achievements
Establishment of production base	<ul style="list-style-type: none"> • Formation and development of the Southeast Coastal Industrial Belt, local industrial complexes, etc. –Industrial land: 102 km² (1971) → 317 km² (1989)
Expansion and improvement of traffic network	<ul style="list-style-type: none"> • Road Expansion: 40,244 km² (1971) → 56,715 km² (1990) –Expressways: 656 km (1971) → 1,551 km (1990) –Pavement rate: 14.2% (1971) → 71.5% (1990) • Construction of metropolitan electric railway network: 415.8 km (1976) → 524.5 km (1988) • Increased port cargo-handling capacity: 19 million tons (1971) → 224 million tons (1990)
Comprehensive development of water resources	<ul style="list-style-type: none"> • Promoted comprehensive development of four major river basins • Water supply: 10 billion m³ (1971) → 29.1 billion m³ (1990) –Multipurpose dams: 350 million m³ (1971) → 11.5 billion m³ (1990)
Improvement of peoples' living environment	<ul style="list-style-type: none"> • Improved water supply: 35.5% (1971) → 79.6% (1990) • Improved sewage treatment rate: 0% (1971) → 31% (1990) • Increased housing stock: 4,388,000 houses (1971) → 7,374,000 houses (1990) –Average house size: 68.4 m² (1971) → 78.2 m² (1990) • Expanded designation and management of national parks: 8 parks (1971) → 20 parks (1990)
Establishment of national land use and management system	<ul style="list-style-type: none"> • Enactment of laws related to land use, such as the National Land Use and Management Act, Industrial Base Development Promotion Act, and Environmental Preservation Act • Designation and management of development restriction zones (Green Belts): 5,397 km² (5.5% of the national territory) • Improved regional development system (e.g., industrial siting-related acts, Capital Region Arrangement Plan Act, and Hinterlands Development Promotion Act) • Expansion and introduction of “public concept of land” concept (e.g., comprehensive land tax system, development charge system, land ownership ceiling system, excessive land gain tax system, land transaction permit system)

Source: Government of the Republic of Korea, 1992, 23.

표 1. 국토개발의 주요 성과

부문	주요성과
생산기반 구축	<ul style="list-style-type: none"> • 동남해안공업벨트, 지방공단 등 조성·개발 - 공업용지 : 102km²(1971) → 317km²(1989)
교통망 정비·확충	<ul style="list-style-type: none"> • 도로확충 : 40,244km²(1971) → 56,715km²(1990) - 고속도로 : 656km(1971) → 1,551km(1990) - 포장률 : 14.2%(1971) → 71.5%(1990) • 대도시전철망 구축 : 415.8km(1976) → 524.5km(1988) • 항만하역능력 증대 : 19백만톤(1971) → 224백만톤(1990)
수자원 종합개발	<ul style="list-style-type: none"> • 4대강 유역의 종합개발 추진 • 용수공급 : 100억m³(1971) → 291억m³(1990) - 다목적댐 : 3.5억m³(1971) → 115억m³(1990)
국민생활 환경개선	<ul style="list-style-type: none"> • 상수도보급률 제고 : 35.5%(1971) → 79.6%(1990) • 하수처리율 제고 : 0%(1971) → 31%(1990) • 주택재고 증대 : 4,388천호(1971) → 7,374천호(1990) - 주택 평균규모 : 68.4m²(1971) → 78.2m²(1990) • 국립공원의 확대지정·관리 : 8개소(1971) → 20개소(1990)
국토이용 관리체계 확립	<ul style="list-style-type: none"> • 국토이용관리법, 산업기지개발촉진법, 환경보전법 등 국토이용 관련 법령 제정 • 개발제한구역의 지정·관리 : 5,397km² (국토의 5.5%) • 공업입지관련법, 수도권정비계획법, 오지개발촉진법 등 지역개발제도 정비 • 종합토지세제, 개발부담금제, 택지소유상한제, 토지초과이득세제, 토지거래허가제 등 토지공개념 확대 도입

자료: 대한민국정부 1992, 23

Second, the role of local governments and the private sector in territorial development was projected to increase because of localization and democratization. Most importantly, it was predicted that implementing local autonomy would increase the role of local governments in national territorial development and spread the spirit of development competition among regions, while national territorial development was projected to expand through the creativity and vitality of the private sector as democratization progressed. The Plan also expected that regionalism might undermine national integration and investment efficiency in territorial development, leading to problems such as increased difficulty in locating unwanted facilities (e.g., nuclear power plants, nuclear waste treatment plants, landfills, sewage treatment plants).

Table 2. Indicators of concentration in the Seoul Capital Area

– Major indicators of concentration in the Seoul Capital Area (1990)

Area	Population	Manufacturing employees	Financial loans	Large enterprise headquarters	Automobiles
11.8%	42.7%	48.8%	62.9%	95.9%	52.7%

– Share of nationwide population and manufacturing employment growth in the Seoul Capital Area

Age	1960–1970	1970–1980	1980–1989
Population	57.0%	73.8%	85.3%
Employment	–	45.8%	53.2%

Source: Government of the Republic of Korea, 1992, 24.

Third, it was predicted that increased globalization and openness would lead to intensified international competition and strengthened environmental regulations. Ideological conflict between the East and the West that had persisted throughout the Cold War has ended, and globalization and openness have progressed since the launch of the Uruguay Round (UR) system. Under these circumstances, the Plan predicted that international trade would expand to the Soviet Union, China, and Eastern Europe, that Northeast Asia and the Yellow Sea coastal region would become important to the international community, and that the role and geopolitical advantages of the Korean Peninsula would become emphasized.

둘째, 지방화와 민주화로 국토개발에서 지방정부와 민간의 역할이 증대될 것이다. 무엇보다 지방자치 실시로 국토개발에서 지방정부의 역할이 증대되고 지역 간 개발경쟁 분위기가 확산되며, 민주화의 진전에 따라 민간의 창의와 활력을 이용한 국토개발이 확대될 것으로 예상되었다. 반면에 지역할거주의로 원자력발전소, 핵폐기물 처리장, 쓰레기 매립장, 하수처리장 등 기피시설의 입지가 어려워지는 등 국토개발에서 국가적 통합성과 투자의 효율성을 저해할 우려도 제기되었다.

표 2. 수도권 집중 지표

- 주요 지표의 수도권 집중현황(1990)

면적	인구	제조업 종업원	금융 대출	대기업 본사	자동차
11.8%	42.7%	48.8%	62.9%	95.9%	52.7%

- 연대별 전국 인구 및 제조업 고용 증가의 수도권 점유비

년대	1960~1970	1970~1980	1980~1989
인구 고용	57.0% -	73.8% 45.8%	85.3% 53.2%

자료: 대한민국정부, 1992, p24.

셋째, 국제화, 개방화의 진전으로 국제경쟁이 심화되고 환경규제가 강화될 것이다. 냉전 이후 지속된 동서 간 이념대립이 종식되고 UR(Uruguay Round, 우루과이 라운드)체제의 출범 등으로 국제화와 개방화가 진전되면서 소련, 중국, 동유럽 등으로 국제교역이 확대되고, 국제사회에서 동북아 지역과 황해 연안역의 중요성이 부각되어 한반도의 역할과 지정학적 이점이 부각될 것으로 예상되었다.

By contrast, it also predicted that external pressure for opening industries would increase and that the regional economic block system and resource protectionism would spread, thus intensifying technological competition and making it difficult to secure resources, and that international environmental regulations (e.g., on freon gas and carbon dioxide emissions) would be strengthened to prevent global warming.

Fourth, it predicted that high-tech industries and advanced high-speed information systems would expand. As high-tech industries and technologies rapidly developed, the pressure for industrial restructuring strengthened, and concerns were expressed that areas clinging to existing industries would fall behind. Regarding industrial location, although local development conditions would be improved by spreading high-speed transportation and advanced information systems nationwide, concerns were raised about the re-concentration of industries in the Seoul Capital Area, which had advantageous location conditions for high-tech industries.

Fifth, the Plan predicted that the Korean public's lives and outlook would qualitatively improve and diversify. It predicted that Korea would transition into a society that pursues quality over quantity owing to increased incomes and social development, and become a society in which values are diversified and self-realization is emphasized. It also projected surges in demand for housing, water supply and sewage, sports, culture, and leisure spaces, as well as increased interest in the preservation of the natural environment and livability.

Sixth, the plan projected that conditions for reunification of North and South Korea would mature. The prospects for national unification gradually improved in the post-ideology period following the end of the Cold War, German reunification, North and South Korea's simultaneous entry into the United Nations, and the expansion of inter-Korean exchange. The plan predicted that major challenges would emerge, such as that of restoring the unity of national territory between the two Koreas in preparation for unification and devising measures for the influx of North Koreans to the Seoul Capital Area after reunification.

반면에 대외적인 산업개방 압력이 증대하고 블록체제와 자원보호주의가 확산되어 기술경쟁 등이 심화되고 자원확보가 어려워지며, 지구온난화 방지를 위한 프레온가스과 이산화탄소 배출규제 등 국제환경규제가 강화될 것으로 예상하였다.

넷째, 첨단기술산업과 고속 첨단 정보체계가 확산될 것이다. 첨단산업과 기술의 발전이 급속히 진전됨에 따라 산업구조 개편 압력이 증대되고 기존의 산업을 고수하는 지역은 낙후지역으로 전락할 우려가 제기되었다. 산업입지는 고속교통 및 첨단정보체계의 전국적 확산으로 지방의 개발여건이 개선될 것이나, 다른 한편으로는 첨단산업 입지여건이 유리한 수도권으로 산업의 재집중도 우려되었다.

다섯째, 국민생활과 의식의 질적 고도화 및 다양화가 진전될 것이다. 소득증대와 사회발전으로 양보다 질을 추구하는 사회로 이행하여 가치가 다원화하고 자아실현 등이 부각되는 사회가 될 것으로 전망하였다. 아울러 주택, 상하수도, 체육, 문화, 여가공간 등에 대한 수요가 급증하고 자연환경 보전과 쾌적성에 대한 국민적 관심이 고조될 것으로 전망되었다.

여섯째, 국토통일 여건이 성숙될 것이다. 냉전시대의 종식에 따른 탈이데올로기, 독일 통일, 남북한 UN 동시 가입 및 남북 간의 상호교류 확대로 국토통일의 가능성이 점증하고 있었다. 이에 따라 통일에 대비한 남북 간 국토의 일체성 회복, 통일 이후 북한인구의 수도권 인구유입 대책 등이 주요 과제로 등장할 것으로 전망하였다.

2. Planning Process

The process of establishing the Third Plan was similar to that of the other national territorial plans. First, in January 1990, the Ministry of Construction established the initiation plan, after which a dedicated working group and advisory committee were formed by the KRIHS to draft the plan. The working group comprised a research group of 73 participants in nine sectors, including the settlement system, with the vice president of the KRIHS serving as the head of the group. To raise the expertise of the researchers making the sectoral plans, seven advisory committees, including The Future of the National Territory, were formed and led by private experts in related fields. A total of 106 people participated in the process. To discuss and coordinate long-term project plans for related ministries to be included in the sectoral plans, the government formed a working-level planning group led by the Ministry of Construction and staff from 24 related ministries.

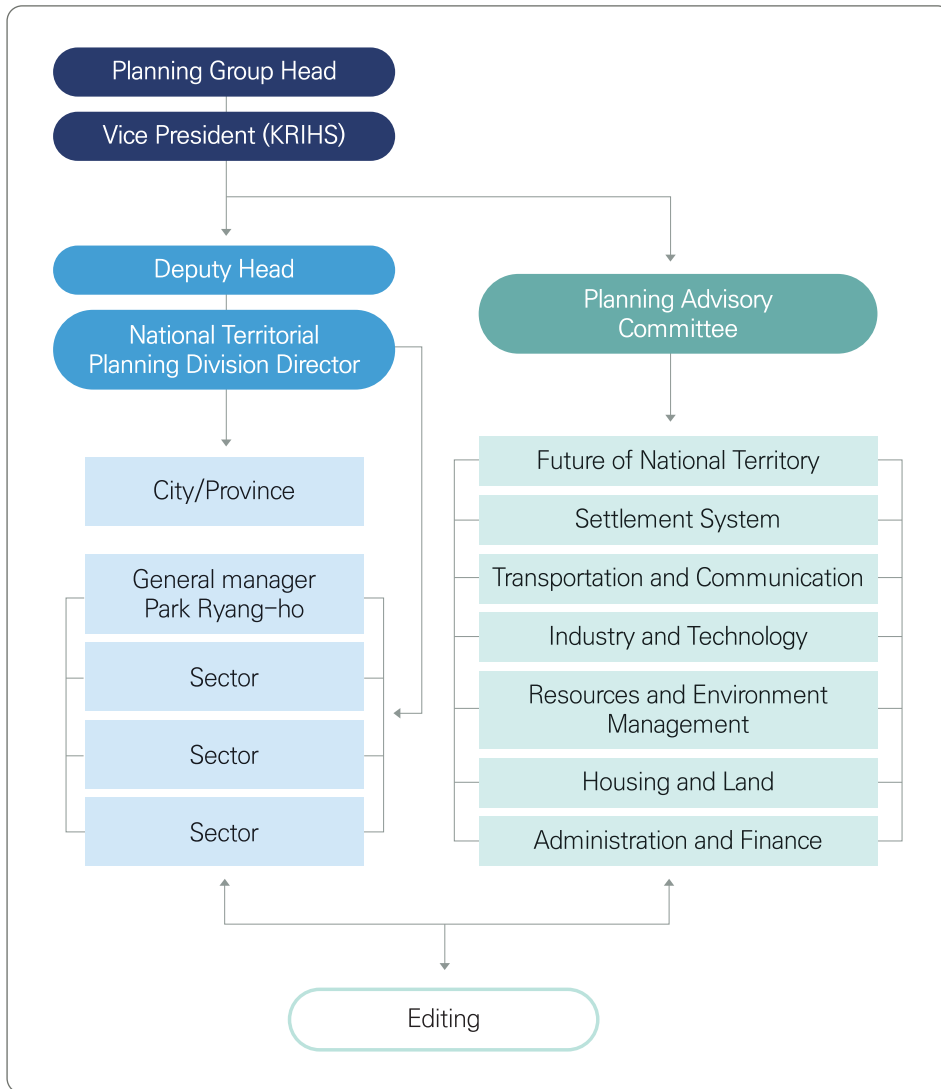
The planning schedule of the Third Plan aimed to prepare the draft in 1990. After wide-ranging opinions were gathered, it received presidential approval and was finalized in 1991. The overall process was divided into three stages: establishing the draft plan from January to December 1990; gathering and finalizing wide-ranging opinions from January to June 1991; and publicly announcing and publicizing the plan from July to December 1991.

2. 계획의 수립 과정

「3차 계획」의 수립 과정은 다른 국토계획의 수립 과정과 대동소이하다. 먼저 1990년 1월 건설부에서 계획수립 추진계획을 수립하였고, 이어서 국토개발연구원에 전담작업반과 자문위원회를 구성하여 계획안을 입안하도록 하였다. 전담작업반은 국토개발연구원 부원장을 반장으로 정주체계 등 9개 부문에서 총 73명이 참여하는 연구단을 구성하였고, 부문별 계획의 전문성을 높이기 위해 관련분야 민간전문가들을 중심으로 국토미래상 등 7개 자문위원회를 편성하여 모두 106명이 참여하였다. 한편, 정부 측에서는 부문별 계획에 포함될 부처별 장기사업계획에 대한 협의 및 조정을 위해 건설부를 중심으로 24개 관계부처 담당자가 참여하는 실무계획반을 편성하였다.

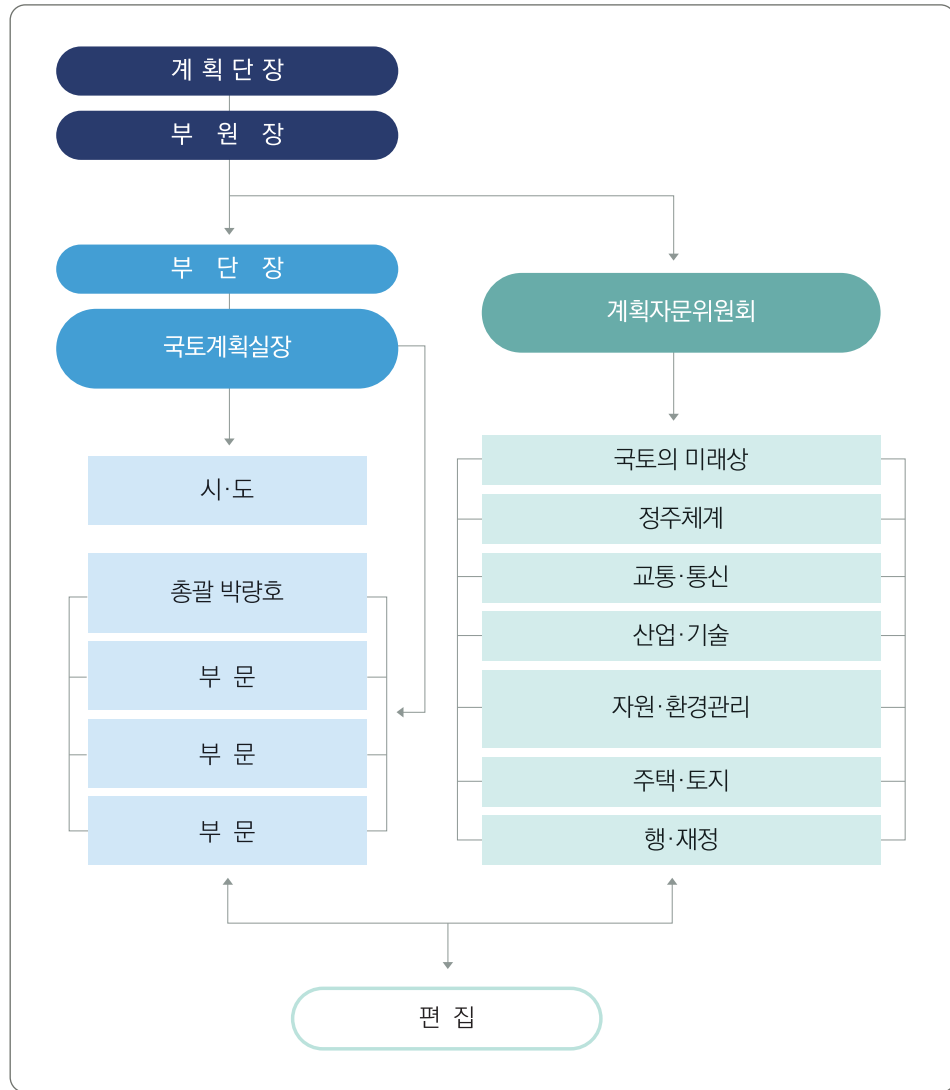
「3차 계획」의 추진일정은 1990년에 계획안을 마련하고 1991년에는 각계의 의견을 수렴한 다음 대통령 재가를 받아 확정하기로 하였다. 세부 과정은 3단계로 구분하였는데, 1단계는 계획안 수립 과정으로 1990년 1월부터 12월까지, 2단계는 각계 의견수렴 및 확정 과정으로 1991년 1월부터 6월까지, 3단계는 공고 및 대국민 홍보 과정으로 1991년 7월부터 12월까지 추진하도록 하였다.

Figure 1. Composition of the Third Plan Establishment Research Group



Source: KRIHS, 1992, 24.

그림 1. 「3차 계획」 수립 연구단 구성



자료: 국토개발연구원 1992, 24.

Table 3. Planning process of the Third Plan

I. Form plan establishment task group	<ul style="list-style-type: none">• Draft Third Plan establishment plan: January 1990.• Form dedicated working group and advisory committee at KRIHS: 1990.<ul style="list-style-type: none">– Dedicated working group: 73 participants in 9 fields including settlement system– Advisory committee: 106 participants from various sectors in 7 fields including future of national territory• Organize working-level planning group with working-level staff from 24 related ministries: May 1990
II. Draft and revised plan: February 1990 – March 1991	<ul style="list-style-type: none">• Collect related ministries plans: May 11, 1990• Hold advisory committee meetings by sector, such as meetings with senior personnel (22 meetings)• Hold policy debates by sector: March 12 – 14, 1991
III. Consult with relevant institutions: April–July 1991	<ul style="list-style-type: none">• Consult with 90 institutions, including related ministries, local governments, research institutes, and private organizations
IV. Hold public hearings: August–September 1991	<ul style="list-style-type: none">• Central: August 28–29, 1991• Local: September 9–13, 1991
V. Deliberation and finalization by the National Territory Planning Council and State Council	<ul style="list-style-type: none">• Deliberation by the Council on Comprehensive Plans for Construction in the National Territory: December 18, 1991.• Deliberation by the State Council: December 27, 1991.• Public announcement (Presidential Notice No. 117): January 8, 1992.

Source: Government of the Republic of Korea, 1992, 17.

The planning process of the Third Plan is as follows. The research group was formed in January 1990, after which a draft was written and revised over a period of about a year, from February 1990 to March 1991. Plan drafts from related institutions were collected by May 1990, and a total of 22 advisory committee meetings were held, including meetings with senior experts. Policy discussions by field were also held in March 1991.

표 3. 「3차 계획」의 수립 과정

<p>I. 계획수립 작업반 구성</p>	<ul style="list-style-type: none"> • 「3차 계획」수립 추진계획 작성 : 1990. 1. • 국토개발연구원에 전담작업반 및 자문위원회 구성 : 1990. <ul style="list-style-type: none"> - 전담작업반 : 정주체계 등 9개 분야 73명 참여 - 자문위원회 : 국토미래상 등 7개 분야에 각계인사 106명 참여 - 24개 관계부처 실무자로 실무계획반 편성 : 1990. 5.
<p>II. 계획시안 작성·보완 : 1990. 2. ~ 1991. 3.</p>	<ul style="list-style-type: none"> • 관계기관 계획안 취합 : 1990. 5. 11. • 원로인사 간담회 등 부문별 자문위원회 개최(22회) • 분야별 정책토론회 개최 : 1991. 3. 12. ~ 14.
<p>III. 관계기관 협의 : 1991. 4. ~ 7.</p>	<ul style="list-style-type: none"> • 관계부처, 지자체, 연구기관, 민간단체 등 총 90개 기관과 협의
<p>IV. 공청회 개최 : 1991. 8. ~ 9.</p>	<ul style="list-style-type: none"> • 중앙 : 8. 28. ~ 29. • 지방 : 9.9. ~ 13.
<p>V. 국토계획심의회와 국무회의 심의 및 확정</p>	<ul style="list-style-type: none"> • 국토건설종합계획심의회 심의 : 1991. 12. 18. • 국무회의 심의 : 1991. 12. 27. • 공고(대통령 공고 제117호) : 1992. 1. 8.

자료: 대한민국정부 1992, 17.

실제 계획수립의 세부 과정은 다음과 같이 진행되었다. 1990년 1월에 연구단이 구성된 이후 계획시안의 작성과 보완 작업이 1990년 2월부터 1991년 3월까지 약 1년에 걸쳐 이루어졌다. 그동안 관계기관의 계획안 취합을 1990년 5월에 완료하였고, 원로인사 간담회 등 부문별 자문위원회를 총 22회 개최하였다. 또한 분야별 정책토론회 개최를 1991년 3월 동안 개최하였다.

Related institutions were consulted on the draft plan prepared by the research group from April to July 1991; 90 institutions were consulted, including central government ministries, regional and local governments, research institutes, and private organizations. After consultations with related institutions, central and regional public hearings were held from August to September 1991. The central public hearing was held over two days at the Seoul Construction Center, in which six subcommittees gave presentations and conducted discussions. The regional public hearings were held in eight regions, excluding Jeju Province.

The deliberation and finalization of the plan, the final stage of planning, was conducted as follows. First, a deliberation of the Council on Comprehensive Plans for Construction in the National Territory was held on December 18, 1991, followed by the Cabinet meeting resolution on December 27, 1991. Finally, on January 8, 1992, the Third Comprehensive National Territorial Plan was finalized with the announcement of Presidential Notice No. 117.

연구단에서 마련한 계획시안에 대한 관계기관과의 협의는 1991년 4월부터 7월까지 진행되었는데, 중앙 정부 관계부처, 지자체, 연구기관, 민간단체 등 총 90개 기관과 협의가 이루어졌다. 관계기관 협의가 종료된 다음에는 1991년 8월부터 9월까지 중앙 및 지방 공청회를 개최하였다. 중앙 공청회는 서울의 건 설회관에서 2일에 걸쳐 6개 분과별로 발표와 토론이 진행되었고, 지방 공청회는 제주도를 제외한 8개 권역별로 진행되었다.

계획수립의 마지막 단계인 계획의 심의 및 확정 절차는 다음과 같이 진행되었다. 먼저 국토건설종합계획 핵심의회 심의가 1991년 12월 18일 이루어졌고, 이어서 국무회의 의결이 1991년 12월 27일 이루어졌다. 마지막으로 1992년 1월 8일 대통령 공고(제117호)가 시행되면서 제3차 국토종합개발계획이 최종 확정되었다.

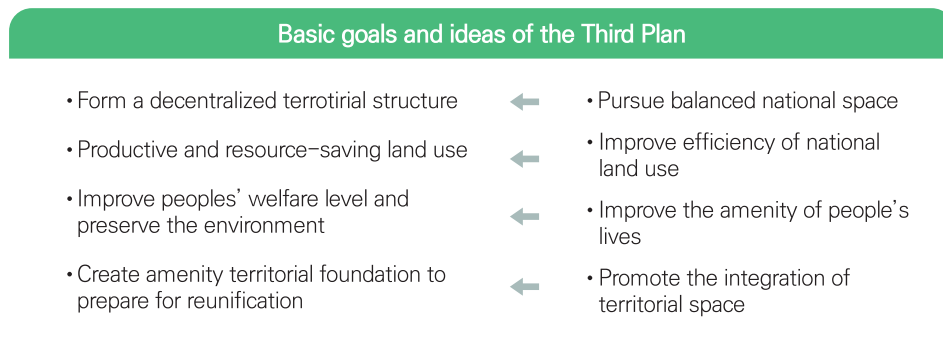
3. Ideas, Goals, and Implementation Strategy of the Plan

The goal of the Third Plan was to improve the balance of territorial development, the efficiency of land use, and the amenity of people’s lives, as well as achieve the integration of the territory of South and North Korea by effectively utilizing the characteristics of Korea’s national territory while overcoming the limitations of territorial development in the 1990s, making the most of opportunities to address pending issues, and appropriately responding to new development demand.

The four goals of the Third Plan reflect the plan’s four ideas: ① form a decentralized territorial structure (national space); ② construct a productive and resource-saving land use system (land use); ③ improve the peoples’ welfare level and preserve the environment (peoples’ life); and ④ establish a territorial foundation in preparation for inter-Korean reunification (inter-Korean national territory).

To achieve these goals, six implementation strategies were presented. The first strategy was to promote provincial areas and curb concentration in the Seoul Capital Area. This changed the existing passive balanced development approach relying on controlling concentration in the Seoul Capital Area to an active approach based on provincial development; fostered provincial cities, rural areas, and underdeveloped areas according to their characteristics; and continuously suppressed concentration in the Seoul Capital Area.

Figure 2. Basic goals and bases of the Third Plan



3. 계획의 기초, 목표, 추진전략

「3차 계획」은 우리 국토의 특성을 잘 활용하면서 1990년대 국토개발의 제약적 요인을 극복하고, 기회적 요인을 최대한 활용하여 당면한 현안과제를 해소하며, 새로운 개발수요에 적절히 대처함으로써 국토공간의 균형성, 국토이용의 효율성, 국민생활의 쾌적성을 제고하고, 남북국토의 통합성을 이룩하는 것을 계획의 기초로 설정하였다.

「3차 계획」의 4대 목표는 계획의 4대 기초를 반영하여 ① 지방분산형 국토골격의 형성(국토공간), ② 생산적, 자원절약적 국토이용체계의 구축(국토이용), ③ 국민복지수준 향상과 국토환경의 보전(국민생활), ④ 남북통일에 대비한 국토기반의 조성(남북국토)으로 설정하였다.

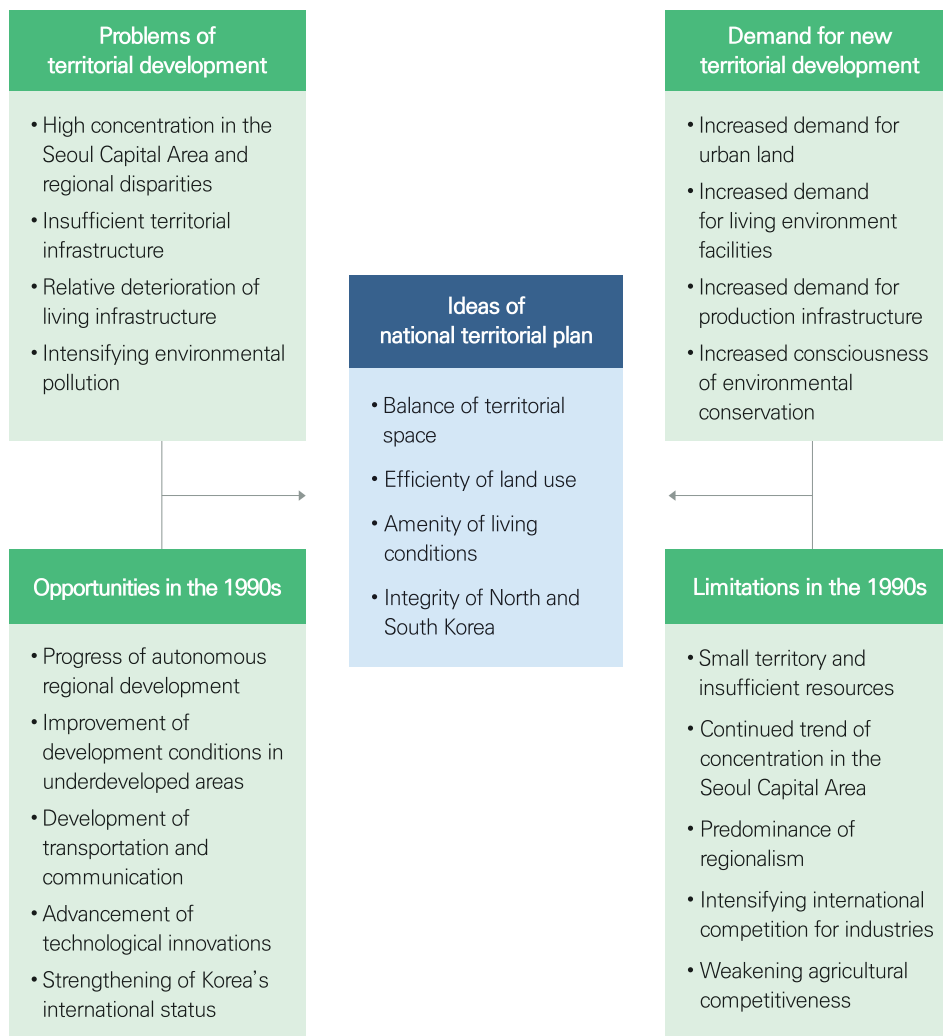
이 같은 계획의 목표 달성을 위해 다음과 같은 6대 추진전략을 제시하였다. 첫째 전략은 지방의 육성과 수도권 집중의 억제이다. 기존의 수도권 집중 억제에 의한 소극적 균형개발 방식에서 지방개발 중심의 적극적 방식으로 전환하며, 지방도시와 농어촌 및 낙후지역을 특성에 맞게 육성하고 수도권 집중을 지속적으로 억제하도록 하였다.

그림 2. 「3차 계획」의 기본목표와 계획기초



The second strategy is to create new industrial spaces and upgrade the industrial structure. This aimed to create new industrial spaces in the central and southwestern regions of the country to promote balanced development, and to construct high-tech industrial complexes, research complexes, and an industry-academia-research collaboration system to upgrade Korea's industrial structure.

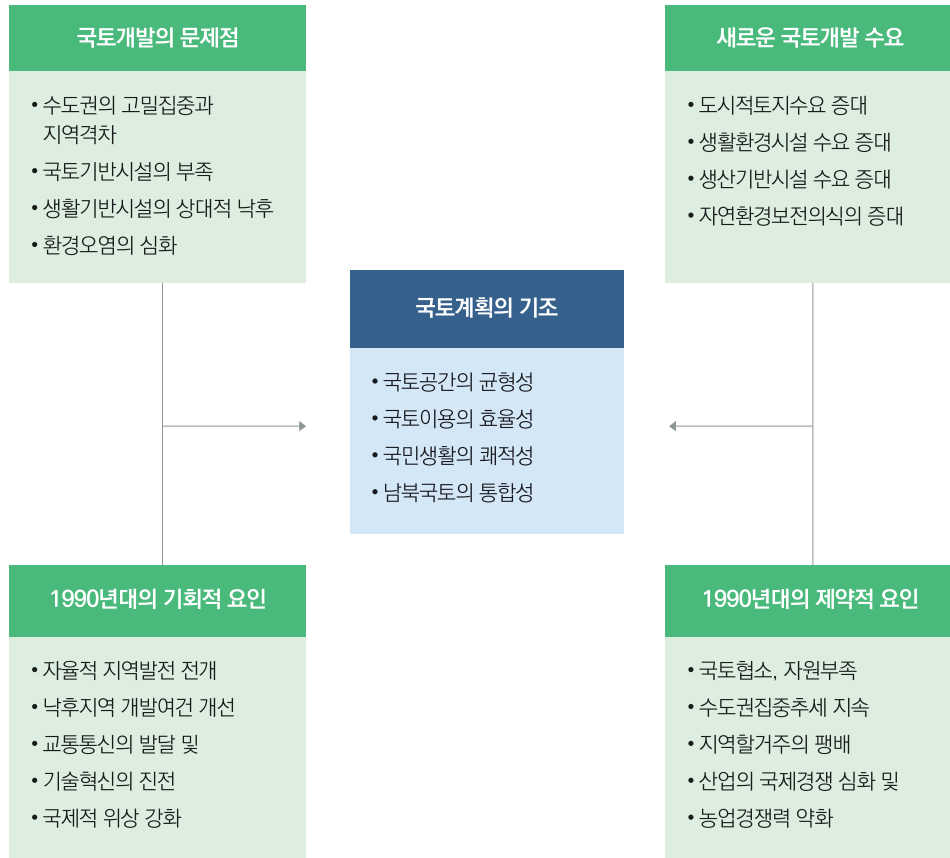
Figure 3. Conditions of territorial development and ideas of the Third Plan



Source: Government of the Republic of Korea, 1992, 30.

둘째 전략은 신산업지대의 조성 과 산업구조의 고도화이다. 국토의 중부 및 서남부지역에 신산업지대를 조성하여 균형개발을 촉진하며, 첨단기술산업단지 과 연구단지 조성 및 산·학·연 연계체제를 구축하여 산업구조를 고도화하도록 하였다.

그림 3. 국토의 여건 과 「3차 계획」의 기초



자료: 대한민국정부 1992, 30.

The third strategy is to establish an integrated high-speed exchange network. This aimed to expand domestic and international arterial exchange networks to induce the rapid flow of goods and information and lead regional development, as well as build a system linking transportation, distribution, and communication facilities to enhance distribution efficiency.

The fourth strategy is to expand investments in people's living and the environment. It sought to expand investments in housing, water supply and sewage, and leisure facilities to improve peoples' quality of life and respond to environmental issues by expanding investments in the environmental sector and improving institutional arrangement.

The fifth strategy is to strengthen the implementability of the national territorial plan and improve land use systems. This aimed to expand investment resources in territorial development and, in response to the implementation of local autonomy, establish autonomous plans and improve the execution system. It also aimed to expand private sector participation in territorial development, divide roles between the central and local governments and the private sector, and build a coordination and integration system.

셋째 전략은 통합적 고속교류망의 구축이다. 국내외 간선교류망을 확충하여 물동량과 정보의 신속한 흐름을 유도하고 지방 발전을 선도하며, 교통·유통·통신시설 상호 간의 연계체제를 확립하여 유통효율을 제고하도록 하였다.

넷째 전략은 국민생활과 환경부문의 투자 확대이다. 주택, 상하수도, 여가시설 등에 대한 투자를 확대하여 국민생활의 질 향상을 도모하며, 환경부문의 투자 확대 및 제도 정비를 통해 국내외 환경문제 부각에 대처하도록 하였다.

다섯째 전략은 국토계획의 집행력 강화 및 국토이용 관련 제도 정비이다. 국토개발 투자재원을 확대하고 지방자치제 실시에 부응하여 자율적인 계획수립과 집행체계를 정비하도록 하였다. 또한 국토개발에 대한 민간참여를 확대하고 중앙과 지방, 민간의 역할분담 및 조정·통합체계를 구축하도록 하였다.

Table 4. Planning Indicator of the Third Plan

Category	Indicator		Unit	1990	2001
Total	Area		km ²	99,274	100,443
	Population		Thousand persons	43,520	47,150
Population distribution	Seoul Capital Area	Extend trend	Thousand persons (%)	18,600(42.7)	22,498(47.7)
		Plan	Thousand persons (%)	-	21,250(45.1)
	Provinces	Extend trend	Thousand persons (%)	24,920(57.3)	24,652(52.3)
		Plan	Thousand persons (%)	-	25,900(54.9)
Urbanization	Urbanization rate		%	79.6	86.2
Industry	Factory site areas		km ²	317(1989)	435
Housing	Housing supply rate		%	72.1	92.8
	Number of houses		Thousand houses	7,374	12,088
Transportation	Expressways		km	1,551	3,058
	Road pavement rate		%	71.5	100.0
	Port cargo-handling capacity		Million tons	224	420
	Container processing capacity		Thousand TEUs	1,460	6,620
	Double-track railway rate		%	27(1989)	54
	Automobiles		10,000 vehicles	340	1,200
Water supply and sewage	Water supply rate		%	79	90
	Sewage treatment rate		%	31	70
Water resources	Total water use		100 million m ³	272	330
	Dam supply		100 million m ³	115	154
Energy	Power generation capacity		Million kW	21	47
Leisure	Participation in leisure activities		Million persons/year	266(1988)	530

Source: Government of the Republic of Korea, 1992, 146.

표 4. 「3차 계획」의 계획지표

구분	지표	단위	1990	2001	
총량	면적	km ²	99,274	100,443	
	인구	천 명	43,520	47,150	
인구 배분	수도권	추세연장	천 명(%)	18,600(42.7)	22,498(47.7)
		계획	천 명(%)	-	21,250(45.1)
	지방	추세연장	천 명(%)	24,920(57.3)	24,652(52.3)
		계획	천 명(%)	-	25,900(54.9)
도시화	도시화율	%	79.6	86.2	
공업	공장부지	km ²	317(1989)	435	
주택	주택보급률	%	72.1	92.8	
	주택수	천 호	7,374	12,088	
교통	고속도로	km	1,551	3,058	
	도로포장률	%	71.5	100.0	
	항만하역능력	백만 톤	224	420	
	컨테이너 처리능력	천TEU	1,460	6,620	
	철도 복선화율	%	27(1989)	54	
	자동차	만 대	340	1,200	
상하수도	상수보급률	%	79	90	
	하수처리율	%	31	70	
수자원	총용수이용량	억m ³	272	330	
	댐공급	억m ³	115	154	
에너지	발전용량	백만kW	21	47	
여가	여가활동참여량	백만 명/년	266(1988)	530	

자료: 대한민국정부 1992, 146.

In addition, it sought to establish a national land use system and prevent land speculation to promote the rational use of the national territory. The sixth strategy is to develop and manage the inter-Korean exchange area. It sought to create an inter-Korean exchange space in the border area, improve the living environment of residents, restore and develop the inter-Korean transportation network, and lay a foundation for the joint development of water resources and tourism resources.

The spatial strategy of the Third Plan is characterized by multicentric development and the development of economic regions (KRIHS, 1996a). In multicentric development, hubs are dispersed throughout the country, guiding regional development centering around the hubs. This process incorporates central management functions such as politics, economy, culture, and society in the hubs dispersed throughout the national territory and seeks to form a spatial structure wherein the hubs and hinterlands are functionally and spatially connected.

Economic region consists of a central city and the areas surrounding it. Central functions such as administration, business, information, research, international trade, education, and culture are located in the central city, thus driving the vitalization of the regional economy. Economic regions are designated around provincial metropolitan cities with high growth potential, and specialized functions are cultivated for each region. Multicentric development and economic region development, which are associated concepts in terms of content and space, are strategies designed to foster provincial areas through the balanced distribution of populations, industries, and central functions concentrated in the Seoul Capital Area.

아울러 국토이용 및 토지투기 방지를 위한 제도를 확립하여 국토의 합리적 이용을 도모하도록 하였다. 여섯째 전략은 남북교통지역의 개발·관리이다. 접경지역에 남북교통공간을 조성하고 주민 생활환경을 개선하며, 남북교통망의 복원·개발과 수자원 및 관광자원 등의 공동개발 기반을 구축하도록 하였다.

한편, 「3차 계획」의 공간전략은 다핵개발과 지역경제권 개발을 특징으로 한다(국토개발연구원, 1996a). 다핵개발이란 국토의 핵을 전국에 분산시키고 이들 핵을 중심으로 지역개발을 유도하는 개념이다. 분산된 국토의 핵에 정치, 경제, 문화, 사회 등의 중추관리 기능을 집적시키고, 핵과 배후지역이 기능적, 공간적으로 연계되는 공간구조를 형성하고자 한다.

지역경제권은 중심도시와 이를 둘러싼 주변지역으로 구성되며, 중심도시에는 행정, 업무, 정보, 연구, 국제무역, 교육, 문화 등의 중추기능을 입지시켜 지역경제의 활성화를 견인하는 개념이다. 지역경제권은 성장잠재력이 큰 지방 대도시를 중심으로 설정하며, 각 권역별로 특화된 기능을 육성한다. 다핵개발과 지역경제권 개발은 내용적, 공간적으로 연결되는 개념으로 수도권에 집중된 인구와 산업, 중추기능의 균형적 배치를 통해 지방을 육성하려는 전략이다.

4. Sectoral Plans

1) Promote provincial areas and curb concentration in the Seoul Capital Area

Promote provincial areas, foster provincial cities and rural areas according to their characteristics, intensively cultivate underdeveloped areas, and construct new towns such as industrial complex cities. For this purpose, attract and cultivate central management functions in large cities such as administration, trade, research, and high-tech industries, and introduce a area-wide planning and management system, including surrounding areas. Select and nurture key industries suitable to the characteristics of small and medium-sized cities, such as manufacturing, tourism, and universities; expand basic services such as education, culture, and medical care; and improve transportation networks with surrounding rural areas. Improve productivity in rural areas by nurturing large-scale farms and developing processing and distribution complexes for agricultural and fishery products, and promote the conversion of marginal farmland to other uses.

Continuously suppress concentration in the Seoul Capital Area and induce the voluntary dispersal of populations and industries. To this end, impose economic charges on the installation of large-scale facilities (e.g., factories, business facilities, sales facilities, recreational facilities), expand tax and financial support for relocations to provinces, and promote the relocation of public institutions to provinces. Alongside these measures, reinforce global functions such as international airports, finance, and international conferences in the Seoul Capital Area, and promote spatial restructuring to resolve internal imbalances and secure land. To promote balanced development between the Seoul Capital Area and the provinces, expand differential tax and financial support and improve educational and cultural conditions in the provinces, thus inducing the settlement of populations and industries.

4. 부문별 계획

1) 지방의 육성과 수도권 집중의 억제

지방의 육성을 위해 지방도시와 농어촌을 각각 특성에 맞게 육성하고 낙후지역을 집중개발하며, 공단배후도시 등 신도시를 개발한다. 이를 위해 대도시는 행정, 무역, 연구, 첨단산업 등 중추관리 기능을 유치·육성하고 주변지역을 포함한 광역적인 계획·관리제도를 도입한다. 중소도시는 제조업, 관광, 대학 등 특성에 맞는 주력산업을 선정·육성하고 교육, 문화, 의료 등 편익시설을 확충하며 주변 농어촌과의 연결 교통망을 개선한다. 농어촌은 대규모 전업농 육성, 농어업제품 가공·유통단지 개발 등으로 생산성을 향상시키고 한계농지의 타 용도 전용을 촉진한다.

수도권은 지속적인 집중 억제와 인구 및 산업의 자발적 분산을 유도한다. 이를 위해 공장, 업무시설, 판매시설, 위락시설 등 대규모 시설 설치 시 경제적 부담을 부과하고 지방이전 시 세제·금융 지원을 확대하며, 공공기관의 지방이전을 추진한다. 이와 함께 수도권에 국제공항, 금융, 국제회의 등 국제적 기능을 보강하고 내부의 불균형 해소와 용지확보를 위해 공간구조 재편성을 추진한다. 수도권과 지방의 균형발전을 유도하기 위해 조세·금융지원 등의 차등화 폭을 확대하고, 지방의 교육·문화 여건을 개선하여 인구와 산업의 정착을 유도한다.

2) Create industrial estates and leisure spaces

For the industrial sector, create new large-scale industrial complexes in central and southwestern regions and enhance the industrial structure in the provinces, such as the Southeast Industrial Belt. For this purpose, during the planning period, develop and supply 114km² of factory sites (demand is 98km²), of which 60% is to be supplied to the central and southwestern regions to create new industrial spaces. In particular, link and develop high-tech industrial complexes with large-scale coastal industrial complexes and provincial industrial complexes, and develop a transportation system that links Asan Port, Gunjang Port, Gwangyang Port, etc. with inland areas. Moreover, develop high-tech industrial complexes around provincial metropolitan cities and small and medium-sized cities and strengthen industry-academia collaboration to enhance the industrial structure. Additionally, expand incentives companies in the provinces, vitalize private participation in industrial complex construction, and devise environmental management measures such as geographical grouping of polluting industries.

In the leisure sector, expand diverse spaces for rest and recreation in preparation for increased leisure demand due to rising incomes. First, build various leisure facilities in the northeastern region using the coast and mountains and expand international tourism and recreation facilities in Jeju Island, thus forming a national leisure belt. Meanwhile, around metropolitan cities and in special cultural zones, create resort spaces with due consideration to regional characteristics to foster the dispersal of leisure activities and convenience of use. Furthermore, induce private sector participation in the development of parks, sports facilities, and tourism facilities, and promote the use of development restriction zones in farmland or forests as sports and resort areas.

2) 공업용지 및 여가공간 조성

공업부문에서는 국토의 중부와 서남부 지역에 대규모 신규 공업단지를 조성하고 동남공업벨트 등 지방의 산업구조를 고도화한다. 이를 위해 계획기간 중에 114km²의 공장부지를 개발·공급(수요는 98km²)하되 이 중 60%를 중부와 서남부 지역에 공급하여 신산업지대로 조성한다. 특히 첨단기술산업단지와 대규모 임해공단 및 지방공단을 연계개발하고, 아산항, 군장항, 광양항 등 항만과 내륙을 연결하는 교통체계를 개발한다. 아울러 지방대도시와 중소도시 주변에 첨단기술산업단지를 개발하고 산·학 연계를 강화하여 산업구조를 고도화한다. 이와 함께 지방기업에 대한 인센티브를 확대하고 공단개발에 민간참여를 활성화하며, 공해업종의 집산화 등 환경관리 대책을 강구한다.

여가부문에서는 소득향상에 따른 여가수요 증대에 대비하여 다양한 휴식·위락 공간을 확충한다. 먼저, 국토 동북부에 해안과 산악을 이용하여 다양한 여가시설을 설치하고 제주도에 국제적인 관광·위락시설을 확충하여 국민여가지대로 조성한다. 한편, 대도시 주변과 특정문화권 등은 지역 특성을 감안한 휴식공간을 조성하여 여가활동의 분산과 이용편의를 도모한다. 아울러 공원, 체육시설, 관광시설의 개발에 민간참여를 유도하고 농지·임야의 개발제한구역을 스포츠와 휴식공간으로 활용을 촉진한다.

Table 5. New industrial space development strategy of the Third Plan

Category	Asan Bay – Daejeon – Cheongju	Gunjang – Iri – Jeonju	Mokpo – Gwangju – Gwangyang Bay
Development plan	<ul style="list-style-type: none"> • Locate coastal basic material industries and large-scale assembly plants in the Asan Bay area • Locate technology-intensive industries in the Daejeon-Cheongju area • Reinforce industry support functions such as finance, transportation, and research • Accommodate relocated plants from the Seoul Capital Area and actively attract private investment 	<ul style="list-style-type: none"> • Create coastal industrial complexes in the Gunjang area • Develop inland industrial complexes in the Jeonju-Iri area • Foster technology-intensive industries centered around the Jeonju High-tech Industrial Complex • Utilize reclaimed landfills and support infrastructure construction 	<ul style="list-style-type: none"> • Form trade and coastal industrial bases in the Gwangyang and Daebul areas • Develop small and medium-sized industrial complexes around Gwangju-Gwangyang-Daebul • Foster technology-intensive industries centered around the Gwangju High-tech Industrial Complex • Utilize reclaimed landfills and support infrastructure construction
Expand infrastructure	<ul style="list-style-type: none"> • West Coast, Gyeongbu, Jungbu Expressways Asan Bay • Develop water resource of Daecheong Dam and Boryeong Dam 	<ul style="list-style-type: none"> • West Coast, Jeonju-Gunsan-Iri Expressways Gunjang New Port • Develop water resource of Geum River Estuary Dam, Yongdam Dam, and Daea Dam 	<ul style="list-style-type: none"> • Gwangju-Gwangyang, Gwangju-Mokpo Expressways Gwangyang Container Port and Daebul Industrial Port • Develop water resource of Juam Dam, Yeongsan River Estuary, and Sueo Dam

Source: Government of the Republic of Korea, 1992, 73.

표 5. 「3차 계획」의 신산업지대 개발전략

구분	아산만-대전-청주	군장-이리-전주	목포-광주-광양만
개발 계획	<ul style="list-style-type: none"> • 아산만지역에 임해형 기초소재산업과 대규모 조립공장 배치 • 대전·청주지역에 기술집약형 공업배치 • 금융·교통·연구 등 지원기능 강화 • 수도권이전공장 수용 및 민간투자 적극 유도 	<ul style="list-style-type: none"> • 군장지역에 임해공단 조성 • 전주·이리지역에 내륙형 공단 개발 • 전주 첨단기술산업단지 중심의 기술집중적 산업 육성 • 간척매립지 활용 및 국가 차원의 기반 시설 지원 	<ul style="list-style-type: none"> • 광양·대불지역에 교역과 임해공업거점 형성 • 광주·광양·대불 주변에 중소공단 개발 • 광주 첨단기술산업단지 중심의 기술집중적 산업 육성 • 간척매립지 활용 및 기반시설 국가 지원
기반 시설 확충	<ul style="list-style-type: none"> • 서해안, 경부, 중부 고속도로 / 아산만 • 대청댐, 보령댐 용수개발 	<ul style="list-style-type: none"> • 서해안, 전주-군산-이리 고속도로 / 군장신항 • 금강하구언댐, 용담댐, 대야댐 용수개발 	<ul style="list-style-type: none"> • 광주-광양, 광주-목포 고속도로 /광양컨테이너항 및 대불공업항 • 주암댐, 영산강 하구언, 수어댐 용수 개발

자료: 대한민국정부 1992, 73

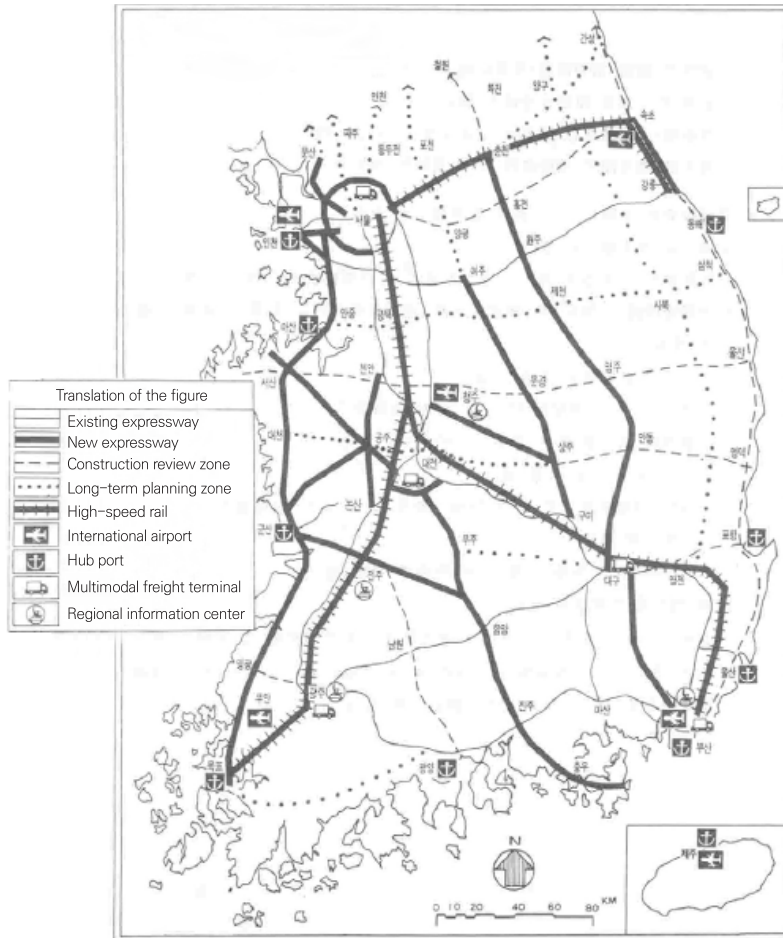
3) Construct an integrated high-speed exchange network

Build an integrated high-speed exchange network consisting of advanced transportation networks, logistics facilities, and information and communication systems. For this purpose, first expand the domestic and international transportation network and improve the transportation system to facilitate the movement of goods. In the road sector, construct 1,500 km of expressways, expand existing expressways by 700 km, and expand existing national highways by 5,500 km to further develop the arterial road network, and construct 5,000 km of regional roads, including local roads. Regarding railways, gradually construct high-speed electric railways on the arterial corridors of Gyeongbu, Honam, and Yeongdong, and convert 1,300 km of railways to double tracks. Regarding airports and ports, expand international airports in Yeongjong Island, the east and west coast regions, Busan, and Jeju, and develop regional hub ports such as in Incheon, Asan, Gunsan, Gwangyang, Busan, and Donghae. Further, construct subways and urban expressways in metropolitan areas to establish the public transportation system, and expand investment resources by raising fares and oil taxes.

3) 통합적 고속교류망의 구축

통합적 고속교류망은 교통망, 물류시설, 정보·통신체계의 고도화로 구성된다. 이를 위해 먼저 국내외 교통망을 확충하고 교통체계를 정비하여 물동량의 수송을 원활화한다. 도로부문은 고속도로 신설 1,500km, 고속도로 확장 700km, 국도 확장 5,500km를 추진하여 간선도로망을 확충하고, 지방도 등 지역도로 5,000km를 신설한다. 철도는 경부·호남·영동 등 간선교통축에 고속전철을 단계적으로 건설하고 철도 1,300km를 복선 전철화한다. 공항 및 항만은 영종도와 동·서해안, 부산, 제주에 국제공항을 확충하고, 인천, 아산, 군산, 광양, 부산, 동해 등 지역별 거점항만을 개발한다. 아울러 대도시권에는 지하철과 도시고속도로를 건설하여 대중교통체계를 확립하며 요금 현실화와 유류세 인상으로 투자재원을 확대한다.

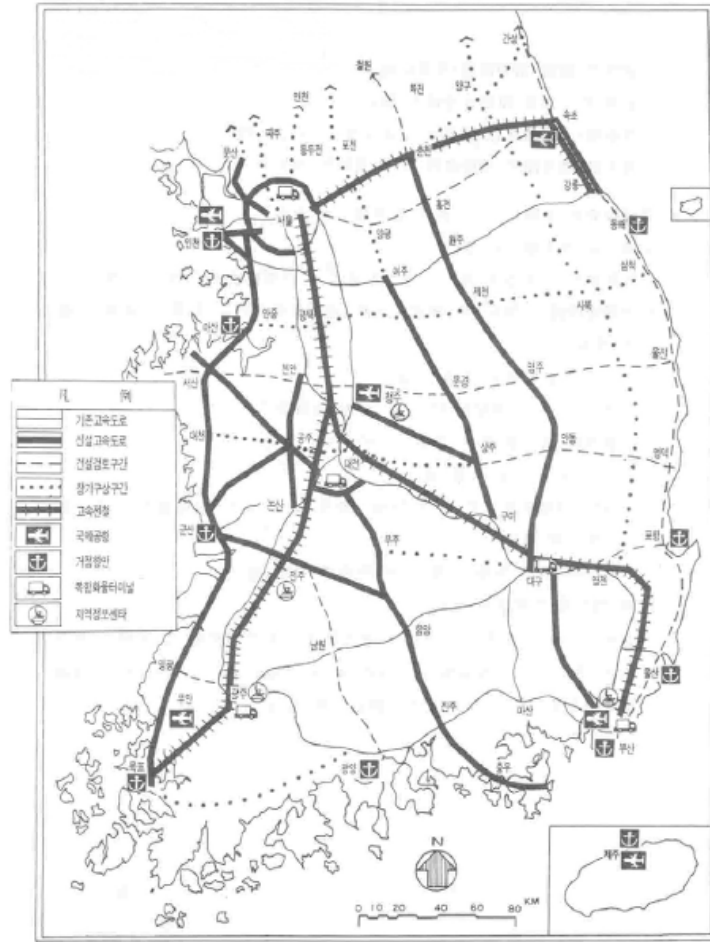
Figure 4. Arterial transportation network planning map of the Third Plan



Source: Government of the Republic of Korea, 1992, 73.

In the logistics sector, expand distribution facilities and systematize transportation information to facilitate the flow of logistics. For this purpose, build complex cargo terminals with customs clearance functions in metropolitan areas, and construct distribution complexes for domestic general cargo and agricultural and marine products in small and medium-sized cities. In addition, construct a comprehensive cargo distribution information network and promote the standardization of distribution equipment.

그림 4. 「3차 계획」의 간선교통망 계획도



자료: 대한민국정부 1992, 73.

물류부문은 유통시설을 확충하고 교통정보를 체계화하여 물류의 흐름을 원활화한다. 이를 위해 대도시권에는 통관기능을 갖춘 복합화물터미널을 건설하고 중소도시에는 국내 일반화물과 농수산물의 유통단지를 건설한다. 이와 함께 화물유통 종합전산망을 구축하고 유통장비의 표준화를 추진한다.

Enhance the information and communication system and reduce the disparity in information accessibility between regions. To this end, first expand the Integrated Service Digital Network (ISDN) to provide a variety of information (e.g., on living, learning, and working), secure telecommunication satellite, and form a single nationwide information zone. Additionally, build regional information centers and information and communication industrial complexes in provincial metropolitan cities to provide various information services, and turn post offices into information centers in rural areas.

4) Improve the peoples' standard of living and manage territorial resources

This sector is divided into six policy areas for improving peoples' living environment and managing the environment and resources more efficiently. First, to improve the residential standard, during the planning period, build 5.4 million houses to raise the housing supply rate to 92.8% and build large quantities of small and rental housing to address the housing problem. To this end, develop 400 km² of residential land, expand financial support to those seeking to secure funding and improve the housing finance system. In addition, improve the housing supply system and related taxation and transaction systems to restrain speculative demand and stabilize housing price.

Second, to expand water supply and sewage system, first develop 14 wide-area water supply networks and local water supply networks to raise the water supply rate to 90% (from 79% in 1990) and improve old pipes to build a clean water supply system. Next, gradually construct sewage treatment plants to raise the sewage treatment rate to 70% (from 31% in 1990) and promote the construction of sewage pipe networks and the development of treatment technology.

The third policy is the development and management of water resources and energy. To

Table 6. Housing supply indicators of the Third Plan

(Unit: 1,000 households, 1,000 housing units, %)

Category	Number of households		New housing construction (1992–2001)	Housing stock		Housing supply rate	
	1992	2001		1992	2001	1992	2001
Nationwide	10,569	13,026	5,382(100.0)	8,228	12,088	77.8	92.8
Seoul Capital Area	4,550	5,871	2,194(40.8)	3,448	4,908	75.8	83.6
Regional metropolitan areas	2,002	2,481	1,193(22.2)	1,361	2,230	68	89.9
Others	4,017	4,674	1,99(37.0)	3,419	4,950	85.1	105.9

Source: Government of the Republic of Korea, 1992, 82.

정보·통신체계를 고도화하고 지역 간 정보 접근성의 격차를 해소한다. 이를 위해 먼저 종합정보통신망 (ISDN: Integrated Service Digital Network)을 확대하여 생활, 학습, 업무 등 각종 정보를 제공하고 통신위성을 확보하여 전국을 단일정보권으로 형성한다. 그리고 지방대도시에 지역정보센터와 정보통신산업단지를 건설하여 각종 정보서비스를 제공하고 우편국을 농어촌의 정보센터로 육성한다.

4) 국민생활수준의 향상과 국토자원관리

이 부문은 국민의 생활환경을 개선하고 국토의 환경과 자원을 효율적으로 관리하는 내용으로 모두 6개의 정책분야로 구분된다. 첫째는 국민주거수준의 향상으로 계획기간 중 주택 540만 호를 건설하여 주택보급률을 92.8%로 제고하고 소형주택과 임대주택을 대량 건설하여 서민 주택문제를 우선 해소한다. 이를 위해 소요택지 400km²를 개발하고 자원 확보를 위해 재정지원을 확대하고 주택금융제도를 개선한다. 아울러 주택공급체계와 관련세제 및 거래제도를 정비하여 투기적 수요를 억제하고 가격의 안정을 도모한다.

둘째는 상하수도의 확충으로 먼저 상수도는 광역상수도 14개소와 지방상수도를 개발하여 상수도 보급률을 90%(1990년 79%)로 높이고 노후관을 개량하여 맑은물 공급체계를 구축한다. 다음으로 하수도는 하수처리장을 단계적으로 건설하여 하수처리율을 70%(1990년 31%)로 높이고 하수관망 건설과 처리기술 개발을 추진한다.

표 6. 「3차 계획」의 주택보급 지표

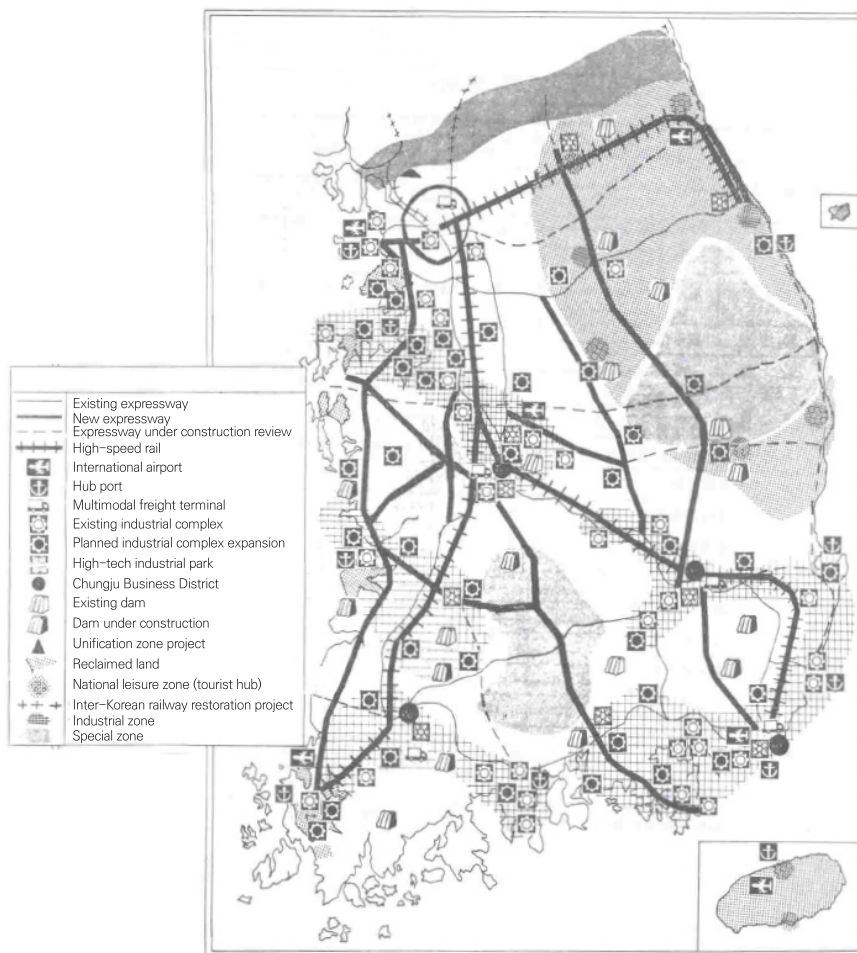
(단위: 천 가구, 천 호, %)

구분	가구수		신규주택건설 (1992-2001)	주택재고		주택보급률	
	1992	2001		1992	2001	1992	2001
전국	10,569	13,026	5,382(100.0)	8,228	12,088	77.8	92.8
수도권	4,550	5,871	2,194(40.8)	3,448	4,908	75.8	83.6
지방대도시	2,002	2,481	1,193(22.2)	1,361	2,230	68	89.9
기타	4,017	4,674	1,99(37.0)	3,419	4,950	85.1	105.9

Source: Government of the Republic of Korea, 1992, 82.

manage water resources, construct medium-scale dams to increase the water supply from 29.8 to 34.8 billion tons, and establish a water resource management system for each river basin. In the energy sector, build new power plants (primarily nuclear and bituminous coal power) with a capacity of 28 million KW in 19 locations, and expand oil storage facilities and LNG supply facilities. At the same time, improve energy use efficiency in urban areas by expanding cogeneration and district heating.

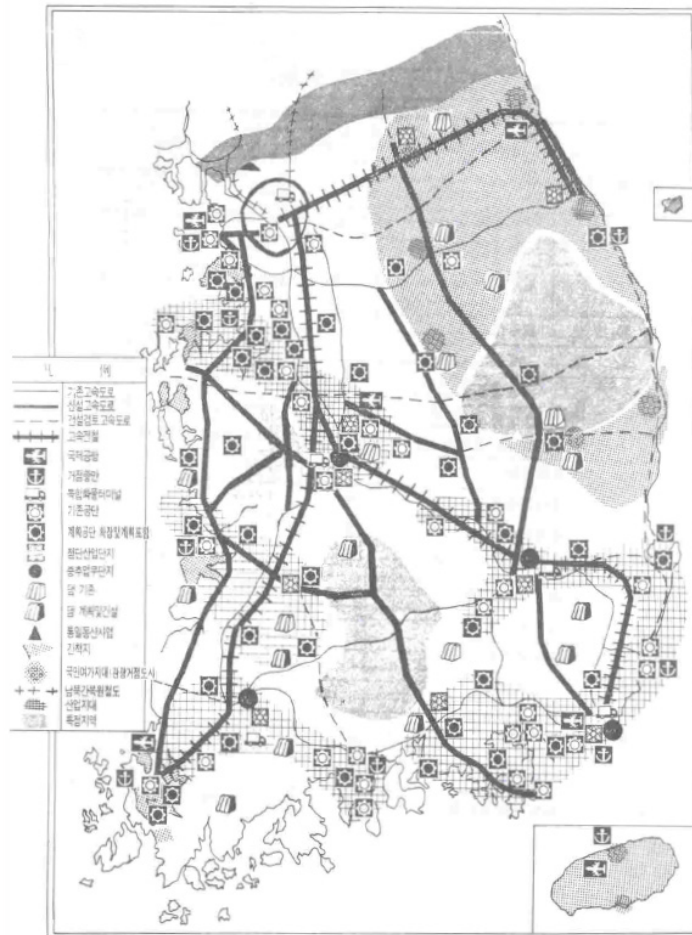
Figure 5. Comprehensive planning map of the Third Plan



Source: Government of the Republic of Korea, 1982, 73.

셋째는 수자원과 에너지의 개발·관리이다. 수자원 관리를 위해 중규모 댐을 집중 건설하여 용수공급을 298억 톤에서 348억 톤으로 늘리고 유역별 수자원 관리체계를 구축한다. 에너지 부문은 원자력과 유연탄 발전소를 중심으로 19개소에 2,800만kw 규모의 발전소를 신설하고 석유비축시설과 LNG 공급설비를 확대한다. 이와 함께 도시지역에는 열병합 발전과 지역난방 확대 등 에너지 이용효율을 증진한다.

그림 5. 「3차 계획」의 종합계획도



자료: 대한민국정부 1982, 73.

The fourth policy is the development and management of forest and food resources. Regarding forest resources, afforest 380,000 hectares to increase the artificial forestation area to 38% (from 30% in 1990) and develop large-scale reclaimed farmland in Sapgyocheon, Daeho, Saemangeum, and Yeongsan River to secure food resources. At the same time, expand investments in grassland creation and livestock facilities automation support, and develop aquaculture farms, artificial fish banks, and fishing ports to create a foundation for fostering the livestock and fishing industries.

The fifth policy is the efficient use and management of the national territory. First, reclaim 1,200 km² of the coast to expand the national land area to over 100,000 km² and develop and supply approximately 1,300 km² as land for housing, factories, and public use. Further, promote the utilization of midair and underground spaces and the use of mountainous areas and farmland, improve the national land use and management system, and devolve local governments with responsibility for the specific plans and execution. In addition, establish the publicly notified land price system, improve real estate transaction order, reinforce holding taxes to eradicate real estate speculation, and construct a comprehensive land information system.

The sixth policy is to devise measures for preserving the environment and for securing location of unwanted facilities. First, mandate measures for preventing environmental pollution when implementing various development projects, expand the supply of low-emission energy, and strengthen the preservation function of the natural ecosystem. Furthermore, expand treatment facilities such as area-wide sanitary landfills and waste incineration facilities, and strengthen public awareness and education about the environment and international cooperation. In addition, expand resident participation in decisions regarding the location of unwanted facilities, introduce cross-subsidies between areas with unwanted facilities and beneficiary areas, and expand employment for local residents.

넷째는 산림자원과 식량자원의 개발·관리이다. 산림자원은 산림 38만ha를 조림하여 인공조림 면적을 38%(1990년 30%)로 확대하고, 식량자원 확보를 위해 삼교천, 대호, 새만금, 영산강 등에 대규모 간척농지를 개발한다. 이와 함께 초지조성과 축산자동화 지원, 양식장, 인공어초 및 어항개발 투자를 확대하여 축산업과 어업 진흥기반을 조성한다.

다섯째는 국토의 효율적 이용·관리로 먼저 해안 1,200km²를 매립하여 국토면적을 10만km² 이상으로 확장하고 택지, 공장용지, 공공용지 등으로 약 1,300km²의 토지를 개발·공급한다. 아울러 공중 및 지하공간의 활용과 산지와 농지의 이용을 촉진하고, 국토이용관리체계를 개선하여 구체적인 계획과 집행을 지방에 일임한다. 또한 공시지가제도의 정착, 부동산거래질서 정비, 보유과세의 보강 등으로 부동산투기를 근절하고 토지종합정보체계를 구축한다.

여섯째는 국토환경의 보전과 기피시설 입지대책 강구이다. 이를 위해 먼저 각종 개발사업 시행 시 환경오염 방지대책을 의무화하고 저공해 에너지 공급 확대와 자연생태계 보전기능을 강화한다. 아울러 광역 위생매립지와 폐기물 소각시설 등 처리시설을 확충하고, 환경에 관한 대국민 홍보·교육과 국제적인 협력을 강화한다. 또한 기피시설 입지결정에 주민참여를 확대하고 기피시설 수혜지역과 입지지역 간의 교차보조제를 도입하고, 현지 주민의 고용을 확대한다.

5) Establish territorial foundation to prepare for reunification

The basic direction for establishing a territorial foundation to prepare for reunification is as follows. First, advance inter-Korean relations and establish a territorial foundation in preparation for reunification. Second, expand the inter-Korean exchange network and exchange spaces to help restore homogeneity, and promote pilot projects such as joint resource development. The details on the establishment of a foundation for reunification are as follows. First, to develop and manage the border area, improve the residential environment and infrastructure, such as education, medical care, and transportation facilities, and create an inter-Korean cooperation complex for trade, product exhibitions, joint production, and technology development. For this purpose, review the enactment of the Special Act on the Development and Management of the Border Area (tentative name).

Next, to expand and improve the inter-Korean exchange network, restore and develop the Gyeongui and Gyeongwon railways, and National roads number 3 and 5, and expand hub ports for inter-Korean exchange, such as Donghae Port. Moreover, to promote collaborative projects between North and South Korea, propose joint surveys of natural resources, establishment of conservation zones in the Demilitarized Zone, and the joint development of Mt. Kumgang, Mt. Seorak, water resources, and mineral resources.

Finally, to prepare for the post-reunification period, devise development plans such as for infrastructure expansion in North Korea, measures on land use and management, and measures aimed at preparing for a population influx to the Seoul Capital Area.

5) 통일에 대비한 국토기반 구축

통일에 대비한 국토기반 구축을 위한 기본방향으로 첫째, 남북관계 진전과 통일에 대비한 국토기반을 구축하며, 둘째, 남북교류망과 교류공간을 확충하여 동질성 회복을 촉진하고, 자원 공동개발 등 시범사업을 추진한다. 통일기반 구축의 세부 내용은 다음과 같다. 먼저 접경지역의 개발관리를 위해 교육, 의료, 교통시설 등 기반시설과 주거환경을 개선하고, 무역, 상품전시, 공동생산, 기술개발을 위한 남북협력단지를 조성한다. 이를 위해 '접경지역의 개발·관리에 관한 특별법(가칭)' 제정을 검토한다.

다음으로 남북 교류망의 확충·정비를 위해 경의선, 경원선과 국도 3, 5호선 등 남북 간에 단절된 교통망을 복원·개발하고, 동해항 등 남북교류를 위한 중점항만을 확충한다. 그리고 남북한 공동협력사업의 추진을 위해 비무장지대의 자연자원 공동조사 및 보전지대 설정, 금강산과 설악산 연계개발, 수자원, 광물자원 등의 공동개발을 추진한다.

마지막으로 통일 후에 대비한 대책으로 북한지역의 기반시설 확충 등 개발 촉진방안, 토지의 이용관리 대책, 수도권 인구유입 대비책 등을 강구한다.

Table 7. Implementation strategies by core project of the Third Plan

Project name	Necessity	Development strategy
1. Develop new industrial spaces and high-tech industrial complexes	<ul style="list-style-type: none"> • Promote balanced regional development • Strengthen industries' international competitiveness 	<ul style="list-style-type: none"> • Create industrial complexes, expand infrastructure (e.g., ports, roads, water, advanced information facilities), and develop hinterland cities • Cultivate universities and research institutes, attract high-tech industries, and strengthen the industry-academia-research-government collaboration system • Establish implementation system (e.g., introduction of the Third Sector)
2. Create national leisure belts	<ul style="list-style-type: none"> • Respond to leisure demand • Promote regional development • Prepare for development in connection with Mt. Kumgang 	<ul style="list-style-type: none"> • Develop comprehensive recreational facilities and preserve the environment • Expand the expressway networks connecting to demand areas • Construct resort towns behind tourism sites • Establish and execute a comprehensive development plan
3. Construct national arterial high-speed transportation network	<ul style="list-style-type: none"> • Promote the formation of a decentralized national territorial framework • Respond to soaring demand for high-speed transportation 	<ul style="list-style-type: none"> • Form 7 north-south axes and 9 east-west axes in the long term (build 1,500 km of expressways by 2001) • Gradually construct high-speed trains and railways on mass transportation axis • Prioritize construction of access routes to new industrial spaces, national leisure belts, new towns, etc. • Reinforce connectivity with distribution and communication facilities
4. Establish port systems and expand international airports by region	<ul style="list-style-type: none"> • Respond to increased domestic and overseas cargo volume • Establish productive territorial foundation • Reinforce international functions 	<ul style="list-style-type: none"> • Develop and expand hub ports by region and induce functional specialization of each port • Build hub airport of Northeast Asia and expand international airports in each region • Strengthen connectivity with new industrial spaces and national leisure belts and reinforce international functions

표 7. 「3차 계획」의 핵심사업별 추진전략

사업명	필요성	개발전략
1. 신산업지대 및 첨단기술 산업단지의 개발	<ul style="list-style-type: none"> 지역균형발전 촉진 산업의 국제경쟁력 강화 	<ul style="list-style-type: none"> 공업단지 조성 및 항만·도로·용수·첨단정보시설 등 기반시설 확충과 배후도시 개발 대학·연구소의 육성과 첨단산업 유치 및 산·학·연·관 연계체제 강화 제3섹터 도입 등 추진체제 구축
2. 국민여가지대의 조성	<ul style="list-style-type: none"> 여가수요에 대처 지역발전의 촉진 금강산과의 연계개발에 대비 	<ul style="list-style-type: none"> 종합적 위락시설의 개발 및 환경보전 수요지역과의 연결 고속도로망 확충 관광지 배후 휴양도시의 건설 종합개발계획 수립·시행
3. 전국간선고속 교통망의 구축	<ul style="list-style-type: none"> 지방분산형 국토골격 형성 촉진 고속교통수요 급증에 대처 	<ul style="list-style-type: none"> 장기적으로 7개의 남북축, 9개의 동서축 형성 (2001년까지 고속도로 1,500km 신설) 대량교통축에 고속전철과 철도를 단계별로 건설 신산업지대, 국민여가지대, 신도시 등의 접근노선 우선건설 유통, 통신시설과 연계성 강화
4. 권역별 항만체제 구축 및 국제공항 확충	<ul style="list-style-type: none"> 국내외 물동량 증가에 대처 생산적인 국토기반의 구축 국제기능의 보강 	<ul style="list-style-type: none"> 권역별로 거점항만 개발·확충 및 항만별 기능특화 유도 동북아지역의 중추공항 건설 및 권역별 국제공항 확충 신산업지대·국민여가지대와 연계성 강화 및 국제적 기능보강

5. Construct 5.4 million houses	<ul style="list-style-type: none"> • Improve housing supply rate • Stabilize housing prices • Improve living standards of the people 	<ul style="list-style-type: none"> • Establish supply system by housing type, size, and region • Devise measures for supply of materials and manpower and financing • Devise measures for stimulating private sector participation
6. Build a comprehensive management system for water resources and environment by river basin	<ul style="list-style-type: none"> • Improve efficiency and systematization of water resource management • Create a pleasant environment of the national 	<ul style="list-style-type: none"> • Construct a comprehensive management system for environment, water quality, and water quantity by river basin • Establish and execute relevant plans for each river basin • Expand investments in water resources and environment and raise public awareness
7. Foster key industries in small and medium-sized cities	<ul style="list-style-type: none"> • Lead regional development • Upgrade industrial structure • Promote settlement of local autonomy 	<ul style="list-style-type: none"> • Select key industries by city and create key industrial complexes • Upgrade the industrial structure through industry-academia-research collaboration • Construct a cooperative execution system between central and local governments
8. Develop and manage border areas	<ul style="list-style-type: none"> • Prepare for inter-Korean reunification • Develop and manage underprivileged areas 	<ul style="list-style-type: none"> • Improve the living environment of residents in the Civilian Control Line area of the border region • Restore and develop inter-Korean transportation network and create exchange spaces • Conduct joint development projects, such as tourism facilities and water resources

Source: Government of the Republic of Korea, 1992, 144-145.

5. 주택 540만 호의 건설	<ul style="list-style-type: none"> • 주택보급률의 제고 • 주택가격의 안정 • 서민주거수준의 향상 	<ul style="list-style-type: none"> • 주택유형별, 규모별, 지역별, 공급체계 구축 • 자재·인력수급 및 자원조달방안 강구 • 민간참여의 활성화방안 강구
6. 유역별 수자원 및 환경의 종합관리 체계 구축	<ul style="list-style-type: none"> • 수자원 관리의 효율화·체계화 • 쾌적한 국토환경 조성 	<ul style="list-style-type: none"> • 유역별 환경, 수질, 수량의 종합관리체제 구축 • 유역별 관련계획 수립·시행 • 수자원과 환경투자의 확대, 국민인식 제고
7. 중소도시의 주력 산업 육성	<ul style="list-style-type: none"> • 지역발전의 선도 • 산업구조 고도화 • 지방자치제 정착 촉진 	<ul style="list-style-type: none"> • 도시별 주력산업의 선정 및 주력산업단지 조성 • 산·학·연의 연계로 산업구조 고도화 • 중앙정부와 지방정부 간 협력적인 추진체제 구축
8. 접경지역의 개발·관리	<ul style="list-style-type: none"> • 남북통일에 대비 • 소외지역의 개발·관리 	<ul style="list-style-type: none"> • 민통선 지역 내 주민생활환경 개선 • 남북교통망 복원·개발 및 교류공간 조성 • 관광시설, 수자원 등 공동개발사업의 수행

자료: 대한민국정부 1992, 144-145.

5. Implementation and Evaluation of the Plan

The Third Plan presented two tasks intended to enhance the plan's implementability. First, to expand investment resources for national territorial development, it sought to increase the issuance of national and public bonds, discover new tax items, rationalize public utility charges, expand private investment, and establish an institutional mechanism for expanding regional development finances.

The scale of investment needed to implement the Third Plan in major sectors such as housing, water supply and sewage, transportation, and industrial complexes was estimated at KRW 260 trillion. Second, to restructure the planning and the implementation system, it aimed to introduce a area-wide planning system that would integrate metropolitan cities and adjacent provinces or cities and adjacent counties, and establish long-term sectoral plans to link the plans organically. A dedicated institution that could execute the national territorial plan efficiently was to be strengthened.

Major policies implemented during the period of the Third Plan include the following: area-wide development and development promotion districts to foster provincial areas; shift of the method of controlling overcrowding in the Seoul Capital Area from physical regulation to economic regulation; loosening of regulations on residents' living environment in limited development districts; improvements to the land use system such as land use zoning reformation and semi-agricultural areas development; implementation of the real-name real estate ownership system; improvements to the rental housing system; expansion of SOC investment budget (e.g., transportation, logistics, water resources) and construction of the system for attracting private investment; expansion of international exchange facilities such as Incheon International Airport and Busan New Port; establishment of area-wide traffic management systems in metropolitan areas; construction of logistics facilities and systems to reduce logistics costs; and improvement of the construction safety and management system to improve construction quality and prevent accidents (Jin Young-hwan, Kim Chang-hyeon, 1998).

Intermediate assessments of the execution performance of the Third Plan were conducted by the KRIHS, rather than assessments of the entire planning period. The main contents of the Comprehensive Evaluation Study of the Third Comprehensive National Territorial Development Plan (Lee Hong-young, 1999), carried out using investment performance data covering 1992-1997, are presented below.

5. 계획의 실행과 평가

「3차 계획」에서는 계획의 집행력을 강화하기 위해 두 가지의 과제를 제시하였다. 첫째는 국토개발 투자재원의 확충으로 국공채 발행 활성화, 신세목 발굴, 공공요금 현실화 및 민자유치 확대를 추진하고, 지역개발 자원 확충을 위한 제도적 장치를 마련하도록 하였다.

「3차 계획」을 실천하는 데 필요한 투자규모는 주택, 상하수도, 교통, 공업단지 등 주요 부문에 260조 원이 소요될 것으로 전망하였다. 두 번째는 계획수립 및 집행체계를 정비하는 것으로 직할시와 인접도 또는 시와 인접군을 통합한 광역지역계획제도를 도입하고, 부문별 장기계획을 수립토록 하여 계획의 유기적 연계성을 확보하도록 하였다. 특히 국토계획의 효율적인 수행을 위해 전담기구를 강화하도록 하였다.

「3차 계획」 기간 중에 시행된 주요 시책으로는 지방육성을 위한 광역권 개발 및 개발촉진지구 개발, 수도권 과밀억제 방식을 물리적 규제에서 경제적 규제로 전환, 개발제한구역의 주민생활환경 규제 완화, 용도지역 개편과 준농림지 개발 등 토지이용체계 개선, 부동산실명제 실시, 임대주택제도 정비, 교통·물류·수자원 등 SOC 투자예산 확대 및 민자유치제도 구축, 인천국제공항·부산신항 등 국제교류시설 확충, 대도시권 광역교통관리체계 구축, 물류비 절감을 위한 물류시설 및 물류체계 구축, 건설공사 품질향상 및 사고방지를 위한 건설안전 및 관리제도 정비 등이 있다(진영환, 김창현 1998).

「3차 계획」의 집행실적에 대한 평가는 계획기간 전체가 아니라 중간평가 수준의 진단이 국토연구원의 연구를 통해 이루어졌다. 1992년부터 1997년의 투자실적 자료를 이용하여 수행한 ‘제3차 국토종합 개발계획의 종합평가 연구(이흥영, 1999)’의 주요 내용을 살펴보면 다음과 같다.

Table 8. Investment required for major sectors of the Third Plan

Sector	Investment amount (KRW 1 billion, 1985 constant price)	Remarks
Housing	153,114	2001 housing supply rate: 92.8% 7.5% of GNP (1.5% possession rate)
Water resources, water supply and sewage, and environment	35,817	2001 water supply rate: 90% 2001 sewerage treatment rate: 70% 1.7% of GNP
Transportation	50,700	2.5% of GNP
Industrial location	17,000	Create 34 million pyeong (112.2km ²) of factory sites
Total	256,631	12.5% of GNP during the period

Source: Government of the Republic of Korea, 1992, 140.

First, domestic gross capital formation from 1992 to 1996 was KRW 439.5 trillion. During this period, national territorial development investments totaled KRW 230.6 trillion, comprising 52.5% of gross capital formation, and 49.2% of the total investment plan of KRW 468.9 trillion was realized during the planning period. According to the study, considering that the higher proportion of national territorial development investments of the Third Plan compared to the Second Plan and it was the first half of the planning period, the investment performance up to 1996 was evaluated as being relatively good.

Regarding investment performance by sector from 1992 to 1996, the sectors with the largest investments were (in order) housing, energy, roads, environment, and subways, with investments in these five sectors constituting 78.8% of the total. Sewage, subways, and energy exhibited high investment performance rates from 1992 to 1996 whereas resort and recreational facilities, railways, and ports showed low rates.

Regarding investment performance by funding source, the rate was 16.9% for the central government, 8.4% for local governments, and 74.7% for “private sector and others,” indicating that the investment performance of central and local governments was poor. In terms of regions, 38.6% of the investment was made in the Seoul Capital Area and 27.9% was made in the South East region; thus, two-thirds of the total investments were concentrated in these two regions. By contrast, per capita investment was higher in the Central and South West regions than in the Seoul Capital Area and the national average.

표 8. 「3차 계획」의 주요 부문 투자소요

부문	투자액 (10억, 1985불변)	비고
주택	153,114	2001 주택보급률 : 92.8% GNP의 7.5% 수준(소지비 1.5%)
수자원, 상하수도 및 환경	35,817	2001 상수도보급률 : 90% 2001 하수도보급률 : 70% GNP의 1.7% 수준
교통	50,700	GNP의 2.5% 수준
공업입지	17,000	공장부지 3,400만 평 조성
계	256,631	기간중 GNP의 12.5% 수준

자료: 대한민국정부 1992, 144~145.

먼저, 1992~1996년 동안의 국내 총자본 형성은 439.5조 원인데, 이 기간 중 국토개발 투자는 총 230.6조 원으로 총자본 형성에 대한 국토개발 투자 비중이 52.5%에 달하는 것으로 나타났으며, 계획기간 중 총투자계획 468.9조 원의 49.2%가 실현되었다. 연구에서는 「2차 계획」에 비해 「3차 계획」의 국토개발 투자 비중이 높고, 계획기간의 전반기임을 감안할 때 1996년까지의 투자실적은 비교적 양호한 것으로 평가하였다.

1992~1996년간 투자실적을 분야별로 살펴보면, 투자금액이 많은 부문은 주택, 에너지, 도로, 환경, 지하철 등의 순으로 이들 5대 부문에 대한 투자가 전체 투자의 78.8%를 차지하였다. 그리고 총투자계획에 대한 1992~1996년간 투자실적 비율이 높은 부문은 상하수도(특히 하수도), 지하철, 에너지 등이고, 낮은 부문은 휴양위락시설, 철도, 항만 등으로 나타났다.

투자실적의 재원별 구성비는 중앙정부 16.9%, 지방정부 8.4%, 민간 및 기타 74.7%로 중앙정부와 지방정부의 투자실적이 저조하였다. 한편, 권역별 투자 비중은 수도권 38.6%, 동남권 27.9%로 두 지역에 전체 투자의 2/3가 집중되었다. 반면에 인구당 투자실적은 중부권과 서남권이 수도권 및 전국 평균보다 높았다.

Table 9. Gross capital formation and investments in national territorial development

(Unit: KRW 1 billion, current price)

Category	GNP (A)	Gross domestic capital formation (B)	B/A(%)	Investments in national territorial development (C)	C/B(%)
Second Plan (1982–1991)	1,321,588	449,306	34.0	187,918	41.8
Third Plan (1992–1996)	1,181,753	439,510	37.2	230,642	52.5

Source: Lee Hong–young 1999, 22.

The analysis results of the implementation performance of the major development projects and policy tasks presented in the Third Plan are as follows. First, the implementation rate of the 97 development indicators and projects presented in the plan was 48.4% at the end of 1997, and the implementation rate of the 214 major policies and measures was 50.7% at the end of 1997. According to a survey of the implementation status of major construction projects presented in the plan, 58 projects (54.2%) had been started by the end of 1997. As mentioned above, KRW 230.6 trillion was invested between 1992 and 1996, resulting in an implementation rate of 49.2% for investment performance.

Based on the analysis results, the study concluded that the Third Plan yielded poor performance. However, by current standards, around 50% of the key indicators were realized during the first five years of the plan. Thus, a less critical evaluation of its performance may be granted.

According to the qualitative evaluation, errors were found in planning in particular, the plans for strengthening national competitiveness and globalization were inadequate. As the foundation of the national economy was shaken by the financial crisis in 1997, not only did unpredictable situations arise (e.g., reduced national budget, shrinking investments) but the future was also uncertain.

Under these circumstances, it was necessary to modify the national territorial plan. A revision of the plan was implemented for the beyond the late 1990s.

표 9. 총자본형성과 국토개발투자

(단위: 10억 원, 경상가계)

구분	국민총생산 (A)	국내총자본형성 (B)	B/A(%)	국토개발투자 (C)	C/B(%)
「2차 계획」 (1982-1991)	1,321,588	449,306	34.0	187,918	41.8
「3차 계획」 (1992-1996)	1,181,753	439,510	37.2	230,642	52.5

자료: 이흥영 1999, 22.

「3차 계획」에서 제시된 주요 정책과제와 개발사업의 추진실적을 분석한 결과는 다음과 같다. 먼저 계획서에 제시된 97개 주요 항목의 개발지표와 사업의 추진율은 1997년 말 48.4%로 나타났고, 214개 주요 정책 및 제도의 추진율은 1997년 말 50.7%로 나타났다. 또한 계획서에 제시된 주요 건설사업의 추진여부를 조사한 결과 1997년 말 58개 사업(54.2%)이 착수된 것으로 나타났다. 투자실적은 앞서 살펴본 바와 같이 1992~1996년간 230.6조 원을 투자하여 49.2%의 추진율을 보였다.

이 같은 분석결과를 토대로 연구의 종합평가에서는 「3차 계획」이 계획에 비해 미진한 추진실적을 보이고 있다고 결론지었다. 그러나 현재의 기준으로 보면 계획의 초반기 5년 동안에 주요 지표의 50% 내외가 실현된 것으로 나타나 크게 비판받을 수준은 아닌 것으로 재평가할 수 있다.

정성적 평가에서는 계획수립 시 오류가 있던 부분이 다소 나타났고, 특히 세계화 및 국가경쟁력 강화를 위한 계획이 미흡한 것으로 평가하였다. 이는 1997년 발생한 IMF 사태로 국가경제의 기조가 흔들리게 되면서 국가예산이 축소되고, 투자가 위축되는 등 예기치 못한 상황이 전개되고 있을 뿐만 아니라 장래도 불투명한 상태였기 때문이다.

이 같은 상황에서 국토계획의 변화가 요구되었고 1990년대 후반기 이후를 대상으로 계획의 수정을 추진하게 되었다.

6. Push for Revision of the Third Plan

Although it is not well-known today, a revision of the Third Plan was also pushed. The Ministry of Construction and Transportation, which was established on December 23, 1994, by combining the Ministry of Transportation and the Ministry of Construction, announced a complete revision of the Third Comprehensive National Territorial Plan in preparation for globalization and localization through the New Year work plan on January 11, 1995 (Kyunghyang Shinmun, 1995). Then, on February 23, the Ministry of Construction and Transportation announced that it will completely revise the Third Comprehensive National Territorial Plan (1992–2001) to prepare a new territorial plan covering 16 years from 1996 to 2011 (Segye Ilbo, 1995).

Revising the Third Plan was considered to be a response to social and economic changes in Korea and overseas in the early 1990s. Externally, ahead of the start of the WTO (January 1, 1995) and Korea's entry to the OECD (December 16, 1996), the need to secure Korea's role as the center of the Northeast Asian economic zone was raised. Internally, it was necessary to respond to changes such as the implementation of the local autonomy system (elections of regional and local council members in 1991, elections of regional and local government heads and regional and local council members and the expansion of the Seoul Capital Area's roles. Moreover, as the possibility of reunification increased along with strengthening inter-Korean economic cooperation (e.g., the first initiative to promote inter-Korean economic cooperation in 1994), the need to set a direction for development in North Korea was also raised (KRIHS, 1996a).

6. 「3차 계획」의 수정계획 수립 추진

오늘날 잘 알려지지 않았지만 「3차 계획」도 수정을 추진하였다. 1994년 12월 23일 교통부와 건설부를 통합하여 발족한 건설교통부는 1995년 1월 11일 새해 업무계획을 통해 세계화와 지방화에 대비하여 제3차 국토개발계획의 전면 수정을 발표하였다(경향신문 1995). 이어서 2월 23일 건설교통부는 「제3차 국토종합개발계획(1992~2001)」을 전면 수정하여 1996년부터 2011년까지 16년간을 대상으로 사실상의 새로운 국토종합개발계획 마련에 착수했다고 발표하였다(세계일보 1995).

「3차 계획」의 수정이 검토된 것은 1990년대 초반에 진행된 국내외의 사회·경제적 여건 변화에 대응하기 위해서였다. 대외적으로는 WTO(세계무역기구)의 출범(1995년 1월 1일)과 OECD 가입(1996년 12월 16일)을 앞두고 우리나라의 동북아 경제권 중심지 역할을 확보할 필요성이 제기되었고, 대내적으로는 지방자치제의 실시(1991년 광역 및 기초의회의 의원선거, 지방자치단체장(광역, 기초) 과 지방의회 의원(광역, 기초) 선거)와 수도권역의 역할 확대 등의 변화에 대응할 필요가 있었다. 또한 남북경제협력 활성화 조치(1차, 1994년) 등 남북 간 경제협력 강화에 따라 통일의 가능성이 높아짐에 따라 북한지역의 개발 방향을 마련할 필요성도 제기되었다(국토개발연구원 1996a).

On February 15, 1995, the KRIHS formed the National Territorial Plan Revision Research Group to establish the revised plan. The research group was headed by the vice president of the KRIHS and was composed of 44 members, including 21 KRIHS personnel working in seven fields (general and national land use and management, transportation, communication and logistics, industrial location and regional development, housing and cities, resource management and environment, and administration and finance) and 23 people from 10 external research institutes, including the Transportation Development Research Institute. Then, on February 23, 1995, led by the Ministry of Construction and Transportation, a task force responsible for revising the national territorial plan was jointly formed by 10 ministries, including the Ministry of Finance and Economy and the Ministry of Trade and Industry. By April 7, 1995, guidelines for revising the plan had been formulated (KRIHS, 1995, 1996c).

The revision of the Third Plan would abolish the existing plan which is in effect until 2001 and establish a new national territorial plan with a period covering 16 years from 1996 to 2011. Hence, rather than a revision of the Third Plan, it was regarded as a new, Fourth Plan (Maeil Business News, 1995). On April 12, 1995, the plan revision guidelines were finalized, and implementation strategies were presented for six sectors: regional development and national land use and management (e.g., building the west and south coasts into heavy chemical industrial bases and connecting the entire national territory with green axes); transportation; logistics and information communication; industrial location, housing and cities; and resources and the environment (Seoul Shinmun, 1995).

수정계획 수립을 위해 1995년 2월 15일 국토개발연구원에서 국토계획 수정연구단이 발족하였다. 연구단은 국토개발연구원 부원장을 단장으로 총괄 및 국토이용관리, 교통, 통신 및 물류, 산업배치 및 지역개발, 주택도시, 자원관리 및 환경, 행·재정 등 7개 분야에서 국토개발연구원 21명, 교통개발연구원 등 10개 외부 연구기관 23명 등 총 44명으로 구성되었다. 이어서 1995년 2월 23일 건설교통부를 중심으로 재정경제원, 통상산업부 등 10개 부처 합동으로 국토계획 수정작업단이 구성되었다. 1995년 4월 7일에는 계획 수정지침이 만들어졌다(국토개발연구원 1995; 1996c).

「3차 계획」의 수정작업은 2001년까지 시효가 남아 있는 기존 계획을 폐기하고 1996년부터 2011년까지 16년간을 대상으로 새로운 국토계획을 수립하는 것으로 「3차 계획」의 수정이라기보다는 사실상 「4차 계획」을 만드는 것으로 간주되었다(매일경제 1995). 1995년 4월 12일에는 계획 수정 지침을 확정하여 서·남해안 일대를 중화학 산업기지로 만들고 전 국토를 녹지 축으로 연결하는 등 지역개발 및 국토이용관리, 교통, 물류 및 정보통신, 산업입지, 주택도시, 자원 및 환경 등 6개 부문의 추진 사항을 제시하였다(서울신문 1995).

In August 1995, Jeong Jong-hwan, Director of the National Territorial Planning Bureau of the Ministry of Construction and Transportation, explained two of the directions of the revised plan in an interview with *Seoul Economic Daily*: first, to establish a national arterial transportation network and information communication network to enable Korea's leap forward as a hub for transportation, logistics, information, and communication in the Northeast Asian economic zone; and, second, to create a new national territorial axis formed by the inland Gyeongbu axis by developing the coastal and east-west axis, connecting that connects with nearby countries. He also stated that the drafting of the revised plan would be completed in August, consultations with related ministries would be completed by October, public hearings and other opinion gathering processes would be completed by November, and the revised plan would be finalized and announced at the end of the year (*Seoul Economic Daily*, 1995). After the research group and task group were formed to establish the revised plan and draft plan revision guidelines, the actual implementation process was conducted through the same method and schedule as the normal establishment process for the comprehensive national territorial plans. Until the end of 1995, various meetings were held (e.g., research team meetings, discussion meetings, advisory meetings, debates, briefings), a plan was drafted, and publicity materials were prepared (KRIHS, 1996c).

1995년 8월 정종환 건설교통부 국토계획국장은 서울경제와의 인터뷰에서 계획수정의 방향으로 첫째, 우리 국토가 동북아 경제권의 교통·물류·정보·통신의 거점지역으로 도약할 수 있도록 국가기간교통망 및 정보통신망을 구축하고, 둘째, 그동안 내륙의 경부축으로 형성된 국토축을 연안과 동서개발축 등을 설정하여 주변국들과 연계하는 새로운 국토축으로 만드는 것이라고 하였다. 아울러 수정계획 시안 작성을 8월 중에 완료하고 10월까지 관계부처 협의, 11월까지 공청회 등 여론수렴과정을 거쳐 연말에 수정계획을 확정·공고할 계획이라고 하였다(서울경제 1995). 수정계획 수립을 위한 연구단, 작업단 구성과 계획 수정지침 작성 이후 실제 추진과정은 통상적인 국토종합계획 수립 과정과 동일한 방식과 일정으로 진행되었다. 1995년 연말까지 연구반회의, 간담회, 자문회의, 토론회, 설명회 등 각종 회의를 개최하고 계획시안이 작성되었고 대국민 홍보자료도 작성하였다(국토개발연구원, 1996c).

The philosophy of the revised plan presented by the National Territorial Planning Task Group of the KRIHS was a “Healthy National Territory Together with the World,” and the purpose was “creating clean and comfortable national territorial space with adequate social infrastructure to improve the competitiveness of the national territory and the peoples’ quality of life.” To achieve this, the five major goals were as follows: to ① form an open and competitive national territorial structure; ② establish a foundation for self-reliant regional economies for balanced national development; ③ improve the quality of life and allow the people to live well; ④ conduct an eco-friendly management of the national territory that considers future generations; and ⑤ establish a national territorial foundation for reunification. It also presented 10 implementation strategies: form a new national territorial axis extending to the continent and ocean; establish a world-class high-speed transportation and information communication backbone network; foster the Korean Peninsula as the center of international logistics in Northeast Asia; systematically manage the Seoul Capital Area and develop growth centers of the provinces; practice balanced industrial location and complexed and specialized industrial location; form pleasant and safe cities and advance national residential standards; expand various tourism facilities and routinize leisure and cultural activities; create a clean national environment through eco-friendly development; practice the planned use and management of land and efficiently utilize territorial resources; and gradually create the foundation for inter-Korean exchange and cooperation (KRIHS, 1996b).

However, a political turmoil arose due to former President Roh Tae-woo’s slush fund scandal in October 1995, and the driving force behind the government’s major pending tasks lost momentum. To prevent the revised national territorial plan from being mistaken as a distraction in this politically sensitive time, it was postponed from its scheduled announcement at the end of October (Maeil Business News, 1995; Seoul Economic Daily, 1995).

1996년 8월 국토개발연구원 국토계획연구작업단에서 제시한 수정계획안은 계획의 이념으로 “세계와 함께하는 건강한 국토”를 설정하고 ‘사회기반시설이 잘 갖추어진 깨끗하고 편안한 국토공간을 조성하여 국토의 경쟁력과 국민의 삶의 질을 향상’ 시키고자 하였다. 이를 위해 계획의 5대 목표로 ① 경쟁력을 갖춘 개방적 국토골격의 형성, ② 국토의 균형발전을 위한 자립적 지역경제 기반의 조성, ③ 풍요로운 삶을 위한 생활의 질 향상, ④ 다음 세대를 고려한 친환경적인 국토 관리, ⑤ 통일을 지향하는 국토기반의 구축으로 설정하였다. 아울러 10대 추진전략으로 대륙과 해양으로 뻗어나는 신국토축의 형성, 세계 일류 수준의 고속 교통·정보통신 기간망의 구축, 한반도를 동북아의 국제물류 중심으로 육성, 수도권 체계적 정비와 지방의 광역거점 개발, 산업의 균형배치와 산업입지의 복합화·전문화, 쾌적하고 안전한 도시 형성 및 국민 주거수준의 선진화, 다양한 관광시설의 확충 및 여가·문화활동의 생활화, 환경친화적인 개발을 통한 깨끗한 국토환경의 창조, 토지의 계획적 이용·관리 및 국토자원의 효율적 활용, 남북교류협력 기반의 단계적 조성을 제시하였다(국토개발연구원 1996b).

그러나 1995년 10월에 터진 노태우 전 대통령의 비자금 사건으로 정치적 소용돌이가 전개되면서 정부의 주요 현안과제가 추진동력을 상실하게 되었고, 10월 말 발표하기로 한 국토계획 수정계획도 정치적으로 미묘한 시기의 ‘국면전환용’으로 오해를 받지 않도록 발표를 유보하였다(매일경제 1995; 서울경제 1995).

In the following year, on August 22, 1996, the Ministry of Construction and Transportation announced that it would postpone the announcement of the Third Plan revision (1996–2011) indefinitely. Although because, although a report to the president about the revised plan had been scheduled, it was necessary to coordinate with the new economic team of the cabinet and presenting a rosy blueprint amidst a difficult economic situation would have been inappropriate. Consequently, after the guidelines were finalized in April 1995, the announcement of the Third Plan revision was delayed six times. The first draft, scheduled to be announced in June 1995, was delayed for fear of criticism that it was being used for the June 27 local elections. The following announcement date scheduled a month later on July 20 was postponed again because of the need to revise the contents owing to civil complaints and pressure from local governments and other political circles. Subsequent announcement scheduled in October and December 1995 and in early January 1996 were also delayed in the aftermath of the arrests of former presidents Chun Doo-hwan and Roh Tae-woo and the April 12 general election. The revision of the Third Plan plan was buried amid a political whirlwind (Korea Economic Daily, 1996).

In May 1997, the government scrapped the revision that had extended the period of the Third Plan by 10 years (1992–2011), ended the Third Plan early (1992–2001), and decided to establish a new Fourth Plan in preparation for the 21st century (Hankook Ilbo, 1997; Dong-a Ilbo, 1997). Consequently, it was as though no revision to the Third Plan had ever been considered. Instead, the Third Plan ended in 1999, two years earlier than initially scheduled, as the Fourth Plan began to implement in 2000.

Although the Third Plan revision was canceled because of the influence of political and social controversies, the background and main concepts of the revised plan, which sought to present a long-term vision and strategies for the national territory in preparation for the 21st century, succeeded to the Fourth Plan. For example, the formation of an open national territorial structure described in the design of the national territorial space in the revised plan comprises the three major coastal axes of the east, west, and south coasts and the central and southern inland axes. This is virtually identical to the formation of an open integrated national territorial axis described in the Fourth Plan in terms of both name and content.

결국 이듬해인 1996년 8월 22일 건설교통부는 「3차 계획」 수정안(1996~2011) 시안 발표를 무기한 연기한다고 발표했다. 연기 이유로는 수정안에 대해 대통령 보고 일정까지 잡혀있었으나 새 경제팀과의 조율이 필요하고, 경제가 어려운 상황에서 장밋빛 청사진을 내놓는다는 것이 시기적으로 적절치 않다는 것이었다. 이로써 「3차 계획」 수정안은 1995년 4월 지침 확정 이후 모두 6차례에 걸쳐 발표가 연기되었다. 1995년 6월 중 발표하기로 한 1차 시안은 6·27 지방선거에 이용한다는 비난을 우려하여 연기하였고, 한달 뒤인 7월 20일로 다시 잡은 발표 일정은 시안의 내용에 대해 정치권을 비롯한 지자체의 압력과 민원에 따라 내용을 수정할 필요에서 다시 연기했다. 이후에도 1995년 10월, 12월, 1996년 1월 초로 다시 잡은 발표 일정은 전두환, 노태우 두 전직 대통령의 구속 여파와 4·12총선 등 정치적 풍랑에 매몰되면서 지켜지지 못했다(한국경제 1996).

또다시 해를 넘겨 1997년 5월 정부는 「3차 계획」 기간을 10년 연장(1992~2011)하는 수정안을 백지화하는 동시에 「3차 계획」(1992~2001)을 조기에 종료하고 21세기에 대비한 「4차 계획」을 새롭게 수립하기로 하였다(한국일보 1997; 동아일보 1997). 이로써 「3차 계획」의 수정계획 수립은 없었던 일이 되었다. 대신 「4차 계획」이 2000년부터 시행됨에 따라 「3차 계획」은 당초 계획보다 2년을 앞당긴 1999년 종료되었다.

「3차 계획」의 수정계획 수립은 정치·사회적 외풍의 영향으로 무산되었으나 21세기를 대비하는 국토의 장기구상과 전략을 제시하려는 수정계획의 배경과 주요 개념은 새로 수립된 「4차 계획」으로 이어졌다. 예를 들어 수정계획안의 국토 공간구상에 해당하는 개방적 국토골격의 형성은 동서남해안의 3대 연안축과 중부 및 남부내륙축으로 구성되는데, 이는 「4차 계획」의 개방형 통합국토축의 형성과 그 명칭과 내용 면에서 사실상 동일하다.

COMPREHENSIVE
NATIONAL TERRITORIAL
PLAN (1992-2001)

THE THIRD
COMPREHENSIVE
NATIONAL TERRITORIAL
PLAN (1992-2001)

THE THIRD
COMPREHENSIVE

BIBLIOGRAPHY

참고문헌

* Reference(In Korean)

- Big Kinds, key word search using *National Territorial Plan*. <https://www.bigkinds.or.kr/v2/news/index.do> (retrieved on July 16, 2022).
- Government of the Republic of Korea. 1992. Third Comprehensive National Territorial Plan (1992–2001).
- Jin, Young-hwan, Kim, Chang-hyun. 1998. Evaluation and Development Direction of National Territorial Policy. Anyang: Korea Research Institute for Human Settlements.
- Korea Research Institute for Human Settlements. 1991. Third Comprehensive National Territorial Plan Draft (1992–2001). Seoul: Korea Research Institute for Human Settlements.
- _____ . 1992. Third Comprehensive National Territorial Plan Sectoral Report (Volume 3). Seoul: Korea Research Institute for Human Settlements.
- _____ . 1995. Research Institute News. National Territory Information, April 1995 Issue (Volume 162). Anyang: Korea Research Institute for Human Settlements.
- _____ . 1996a. 50 Years of National Territory; Retrospective and Outlook of the 21st Century. Seoul: Seoul Press.
- _____ . 1996b. Revised Plan of the Third Comprehensive National Physical Territorial (1997–2011). Seoul: Korea Research Institute for Human Settlements.
- _____ . 1996c. Data Collection of the Revised Plan of the Third Comprehensive National Territorial Plan. Seoul: Korea Research Institute for Human Settlements.
- Lee, Hong-young. 1999. Comprehensive Evaluation Study of the Third Comprehensive National Territorial Plan. Anyang: Korea Research Institute for Human Settlements.
- Ministry of Construction. 1992. Commentary on the Third Comprehensive National Territorial Plan (1992–2001). Seoul: Ministry of Construction.

참고문헌

- 건설부. 1992. 제3차 국토종합개발계획 해설(1992~2001). 서울: 건설부.
- 국토개발연구원. 1991. 제3차 국토종합개발계획안(1992~2001). 서울: 국토개발연구원.
- _____. 1992. 제3차 국토종합개발계획 부문별 보고서(제3권). 서울: 국토개발연구원.
- _____. 1995. 연구원 소식. 국토정보 1995년 4월호(통권 162호). 안양: 국토개발연구원.
- _____. 1996a. 국토50년, 21세기를 향한 회고와 전망. 서울: 서울프레스.
- _____. 1996b. 제3차 국토종합개발계획 수정계획(1997~2011). 서울: 국토개발연구원.
- _____. 1996c. 제3차 국토종합개발계획 수정계획 자료집. 서울: 국토개발연구원.
- 대한민국정부. 1992. 제3차 국토종합개발계획(1992~2001).
- 빅카인즈. 국토개발계획. <https://www.bigkinds.or.kr/v2/news/index.do> (2022년 7월 16일 검색).
- 이홍영. 1999. 제3차 국토종합개발계획의 종합평가 연구. 안양: 국토연구원.
- 진영환, 김창현. 1998. 국토정책의 평가와 발전방향. 안양: 국토개발연구원.

A Primer on Korean Planning and Policy

- 2013-01 Spatial Planning System
- 2013-02 Regional Development
- 2013-03 Land Development and Management
- 2013-04 Growth Management of the Capital Region
- 2013-05 Sustainable Development of National Territory
- 2013-06 Water Resource Management
- 2013-07 Housing Policy
- 2013-08 Housing Finance
- 2013-09 Private Investment in Infrastructure Provision
- 2013-10 City Management and Urban Renewal
- 2013-11 Smart City
- 2019-01 New Town Development for Growth, 1960-2000
- 2019-02 Urban Regeneration
- 2020-01 Public-Private Partnership System
- 2020-02 Industrial Complex Policy
- 2020-03 Public Rental Housing
- 2020-04 Inter-Regional Transportation Network
- 2022-01 The First Comprehensive National Territorial Plan (1972-1981)
- 2022-02 The Second Comprehensive National Territorial Plan (1982-1991)
- 2022-03 The Third Comprehensive National Territorial Plan (1992-2001)
- 2022-04 The Fourth Comprehensive National Territorial Plan (2000-2020)
- 2022-05 The Fifth Comprehensive National Territorial Plan (2020-2040)



Korea Research Institute for Human Settlements

Korea Research Institute for Human Settlements (KRIHS) was established in 1978 in order to contribute to the balanced development of national territory and improvement of the quality of people's lives by conducting comprehensive policy-oriented research in the efficient use, development, and conservation of territorial resources.



Global Development Partnership Center

Global Development Partnership Center (GDPC) provides education, consulting, and planning support to developing countries based on KRIHS's experiences and know-hows in national territorial development. To offer more effective support, the center works closely with international agencies such as the World Bank, the Inter-American Development Bank, the United Nations, the Asian Development Bank, and etc. It is expanding the partnership in academic and policy exchanges to prestigious international research institutes and universities. Through its global network, the center continues to enhance its capacity for international collaboration.

The website (<http://www.gdpc.kr>) provides detailed information and the latest news of GDPC.

**THE THIRD
COMPREHENSIVE
NATIONAL TERRITORIAL
PLAN (1992-2001)** **A Primer on
Korean
Planning
and Policy**
PKPP 2022-03

발행 2022년 12월
발행처 국토연구원
주소 (30147) 세종특별자치시 국책연구원로 5
전화 044-960-0114
홈페이지 <http://www.krihs.re.kr>

A Primer on Korean Planning and Policy

**THE THIRD
COMPREHENSIVE NATIONAL
TERRITORIAL PLAN
(1992-2001)**