



WP 21-10

# 코로나19 재난지원금의 소비특성과 공간적 분포

2020년 대전형 긴급재난생계지원금 사례



장요한 국토연구원 국토데이터랩 팀장 (ycanns@krihs.re.kr)  
손재선 국토연구원 부연구위원 (jsson@krihs.re.kr)  
이영주 국토연구원 국토모니터링연구센터장 (leeyj@krihs.re.kr)  
박정환 대전광역시 주무관 (parkwaiting@korea.kr)



※ 이 Working Paper의 내용은 국토연구원의 공식 견해가 아니며, 저자 개인의 의견입니다. 연구 내용에 대하여 궁금한 점은 저자의 이메일로 문의하여 주시고, 인용 시에는 저자 및 출처를 반드시 밝혀주시기 바랍니다.



## 차례

01 연구개요	05
02 대전형 긴급재난생계지원금의 소비특성	09
03 대전형 긴급재난생계지원금 소비의 공간적 분포 특성	17
04 결론 및 정책제언	29





# 01 연구개요

- 중앙정부와 지자체는 코로나19 비상경제대책의 일환으로 긴급재난지원금 지급 정책 시행

  - 경제활동 및 소비심리가 크게 위축되면서 민생·경제 전반의 어려움이 확대되어 소상공인·자영업자·국민에 대한 안전망으로서 ‘긴급재난지원금’을 지급하여 국민 생활 안정 및 경제회복 지원 도모(대한민국정부 2020, 14)
  - 정부의 재난지원금에 더하여 전국의 일부 지방자치단체들도 선별적 혹은 보편적으로 긴급재난지원금을 지급
  
- 선행연구에 따르면, 재난지원금의 지급효과는 피해업종 매출 확대에는 한계가 있으나 소상공인 매출 증가에는 이바지한 것으로 나타남

  - 한국개발연구원(KDI)은 코로나19 발생 이후 전년 대비 카드 매출 증감률과 재난지원금 업종별 매출 확대 효과를 바탕으로 재난지원금이 투입 재원 대비 최대 36% 효과는 있었으나, 코로나19 피해업종의 소비 활성화에는 한계가 있다고 평가(이태석 외 2020)
  - 정부가 2020년 5월에 지급한 재난지원금이 5~6월에 90% 이상 소비되어, 매출 증대 효과는 6월 첫째 주까지 약 한 달 정도였으며, 코로나19 확산 상황에서 지원금 지급을 통한 가구소득 보전만으로는 여행업, 대면서비스업 등 피해가 큰 사업체 매출 확대에 한계(조선비즈 2020)
  - 경기연구원은 재난지원금 수령 이전과 사용기간의 소상공인 매장 이용 비율을 비교·분석한 결과, 재난지원금 지급이 소상공인 매출 증대에 기여했음을 확인(김을식 외 2020)
  - 전국경제인연합회는 한·미·일의 재난지원금 효과 관련 주요 연구결과를 비교하며, 재난지원금이 소비 진작에는 효과가 있으나, 취약계층을 중심으로 한 선별적 지원이 예산 대비 효과 극대화를 도모할 수 있다고 제언(전국경제인연합회 2021)
  
- 이 페이퍼에서는 대전광역시 사례를 중심으로, 재난지원금이 지역상권 매출 증대에 미치는 영향, 시민들의 재난지원금 소비 특성과 소상공인 매출의 공간적 분포를 파악하고자 함

  - 대전시는 코로나19 발생으로 경제적 어려움을 겪고 있는 중위소득 100% 이하 저소득층에게 선별적으로 긴급재난생계지원금을 선불카드 형태로 지급

- 2020년 4~8월까지의 대전형 긴급재난생계지원금의 총 결제내역(업종, 결제일시, 결제액 등)을 수집·분석하여 소비 특성을 파악하고, 소상공인 매출의 공간적 분포 특성을 파악

■ 대전형 긴급재난생계지원금(이하 지원금)이 지역상권 매출 증대에 미치는 영향 및 시민들의 긴급재난생계지원금 소비 특성 파악을 위해 선불카드 결제내역에 대한 분석을 수행

- 대전광역시에 주민등록을 두고 거주(2020년 3월 24일 기준)하는 중위소득 100% 이하 가구를 대상으로, 가구원 수에 따라 가구별 건강보험료 소득산정기준표(본인부담금)를 근거로 차등 지급(대전광역시 2020a)
- 지원액은 <표 1>과 같이 1인 가구 30만 원부터 6인 이상 가구 70만 원까지 지급하였으며, 약 17만 명의 지급대상자에게 2020년 8월 31일(당초 계획은 2020년 7월 31일까지 사용)까지 사용할 수 있도록 지원(대전광역시 2020b; 대전광역시 2020d)

표 1 대전형 긴급재난생계지원금 지원금액

(단위: 천 원)

구분	1인 가구	2인 가구	3인 가구	4인 가구	5인 가구	6인 이상
지원액	300	405	480	561	633	700

출처: 대전광역시 2020b; 대전광역시 2020d.

- 지원금은 2020년 4월 13일부터 지급되었으며, 2020년 4~8월까지의 결제내역을 분석한 결과, 총 사용금액은 960여억 원, 총 사용건수는 약 450만 건으로 나타남

■ 지원금 지급대상가구의 공간적 분포를 추정<sup>1)</sup>한 결과, 지원금 대상(중위소득 100% 이하) 가구 수 비율은 서구-동구-유성구-중구-대덕구 순으로 나타남

- 구별 세대수(대전광역시 2020g), 가구원 수별 가구 수(통계청 2020), 가구원 수별 월평균 가구소득(대전광역시 2019a; 대전광역시 2019b)과 가구원 수별 중위소득(대전광역시 2020h) 등을 활용하여 대상가구 수 비율을 추정<sup>2)</sup>
- 구별 중위소득 100% 이하 가구의 비율은 대전시의 지급계획 대상 총 가구 수(17만 1,768가구)를 활용하여, 구별로 재배분하는 방식으로 추정
  - 전체 가구 비율과 지원금 대상가구 비율을 비교하면 동구는 중위소득 100% 이하 가구 수 비율이 실제 가구 수와 비교해 조금 높고, 유성구는 낮음

1) 지원금 지급대상가구인 중위소득 100% 이하 가구 수의 경우, 개인정보보호로 인해 원자료의 취득이 어려워, 이 페이지에서는 지원금 지급대상가구의 구별 분포 특성 파악을 위해 추정값을 사용.

2) 가구원 수별 월평균 가구소득과 기준 가구원수별 중위소득을 비교하여, 기준 중위소득 이하의 가구 수 비율만 포함하여 계산. 해당 구의 가구 수×가구원 수별 가구 수의 비율×가구원 수별 월평균 가구소득 구성 비율을 각 가구원 수별로 계산하여 합을 구함.

**표 2 구별 가구 수와 중위소득 100% 이하 가구 수(추정)**

구분	전체 가구 수	전체 가구 비율	지원금 대상가구 수	지원금 대상가구 비율
대전광역시	609,043	100.0%	171,768	100.0%
동구	100,718	<b>16.5%</b>	33,692	<b>19.6%</b>
중구	96,106	15.8%	26,340	15.3%
서구	196,870	32.3%	56,528	32.9%
유성구	143,172	<b>23.5%</b>	33,383	<b>19.4%</b>
대덕구	72,177	11.9%	21,825	12.7%

출처: 통계청 2020, 대전광역시 2019a, 2019b, 2020g를 활용하여 저자 추정. 가구 수는 2019년 기준

■ 지원금 소비 특성 분석을 위해 <표 3>과 같은 업종분류체계 적용

**표 3 대전형 긴급재난생계지원금의 업종별 소비특성 분석을 위한 분류체계**

대분류	중분류	소분류
식생활	음식료품	건강식품점, 농수축산물점, 미곡상, 인삼판매점, 정육점, 기타 식품
	일반음식점	뷔페, 양식, 일반주점, 일식·생선회점, 중식, 한식, 일반음식점 기타
	휴게음식점	제과점·아이스크림점, 커피전문점, 패스트푸드점, 휴게음식점
유통	대형유통	백화점
	소매	슈퍼마켓, 일반잡화판매점, 편의점
	비영리유통	공공기관직영점
	전자상거래	전자상거래
의생활	의류	기성복점, 내의판매점, 맞춤복점, 아동 및 유아복점, 양복점, 한복점, 기타 의류
	의약품	의약품점, 약국, 의료기기 및 용품, 알바/차과/한방병원/한의원, 제약회사/약품판매점, 한약방
	의료/미용	미용원, 미용재료, 찜질방/목욕탕, 피부미용원, 화장품점
내구재	가구	일반가구점
	사무기기	사무용기기, 정보통신기기, 컴퓨터기기
	악기	기타 악기판매점
자동차	전자제품	가전제품점, 냉난방기구, 조명 전기기구점, 기타 전자제품
	주방용품	정수기판매점, 주방 및 가정용품점, 주방기구점
	운송기구판매	수입자동차판매점, 중고자동차판매점, 오토바이판매점, 자전거판매점, 기타운송기구판매점
레포츠/문화/취미	자동차 정비·유지	세차장, 주차장, 차량 정비·부품·인테리어
	주유	주유소, 충전소
	레저·스포츠	골프연습장, 당구장, 레저용품점, 레프츠클럽, 스포츠용품점, 요가, 이벤트업, 종합스포츠센터, 기타 레저
주거생활	문화/취미	공연장/전시장, 박물관 및 도서관, 박물관, 사설 미술관, 서점, 어린이동화, 영화관, 완구점, 음반판매점, 회원 문화/취미
	건축 관련업	건축자재, 기계류 건축설비, 보안경비시스템, 실내장식, 자물 및 천막, 철물점, 기타 건축자재
	연료판매	가스판매점, 연탄 및 유류판매점
교육	유아교육기관/학교	아이사랑 어린이집, 유아전문 교육기관/놀이시설, 초중고등학교(국공립)
	학습자재	과학기자재점, 문방구점, 학습지
	학원	기술·사무·가정계 학원, 독서실, 문리계학원, 문화센터, 예체능계학원, 외국어학원, 기타학원
유흥	유흥	노래방, 단란주점, 인마시술소, 유흥주점
	가례서비스	결혼서비스업
	수리서비스	가정용품수리, 열쇠·도장, 컴퓨터 및 통신기기수리, 기타 수리서비스
서비스	용역서비스	세탁소, 시설대여업, 용역서비스업, 인쇄 및 광고, 전문서비스업, 화물운송업, 기타 용역서비스
	회비	기부금, 단체회비
여행	관광여행	관광여행사, 민예·공예·토산품
	숙박	기타숙박업

주: KB국민카드의 업종 분류표를 바탕으로 저자 작성. 운송수단(철도), 지원금 사용제한 업종인 '보험'과 '요구'은 분석에서 제외. 출처: 연구진 작성.





## 02 대전형 긴급재난생계지원금의 소비 특성

### 1) 인구분포와 긴급재난생계지원금 소비 특성

- 대전형 긴급재난생계지원금의 총 사용건수<sup>3)</sup>는 약 450만 건, 총 사용금액<sup>4)</sup>은 약 960억 원이며, 구별 사용 건수 및 금액을 분석한 결과 서구에서 사용이 가장 많았던 것으로 나타남
  - 지원금 사용 데이터는 카드를 사용한 사람이 거주하는 곳이 아닌, 결제된 장소(상점·업체 등)를 기준으로 집계된 것이므로, 해당 지역(구)에 위치한 업체에서 소비한 것임
  - <표 2>의 구별 지원금 대상가구 수 비율은 서구-동구-유성구-중구-대덕구 순이었으나, 지원금 소비(사용금액)는 <표 4>와 같이 서구-중구-동구-유성구-대덕구 순으로 나타남

**표 4** 대전형 긴급재난생계지원금 사용 건수 및 금액

구분	사용건수 (비율)	사용금액 (비율)	1건당 사용금액
대전광역시	448만 2,346건 (100%)	960억 5,252만 4,178원 (100%)	2만 1,429원
동구	78만 8,800건 (17.6%)	176억 9,698만 659원 (18.4%)	2만 2,435원
중구	86만 8,962건 (19.4%)	196억 8,324만 5,736원 (20.5%)	2만 2,651원
서구	143만 2,795건 (32.0%)	293억 9,618만 6,022원 (30.6%)	2만 517원
유성구	82만 1,574건 (18.3%)	170억 9,202만 1,327원 (17.8%)	2만 804원
대덕구	57만 215건 (12.7%)	121억 8,409만 434원 (12.7%)	2만 1,368원

출처: 대전형 긴급재난생계지원금 결제자료(4월-8월)를 바탕으로 작성.

- 구별 거주 인구수 대비 지원금 사용 건수 및 금액을 살펴보면, 중구가 가장 높고, 유성구가 가장 낮음(<표 5> 참조)
  - 인구수가 두 번째로 많은 유성구가 지원금 사용 건수 및 금액 모두 가장 낮은 지역으로 나타난 것은, 인구수 대비 지원금 대상자의 수가 적거나, 재난지원금이 유성구가 아닌 다른 구에 있는 업체에서 소비되었을 것으로 추정

3) 사용이 취소된 건수(사용금액이 마이너스)는 이전에 그 금액이 승인된 건수와 함께 사용 건수 누계에서 제외(예: 주유금액 선결제(임시)→취소→주유 후 실제 금액 결제의 순으로 이뤄지는 경우, 사용건수는 총 3건이나 선결제·취소 건수는 제외하여 최종 사용건수는 1건으로 누계).

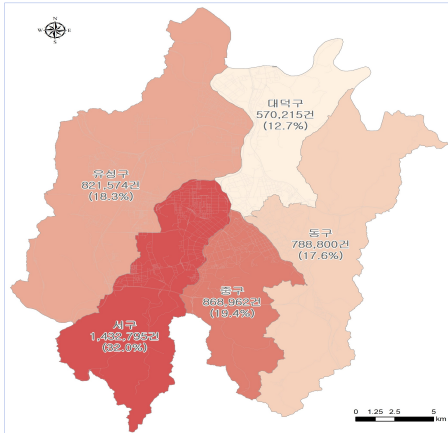
4) 사용금액은 선결제와 취소건수를 포함한 모든 건수의 합으로 계산.

**표 5** 구별 인구 대비 지원금 사용건수 및 사용금액

구분	인구수 (비율)	인구 대비 사용건수	인구 대비 사용금액
대전광역시	146만 9,315명 (100%)	3.1건	6만 5,372원
동구	22만 4,722명 (15.3%)	3.5건	7만 8,751원
중구	23만 9,358명 (16.3%)	3.6건	8만 2,233원
서구	48만 461명 (32.7%)	3.0건	6만 1,183원
유성구	34만 9,228명 (23.8%)	2.4건	4만 8,942원
대덕구	17만 5,546명 (11.9%)	3.2건	6만 9,407원

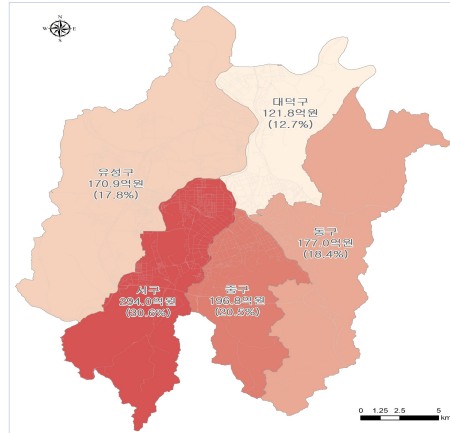
출처: 국토정보플랫폼; 대전광역시 2020e.

**그림 1** 지원금 사용건수



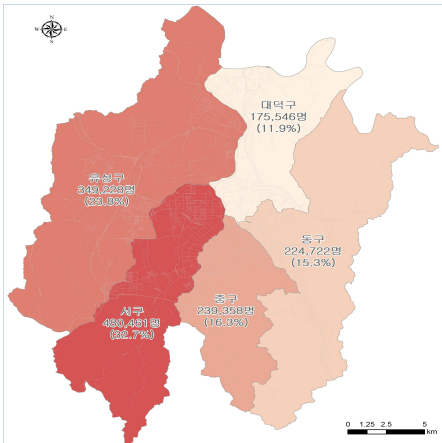
출처: 대전광역시 2020e.

**그림 2** 지원금 사용금액



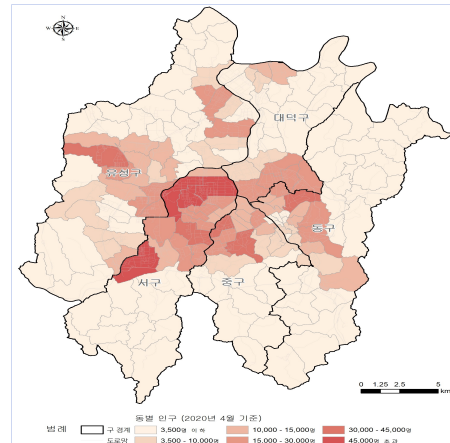
출처: 대전광역시 2020e.

**그림 3** 대전광역시 인구분포(구)



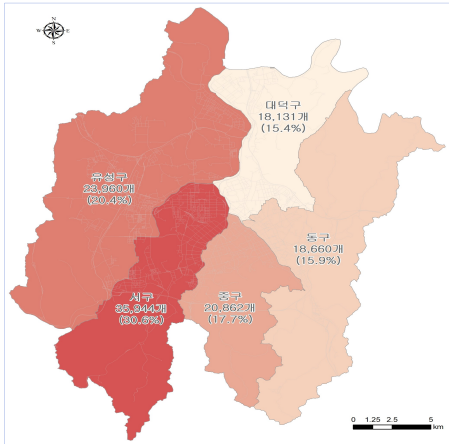
출처: 국토정보플랫폼. <http://map.ngii.go.kr> (2020년 12월 10일 검색).

**그림 4** 대전광역시 인구분포(법정동)



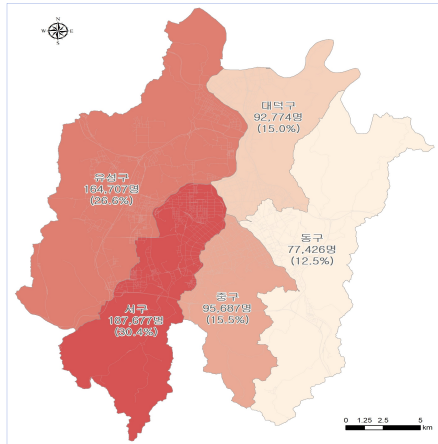
출처: 국토정보플랫폼. <http://map.ngii.go.kr> (2020년 12월 10일 검색).

**그림 5 사업체 수와 비율**



출처: 대전광역시 2020f.

**그림 6 종사자 수와 비율**



출처: 대전광역시 2020f.

## 2) 사업체 분포와 긴급재난생계지원금 소비 특성

■ 지원금 사용 데이터가 결제된 장소를 기준으로 집계되어 있으므로 지역별 사업체 분포 특성을 파악하고, 지원금 소비 특성과의 관계를 파악하고자 함(〈표 6〉 참조)

- 사업체 수는 서구-유성구-중구-동구-대덕구 순으로 분포하며, 업종별로는 모든 구에서 '도매 및 소매업'이 1위를 차지, 대덕구를 제외하고 나머지 4개 구는 '숙박 및 음식점업'이 2위를 차지(〈표 8〉 참조)
- 사업체 종사자 수로 살펴보면, '도매 및 소매업', '숙박 및 음식점업', '제조업', '보건업 및 사회복지 서비스업', '교육 서비스업', '전문, 과학 및 기술 서비스업' 등의 순으로 분포
- 사업체 수 대비 지원금 사용건수는 동구(42.3건), 중구(41.7건), 서구(39.9건) 순이며, 유성구(34.3건)와 대덕구(31.4건)는 상대적으로 낮음

**표 6 사업체 대비 사용 건수 및 금액**

구분	사업체 수 (비율)	사업체 수 대비 사용건수	사업체 수 대비 사용금액
대전광역시	11만 7,557 (100%)	38.1건	81만 7,072원
동구	1만 8,660 (15.9%)	42.3건	94만 8,391원
중구	2만 862 (17.7%)	41.7건	94만 3,498원
서구	3만 5,944 (30.6%)	39.9건	81만 7,833원
유성구	2만 3,960 (20.4%)	34.3건	71만 3,356원
대덕구	1만 8,131 (15.4%)	31.4건	67만 2,003원

출처: 대전광역시 2020e; 대전광역시 2020f.

- 동구와 대덕구는 총 사업체 수는 유사하나, 동구는 사업체 수 대비 지원금 사용금액이 가장 많은 지역, 대덕구는 사업체 수 대비 지원금 사용금액이 가장 낮은 지역으로 나타남
- 사업체 수 대비 사용금액을 살펴보면, 동구와 중구가 사업체당 약 94만 원 이상 소비된 지역으로 나타나 지원금의 수혜를 가장 많이 누린 지역으로 추정

■ 구별 지원금 대상가구, 인구, 사업체 수, 종사자 수, 지원금 사용건수와 사용금액의 비율을 비교하면, 중구는 지원금 대상가구, 인구, 사업체 수, 종사자 수의 비율보다 재난지원금의 사용건수와 사용금액 비율이 높아 지원금 사용처가 많이 몰려있는 것으로 추정

- 반면, 유성구는 지원금 대상가구, 인구, 사업체 수, 종사자 수의 비율보다 재난지원금의 사용건수와 사용금액 비율이 낮아 재난지원금 대상자가 인구수 대비 적은 것으로 추정

**표 7 항목별 비율 비교**

(단위: %)

구분	지원금 대상가구	인구	사업체 수	종사자 수	사용건수	사용금액
동구	19.6	15.3	15.9	12.5	17.6	18.4
중구	15.3	16.3	17.7	15.5	19.4	20.5
서구	32.9	32.7	30.6	30.4	32.0	30.6
유성구	19.4	23.8	20.4	26.6	18.3	17.8
대덕구	12.7	11.9	15.4	15.0	12.7	12.7

출처: 연구진 작성.

### 3) 업종별 긴급재난생계지원금 소비 특성

■ 업종별 건당 평균 사용금액을 분석한 결과, 지원금은 내구재, 교육, 의생활, 자동차, 주거생활 순으로 소비되었으며, 소비유형은 구별로 차이가 있음(〈표 9〉 참조)

- 전반적으로 내구재(가구, 사무기기, 악기, 전자제품, 주방용품)에 대한 건당 사용금액이 가장 높으며, 특히 유성구에서는 건당 11만 2,003원의 높은 평균 사용금액을 보임
- 두 번째로 소비가 많았던 업종은 교육(유아교육기관, 학교, 학습자재, 학원)으로, 동구, 중구, 대덕구는 대전광역시 전체 평균 사용금액(4만 9,670원)과 비슷하지만, 서구는 (6만 589원) 전체 평균 사용금액보다 높고, 유성구(3만 8,874원)가 가장 낮음
- 의생활(의류, 신변잡화, 직물/침구류)과 자동차(운송기구판매, 자동차정비/유지, 주유)도 평균 사용금액이 높은 업종으로, 의생활 업종은 중구와 유성구가, 자동차 업종은 동구, 유성구, 대덕구가 평균보다 높음

**표 8 대전광역시 사업체와 종사자의 분포**

산업분류	대전광역시		동구		중구		서구		유성구		대덕구	
	사업체 수	종사자 수	사업체 수	종사자 수	사업체 수	종사자 수	사업체 수	종사자 수	사업체 수	종사자 수	사업체 수	종사자 수
A. 농업, 임업 및 어업(01-03)	14	318	0	0	0	0	9	296	5	22	0	0
B. 광업(05-08)	3	15	0	0	0	0	0	0	1	3	2	12
C. 제조업(10-34)	8,220	61,879	2,005	6,225	867	3,239	975	3,647	1,545	20,660	2,828	28,108
D. 전기, 가스, 증기 및 공기조절 공급업(35)	39	1,575	3	436	3	368	12	322	14	304	7	145
E. 수도, 하수 및 폐기물 처리, 원료 재생업(36-39)	135	3,205	14	192	22	598	33	315	16	267	50	1,833
F. 건설업(41~42)	4,134	40,488	584	5,113	748	7,007	1,191	12,586	832	10,882	779	4,900
G. 도매 및 소매업(45-47)	30,718	90,795	5,102	13,925	5,531	15,779	8,877	26,808	5,924	18,493	5,284	15,790
H. 운수 및 창고업(49-52)	12,730	35,058	2,299	11,869	2,489	6,035	4,417	6,819	1,484	3,732	2,041	6,603
I. 숙박 및 음식점업(55-56)	21,249	65,647	3,326	8,479	3,903	10,748	6,280	21,296	5,091	18,241	2,649	6,883
J. 정보통신업(58-63)	1,205	14,399	92	789	130	1,492	397	5,017	526	6,588	60	513
K. 금융 및 보험업(64-66)	1,418	21,797	116	933	316	5,461	710	13,065	171	1,451	105	887
L. 부동산업(68)	4,237	14,646	547	1,496	633	2,074	1,546	6,583	1,124	3,408	387	1,085
M. 전문, 과학 및 기술 서비스업(70-73)	3,201	44,732	220	1,608	400	2,001	1,366	7,705	1,030	31,874	185	1,544
N. 사업시설 관리, 사업 지원 및 임대 서비스업(74~76)	2,100	37,968	275	3,227	461	8,636	749	15,803	395	4,960	220	5,342
O. 공공행정, 국방 및 사회보장 행정(84)	278	26,508	45	2,189	50	3,055	101	15,034	51	4,686	31	1,544
P. 교육 서비스업(85)	5,739	57,939	634	7,484	927	7,328	2,074	18,068	1,496	19,520	608	5,539
Q. 보건업 및 사회복지 서비스업(86-87)	4,964	61,810	773	8,515	891	14,477	1,707	20,928	1,041	11,148	552	6,742
R. 예술, 스포츠 및 여가관련 서비스업(90-91)	3,856	11,565	525	1,259	704	2,239	1,319	4,079	814	2,910	494	1,078
S. 협회 및 단체, 수리 및 기타 개인 서비스업(94-96)	13,317	27,927	2,100	3,687	2,787	5,150	4,181	9,306	2,400	5,558	1,849	4,226

주: 사업체 수의 집계기 높을수록 붉은색이, 종사자 수의 집계기 높을수록 녹색이 진하게 표시.

출처: 대전광역시 2020f.

**표 9 업종별 1건당 평균 사용금액**

(단위: 원)

업종	대전광역시	동구	중구	서구	유성구	대덕구
식생활	1만 9,569	2만 769	1만 9,504	1만 8,897	1만 9,061	2만 634
유통	1만 5,665	1만 6,032	1만 8,253	1만 4,064	1만 4,772	1만 6,311
의료/미용	2만 3,418	2만 2,357	2만 4,418	2만 4,769	2만 2,588	2만 272
의생활	4만 2,313	4만 1,333	4만 2,341	3만 9,995	5만 2,452	37,768
자동차	4만 1,709	4만 5,343	4만 1,605	3만 9,673	4만 1,789	4만 1,878
내구재	8만 5,522	8만 231	9만 9,098	7만 6,964	11만 2,003	7만 3,643
교육	4만 9,670	4만 7,149	5만 263	6만 589	3만 8,874	4만 6,267
레포츠/문화/취미	2만 6,263	2만 3,041	3만 1,289	2만 3,978	2만 8,243	25,214
서비스	3만 583	3만 4,085	3만 5,840	3만 4,693	2만 4,124	2만 1,283
유흥	2만 3,366	2만 172	2만 3,519	2만 4,779	2만 3,679	2만 4,572
주거생활	4만 1,056	4만 8,604	4만 3,365	3만 2,119	3만 5,606	4만 3,697
여행	3만 7,122	5만 6,649	2만 2,887	4만 133	4만 9,211	4만 111
기타	2만 6,128	2만 4,887	4만 601	2만 1,238	2만 6,446	3만 4,164

주: 금액이 높을수록 진한 붉은색으로 표시.  
출처: 대전광역시 2020e를 이용하여 연구진 작성.

#### 4) 월별·업종별 사용건수와 사용금액의 변화

■ 지원금 지급 직후 사용이 가장 많았으며, 코로나로 인한 소비패턴 변화가 업종의 순위변화에도 반영되어 나타남(〈그림 7〉, 〈그림 8〉 참조)

- 지원금이 지급된 직후인 5월과 6월에 사용건수가 집중되어 있으며, 당초 사용기한인 7월 (2020년 6월 30일에 8월 31일까지로 사용기간 연장 발표)에 이르러 감소 경향
- 사용건수를 살펴보면, 4월과 5월에는 식생활, 유통, 의료/미용, 의생활, 자동차의 순으로 식생활이 최상위를 차지하고, 6월 이후에는 유통, 식생활, 의료/미용, 자동차 순으로 유통이 최상위를 차지하여 생활과 밀접한 업종에 지원금이 소비됨
- 5월과 6월 사이에 1위 업종이 식생활에서 유통으로 바뀐 것 이외에는 3위부터 13위까지의 업종 순위가 5월부터 8월까지 동일
- 4월에 7위였던 유흥업종이 5월 이후 9위로, 9위였던 내구재(가구, 사무기기, 악기, 전자제품, 주방용품)가 7위로 순위를 교환한 점은 코로나로 인한 소비패턴의 변화가 반영

5) 의료/미용, 의생활, 자동차, 레포츠/문화/취미, 내구재, 교육, 유흥, 서비스, 주거생활, 기타, 여행 순.

■ 지원금 사용금액이 가장 많은 업종은 식생활, 유통, 의료/미용, 의생활, 자동차 순으로 나타났으며, 지원금 사용이 많았던 5~7월까지의 월별·업종별 순위는 구별로 유사하게 나타남(표 10) 및 <부록> 참조)

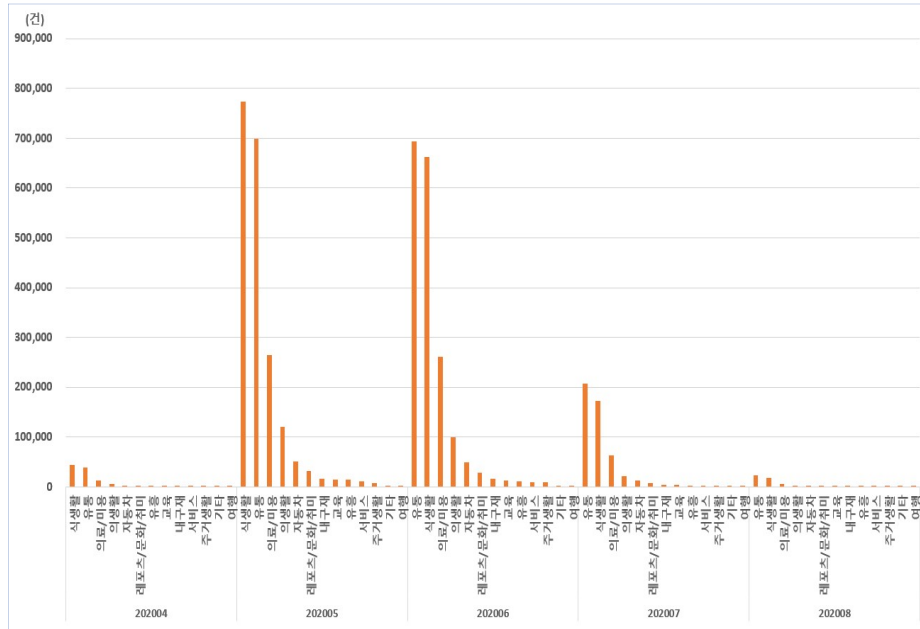
- 대덕구는 6~7월에 자동차 관련 업종 사용금액이, 서구는 6~7월에 교육 관련 사용금액이 타지역 대비 순위가 높은 것으로 나타남
- 동구는 다른 지역 대비, 주거생활 관련 순위는 높게, 교육 관련은 낮게 나타났음
- 중구는 5월에 유흥 관련 지원금 사용금액 순위가 다른 지역 대비 높게 나타났으나, 7월에는 순위 밖으로 밀려남
- 유성구는 대전시 전체 패턴과 유사한 순위로 나타남(그림 8) 참조)

**표 10** 지원금 사용금액의 월별·업종별 순위

순위	동구			중구			서구			유성구			대덕구			
	5월	6월	7월	5월	6월	7월	5월	6월	7월	5월	6월	7월	5월	6월	7월	
1	식생활	식생활	유통	식생활	식생활	유통	식생활	식생활	식생활	식생활	식생활	식생활	식생활	식생활	식생활	
2	유통	유통	식생활	유통	유통	식생활	유통	유통	유통	유통	유통	유통	유통	유통	유통	
3	의생활	의료 미용	의료 미용	의료 미용	의료 미용	의료 미용	의료 미용	의료 미용	의료 미용	의생활	의료 미용	의료 미용	의료 미용	의료 미용	의료 미용	
4	의료 미용	의생활	의생활	의생활	의생활	의생활	의생활	의생활	의생활	의료 미용	의생활	의생활	의생활	자동차	자동차	
5	내구재	자동차	내구재	자동차	자동차	자동차	자동차	자동차	자동차	자동차	자동차	자동차	자동차	의생활	의생활	
6	자동차	내구재	자동차	내구재	내구재	내구재	내구재	내구재	내구재	내구재	내구재	내구재	내구재	내구재	내구재	
7	취미	주거 생활	취미	취미	취미	취미	취미	교육	교육	취미	취미	취미	취미	취미	취미	
8	주거 생활	취미	주거 생활	교육	교육	교육	교육	취미	취미	교육	교육	교육	교육	주거 생활	교육	
9	교육	교육	교육	유흥	주거 생활	서비스	서비스	서비스	서비스	서비스	서비스	서비스	서비스	주거 생활	교육	주거 생활
10	유흥	유흥	유흥	서비스	유흥	주거 생활	유흥	유흥	유흥	유흥	주거 생활	유흥	서비스	유흥	서비스	

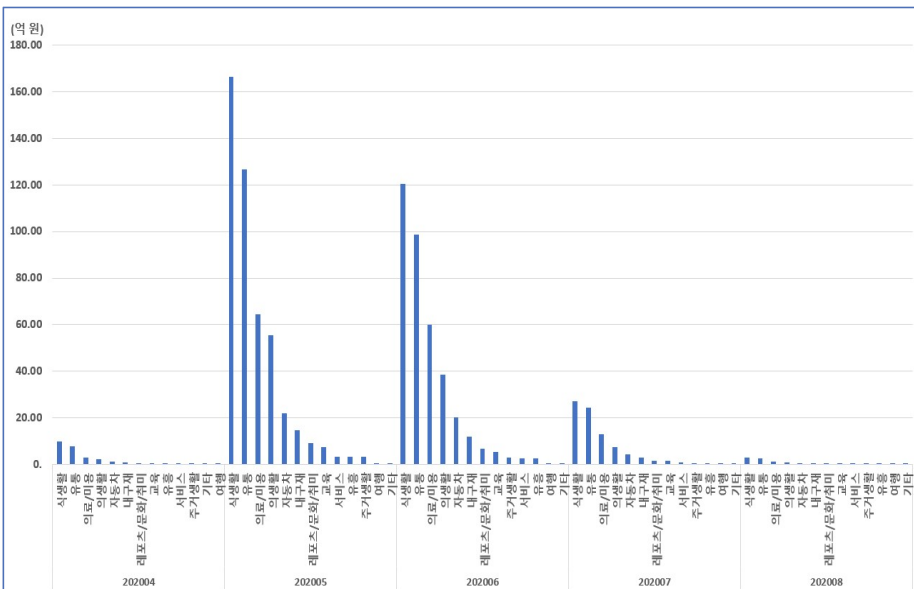
출처: 대전광역시 2020e를 이용하여 연구진 작성.

**그림 7 대전광역시 전체의 월별·업종별 사용건수 변화**



주: 2020년 4월부터 2020년 8월까지의 집계를 내림차순으로 월별 정렬.  
출처: 대전광역시 2020e를 이용하여 연구진 작성.

**그림 8 대전광역시 전체의 월별·업종별 사용금액 변화**



주: 2020년 4월부터 2020년 8월까지의 집계를 내림차순으로 월별 정렬.  
출처: 대전광역시 2020e를 이용하여 연구진 작성.



## 03 대전형 긴급재난생계지원금 소비의 공간적 분포 특성

- 대전형 긴급생계지원금 사용 데이터를 500m 격자 단위로 취합하여 총 사용금액, 총 사용건수, 1건당 결제금액에 대한 백분위 수를 산출
  - 업종별 주소정보를 바탕으로 지원금 사용금액과 사용건수를 500m 격자 공간 단위로 집계
    - 합산된 사용금액과 사용건수를 백분위로 구분하여 20% 단위로 산출했으며, 추가로 95% 백분위 값(상위 5%)을 산출
  - 총 사용금액과 총 사용건수 백분위 값의 상대적인 차이를 확인하여, 지원금 소비의 공간적 분포 특성 및 지역 간 수혜 업종의 편차를 파악하고자 함(〈표 11〉 참조)
    - 1건당 사용금액을 살펴보면, 하위 20% 지역과 상위 20% 지역 간 약 2.3배의 차이가 발생하였으며, 하위 20% 지역과 상위 5% 지역을 비교하면 약 4.8배의 차이가 발생

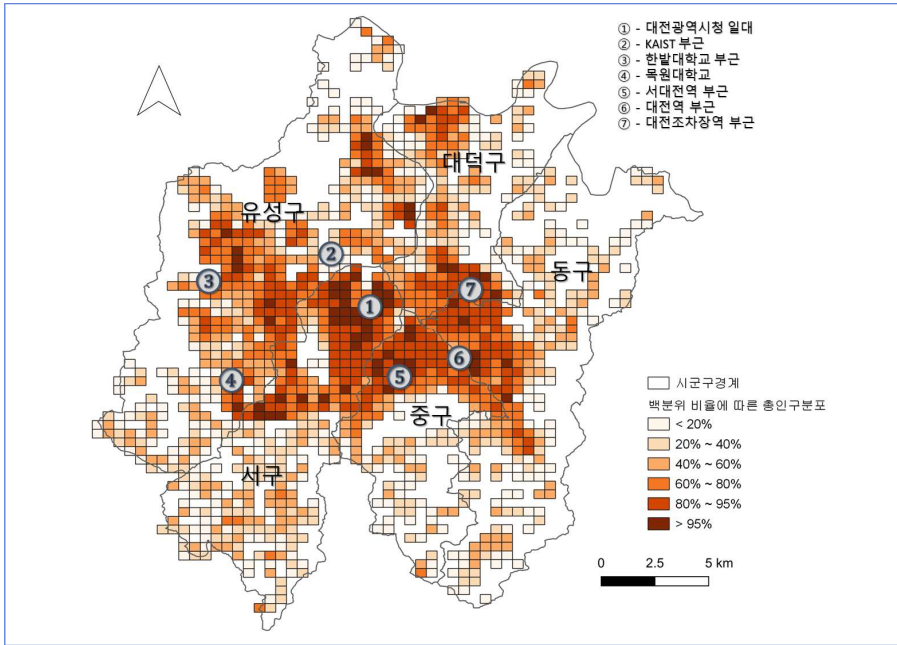
**표 11** 대전형 긴급재난생계지원금 사용건수 및 사용금액에 대한 백분위 수(500m 격자 단위)

구분	20%	40%	60%	80%	95%
총 사용금액 (단위: 천 원)	656.2	5,684.8	41,852.7	180,060.8	518,542.6
총 사용건수 (단위: 건)	28	239	2,136	8,610	24,683.5
1건당 사용금액 (단위: 천원/건)	14.7	18.7	23.3	34.2	70.4

출처: 대전광역시 2020e를 이용하여 연구진 작성.

- 지원금 소비에 대한 공간적 분포 특성을 살펴보면, 총 사용 금액 및 건수 모두 대전광역시의 인구분포 패턴과 유사한 것으로 확인(〈그림 9〉 및 〈그림 10〉 참조)
  - 시청 주변, 유성구와 서구 등 KAIST와 목원대학교 등 대학 캠퍼스 주변에서 소비가 많이 이루어진 것을 확인
  - 주요 기관 인접지역을 중심으로 소비가 많이 이뤄졌으며, 지원금 수혜 업종이 많이 분포한 것으로 추정

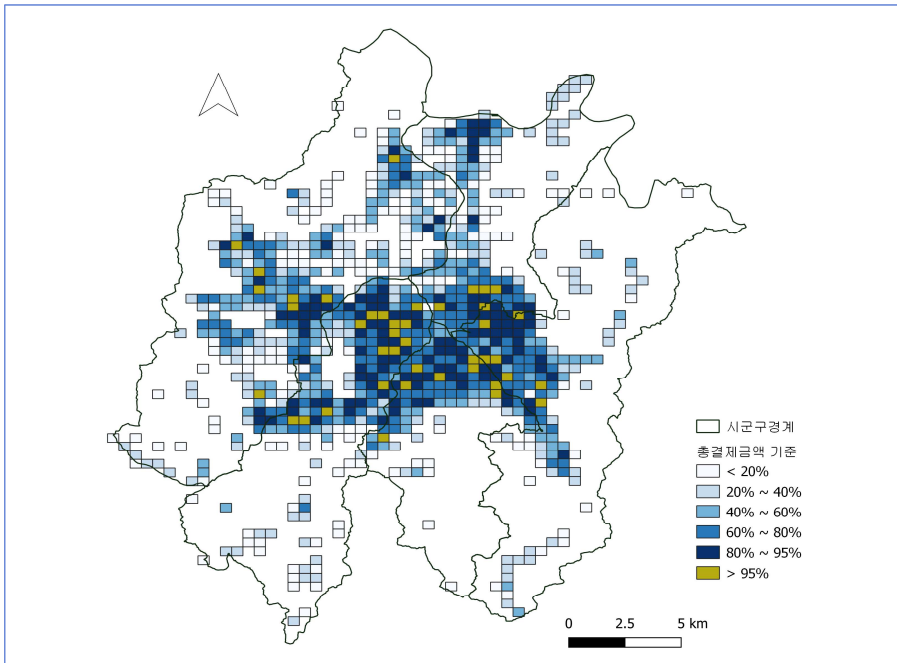
**그림 9** 대전광역시 인구분포(500m 격자 단위)



주: 인구수를 백분위로 구분하여 표시.

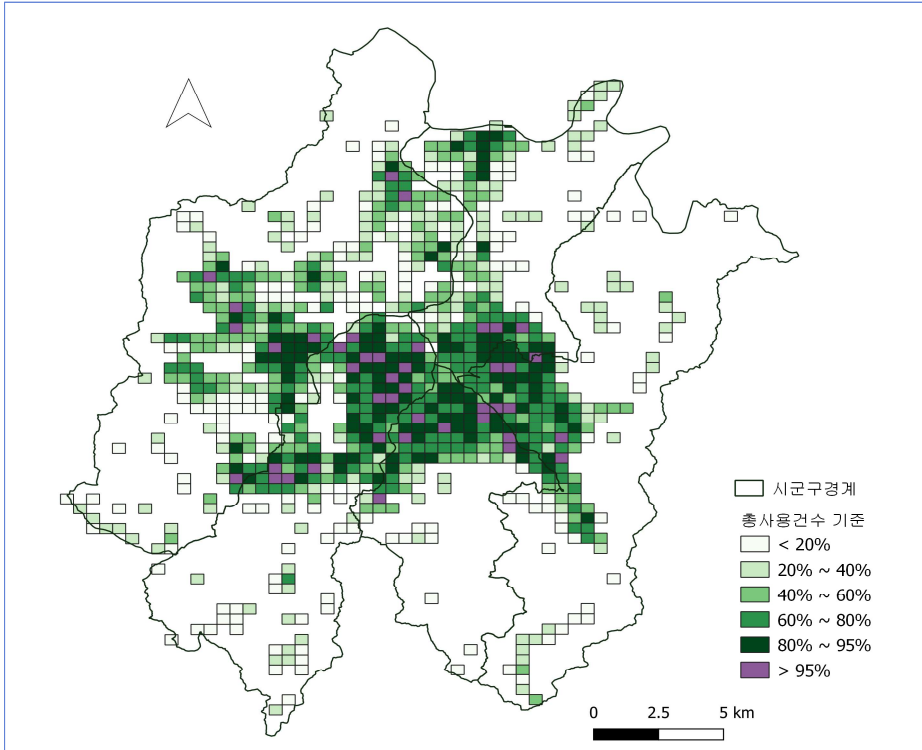
출처: 국토정보플랫폼의 2020년 4월 기준 대전광역시 동별 인구. <http://map.ngii.go.kr> (2020년 12월 10일 검색).

**그림 10** 대전형 긴급생계지원금의 총 사용금액의 지역별 분포(500m 격자 단위)



출처: 대전광역시 2020e의 4월-8월 데이터를 이용하여 연구진 작성.

**그림 11** 대전형 긴급생계지원금의 총 사용건수의 지역별 분포(500m 격자 단위)



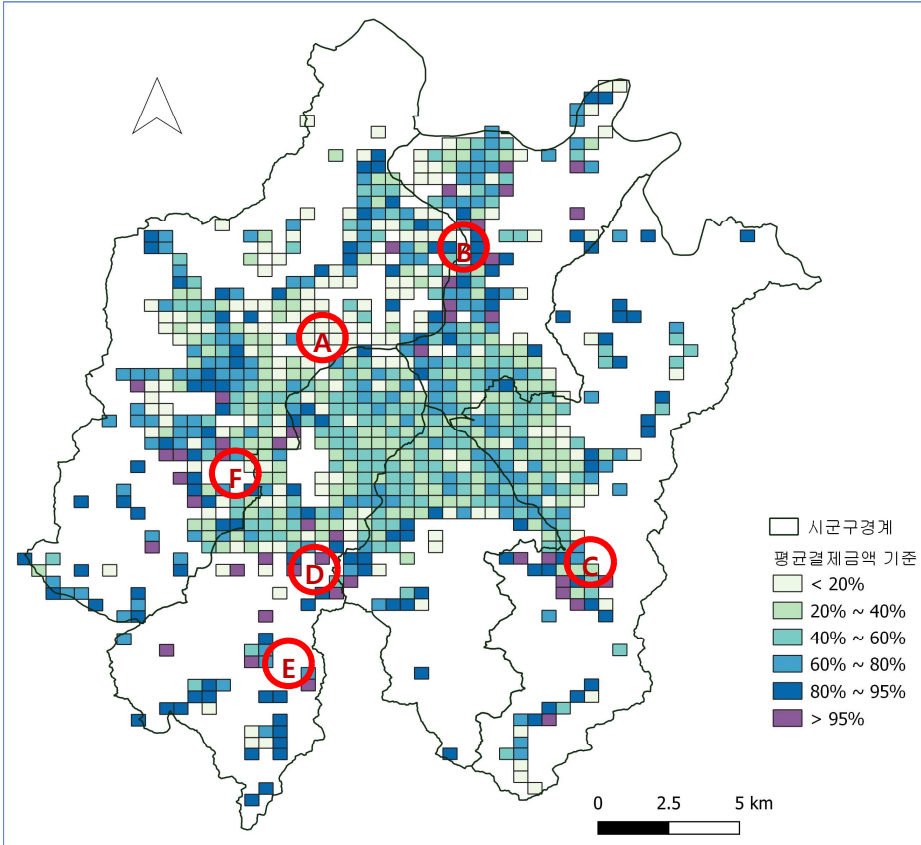
출처: 대전광역시 2020e를 이용하여 연구진 작성.

■ 1건당 사용금액이 높은 지역은 주로 거주지역을 벗어난 외곽지역<sup>6)</sup>에 많이 분포한 것으로 나타남(그림 12) 참조

- 격자별로 취합된 총결제금액에서 총 사용건수를 나누어 계산하면, 1건당 사용금액이 많고 적은 지역을 확인할 수 있음
- 2020년 4~8월까지 집계된 지원금 소비 데이터 분석 결과, 1건당 사용금액이 높은 지역은 주로 거주지역보다 외곽지역에 상대적으로 많이 분포한 것으로 나타남
- 1건당 사용금액이 높게 나타난 지역의 특징을 살펴보면 주로 차량수리, 운전면허학원, 휴양림, 전자용품 판매점 등이 자리하고 있음
  - 동구는 자동차 운전면허학원 주변, 중구는 대형식료품점과 전자상가 매장 주변, 서구는 휴양림 및 실외 체육시설 부근, 유성구는 물류센터와 식료품점 부근, 대덕구는 (수입) 자동차 매매상점과 자동차정비소 밀집 지역이 높게 나타남

6) <그림 9>의 인구분포를 기준으로 거주지역과 외곽지역을 구분.

**그림 12** 대전형 긴급생계지원금의 1건당 사용금액의 지역별 분포(500m 격자 단위)



주: ① KAIST 캠퍼스 부근, ② (수입) 자동차 매매상점, 자동차정비소 밀집지역, ③ 자동차 운전면허학원 밀집지역 부근, ④ 식료품점(하나로마트), 전자상가 등 쇼핑 밀집지역과 안영생활체육공원 부근, ⑤ 펜션 촌, 정태산 휴양림, 다육식물원 부근, ⑥ 목원대학교 캠퍼스 부근(아웃렛, 화물터미널, 물류센터, 식료품점-홈플러스).

출처: 대전광역시 2020e의 2020년 4월~2020년 8월의 자료 이용하여 연구진 작성.

■ 지원금 소비에 대한 공간적 분포 변화를 확인하기 위해, <표 12>와 같이 월별 변화를 분석

- <그림 13>과 <그림 14>와 같이 총 사용금액과 총 사용건수의 월별 공간적 분포 특성은 유사하게 나타남
- 총 사용금액과 총 사용건수 모두, 지원금 지급 다음 달인 5월과 6월에 대부분의 소비가 집중되었고, 7월과 8월에는 점진적으로 감소
  - 5월에 소비(총 사용금액 및 총 사용건수)가 집중된 상위 5% 해당 지역(격자)은 서구, 중구, 동구 등에서 다수 확인됨
  - 5월과 6월 모두 소비가 집중된 상위 5% 지역은 대전서남부터미널 부근과 중구의 하나로마트 및 전자랜드 부근, 대전역 근처 중앙로 일대 등에서 나타남

- 1건당 사용금액 소비패턴은 총 사용금액 및 건수의 변화와는 다소 다른 추이를 보이며, 지원금 지급 직후인 4~5월까지의 대전시 전역에 걸쳐 1건당 사용금액이 높은 지역이 나타나다가, 시간이 지나며 외곽지역에서 소비가 높은 지역이 나타남(〈그림 15〉 참조)
  - 지원금 지급 직후인 4월에는 거주지역을 중심으로 지원금 소비가 시작됐다가, 5월이 되면서 외곽지역으로 확산되고, 6월에는 외곽지역에서 소비가 높은 지역이 두드러지며, 7~8월에는 점진적으로 감소하는 패턴을 보임

■ 지원금의 총 사용금액과 총 사용건수는 유동인구가 높은 지역과 거주지역을 중심으로, 5~6월에 소비가 집중됐던 반면, 1건당 사용금액은 지원금 지급 직후인 4~5월까지의 거주지역에서, 5~6월은 외곽지역에서 소비가 높은 것으로 나타남(〈표 12〉 참조)

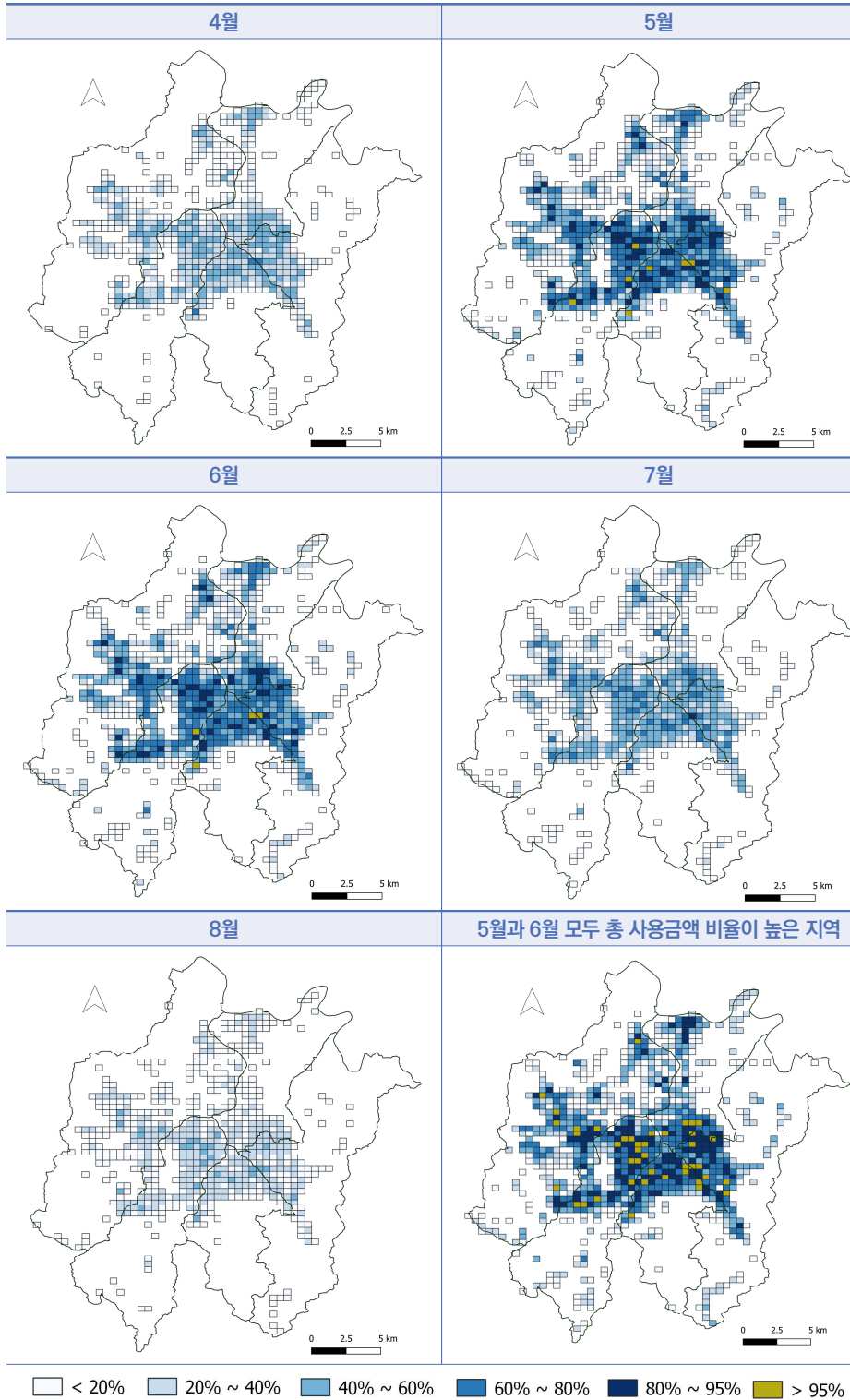
- 총 사용금액과 총 사용건수 등은 거주지역을 중심으로 5월부터 점진적으로 늘어났다가 지원금액이 소진되는 시기인 7~8월까지 점진적으로 감소
  - 총 사용금액과 사용건수는 〈그림 9〉의 인구분포와 비교하면, 사람이 많이 거주하는 지역을 중심으로 높게 나타남
- 1건당 사용금액은 지원금 지급 직후인 4월에는 거주지역 주변을 중심으로 급격하게 증가했다가, 5월부터는 외곽지역으로 이동하고, 지원금액이 소진되면서 점진적으로 감소
- 총 사용금액과 총 사용건수로 보면 거주지역에서 대부분의 지원금 소비가 발생한 것으로 추정되는 반면, 1건당 사용금액으로 보면 거주지역과 외곽지역 모두에서 유사한 긴급재난지원금의 소비가 일어난 것으로 추정됨

**표 12** 월별·지역(구)별 사용금액, 사용건수, 1건당 사용금액의 비율 변화

구분		4월	5월	6월	7월	8월	누계
총 사용금액과 총 사용건수	거주지역	++	++++	++++	+++	+	++++
	외곽지역	+	+	+	+	+	+
1건당 사용금액	거주지역	++++	++++	+++	++	+	+++
	외곽지역	+	+++	+++	++	++	+++

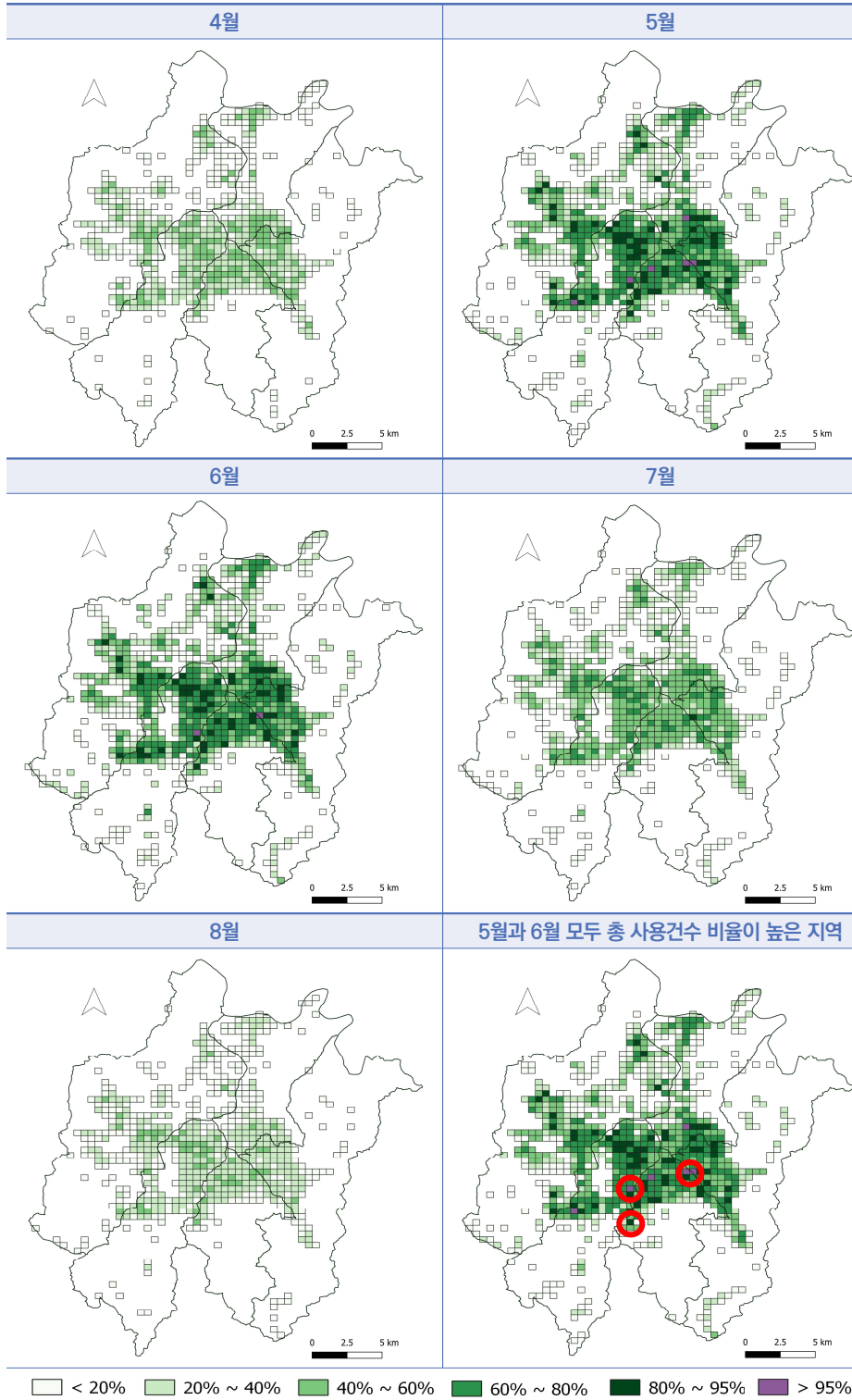
주: 인구분포를 기준으로 거주지역과 외곽지역을 구분했으며, '+' 기호가 많을수록 소비가 많은 지역(500m 격자)을 의미.  
출처: 대전광역시 2020e를 이용하여 연구진 작성.

**그림 13** 지원금의 총 사용금액이 높은 지역의 월별 공간적 분포(500m 격자 단위)



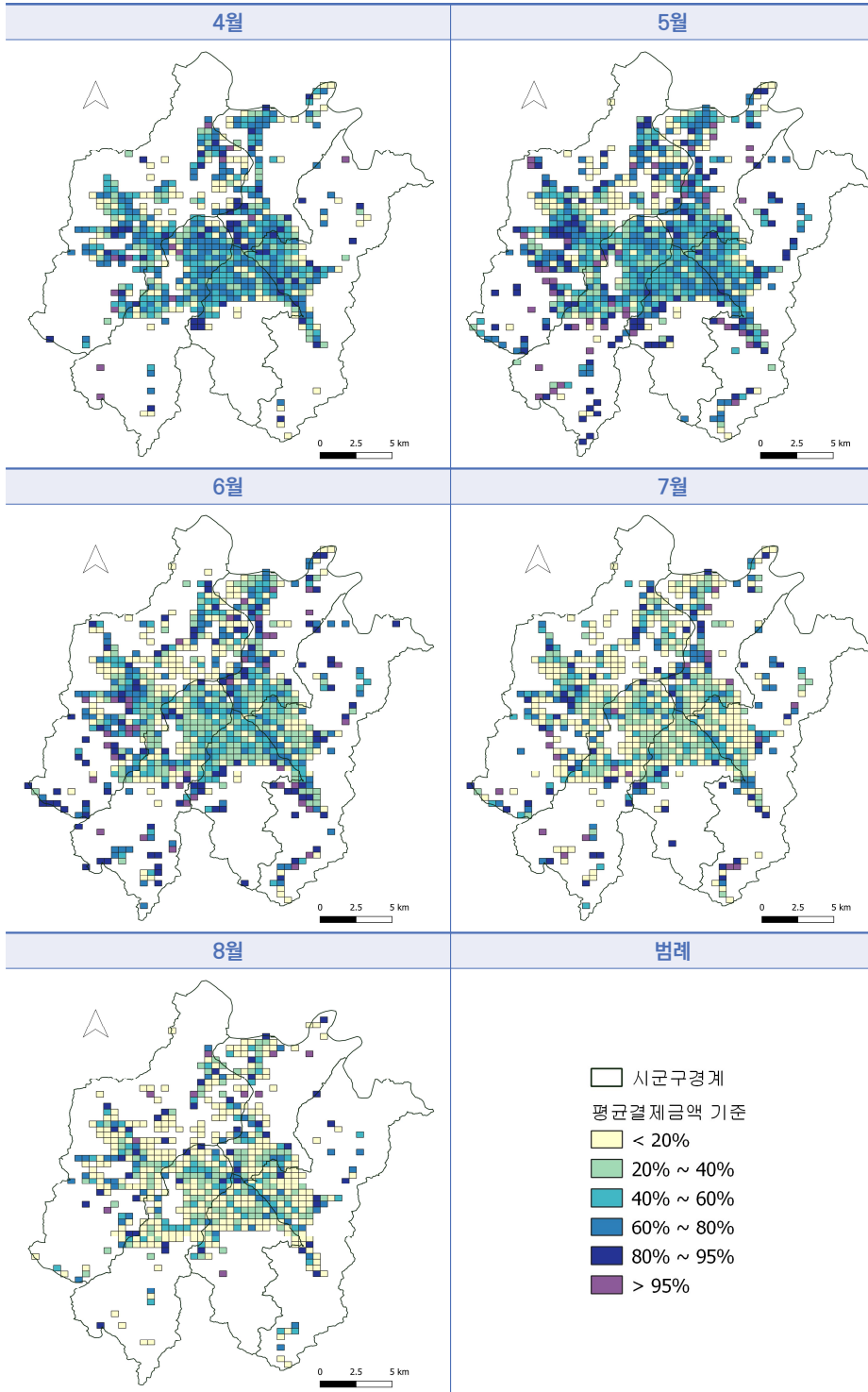
출처: 대전광역시 2020e를 이용하여 연구진 작성.

**그림 14** 지원금의 총 사용건수가 많은 지역의 월별 공간적 분포(500m 격자 단위)



출처: 대전광역시 2020e를 이용하여 연구진 작성.

그림 15 지원금의 1건당 사용금액이 높은 지역의 월별 공간적 분포(500m 격자 단위)



출처: 대전광역시 2020e를 이용하여 연구진 작성.



■ 지원금의 시간대별 소비 특성(총 사용금액, 총 사용건수, 1건당 사용금액) 변화를 분석(〈그림 16〉, 〈그림 17〉, 〈그림 18〉 참조)

- 상대적으로 활동이 저조한 23~04시까지의 심야시간대를 제외한, 05~22시 59분까지의 카드 결제 기록을 3시간 단위로 나누어 시공간적 변화를 확인
- 총 사용금액과 총 사용건수의 시공간적 분포는 일반적인 활동이 시작되는 오전 8시를 전후하여 활발해졌다가, 점심 시간대(약 11시 이후)부터 저녁 시간대(약 19시)까지 일정 상태를 유지 (〈그림 16〉, 〈그림 17〉 참조)
  - 다양한 사회 활동이 이루어지는 오후 2~4시 이전까지의 소비에 대한 시공간적 분포가 가장 두드러지고, 점심과 저녁 시간대의 소비패턴은 공간적으로 유사
- 1건당 사용금액에 대한 상위 5% 지역은 시간이 지남에 따라 외곽지역에서 많이 나타나는 패턴을 보임(〈표 13〉, 〈그림 18〉 참조)
  - 오전 시간대에는 유성구와 동구 지역을 중심으로, 정오 시간대에는 유성구, 늦은 오후 시간대로 갈수록 서구와 대덕구 지역에서 1건당 사용금액이 높은 지역(격자)들이 확인 (〈표 13〉, 〈그림 18〉 참조)
  - 유성구가 모든 시간대에서 1건당 사용금액이 높은 지역(격자)이 가장 많고, 오전 시간대에는 유성구와 동구에서, 오후 시간대에는 유성구와 서구지역에서 상대적으로 많이 나타남
  - 대덕구는 오후 시간대로 갈수록 1건당 사용금액이 높은 지역(격자)가 많이 나타났으며, 중구에서는 상대적으로 1건당 결제금액이 높은 상위 5% 지역이 적음

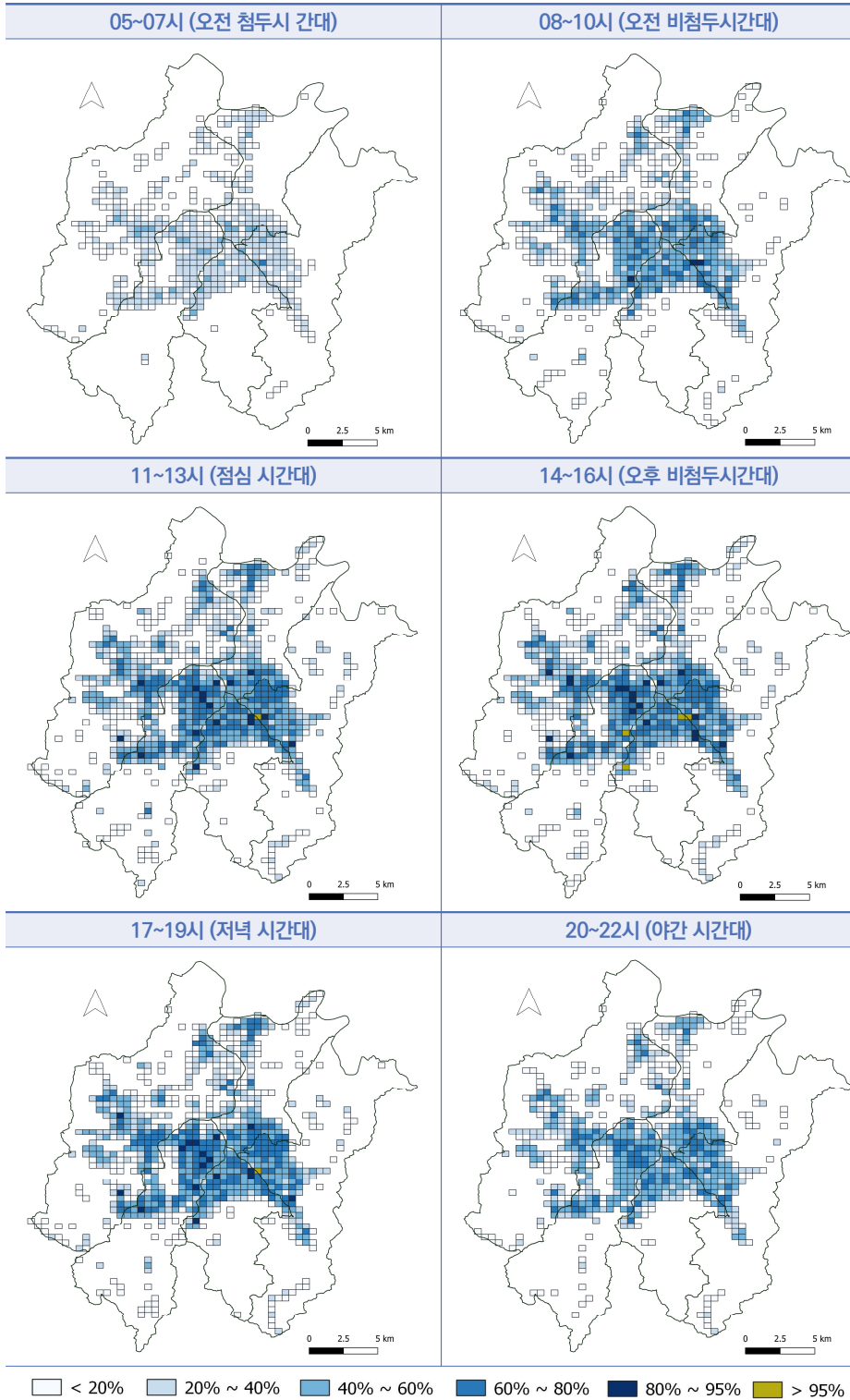
**표 13** 1건당 사용금액 상위 5% 지역의 구별 분포

구분	05~07시	08~10시	11~13시	14~16시	17~19시	20~22시	합계
대전광역시	7	30	34	33	38	26	168
동구	1	9	9	5	7	6	37
중구	0	1	1	2	2	3	9
서구	1	7	5	9	9	6	37
유성구	3	9	12	10	10	8	52
대덕구	2	4	7	7	10	3	33

주: 1건당 사용금액이 높은 상위 5% 지역에 해당하는 격자의 구별 분포 수.

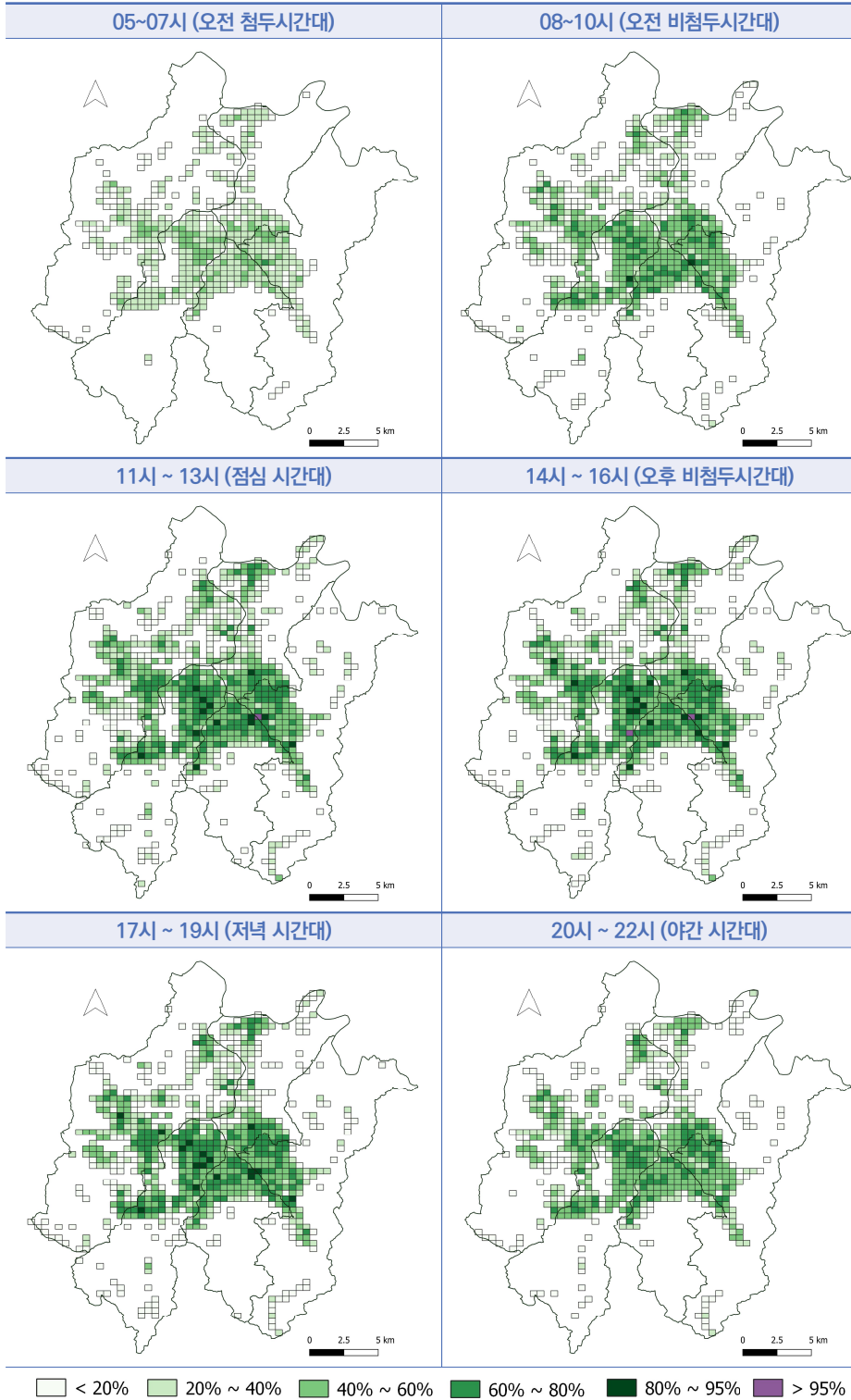
출처: 대전광역시 2020e를 이용하여 연구진 작성.

그림 16 지원금의 총 사용금액이 높은 지역의 시간대별 공간적 분포(500m 격자 단위)



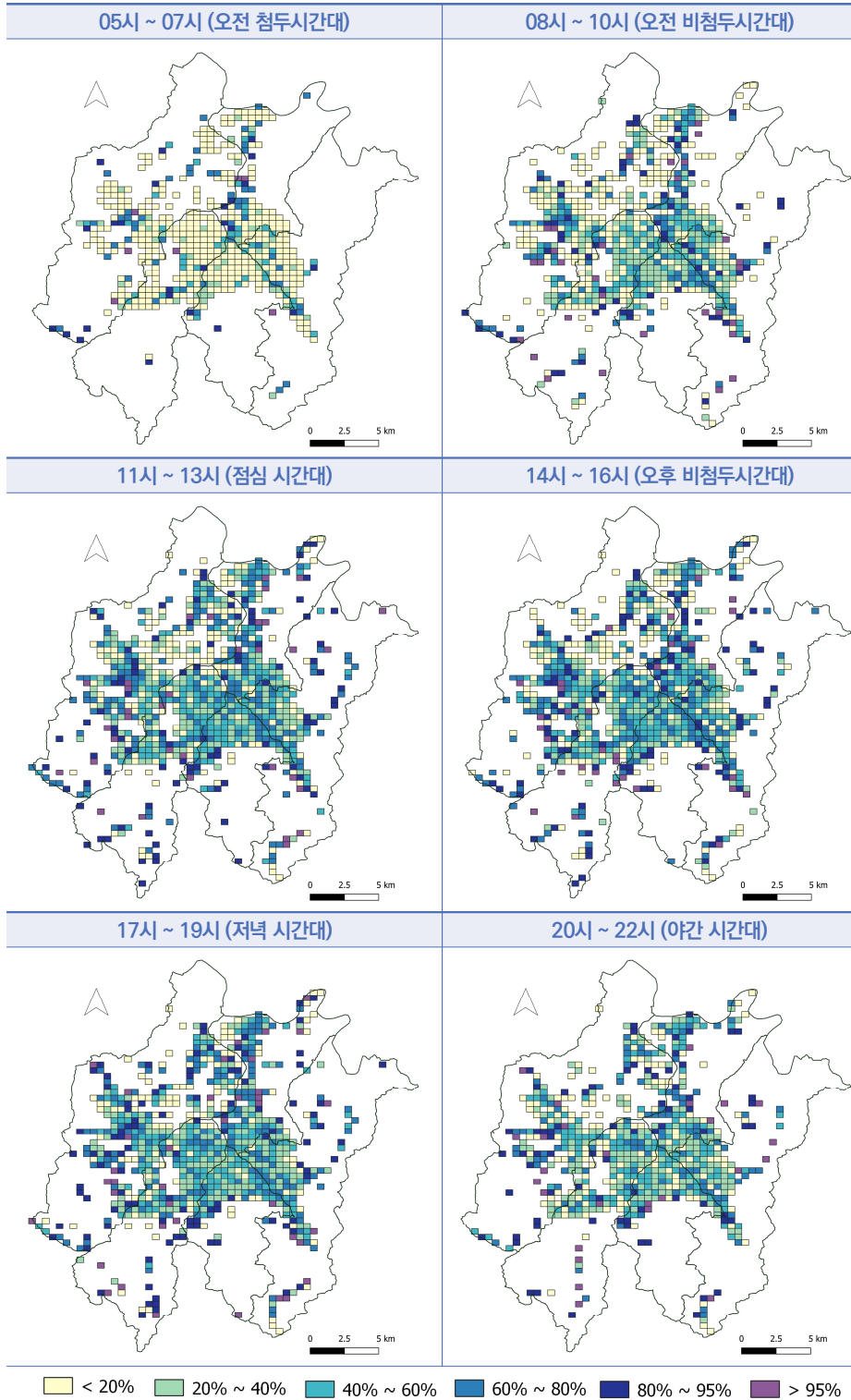
출처: 대전광역시 2020e의 2020년 4월~2020년 8월의 자료 이용하여 연구진 작성.

그림 17 지원금 총 사용건수가 많은 지역의 시간대별 공간적 분포(500m 격자 단위)



출처: 대전광역시 2020e의 2020년 4월~2020년 8월의 자료 이용하여 연구진 작성.

그림 18 지원금 1건당 사용금액이 높은 지역의 시간대별 공간적 분포(500m 격자 단위)



출처: 대전광역시 2020e의 2020년 4월~2020년 8월의 자료 이용하여 연구진 작성.

## 04 결론 및 정책제언

- 코로나19로 인한 민생경제 안정 및 경제회복 지원을 목적으로 지급한 긴급재난지원금은 피해업종 매출 확대에는 한계가 있지만, 소상공인 매출 증가에는 기여한 것으로 평가

  - 재난지원금의 효과를 측정하는 방법은 여러 가지가 있을 수 있으나, 재난지원금은 카드 형태로 지급되는 경우가 많으므로, 최근 빅데이터 분석에서 많이 활용하고 있는 카드 데이터를 분석·활용하면 시의성 높고 정책적으로 의미 있는 결과 도출이 가능
  - 이 페이지는 대전광역시의 협조를 바탕으로 대전형 긴급재난생계지원금 소비 데이터를 전수 수집·분석하여 재난지원금의 소비 특성과 매출의 공간적 분포 특성을 파악함으로써 재난지원금이 지역 상권 매출 증대에 미치는 영향을 파악하고자 하였음
  - 대전광역시 사례분석 결과, 기타 재난지원금 지급효과 분석 결과와 마찬가지로 재난지원금이 생활 관련 업종에 많이 소비되며 민생경제 안정과 소상공인 매출 및 소비 진작 증대 효과는 어느 정도 있으나, 피해업종의 매출로 직결되기는 어려운 것으로 나타남
- 업종별 1건당 평균 사용금액은 내구재, 교육, 의생활, 자동차, 주거생활 순으로 나타났으며, 지원금 사용금액이 가장 많은 업종은 식생활, 유통, 의료/미용, 의생활, 자동차 순으로 나타남

  - 지원금은 지급된 직후 소비가 집중되었으며, 코로나19로 인한 소비패턴 변화가 월별 업종 순위변화에도 나타남
  - 대덕구의 자동차, 서구의 교육, 동구의 주거생활, 중구의 유통 등이 월별(5~7월)로 특징적인 등락을 보여, 업종 분포의 지역적 특징이 지원금 사용금액에도 반영
- 지원금 소비의 시공간적 분포 특성 파악을 위해 500m 격자 단위로 지원금 소비패턴을 분석한 결과, 외곽지역에서 1건당 결제금액이 상대적으로 높은 지역(격자)들이 다수 확인됨

  - 지원금의 총 사용금액과 총 사용건수는 유동인구가 높은 지역과 거주지역을 중심으로, 5~6월에 소비가 집중되었던 반면, 1건당 사용금액은 지원금 지급 직후인 4~5월까지의 거주지역에서, 5~6월은 외곽지역에서 소비가 높은 것으로 나타남
  - 총 사용금액과 총 사용건수로 보면 거주지역에서 대부분의 지원금 소비가 일어났던 것으

로 추정되는 반면, 1건당 사용금액으로 보면 거주지역과 외곽지역 모두에서 유사한 긴급 재난지원금의 소비가 일어났던 것으로 추정

- 재난지원금 정책이 자영업자의 매출 증대 및 지역 상권 활력에는 어느 정도 효과가 있음을 확인했으며, 제한된 지원금액에도 불구하고 높은 비용의 소비재와 여가와 관련된 소비에서도 두드러진 소비행태가 확인되어 코로나19로 인해 답답한 심리가 소비로 나타난 것으로 추정

- 일상생활과 밀접한 연관이 있는 식료품점 인근에서 지속적인 소비가 확인되었고, 유동인구가 높은 대전역 중앙로 일대와 벵스터미널 인근의 상가 등에서의 소비도 확인
- 유동인구가 높은 지역 등을 중심으로 상당수의 소비가 편중되었고, 식료품점(지역 대형상점), 대전역 중앙로 일대, 대전서남부터미널 부근에서의 소비 특성도 두드러짐
- 건당 결제금액이 높은 자동차 매매상점과 자동차정비소, 자동차 운전면허학원 등의 밀집지역과 여가 및 취미와 관련성이 높은 펜션, 쇼핑특화단지, 휴양림, 식물원 부근에서도 다수의 두드러진 소비행태 확인

- 정부는 1차 긴급재난지원금과는 달리 2~4차까지 선별적 대상을 선정하여 지급하고 있으므로, 재난지원금이 코로나19로 피해를 입은 취약계층 혹은 지역 상권 활력에 어떤 효과가 있는지에 대한 지속적인 모니터링 필요

- 정부와 지자체가 구축·관리하고 있는 다양한 공공데이터와 유동인구, 카드사용 데이터 등 민간이 구축·관리하고 있는 각종 데이터를 융합·활용하면 시의성 높고 통찰력 있는 정책적 시사점 도출이 가능
- 특히, 위치정보 등 세밀한 공간 단위로 다양한 속성정보를 융합하여 분석에 활용하면 지역 밀착형으로 맞춤형 정책추진이 가능
- 카드사용 데이터 등을 이용하여 재난지원금의 소비행태와 소비가 일어나는 지역의 특성을 종합적으로 파악해 코로나19로 인한 다양한 정책적 지원방안을 마련할 필요

- 이 페이퍼에서는 재난지원금 데이터를 중심으로 소비행태를 파악하고, 소비가 많이 이루어진 지역이 어디인지, 어떤 업종에 소비를 많이 하였는지 등에 대한 소비 특성을 공간적으로 파악하여 재난지원금의 효과를 모니터링했음

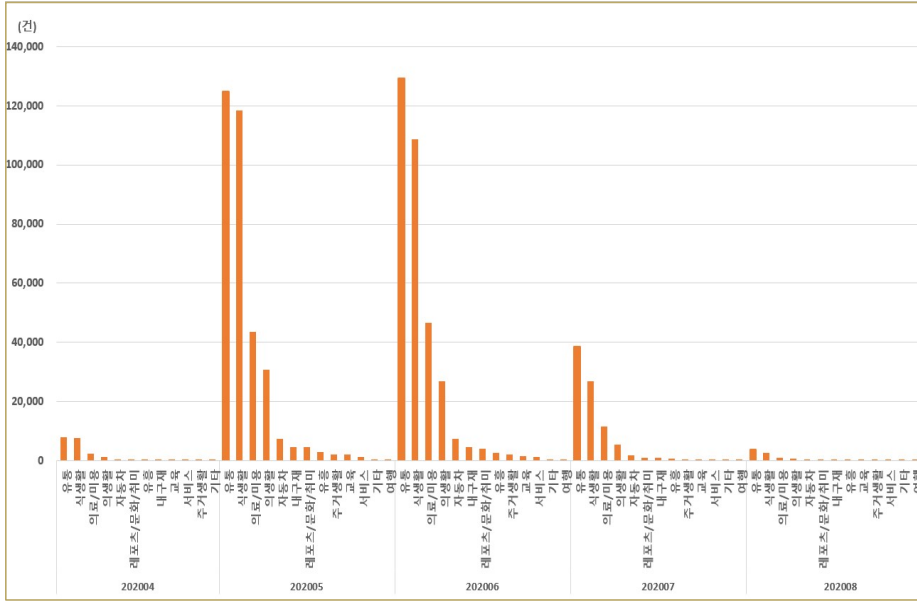
- 향후, 재난지원금 소비 특성뿐만 아니라 코로나19 전과 후의 신용카드 사용정보 분석 결과 등을 종합하여 전반적인 소비행태, 매출 변화 지역과 업종 등을 파악하고, 유동인구 등의 정보를 융합하여 지역경제 활력 취약지역 등을 발굴하여 종합적 정책 솔루션을 모색할 필요

## 참고문헌

- 국도정보플랫폼. 국토통계지도. 대전광역시 인구(2020년 4월 기준). <http://map.ngii.go.kr> (2020년 12월 10일 검색).
- 김을식·유정균·이성우·배영임·최성환·유영성·강정환·조무상·김숙영·송준모. 2020. 재난기본소득 정책효과 분석 연구: 코로나19 및 재난지원금의 영향 수완. 경기연구원.
- 대전광역시. 2019a. 2019 대전의 사회지표. <https://www.daejeon.go.kr/sta/StaStatisticsNewsList.do?menuSeq=186> (2020년 12월 10일 검색).
- \_\_\_\_\_. 2019b. 2019 대전 사회조사 결과 통계표. <https://www.daejeon.go.kr/sta/StaStatisticsNewsView.do?ntatcSeq=1324222469&menuSeq=186#> (2020년 12월 24일 검색).
- \_\_\_\_\_. 2020a. 대전형 긴급재난생계지원금 지원 브리핑 3월 30일 [https://www.daejeon.go.kr/drh/drhStoryDaejeonView.do?boardId=blog\\_0001&menuSeq=1626&pageIndex=1&ntatcSeq=1333328841](https://www.daejeon.go.kr/drh/drhStoryDaejeonView.do?boardId=blog_0001&menuSeq=1626&pageIndex=1&ntatcSeq=1333328841) (2020년 12월 24일 검색).
- \_\_\_\_\_. 2020b. 대전형 긴급재난생계지원금 업무처리 지침. <https://www.yuseong.go.kr/?p=499367> (2020년 12월 24일 검색).
- \_\_\_\_\_. 2020c. 1인가구 긴급재난생계지원금 수혜범위 확대. [https://www.daejeon.go.kr/drh/drhStoryDaejeonView.do?boardId=blog\\_0001&categorySeq=293&menuSeq=1626&pageIndex=1&ntatcSeq=1334811323](https://www.daejeon.go.kr/drh/drhStoryDaejeonView.do?boardId=blog_0001&categorySeq=293&menuSeq=1626&pageIndex=1&ntatcSeq=1334811323) (2020년 12월 24일 검색).
- \_\_\_\_\_. 2020d. 대전형 긴급재난생계지원금 선불카드 사용기한 연장. [https://www.daejeon.go.kr/drh/board/boardNormalView.do?boardId=normal\\_0096&menuSeq=1631&pageIndex=1&ntatcSeq=1342362370](https://www.daejeon.go.kr/drh/board/boardNormalView.do?boardId=normal_0096&menuSeq=1631&pageIndex=1&ntatcSeq=1342362370) (2020년 12월 24일 검색).
- \_\_\_\_\_. 2020e. 대전형 긴급재난생계지원금 결제내역(2020년 4월~8월) 내부자료.
- \_\_\_\_\_. 2020f. 2018년 기준 대전광역시 사업체조사 보고서 및 통계표. <https://www.daejeon.go.kr/sta/StaStatisticsPubList.do?menuSeq=185&category=151> (2020년 12월 10일 검색).
- \_\_\_\_\_. 2020g. 2018년 구별 세대수(세대). 대전광역시기본통계. [https://kosis.kr/statHtml/statHtml.do?orgId=206&tblId=DT\\_20603\\_B001005](https://kosis.kr/statHtml/statHtml.do?orgId=206&tblId=DT_20603_B001005) (2020년 12월 24일 검색).
- \_\_\_\_\_. 2020h. 접수시작! 대전형 긴급재난생계지원금. 중위소득이란? 대전광역시 행정정보. [https://www.daejeon.go.kr/drh/drhStoryDaejeonView.do?boardId=blog\\_0001&menuSeq=1479&pageIndex=1&ntatcSeq=1334090206](https://www.daejeon.go.kr/drh/drhStoryDaejeonView.do?boardId=blog_0001&menuSeq=1479&pageIndex=1&ntatcSeq=1334090206) (2021년 4월 12일 검색).
- 대한민국정부. 2020. 코로나19 비상경제대책: 1-5차 비상경제대책 및 1·2차 추가경정예산 중심. 문화체육관광부. 2020년 6월.
- 박진환. 2020. 시·정부 재난지원금 지급 '눈덩이'... 대전시 공약사업 어쩌나. 이데일리. 5월 14일. <https://www.edaily.co.kr/news/read?newsId=01203766625768920&mediaCodeNo=257> (2020년 12월 24일 검색).
- 이태석·김미루·오윤해·이영욱. 2020. 긴급재난지원금 지급에 관한 연구 II. 세종: 한국개발연구원.
- 전국경제인연합회. 2021. 코로나19 현금지원의 경제적 효과. Global Insight. Vol.30. 2월 4일. [http://www.fki.or.kr/images/kakao/insight\\_30/insight\\_30.pdf](http://www.fki.or.kr/images/kakao/insight_30/insight_30.pdf) (2021년 4월 12일 검색).
- 조선비즈. 2020. KDI "1차 재난지원금 소비효과 4조원, 예산 30% 수준"... 소비 늘었지만, 역풍은 한달. 2020년 12월 23일자. [https://biz.chosun.com/site/data/html\\_dir/2020/12/23/2020122301047.html](https://biz.chosun.com/site/data/html_dir/2020/12/23/2020122301047.html) (2021년 4월 12일 검색).
- 통계청. 2020. 인구총조사. 2019 가구원수별 가구(일반가구). [https://kosis.kr/statHtml/statHtml.do?orgId=101&tblId=DT\\_1JC1502](https://kosis.kr/statHtml/statHtml.do?orgId=101&tblId=DT_1JC1502) (2020년 12월 24일 검색).

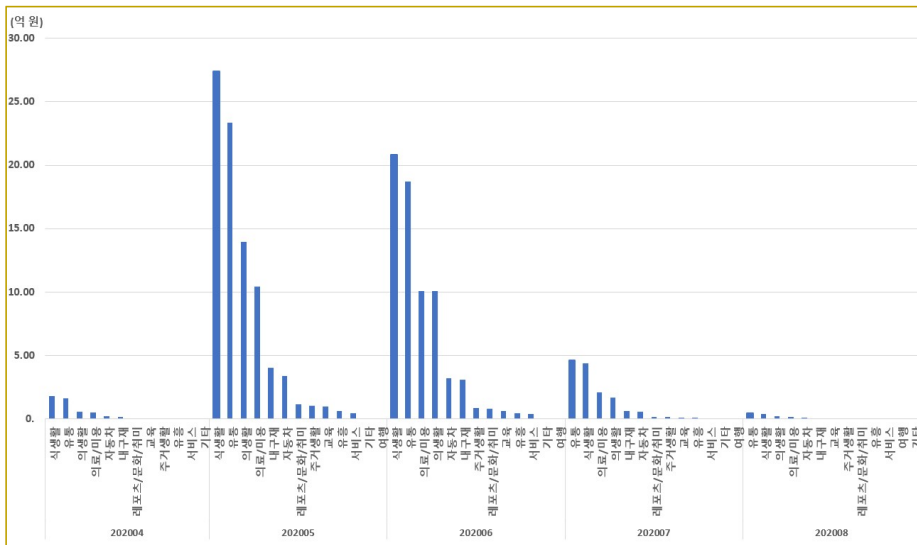
# [부록] 월별·업종별 지원금 소비 변화

**부도 1** 동구의 업종별 지원금 사용건수 변화(2020년 4월~2020년 8월)



주: 2020년 4월 ~ 2020년 8월까지의 집계를 내림차순으로 월별 정렬.  
출처: 대전광역시 2020e를 이용하여 연구진 작성.

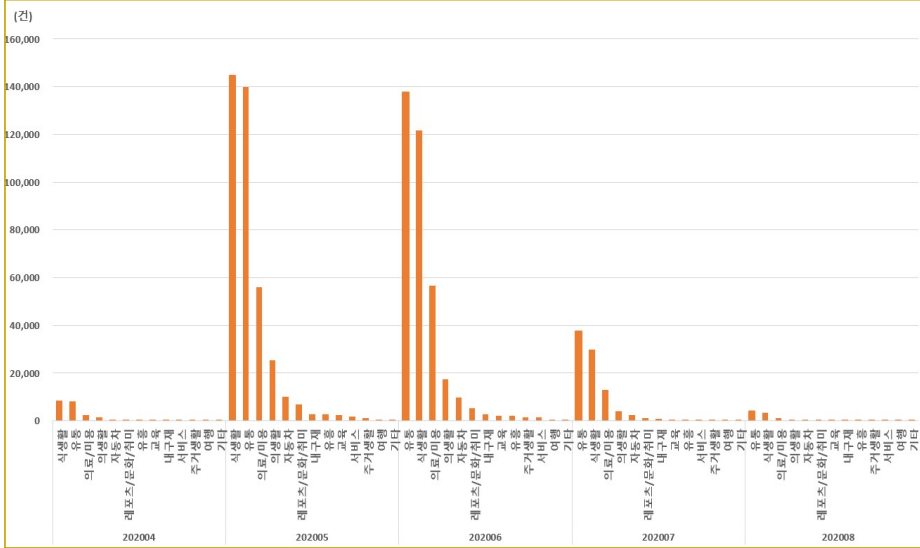
**부도 2** 동구의 업종별 지원금 사용금액 변화(2020년 4월~2020년 8월)



주: 2020년 4월 ~ 2020년 8월까지의 집계를 내림차순으로 월별 정렬.  
출처: 대전광역시 2020e를 이용하여 연구진 작성.

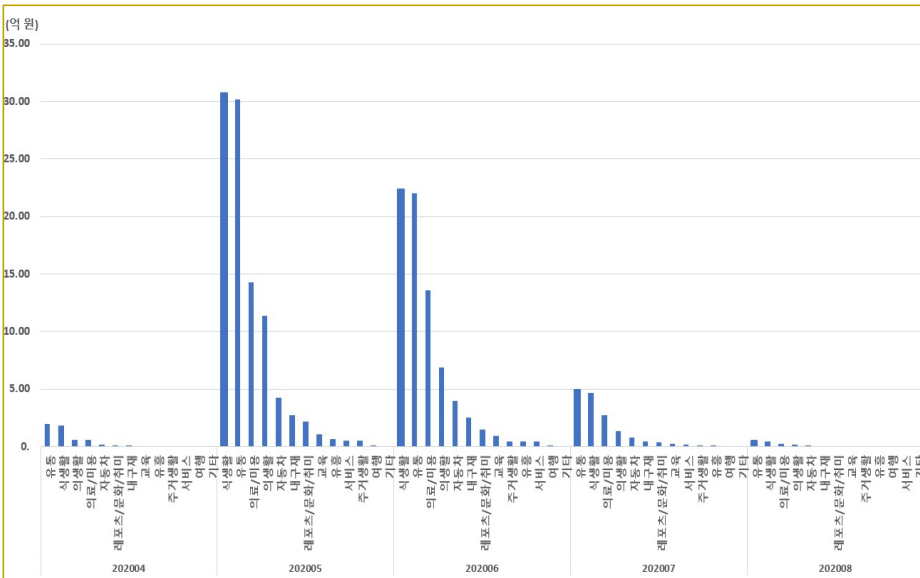


### 부도 3 중구의 업종별 지원금 사용건수 변화(2020년 4월~2020년 8월)



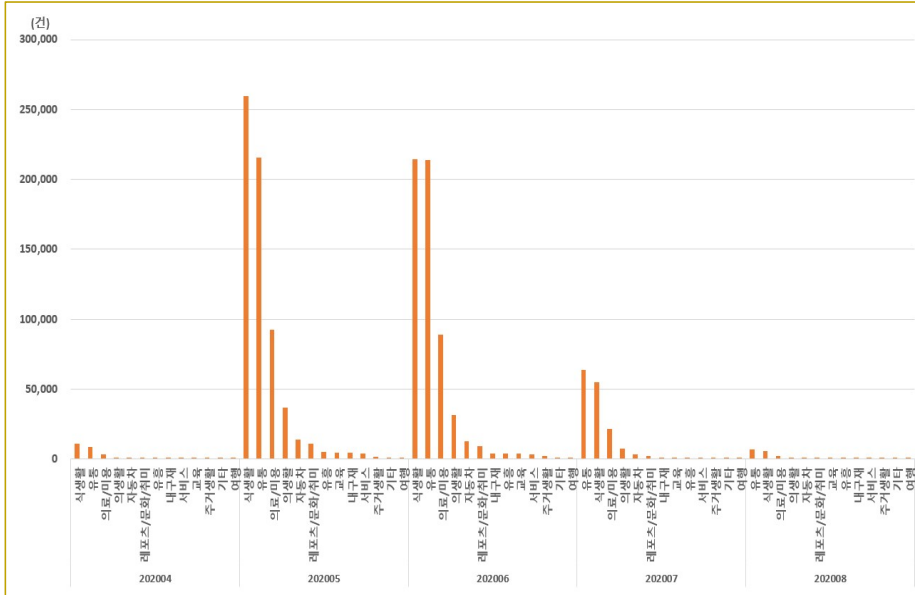
주: 2020년 4월 ~ 2020년 8월까지의 집계를 내림차순으로 월별 정렬.  
 출처: 대전광역시 2020e를 이용하여 연구진 작성.

### 부도 4 중구의 업종별 지원금 사용금액 변화(2020년 4월~2020년 8월)



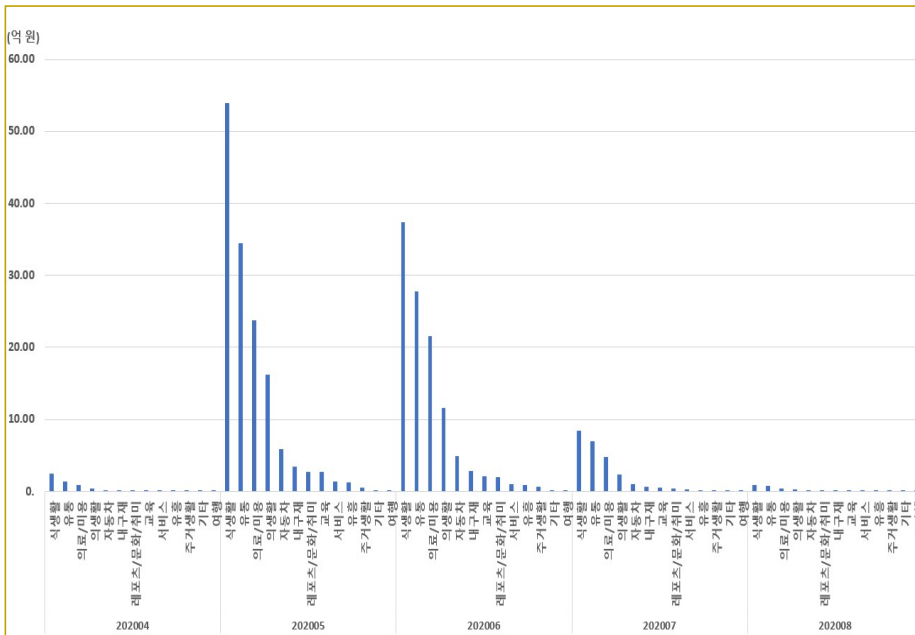
주: 2020년 4월 ~ 2020년 8월까지의 집계를 내림차순으로 월별 정렬.  
 출처: 대전광역시 2020e를 이용하여 연구진 작성.

**부도 5** 서구의 업종별 지원금 사용건수 변화(2020년 4월~2020년 8월)



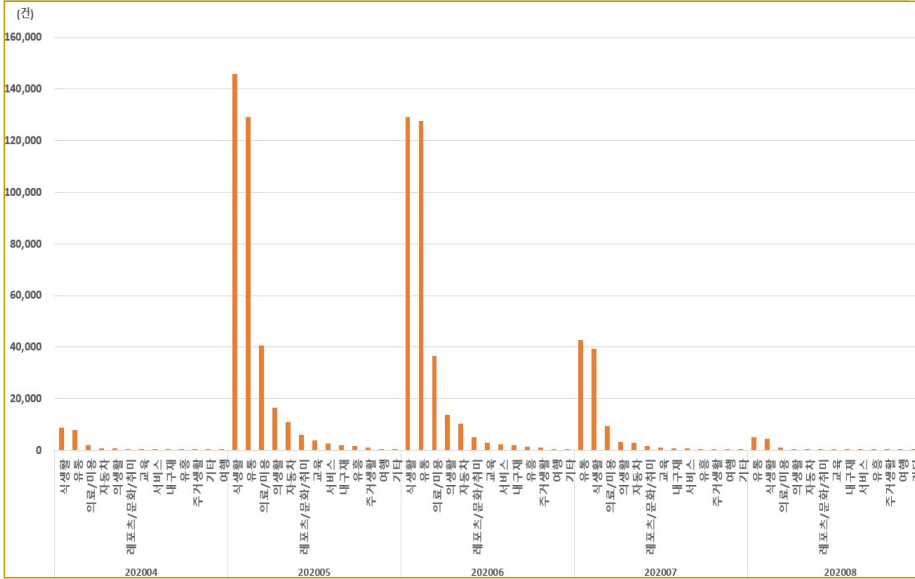
주: 2020년 4월 ~ 2020년 8월까지의 집계를 내림차순으로 월별 정렬.  
출처: 대전광역시 2020e를 이용하여 연구진 작성.

**부도 6** 서구의 업종별 지원금 사용금액 변화(2020년 4월~2020년 8월)



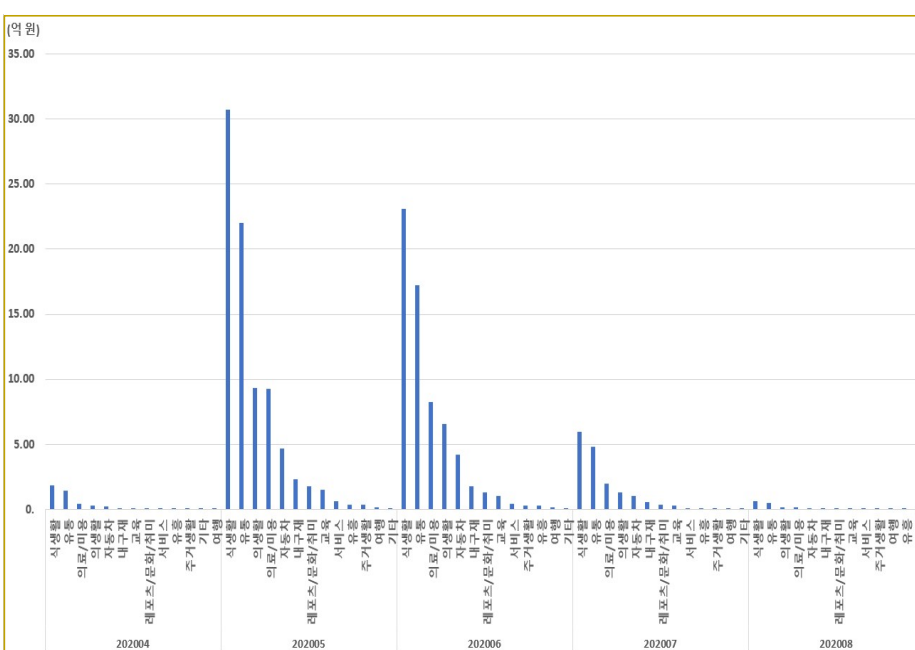
주: 2020년 4월 ~ 2020년 8월까지의 집계를 내림차순으로 월별 정렬.  
출처: 대전광역시 2020e를 이용하여 연구진 작성.

**부도 7 유성구의 업종별 지원금 사용건수 변화(2020년 4월~2020년 8월)**



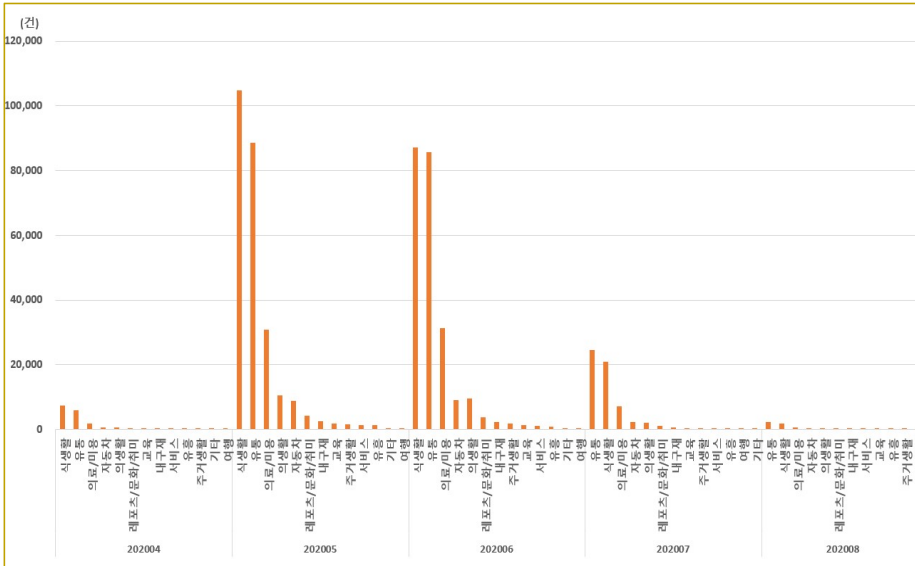
주: 2020년 4월 ~ 2020년 8월까지의 집계를 내림차순으로 월별 정렬.  
출처: 대전광역시 2020e를 이용하여 연구진 작성.

**부도 8 유성구의 업종별 지원금 사용금액 변화(2020년 4월~2020년 8월)**



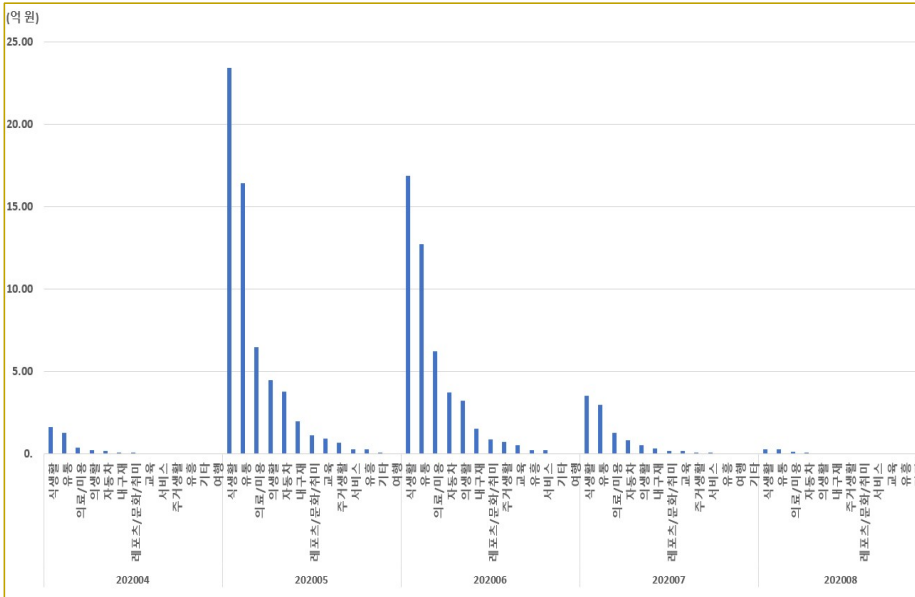
주: 2020년 4월 ~ 2020년 8월까지의 집계를 내림차순으로 월별 정렬.  
출처: 대전광역시 2020e를 이용하여 연구진 작성.

**부도 9 대덕구의 업종별 지원금 사용건수 변화(2020년 4월~2020년 8월)**



주: 2020년 4월 ~ 2020년 8월까지의 집계를 내림차순으로 월별 정렬.  
출처: 대전광역시 2020e를 이용하여 연구진 작성.

**부도 10 대덕구의 업종별 지원금 사용금액 변화(2020년 4월~2020년 8월)**



주: 2020년 4월 ~ 2020년 8월까지의 집계를 내림차순으로 월별 정렬.  
출처: 대전광역시 2020e를 이용하여 연구진 작성.

국토연구원 Working Paper는 다양한 국토 현안에 대하여 시의성 있고 활용도 높은 대안을 제시할 목적으로 실험정신을 가지고 작성한 짧은 연구물입니다. 투고된 원고는 정해진 절차를 거쳐 발간되며, 외부 연구자의 투고도 가능합니다. 공유하고 싶은 새로운 이론이나 연구방법론, 국토 현안이나 정책에 대한 찬반 논의, 국내외 사례 연구나 비교연구 등 국토분야 이론이나 정책에 도움이 될 어떠한 연구도 환영합니다.

투고를 원하시는 분은 국토연구원 연구기획·평가팀(044-960-0582, jhkim@krihs.re.kr)으로 연락주시시오. 채택된 원고에 대해서는 소정의 원고료를 드립니다.

## WP 21-10

### 재난지원금의 공간적 소비특성과 공간적 분포

: 2020년 대전형 긴급재난생계지원금 사례

**연 구 진**      장요한, 손재선, 이영주, 박정환  
**발 행 일**      2021년 5월 26일  
**발 행 인**      강현수  
**발 행 처**      국토연구원  
**홈페이지**    <http://www.krihs.re.kr>

© 2021, 국토연구원

이 연구보고서의 내용은 국토연구원의 자체 연구물로서 정부의 정책이나 견해와는 상관없습니다.

이 연구보고서는 한국출판인협회에서 제공한 KoPub 서체와 대한인쇄문화협회가 제공한 바른바탕체가 적용되어 있습니다.

