

국토연구원 원장 경 영 목 표(안)

2015. 9



KR IHS

Ⅰ 차 례 Ⅰ

I. 연구환경 변화와 대응과제 · 3

- 1. 연구환경 변화와 기관 위상진단 3
- 2. 대응전략 및 경영방향 6

II. 국토연구원 경영비전과 경영목표 · 8

III. 임기(2015~2018) 중 역점 경영목표 · 9

IV. 경영목표별 실천과제 · 10

- 1. 경영목표별 세부 실천과제 10
- 2. 추진점검체계 34

[부 록] · 37

- 1. 종전 경영목표와의 연계성 및 차별성 37
- 2. 경영목표 수립과정 40
- 3. 국토연구원 일반현황 41

I. 연구환경 변화와 대응과제

1. 연구환경 변화와 기관 위상진단

□ 국토정책 환경 변화

- (성장방식) 과거 공급중심의 하드웨어 확충에 기반한 국가 및 지역발전이 한계에 직면하면서, 성장 동력이 약화되는 상황이 도래
- (국토여건) 저성장, 저출산고령화, 기후변화, 과학기술발전, 지역격차, 실업, 가계부채, 세대갈등 등 국토환경과 국민 생활여건이 급속하게 변화
 - 국가 및 지역의 신성장동력 발굴, 창의적이며 미래지향적 국토발전패러다임과 전략 등 새로운 방향 모색이 필요한 시점

□ 고객 환경 변화

- (국민 고객) 국토 분야의 다양한 연구를 수행 및 성과 축적에도 불구하고 일반국민 및 언론의 연구 성과에 대한 체감도가 높지 않음
 - 생활밀착형 연구수행 확대 및 국민체감형 연구 성과 확산 필요
- (정책 고객) 정부정책에 대한 지속적인 지원에도 불구하고 정책고객의 요구수준이 높아지고, 선제적 이슈 발굴 및 대응에 관한 요청 증가
 - 정책고객과의 소통 증진 및 정부정책 선도 필요
- (해외 고객) 지난 반세기 동안 이룩한 성공적인 국토개발 추진 및 정책수립 경험에 대한 개도국 및 국제기구의 공유 요구 증대
 - 개도국과 선진국을 망라하는 글로벌 개발협력 강화 및 공동연구 내실화

□ 대내외 연구환경 변화

- (외부) 국토관련 연구기관의 다원화 및 연구분야의 융복합화 등으로 경쟁기관이 부상하면서 연구원의 위상 변화

→ 국토분야 정책연구 유관 기관과의 협력 및 네트워크를 강화하여 미래를 선도하는 연구역량 확충

○(내부) 연구원 설립 이후 40년 가까운 시기가 경과하면서 퇴직자가 급증하고, 세종시 이전이 가시화되면서 우수인력 유치의 유인 약화

→ 세종시대를 맞이하여 신규 인력간 지식의 원활한 전수와 세대교체를 위한 신진 우수인력 확보가 절실

□ 국토연구원 위상 진단

- (과거) 국토분야 전반의 정책 개발 및 계획 수립, 기초연구 수행에 있어 독점적인 우위를 확보
- (현재) 외부 연구기관, 대학, 학회 등과의 경쟁 심화와 내부역량의 정체 등으로 국토연구원의 절대적 우위 약화
 - 도시·지역분야 유관기관, 주택·부동산분야 경쟁기관, 공공·민간 분야의 다양한 연구조직 및 기관 설립으로 경쟁 심화
- (미래) 세종시 이전을 계기로 제2의 도약을 위한 미래 전략 실행 필요

>>> 국토발전과 함께 해온 국토연구원 <<<

① 제1기 서울시대(1978~1994)
연구원 출범, 국가적 개발과 계획요구에 대응

② 제2기 평촌시대(1994~2016)
성숙기, 신도시 등 도시개발과 성장 이슈에 대응

③ 제3기 세종시대(2016 이후)
세대교체 및 제도약기, 국토자원의 효율적 관리 및 고도화

▶ 국토연구원은 그동안 우리나라 국토·도시발전을 위한
국책연구기관의 핵심 역할 수행

▶ 국토연구 환경 및 여건변화와 개원 40주년을 맞아 새로운
국토발전의 방향 모색 필요

2. 대응전략 및 경영방향

□ SWOT 분석

○ 강점요인(Strength)

- 1978년 개원 이래 약 40년간 국토정책 분야 종합연구기관으로서 고유한 브랜드 가치 보유
- 국토, 도시, 주택, 인프라, 공간정보 분야의 전문 연구역량 및 지적자원 보유
- 국내외 연구기관, 대학, 중앙부처 및 지자체 등과 정책연구 네트워크를 보유하고 이를 연구에 활용

○ 약점요인(Weakness)

- 국토 여건 변화에 대응하기 위한 선제적 연구 수행 미흡
- 다양한 연구수행에도 불구하고 국민고객의 연구 성과 체감도가 낮은 수준
- 전문분야별 연구인력을 확보하고 있으나 융복합 연구 성과 부족

○ 기회요인(Opportunity)

- 한반도 통합 및 통일준비, 유라시아 협력, 스마트 국토 및 인프라 구축, 국토 접근성 개선, 빅데이터 활용 등 새로운 국토정책 연구 수요 부상
- 개발도상국의 우리나라 국토개발 경험에 대한 전수요구 증대 및 해외 우수 기관에서 공동연구 요청 확대
- 『정부 3.0』 기조에 따라 공공데이터 개방확대 및 국민 공감대 형성 기능에 대한 요구 증가

○ 위협요인(Threat)

- 외부 공공·민간분야에서의 연구기관 설립 증가로 국토 분야 연구성과의 독창성 및 우월성 확보 경쟁 심화
- 정책고객의 높아진 눈높이와 선제적 연구 요구 지속 증가
- 풍부한 연구노하우를 가진 은퇴 연구자의 증가 및 세종시 이전에 따른 신규 우수 인력 확보 어려움

□ 대응전략 및 경영방향 도출

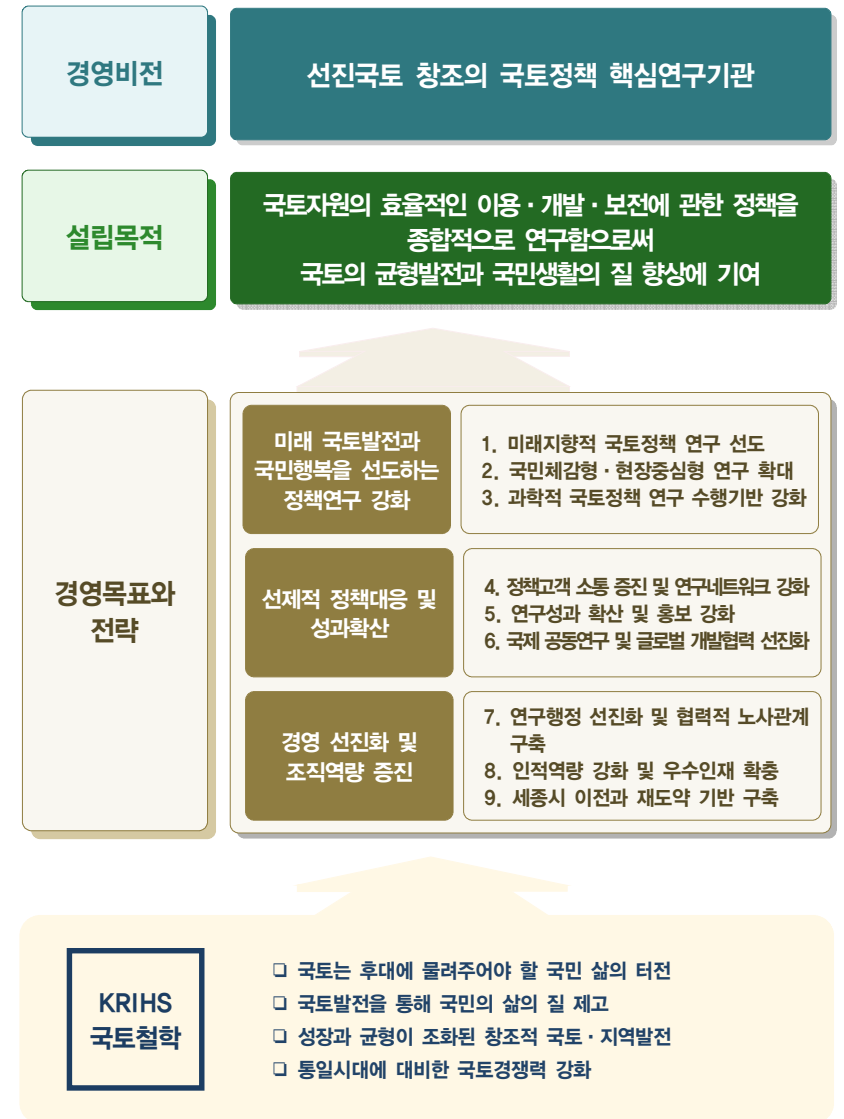
【SWOT 분석을 통한 경영방향 도출】

		강점(S)	약점(W)
		내부환경 분석	[S1] 국토정책 종합연구기관으로서 브랜드 가치 보유 [S2] 국토, 도시, 주택, 인프라, 공간 분야의 연구역량 및 지식자원 보유 [S3] 국내외 유관기관과의 다양한 정책 연구 네트워크 보유
외부환경 분석	기회(O)	[O1] 한반도 통합 및 유라시아 협력, 스마트 국토 인프라 구축, 빅데이터 활용 등 새로운 연구 수요 부상 [O2] 해외 국토개발 경험 전수 요구 증가 [O3] 국민 공감대 형성 기능, 공공 데이터 개방·공유 요구 증가	[WO전략] 약점보완 기회활용
		[SO전략] 강점기반 기회활용	[WO전략] 약점보완 기회활용
위협(T)	위협(T)	[T1] 연구성과의 독창성 및 우월성 확보 경쟁 심화 [T2] 정책고객의 요구 증대 및 선제적 연구수요 증대 [T3] 은퇴자 증가 및 세종시 이전에 따른 우수인력 확보·유치 어려움	[WT전략] 약점보완 위협회피
		[ST전략] 강점기반 위협대처	[WT전략] 약점보완 위협회피

□ SWOT 분석을 통한 3대 경영목표 설정



II. 국토연구원 경영비전과 경영목표



Ⅲ. 임기 중(2015.7~2018.6) 역점 경영목표



Ⅳ. 경영목표별 실천과제

1. 경영목표별 세부 실천과제

경영목표 1 미래 국토발전과 국민행복을 선도하는 정책연구 강화	
현황과 전략	
현황 및 필요성	<ul style="list-style-type: none"> ■ (여건변화) 저출산·고령화, 저성장, 지역격차, 과학기술 발전, 실업, 가계부채, 세대갈등 등 국토발전 여건의 변화에 적극적으로 대응 필요 ■ (발전 패러다임) 지속적인 고도성장 하에 이루어진 국토계획에 대한 패러다임 재정립과 함께 국가차원의 분야별 국토정책 수립 필요 ■ (정책현안) 급속하게 변화하는 외부환경 및 빈발하는 긴급한 사회이슈에 대응하여 단기적이고 즉시적인 연구성과 도출 요구 증가 ■ (성과활용) 연구성과가 내부정책자료 활용에 그치지보다는 대국민 이해도 제고 및 피드백 필요 ■ (연구기반) 과학적·융합적 국토정책 연구 수행을 위한 연구조직의 유연화 및 학계와의 연구 네트워크 강화 필요
개선 방향	<ul style="list-style-type: none"> ■ 여건변화에 적극 대응할 수 있는 미래지향적 국토정책 연구 강화 ■ 국민 삶의 질과 연관성이 높은 현장밀착형 연구 수행 ■ 과학적·융합적 국토정책 연구 수행기반 강화
추진 전략	<p>① 미래지향적 국토정책 연구 선도</p> <ul style="list-style-type: none"> - 미래국토를 위한 국가전략 및 계획수립 연구 수행 - 부문별 국가 국토정책 연구 수행 <hr/> <p>② 국민체감형·현장중심형 연구 확대</p> <ul style="list-style-type: none"> - 국민체감형 생활중심 연구 확대 - 현장중심형 문제해결 연구 강화 <hr/> <p>③ 과학적 국토정책 연구 수행기반 강화</p> <ul style="list-style-type: none"> - 과학적 공간분석 시스템 구축 및 활용 - 정책선도 및 융복합 연구를 위한 조직 정비

(1) 현황분석 및 개선방향

□ 현황 및 문제점

- 저성장, 기후변화 등 여건변화에 대응하고, 새롭게 대두되고 있는 포용적 성장, 안전 등의 가치에 대한 국토 차원의 선제적 연구 필요성 증대
 - 저성장기의 신성장동력 창출 등 미래전략을 모색하고, 새로운 가치를 반영하는 국토계획 수립을 위한 통합적, 포용적 국토정책 연구 필요
- 한반도 통합 및 통일에 대한 기대가 상승하면서 국토 각 부문별 대응전략을 구체화할 필요가 있으나 국토계획 차원에서의 통합적 접근 부족
 - 주요 국토부문별 통일 대비 정책연구 필요 및 상호연계 필요
- 도시 및 지역발전 정책은 긴급한 사회적 현안에 대한 문제해결 중심적 정책이 주를 이루어 장기적인 정책방향 마련이 미흡
 - 세계화·고령화·기후변화 등 사회·경제적 여건 변화를 맞이하여 도시 및 지역의 대응방향과 새로운 비전에 대한 국가적 차원의 전략 마련 필요
- 인프라 분야의 정책은 도로, 철도, 공항, 항만 등의 시설확충에 주력하였으나 교통수단 별로 분절화된 정책이 수립되어 시행
 - 경제성장 안정기에 걸맞는 종합적인 국가차원의 통합연계형 인프라 정책 필요

□ 개선방향

- 미래 국토발전을 위한 비전과 전략 및 국토계획 수립 연구 수행
 - 미래국토 여건 변화에 대응하는 핵심 전략 및 정책 연구, 국토종합계획의 발전방안 연구, 통일에 대비한 국토 분야별 연구 등 수행
 - 신성장동력 강화 및 지역경제 활성화를 위한 창조경제기반 구축 및 확산 연구
- 미래 국토발전을 위한 국가차원의 부문별 국토정책 연구 수행
 - 국가도시정책, 국가주택정책, 국가인프라정책 수립연구 수행
 - 국토자원의 보전과 활용을 위한 산지 및 국유지 연구 수행
 - 역사문화 자원의 보전과 육성을 위한 문화기반 지역발전 전략 연구 수행

(2) 추진전략 및 실천과제

□ 미래국토를 위한 국가전략 및 계획수립 연구 수행

- 저출산·고령화, 기후변화, 지역격차, 실업, 가계부채, 세대갈등 등 메가트렌드 변화에 대비하여 미래국토를 전망하고 정책 대응과제 도출
 - 미래 대도시권 전망과 대응전략, 저성장·저출산 및 분권화·지방화 대응 국토발전 전략, 과학기술 발달과 국토 미래모습 등 연구 추진
- 다음 세대를 향한 국토발전 패러다임과 전략의 정립 및 포용적 국토전략을 도출하여 시대적 변화와 요구에 대응하는 국토계획 수립 착수
 - 미래 국토를 선도하는 국토종합계획의 발전방안, 포용적 국토발전 전략 등의 연구 수행과 차기 국토종합계획 수립을 위한 사전 연구 수행
- 통일시대의 한반도 국토정책 수립을 대비하기 위해 통일에 따른 미래국토 변화에 대응하는 주요 부문별 정책방향 연구 수행
 - 통일에 대비한 북한지역 주택정책 및 토지관리 방향, 한반도 동북아 공동발전을 위한 북한국토개발 핵심 프로젝트 실천방안, 통일에 대비한 북한지역 도시개발 및 관리방향 등 연구 추진

□ 부문별 국가 국토정책 연구 수행

- UN Habitat III 개최와 관련하여 우리나라 국가도시정책의 성과와 향후 발전방향에 대한 심도깊은 연구 수행
 - 국토정책의 핵심 부문으로 국가적 차원의 도시정책(National Urban Policy)을 재정립하기 위해 국가 도시정책 전략 연구 수행
 - 국가도시정책의 세부 실천방안을 수립하여 정책의 실천력 강화
- 인프라 분야에서 그간의 압축성장기의 경험을 정리하고 사회경제적 여건변화에 대응하여 종합적인 국가차원의 통합연계형 인프라정책 연구 수행
 - 국토계획과 연계된 국가적 차원의 인프라 정책 수립 연구 수행
- 미래국토, 도시, 인프라 등 분야별 연구성과 확산 및 연구협력 네트워크 강화

(1) 현황분석 및 개선방향

□ 현황 및 문제점

- 국토 전체의 종합적인 발전을 위한 거시적인 계획 및 정책 수립에 기여해 온 연구성과에 비해 연구결과의 국민체감도가 낮은 실정
 - 국토, 도시, 인프라, 토지, 주택, 국토정보 등 분야별 연구수행에서 국민의 체감도를 대폭 제고할 필요
- 국민행복 및 삶의 질과 직접적으로 연관된 과제를 발굴 수행하는 등 국토연구원의 연구성과를 국민의 눈높이 및 실생활에 맞게 조정
 - 지역 생활권, 도시재생, 생활인프라, 방재, 혁신도시, 주거복지, 부동산시장 등 국민생활과 관련성이 높은 분야의 연구 강화
- 분권화의 진전으로 중앙정부 및 공공부문 위주의 연구에서 탈피하여 지방과 시민사회를 중시하는 연구과제 발굴 및 참여형 수행 필요성이 증대
- 지역사회가 필요로 하는 이슈에 적극적으로 대응하고 공간적으로 차별성이 강화되는 현실에 대응한 연구성과 도출 요구가 높은 상황
 - 주민참여형 계획 수립, 지역의제 설정시 주민의 의견청취 요구 증대 등에 대응하여 현장중심적 연구수행 강화 필요

□ 개선방향

- 국민행복과 민생현안에 밀접하게 관련된 연구 수행 강화
 - 지역생활권, 도시재생, 생활인프라, 도시방재, 주거복지, 부동산시장, 국토 라이프 라인 연구 등 국민의 체감도가 높은 분야의 연구 비중 확대
- 주민참여형 지역발전 및 계획수립 기법 연구, 국민제안에 기반한 연구과제 발굴 및 수행 확대
- 국민생활 및 기업활동 편의를 증진할 수 있도록 핵심 규제 해소, 지원기반 구축 등 현실문제 해결에 기여하는 연구 확대

(2) 추진전략 및 실천과제

□ 국민체감형 생활중심 연구 확대

- 쇠퇴지역 활성화 및 취약계층의 삶과 연관이 높은 연구주제를 선정하여 수행
 - 도시재생 시범지구 지정 및 시범사업 추진 연구, 청년층 주거문제, 전월세 임차가구의 주거문제 등
- 사회·경제적 여건변화에 따른 국민체감형 과제 수행
 - 국민체감형 국토지표 개발, 생활인프라, 도시방재, 안전, 일자리 창출, 주거급여, 국토 라이프라인 연구 등 강화
 - 지역별 특성을 반영한 도시방재 및 재난지도 작성 및 보급
- 지역사회 발전에 기여하는 정책연구 과제 수행
 - 주민주도형 도시재생, 지역행복생활권 육성, 혁신도시와 기존지역의 연계발전 방안 등 연구 수행
 - 하천정비사업 등 주요 국책사업의 성과평가와 체감도 향상 연구 수행

□ 현장중심형 문제해결 연구 강화

- 정책성과를 제고하고 국민이 체감할 수 있는 정책개발을 통해 국민행복과 국민의 정책신포 제고에 기여할 수 있는 연구성과 도출
- 공급자 중심의 연구에서 탈피하여 기업과 국민 등 수요자 중심의 연구 확대
 - 국토이용 규제완화를 통한 투자 활성화, 장기 미집행 도시계획 시설 관리방안, 교통안전 및 생활인프라 확충 등 연구 수행
- 현장상황의 다변화, 이해관계의 복잡화 등 현장 여건변화에 능동적으로 대응하는 현장중심의 연수수행 시스템 개발
 - 현장에서 문제의 원인과 결과를 진단하고 정책대안 적용효과를 확인하는 등 연구의 현장성 강화를 위한 시범연구 수행
- 연구대상지에 거주하는 국민, 현장 정책담당자와의 지속적인 소통을 통하여 현장의 목소리와 상황을 최대한 반영할 수 있는 연구 수행방식 채택
 - 주민참여형 계획 수립 적용 및 현장 밀착형 연구협의회 개최

(1) 현황분석 및 개선방향

□ 현황 및 문제점

- 경제, 산업, 인프라, 정보 등 분야별로 방대한 데이터(big data)가 축적되고 새로운 분석기법이 개발됨에 따라 이에 대응한 연구기반 구축 필요
 - 국책연구기관으로서의 위상과 연구원이 보유한 인적·물적 자산을 활용하여 과학적 연구시스템 구축 및 과제 수행 추진
- 국토정책 전문연구기관으로서 과학적·체계적 연구역량의 자산화 필요
 - 경제사회환경 변화에 체계적이고 대응할 정책이슈를 발굴하고 창의적 연구를 수행할 수 있는 지속가능한 연구역량 강화 필요
- 다학제연구, 공간정보 기반연구, 모형 개발 등 과학적 연구수요 증가
 - 공간분석을 중심으로 학제간 연구의 허브기능 강화 필요
- 거시적 국토정책에서 미시적 국토정책으로의 패러다임이 변환되고 있어 국토정책 연구의 정교화 등 새로운 연구수요 대두
 - 국토정책의 영향 범위를 세분화한 맞춤형 연구 수행과 각 분과별로 차별화된 정책수요에 대응하는 연구 수행 필요

□ 개선방향

- 다양화·융복합화되고 있는 국토정책 수요변화에 체계적이며 선제적으로 대응할 수 있는 연구역량 축적 기반 마련
- 국토연구의 과학화·체계화를 위한 플랫폼 기능 강화
 - 지속적인 연구역량 구축과 학제간 네트워킹을 통해 국토정책 연구 허브기관으로서 위상 제고
- 과학적 연구방법론을 활용한 정책연구 분야 적용 확대 및 미시적 국토정책 분석기법의 개발과 적용분야 확대

(2) 추진전략 및 실천과제

□ 과학적 공간분석 시스템 구축 및 활용

- 과학적 공간분석 방법론 개발 및 확산
 - 국토연구원에서 독자적으로 개발하여 운용중인 공간분석시스템(KOPSS, K-REMAP* 등) 기능 확장 및 보강
 - ※ KOPSS(KOrea Planning Support System): 다양한 공간정보와 행정정보를 종합적으로 분석하여 국토공간계획의 수립, 시행, 평가 관련 의사결정에 필요한 정보를 지원하는 국토공간계획지원체계
 - K-REMAP(KRIHS system for Real Estate Market Analysis and Prediction): 부동산 및 경제지표, 시장심리 등을 종합적으로 고려한 부동산시장 진단 및 분석시스템
- 국토관련 계획·정책의 과학적 수립 및 평가를 위한 기법 개발·적용·확산
 - 공간분석기법, 지역경제계량모형 등 과학적 분석 및 평가기법 등을 개발하고 국토분야에 적용하는 연구과제를 지속적으로 수행
- 국토관련 정보 및 지식을 생산 및 공유하는 국토정보 플랫폼 구축 및 운영
 - 과학적·체계적인 연구수행 지원 및 국민체감형 국토정보 제공
 - KRIHS 연구성과물, 국토관련 지표를 통합적으로 제공하고 국토연구 관련 지식 및 아이디어 활용 시스템 마련

□ 정책선도 및 융복합 연구를 위한 조직 정비

- 국토연구의 전문성 강화 및 정책대응력 제고를 위해 연구조직을 통합연구브랜드 중심으로 개편·운영
 - 연구부서에 18개 센터*를 설치하여 정책연구 및 대응 기능 강화
 - ※ 국토·지역정책, 국토계획평가, 지역경제, 산업입지, 한반도·동북아, 도시정책, 도시재생, 도시방재, 스마트·녹색도시, 주택정책, 부동산시장, 토지정책, 건설경제, 인프라정책, 도로정책, 첨단인프라, 공간정보정책, 국토정보분석 등
- 융복합 연구수행 등 원내외 협동연구시스템 강화
 - 다양한 분야의 협력적 연구를 통한 정책품질 향상, 정부부처와 정책현안 공유 및 현안에 대한 선제적 정책제안을 위해 국토현안 융합연구팀 운영
 - 국토현안 융복합 연구팀을 운영하여 정책연구과제 발굴 및 단계별 확대
- 국토정책 모니터링을 운영하여 지역별·계층별·고객별 만족도 조사 및 이를 고려한 연구과제 발굴 및 수행

경영목표 1 미래 국토발전과 국민행복을 선도하는 정책연구 강화

연도별 실천계획: 경영목표 1

추진전략	실천과제	연도별 실천계획		
		2015년	2016년	2017~2018년
1. 미래지향적 국토정책 연구 선도	1-1. 미래국토를 위한 국가전략 및 계획수립 연구 수행	<ul style="list-style-type: none"> • 통일대비 국토정책 분야별 연구 수행(주택, 토지, 산업 등) • 미래국토종합계획 발전방안 연구 • 지역경제 활성화를 위한 창조경제기반 구축 및 확산전략 연구 	<ul style="list-style-type: none"> • 통일대비 국토부문별 정책연구 지속 • 메가트렌드에 대비한 미래국토연구 	<ul style="list-style-type: none"> • 통일국토 대비 세부 주제별 연구 심화 • 메가트렌드에 대비한 미래국토연구 심화 • 2020 이후 국토종합계획 수립대비 연구수행
	1-2. 부문별 국가 국토정책 연구 수행	<ul style="list-style-type: none"> • 국가도시정책 수립 기획연구 • 국가도도망종합계획 수립 연구 	<ul style="list-style-type: none"> • 국가도시정책 세부실천방안 연구 • 국토 및 도시정책 연구 성과 확산 	<ul style="list-style-type: none"> • 새로운 지역발전전략 추진방안 연구 • 한반도 통합정보시스템 구축 연구
2. 국민체감형·현장중심형 연구 확대	2-1. 국민체감형 생활중심 연구 확대	<ul style="list-style-type: none"> • 도시재생 시범지구 지정 및 시범사업 실시 연구 • 청년층 주거문제 연구 • 혁신도시와 기존지역 연계발전 방안 연구 	<ul style="list-style-type: none"> • 지역행복생활권 실효성 강화 연구 • 주민주도형 도시재생 • 저소득·서민의 주거안정 방안 연구 • 시범도시 방재 및 재난지도 작성 	<ul style="list-style-type: none"> • 스마트 생활 인프라 구축 방안 연구 • 생활밀착형 지역발전 전략 연구 • 권역별 방재 및 재난지도 작성
	2-2. 현장중심형 문제해결 연구 강화	<ul style="list-style-type: none"> • 현장 방문 연구협의회 • 국토·도시분야 규제 개선 연구 	<ul style="list-style-type: none"> • 지역 주민참여형 연구 시범선정 및 수행 • 교통안전, 생활인프라 확충 연구 	<ul style="list-style-type: none"> • 장기미집행 도시계획 시설 관리방안 연구 • 주민참여형 계획수립 확대 방안 연구
3. 과학적 국토정책 연구 수행기반 강화	3-1. 과학적 공간분석 시스템 구축 및 활용	<ul style="list-style-type: none"> • KRIHS 연구방법론 개발기획 • 공간분석방법론 교육 실시 • 국토 유희공간분석과 잠재력 평가방법연구 	<ul style="list-style-type: none"> • KRIHS 연구방법론 지표 개발(공간분석, 부동산·토지 분야) • 국토공간정보플랫폼 시범구축 	<ul style="list-style-type: none"> • KRIHS 연구방법론·지표 개발 확대 • 국토공간정보플랫폼 운영
	3-2. 정책선도 및 융복합 연구를 위한 조직 정비	<ul style="list-style-type: none"> • 정책선도 전문연구 조직개편(국토·지역정책, 산업입지, 도시재생, 방재, 스마트도시, 주택정책, 공간정보 등 18개 센터) 	<ul style="list-style-type: none"> • 센터별 전문 연구과제 발굴 및 수행 • 센터간 융복합 연구과제 발굴 및 협력적 추진 • 국토정책 모니터링팀 발족 	<ul style="list-style-type: none"> • 융복합 연구과제 발굴 및 수행을 위한 국토현안 융복합연구팀 구성 • 국토정책 모니터링팀 운영

경영목표 2 선제적 정책대응 및 성과확산

현황과 전략

현황 및 필요성	<ul style="list-style-type: none"> ■ (정부고객) 현재 운영 중인 정책연구협의회 및 정책연구실무협의회를 보다 더 상시적이고 협력적인 소통채널로 활성화 필요 ■ (국민고객) 연구수행 및 정책개발 과정에서 지역주민 참여가 미흡하여 대국민 소통과 참여 강화 필요 ■ (연구개발) 국토정책 종합연구기관으로서 다양한 브랜드 보유에 비해 다학제간 융합적인 네트워크 부족 ■ (국제협력) 국제 연구교류협약 체결기관(약 60여개)과의 실질적 교류성과가 미흡하여 선택과 집중을 통한 내실화 필요 ■ (성과관리) 개도국의 교육·연수 수요 증가에 대한 체계적 대응 및 초청연수 이수자 추측에 비해 미흡한 사후관리 보완 필요
개선 방향	<ul style="list-style-type: none"> ■ 정책고객의 연구수요 반영 강화 및 연구 네트워크 강화 ■ 연구성과의 국민체감도 증진 ■ 내실있는 국제 공동연구 추진 및 국토발전 경험 전수를 위한 한국의 국토발전모델의 지식공유 기반 구축
추진 전략	<p>④ 정책고객 소통 증진 및 연구 네트워크 강화</p> <ul style="list-style-type: none"> - 정책연구수요 반영 강화 - 연구 네트워크 강화 <p>⑤ 연구성과 확산 및 홍보 강화</p> <ul style="list-style-type: none"> - 국토 및 사회이슈 대응성 강화 - 연구성과 전달력 제고 <p>⑥ 국제 공동연구 및 글로벌 개발협력 내실화</p> <ul style="list-style-type: none"> - 국제 공동연구 체계화 및 연구역량 강화 - 한국의 국토개발 경험 공유 강화

(1) 현황분석 및 개선방향

□ 현황 및 문제점

- 정책수요를 반영하기 위해 중앙부처 등과 다양한 채널이 운영되고 있으나, 중장기 정책연구 아젠다 발굴 위주로 운영되고 있으며, 단기 현안 연구과제에 대한 수요 반영이 미흡
- 국책연구기관으로서 정책수요자인 국민과 의사소통할 수 있는 역할 부족
 - 국민 고객에 대한 다양한 소통 및 참여 채널을 마련하여 정책당국과 대국민 소통 가교 역할 수행 필요
- 국토연구원은 국토정책 종합연구기관으로서 다양한 브랜드를 보유하고 있으나, 다학문간, 학제간 융합연구의 네트워크가 부족
 - 국토정책과 인문학, 문화 분야 등이 융합할 수 있는 환경을 조성하여 국토연구의 지평을 지속적으로 확대 필요
 - 국토연구원이 보유한 다양한 연구자원을 공유하고 확산시킬 수 있는 연구 네트워크 구축 필요
- 국토연구원과 학계간 연구네트워크가 지속 확대되고 있으나, 개별 사안별 협력이 대부분
 - 학계와의 공동연구를 강화하고 총서발간 등을 통해 성과를 집약화할 필요

□ 개선방향

- 정책연구수요 반영 강화
 - 정책연구협의회 및 정책연구실무협의회 운영체계 개편 및 내실화, 미래정책리더스 포럼 운영, 시민참여형 연구 발굴 및 수행 등
- 연구네트워크 강화
 - 인문학 및 문화 분야와 교류 강화, KRIHS-학계 공동연구 총서 발간, 학회와의 공동세미나 및 국토분야 통합학술대회 개최, 국내외 저명학자 특강시리즈 운영

(2) 추진전략 및 실천과제

□ 정책연구수요 반영 강화

- 정책연구협의회, 정책연구실무협의회 내실화 및 위상 강화
 - 정책연구협의회(국토부 차관-연구원장 주재)를 통해 정책 어젠다, 중장기 연구과제 발굴
 - 정책연구실무협의회를 연구 센터 단위별로 국토부 관련 과와 개최하여 정책 현안과제에 적극 대응
- 정책실무자들로 구성된 미래국토정책리더스 포럼 운영
 - 중장기적 차원의 정책연구수요 발굴 및 정책적·인적 네트워크 보강
- 시민참여형 연구 발굴 및 수행
 - 주민, 시민이 적극적으로 국토 및 도시계획·정책 개발, 평가 등에 참여할 수 있는 연구를 시범 수행하고 점진적으로 확대

□ 연구 네트워크 강화

- 국토연구의 지평 확대를 위한 인문학, 문화 분야와 교류 강화
 - 인문학, 문화 분야 특강을 실시하여 연구사고의 지평을 확대하고, 자문회의 참여를 유도하는 한편, 공동연구 추진
- 국토분야 최신 하계 조류와 지식을 공유할 수 있는 학습과 교류의 장 마련
 - 국토분야 연구를 선도하는 국내외 저명학자 특강 시리즈 개최
- 국토정책의 종합연구기관으로서 연구네트워크 역할 강화
 - 국토와 관련된 학회, 연구원 등을 아우르는 국토분야 통합학술대회를 개최
 - 지방의 시도연구원과 연구협의회를 구성하여 운영
 - 연구원 보유 데이터(부동산시장소비심리지수 등)를 활용한 공모전 개최
- KRIHS-학계 공동연구 총서 발간
 - 국토연구원과 학계가 공동으로 연구이론, 연구방법론, 사례 뿐 만 아니라 정책현안에 대한 총서를 발간하여 학문적·정책적 기여도 제고

(1) 현황분석 및 개선방향

□ 현황 및 문제점

- 국토계획 및 정책연구의 대상과 수행기간이 중장기적으로 추진되는 경향에 따라 단기적으로 제기되는 사회 이슈나 현안에 대한 대응은 미흡
 - 국민행복과 삶의 질을 중시하는 국민체감형 정책수요가 증가함에 따라 사회 현안과 국민관심사에 밀착된 연구수요 발굴 및 확대 필요
- 현행의 주간 「국토정책 브리프」는 연구성과를 전문가 위주 독자층에 홍보하고 있어 현재의 사회이슈나 국민관심사와 공감대 형성 미흡
 - 국토분야의 주요 이슈와 동향, 정책적 제언 등을 시의적절하게 제시하는 역할을 수행하기 위한 전달체계 마련 필요
- 연구성과를 국민입장에서 공감할 수 있도록 호소력있는 그래픽과 스토리 중심으로 재구성하여 연구성과에 대한 체감도를 높이는 방안 필요
 - 연구성과의 홍보를 위해 인포그래픽, 영상브리핑, 이슈레터발간 등으로 다양화 필요

□ 개선방향

- 온라인 만족도 조사 및 보도자료 작성 강화를 통해 국토·사회 이슈 대응성 증대
 - 온라인 만족도 조사 및 피드백 체계 도입
 - 보도자료 작성 방식 강의 및 보도자료 콘테스트 실시
- 연구성과의 국민 및 정책고객 홍보를 위한 알기 쉬운 맞춤형 전달수단 활용
 - 국토이슈와 정책레터(가칭) 발간, 국민체감형 국토발전지표(가칭), 지오 인포 그래픽 개발 추진
- 국립도서관 등 학술정보 허브기관과 협력하여 연구성과물 전파기능 강화

(2) 추진전략 및 실천과제

□ 국토 및 사회이슈 대응성 강화

- 워킹페이퍼 및 이슈레터 발간
 - 국토주요 이슈에 관한 정보수집 및 전달, 국토와 사회환경 변화에 따른 현안해결 방안, 미래 국토 및 국토정책에 관한 워킹페이퍼 및 이슈레터 발간
 - 연구센터별 국토 및 사회이슈에 대응한 자료수집 및 정책적 대응방안 마련
- 연구보고서 기반 보도자료 작성 및 보도자료 콘테스트 실시
 - 기본과제·수시과제·수탁과제의 성과를 활용, 시의성 있는 주제를 보도자료로 작성하여 정책공감대 형성 및 소통 강화
 - 연차별 보도자료 작성 교육 및 콘테스트를 실시하여 포상

□ 연구성과 전달력 제고

- 국토발전지표의 지속적 개발과 활용을 위한 통계기반 강화
 - 타기관통계, 연구과정 생산지표 축적 및 공유체계 마련, 국토지리정보원-통계청과 등과 업무협약 등을 통해 통계의 융합활용 기반 마련
- 국토 주요 현황을 국민체감형 인포그래픽으로 발표, 타 기관의 인포그래픽과 차별되는 지오인포그래픽 방법론 개발 및 적용 확대
 - 축적된 인포그래픽을 “그래픽으로 본 우리나라(가칭)” 단행본 발간 및 배포
- 국립도서관을 거점으로 국토정책정보 교류 체계 구축
 - 국립 세종도서관에 국토연구원 연구성과물 홍보를 위한 서가를 마련하여 오프라인 정책정보 홍보 강화
 - 연구성과의 해외확산 및 인지도 제고를 위해 국립중앙도서관과 협력하여 연구성과공유 국제표준시스템인 Open Access Korea Institutional Repository 시스템을 구축 및 활용
 - 정부부처와의 정책정보 지원 및 교류를 위해 국립중앙도서관 정책정보협의회, 국회도서관 한국학술정보협의회와의 협조체제 강화

(1) 현황분석 및 개선방향

□ 현황 및 문제점

- 현재까지 해외 60여개 기관과 MOU 등 연구교류협약을 체결하고, 포럼·세미나·워크숍 등을 부분적으로 수행(2014년 68건의 행사 개최)
 - 국제기구, 대학, 연구기관 등 연구교류협약을 체결한 해외기관과의 실질적인 교류성과 확대와 이를 위한 연구본부와 글로벌개발협력센터(GDPC) 간의 공조체계 강화 필요
- 신도시, 산업단지 및 고속도로 건설, 주택 및 토지정책, 공간정보체계 등 한국의 국토발전 모델에 대한 개도국의 관심이 증가하고 있으나 체계적 대응 부족
 - 2014년 개도국 공무원 및 전문가 대상 교육연수 12건(254명 참가) 및 개발경험 지식공유(KSP) 사업 등 연구컨설팅 12건 시행
 - 개도국의 교육·연수 수요에 체계적으로 대응할 수 있도록 초청연수 이수자에 대한 사후관리 강화 필요

□ 개선방향

- 그동안 국제협력 및 공동연구를 통해 축적된 자료, 정보, 인적자원을 적극 활용하여 국제 공동연구 및 협력의 실질적 성과 창출에 역점
- 국제 공동연구는 양적 확대를 지양하고 체계적이고 내실있는 연구 및 사업을 강화하며, 이를 위한 구성원들의 역량 강화 추진
- 국토발전 경험과 지식의 전수를 위한 콘텐츠 개발, 공동연구 등을 체계화하기 위한 한국의 국토발전모델의 지식공유 기반 구축
- KSP 사업 등 개도국 관련 연구의 지속적 수행을 통한 국내 업체의 해외진출 등 국익창출을 위한 체계적인 시스템 구축

(2) 추진전략 및 실천과제

□ 국제 공동연구 체계화 및 연구역량 강화

- 연구교류협약 체결기관과의 협력 성과 및 문제점을 점검하고, 선택과 집중을 위한 운용계획을 수립·추진하여 KRIHS 브랜드의 국제화를 도모
 - 기존 협력기관 및 전문가 현황 점검을 통해 협력강화기관을 선정하고 공동연구 및 공동이슈에 대한 세미나·포럼 등 활성화(개원 40주년 국토정책 성과 관련 국제공동세미나 개최)
- 분야 및 지역을 고려한 맞춤형 협력모델을 구축하고 해외전문가 초빙, 영문학술지 발간 등으로 확대
 - 분야별, 국가·지역별 전문인력을 배치하고 관련 교육을 실시하여 국제 공동연구를 내실있게 수행을 위한 연구원의 역량강화 추진
 - 우리와 여건이 유사한 국가들과 공동연구 로드맵을 작성하고 홍보하여 국제기구 및 해외 연구기관과의 공동연구 확대

□ 한국의 국토개발 경험 공유 강화

- 정부 및 연구원의 개도국 지원프로그램을 점검하고, 수원국가 및 지역별 맞춤형 개발협력 로드맵 작성 및 홍보
 - 인적 네트워크 점검, 관련 DB 및 커리큘럼 개선, 지속적인 수요조사 등
- KSP III(건설인프라 분야 지식공유) 사업의 성과 제고를 위해 국토개발에 특화된 프로그램으로 개선하고 이를 통해 수원국과 양자간 공조체계 강화
 - 2014~2015년도 도시분야 사업(5건), 인프라 분야 사업(5건) 등 KSP III 사업 수행
- 다자간 개도국 지원 프로그램의 지속적인 추진 및 개발
 - 세계은행(WB), 아시아개발은행(ADB)과의 지방정부 역량강화 초청연수 프로그램, 미주개발은행(IDB)과의 다년도 초청연수 프로그램(KIUDA), UN-HABITAT 협력관계 체결 및 사업 추진 등
- 민간기업의 개도국 국토개발 프로젝트 참여를 지원하기 위한 가이드라인 작성 및 지원시스템 구축 연구 수행

경영목표 2 선제적 정책대응 및 성과확산

연도별 실천계획: 경영목표 2

추진전략	실천과제	연도별 실천계획		
		2015년	2016년	2017~2018년
4. 정책고객 소통 증진 및 연구 네트워크 강화	4-1. 정책연구수요 반영 강화	<ul style="list-style-type: none"> 정책연구협의회를 통한 아젠다 발굴 및 논의(하반기) 본부별 정책실무협의회 실시(분기별) 미래정책리더스 포럼 구성(지역분야) 시민참여형 연구 기획 	<ul style="list-style-type: none"> 정책연구협의회를 통한 아젠다 발굴 및 논의(상·하반기) 센터별 정책실무협의회 확대 운영 미래정책리더스 포럼(주택·부동산분야) 시민참여형 연구 시범 수행 	<ul style="list-style-type: none"> 정책연구협의회를 통한 아젠다 발굴 및 논의(상·하반기) 센터간 융복합 정책실무협의회 강화 미래정책리더스 포럼 강화(국토정보분야)
	4-2. 연구 네트워크 강화	<ul style="list-style-type: none"> 학회와의 공동세미나 개최 학계와의 공동연구 수행 점검 연구원 보유 데이터 활용 논문 공모전 실시 	<ul style="list-style-type: none"> 인문학 특강시리즈 시도연구원과 연구협의회 구성 학계와의 공동연구 수행 	<ul style="list-style-type: none"> 국제학자 특강시리즈 국토연구 총서 발간 국토분야 통합학술 대회 개최
5. 연구성과 확산 및 홍보 강화	5-1. 국토 및 사회이슈 대응성 강화	<ul style="list-style-type: none"> 연구과제 기반 보도자료 작성 발간 보도자료 작성 교육 	<ul style="list-style-type: none"> 이슈레터 발간 온라인 만족도 조사 및 피드백 체계 도입 보도자료 콘테스트 실시 	<ul style="list-style-type: none"> 이슈레터 발간 강화 온라인 만족도 조사 지속 보도자료 콘테스트 강화
	5-2. 연구성과 전달력 제고	<ul style="list-style-type: none"> 인포그래픽으로 보는 국토발전 지표 시범 발간 한국 Repository 주관 기관(국립중앙도서관)과 MOU 체결, 시스템 구축 	<ul style="list-style-type: none"> 「지오인포그래픽으로 본 우리나라」 발간 및 배포 지오인포그래픽 적용 방법론 개발 OAK 시스템 구축 확대 및 연구성과 홍보 강화 	<ul style="list-style-type: none"> 「지오인포그래픽으로 본 우리나라」 발간 정례화 유관 도서관, 정부부처와의 정보 협조체계 강화 세종도서관 내 연구성과 홍보 전용 서가 마련
6. 국제 공동연구 및 글로벌 개발협력 내실화	6-1. 국제 공동연구 체계화 및 연구역량 강화	<ul style="list-style-type: none"> 해외 연구교류협약 체결기관 협력실적 점검 기타 교류기관 및 전문가 현황점검 	<ul style="list-style-type: none"> 연구교류협약 체결기관 협력운용계획 수립 중점협력기관 선정 및 공동연구 수행 분야별·지역별 공동연구계획 수립 	<ul style="list-style-type: none"> 중점협력기관 공동연구성과발표(개원40주년 세미나 공동준비) 분야별·지역별 협력모델 구축(전문인력 배치 및 연구역량 강화)
	6-2. 한국의 국토개발 경험 공유 강화	<ul style="list-style-type: none"> 정부 및 연구원의 개도국 지원프로그램 및 인적 네트워크 점검 KSP III 사업성과 점검 	<ul style="list-style-type: none"> 수원국 및 지역별 맞춤형 개발협력 로드맵 작성 국제연수 프로그램 DB·커리큘럼 개선 KSP III 사업 확대 	<ul style="list-style-type: none"> WB, ADB, IDB, UN-HABITAT와 개도국 지원 프로그램 공동개발 KSP 사업 민간기업 진출 가이드라인 작성

경영목표 3 경영 선진화 및 조직역량 증진

현황과 전략

현황 및 필요성	<ul style="list-style-type: none"> ■ (연구행정) 연구과제 증가 및 행정처리 수요증가에 따라 연구행정 간소화 및 연구행정 서비스 만족도 제고 필요 ■ (노사관계) 경직된 노사관계를 해소하기 위한 노사간 대화 확대와 상생의 신뢰관계 구축 필요 ■ (인재관리) 퇴직자 증가, 세종시 이전에 따른 우수인력 유치의 어려움 등에 따라 인력채용 방식의 다양화 및 인적역량 강화 필요 ■ (성과보상) 직원 간 업무량 편차 심화, 업무성과에 대응한 차등적 보상책 미비 등에 대한 해소방안 마련 요구 증대 ■ (청사이전) 성공적인 세종시 이전을 위한 체계적인 대책 및 모니터링 필요 ■ (기관경쟁력) 세종시 이전 이후 연구여건 및 인력 수급 상황 변화에 따라 일하는 방식의 개선 및 연구원의 제도약 기반 마련 필요
개선 방향	<ul style="list-style-type: none"> ■ 연구행정 서비스 수준 제고 및 유연한 근무환경 조성 ■ 인력 채용방식 개선 및 경력 단계별 역량강화 프로그램 도입 ■ 우수인력 확보 및 육성을 위한 성과-보상 방식 개선 ■ 세종시 이전을 위한 전담조직 가동 및 세종시 이전을 연구원 제도약 기회로 활용할 수 있도록 조직운영 개선
추진 전략	<p>㉞ 연구행정 선진화 및 협력적 노사관계 구축</p> <ul style="list-style-type: none"> - 연구행정 선진화 및 조직운영 유연화 - 협력적 노사관계 구축 및 건강한 연구공동체 형성 <hr/> <p>㉟ 인적역량 강화 및 우수인재 확충</p> <ul style="list-style-type: none"> - 경력 단계별 인적자원관리 체계화 - 성과-보상 연계 선순환체계 구축 <hr/> <p>㊱ 세종시 이전 및 제도약 기반 구축</p> <ul style="list-style-type: none"> - 청사이전 종합대책 수립 및 모니터링 - 세종시대 연구원 제도약 기반 조성

(1) 현황분석 및 개선방향

□ 현황 및 문제점

- 연구수행에 필요한 행정서비스가 증가하고 다양해지면서 연구직의 연구행정 서비스에 대한 요구수준이 높아지고 있음
 - 연구품질 제고와 원활한 연구수행을 위해서는 연구행정 서비스의 질적 수준 향상이 필요
- 연구행정이 관리라는 인식이 강한 현실에서, 보다 더 전문적인 서비스 제공을 위한 조직환경 개선 필요
 - 연구행정이 상호이해에 기반한 전문적 서비스라는 인식으로 전환 필요
 - 서비스 제공이라는 개념에 부합하는 행정조직으로 개편하고, 전문성을 갖춘 인력을 적재적소에 배치하여 ‘찾아가는 연구행정 서비스’ 실천이 필요
- 연구직 구성원간 상호이해와 배려가 부족하고, 조직운영이 경직적
 - 신뢰와 협력 기반의 건강한 연구공동체와 유연한 조직 운영 필요
 - 유연한 근무시간 적용을 통해 일-가정, 자기개발 등에 시간을 할애할 수 있도록 개선 필요

□ 개선방향

- 서비스 수준을 높이는 방향으로 연구행정 선진화
 - 서비스 제공에 맞는 조직으로 행정조직 개편과 인력의 재배치를 통해 찾아가는 연구행정 서비스 실천
- 연구기관의 특성을 반영하여 유연한 조직운영
 - 연구조직의 특성과 개인의 생활여건을 고려하여 탄력적인 유연근무제를 적극 도입
- 건강한 연구공동체를 위한 신뢰의 노사관계 형성
 - 노사가 연구원 경영상황을 공유하고 상호소통을 강화하여 신뢰의 노사관계 구축

(2) 추진전략 및 실천과제

□ 연구행정 선진화

- 연구행정을 유관기능 중심으로 통합운영되도록 조직을 개편
 - 현재 단위기능으로 편제된 행정기능을 주요 분야별(연구기획, 경영관리, 지식정보 등)로 통합하고, 전문인력을 적재적소에 배치하며, 부서간 소통과 협력 강화
- 연구행정 선진화를 위한 기획기능 강화와 인력 및 예산 집행효율성 강화
 - 연구행정 선진화를 위한 기획기능 강화 및 외부기관 우수 사례조사
 - 분기별 인건비 집행상황 모니터링, 결원 인력 적기충원 등 결원 인건비 관리 강화
 - 예산집행실적 점검 강화를 통한 성과관리 및 예산운영 효율화
- 찾아가는 연구행정 서비스 실천
 - 연구행정서비스 매뉴얼을 수요자 입장에서 작성하고, 매뉴얼의 주기적 교육과 갱신을 실시
 - 연구행정에 대한 분기별 계획 수립 및 사전 공지로 계획성과 예측가능성 향상
- 연구행정 서비스 수준 제고를 위하여 연구-행정 상호기여도 평가 추진
 - 행정서비스 우수 직원에 대한 positive 방식의 인센티브 제도 시범도입
- 업무수행 효율성과 융통성 확보 차원에서 유연근무제 실시
 - 직원 자기개발 기회 확대, 일-가정 양립 지원, 세종시 이주자의 출퇴근 불편 해소 등을 위해 유연근무제 시행 추진
 - 유연근무제 기 시행기관에 대한 조사 및 자문 포함 종합적인 대책 마련

□ 협력적 노사관계 구축 및 건강한 연구공동체 형성

- 신뢰에 기반한 건전한 노사관계 형성
 - 현안에 대한 노사간 대화를 정례화하고, 문제 발생 전에 대화를 통한 해결을 우선적으로 추진하며, 다양한 노사대화 채널 가동
 - 노사관계 신뢰 및 전문성 제고를 위한 노무 관련 교육 강화
- 건강한 조직문화 실천 및 내부 소통 강화
 - 경쟁보다는 협력에 의해 조직 역량을 극대화하고 상호소통과 동료의식을 통해 협력적 업무를 수행하는 등 건강한 조직문화 형성 촉진
 - 기관장과 직원의 소통을 강화하기 위한 연구분야별, 직급별 소통채널 운영

(1) 현황분석 및 개선방향

□ 현황 및 문제점

- 세종시 이전, 유사기관 간 경쟁심화 등에 따른 이직 증가 추세에 대응하여 우수인재 유지 및 확충을 위한 체계 마련 필요
 - 인력채용 수요 발생 시 상시 협의 채널 부족으로 신속한 대응에 한계
 - 인력채용 지원 시 오프라인 방식의 서류접수로 해외 및 지역 우수인재의 지원율이 저조하고, 이에 따른 채용인력 풀(pool) 부족
- 대외적인 연구환경 변화와 새로운 연구수요에 선제적으로 대응할 수 있는 우수인재 채용, 역량 강화, 전문 인력활용의 체계적 인적자산 관리 프로그램 부재
 - 인재의 채용-육성-활용으로 체계적 이어지는 인적관리 시스템 구축 필요
- 업무성과에 대한 적절한 보상책이 미흡하고 직원 간 업무량 불균형 발생
 - 우수성과자에 대한 인센티브 부여 및 저성과자에 대한 관리 프로그램 강화 추진 필요

□ 개선방향

- 인력채용 관련 현안 논의를 위한 유관 위원회의 운영을 강화하고, 인력채용 시스템을 지원자 편의 중심으로 구축하여 접근성 강화
- 경력단계별 맞춤형 역량강화 프로그램 시행
- 세종시 이전에 따른 우수 위촉직 연구원의 이탈 방지 및 신규인력 채용 원활화를 위해 위촉연구원의 고용안정성 제고 추진
- 우수인재에 대한 사기진작, 개인발전, 조직 애착심 고취 등 조직발전의 선순환 체계 구축

(2) 추진전략 및 실천과제

□ 경력 단계별 인적자원관리 강화

- 우수인재의 적기채용을 위해 인재관리위원회 상시 운영
 - 퇴직인력 발생 시 채용분야, 직급, 인원수, 채용 및 홍보방식 등에 대한 신속한 논의를 통한 인력채용 추진
 - 온라인 채용방식을 도입하여 지원자에게 편리한 채용 환경 부여
- 해외 및 지역인재 발굴과 유치를 위한 홍보 강화 및 협력프로그램 시행
 - 해외 학위과정자 및 관련전문가 풀을 구축하여 채용정보 제공
 - 지역대학 유관학과와 연구협력, 인턴십 프로그램 등을 통한 인재 발굴
- 경력단계별 중·장기 역량강화 프로그램 시행
 - 신규 임용 직원을 대상으로 브랜드별 멘토링 제도 등 인재육성체계 구축
 - 중견 연구인력의 역량강화를 위한 연구 및 교육연수의 기회를 확대하고, 단기 연구연가 제도 시행
 - 행정인력의 전문성 강화를 위한 단기 교육프로그램, 정년퇴직 예정자 대상의 공로 연수제도 도입·시행
- 우수 연구계약직을 연간계약직으로 채용하여 연간계약직 중심의 비정규직 인력운용 체계 마련 및 연차별 확대

□ 성과-보상 연계 선순환 체계 구축

- 우수인재의 사기진작을 위한 지원방안 마련
 - 우수연구자를 선정하여 홈페이지에 소개하고 분야별 스타연구원 육성을 위한 신문, 방송 등 언론홍보 기회 확대
 - 우수인재 사기진작을 위한 성과-보상 간 연계 강화 등 성과보상제도 개선
- 저성과자 역량강화 지원을 위한 프로그램 운영 강화
 - 역량강화 대상자 선정 후 별도의 과제부여, 성과평가, 평가결과에 따른 후속조치 등 역량강화 프로그램의 구체화
 - 업무량이 저조한 직원에 대해 추가 연구진 편성, 지원업무 수행 등의 업무량 증대 방안을 마련하여 시행

(1) 현황분석 및 개선방향

□ 현황 및 문제점

- 부동산 경기 침체로 현 청사의 매각(2014.11) 및 세종청사 기공(2015.8)이 다소 지연
 - 2016년 말까지 세종시 청사 이전 완료를 위해서는 조직차원의 신속하고 효율적인 준비 필요
- 국토교통부 등 국토연구 관련 정부부처 및 국책연구기관의 세종시, 혁신도시 이전으로 주요 정책고객과의 소통기회가 저하된 상태
 - 세종시 이전을 계기로 중앙부처 및 정부출연연구원과 소통 및 협력체계를 대폭 강화할 필요
- 세종시 이전으로 수도권에 집중된 국토연구 관련 전문인력 및 위촉연구원에 대한 접근성과 활용성 등 연구기반이 약화될 우려
 - 수도권과 지방을 포괄하는 새로운 인적자원 네트워크를 구축하고, 특히 충청권 대학과 협력체계 구축을 통한 인력 유치 기반 강화 필요
- 국토의 중앙부에 위치한 세종시대를 맞이하여 수도권과 비수도권을 연결하는 국토연구의 거점(Hub) 기능을 새롭게 정립할 필요

□ 개선방향

- 2016년 말까지 세종시 이전을 완료하기 위한 종합적인 대응방안 마련
 - 청사이전을 위한 로드맵, 신청사건설 관리, 건설·안전 강화, 직원 이주 및 정착지원 등에 대한 계획을 체계적으로 수립
- 세종시 소재 중앙정부기관 및 정부출연 연구기관을 연결하는 정책고객 및 연구협력 네트워크 강화
- 수도권과 비수도권의 국토연구 관련 전문가, 대학, 연구기관 등과 새로운 협력체계를 구축함으로써 국토연구의 거점(Hub) 기능 강화
- 세종시 등 충청권 지역의 발전에 기여할 수 있도록 인적, 물적 자원 활용

(2) 추진전략 및 실천과제

□ 청사이전 종합대책 수립 및 모니터링

- 2016년 말 세종시 이전을 위한 청사이전 로드맵 마련
 - 신청사 이주준비를 위한 전담조직 구성, 신청사 착공 및 건설관리 모니터링 체계 수립
- 신청사건설 관리·운영 체계 수립 및 검토·자문 활용
 - 신청사 건설을 위한 공정·품질·안전·환경 관리 계획을 수립하여 신청사 건립공사를 차질 없이 추진
 - 신청사 건립 공정에 대해 주간·월간·분기별 보고회를 개최하고, 전직원에 공유하며, 주요사항은 세종시이전추진위원회의 검토·자문을 받아 추진
- 연구원 세종시 이전 및 직원 이주·정착 지원 등
 - 세종시 이전 연구기관의 불편사항을 조사하고 이를 사전에 반영하여 이주 후 직원 불편을 최소화
 - 先이주직원을 위한 세종 스마트워크센터 운영 및 출퇴근 편의제공, 미이주 직원을 위한 분양정보 제공 및 정부지원 사항 안내 등 지원

□ 세종시대 연구원 재도약 기반 조성

- 정책고객과의 소통 및 연구협력 네트워크 구축
 - 세종시 소재 중앙행정기관과 소통 및 협력을 강화할 수 있도록 브라운백 미팅, 연구협의회, 자문회의 등 정책협력 활성화
 - 세종시 소재 국책연구원과 공동연구 수행, 인적교류, 정보교환 등 강화
- 국토 중앙부에 위치한 입지적 장점을 활용한 국토연구의 거점(Hub) 기능 강화
 - 전국 시·도연구원과 국토연구 협력체계를 구축하고, 분야별 협동연구, 지역별 분석연구 및 지역발전계획 수립 등 연구협력 확대
 - 국토분야 통합학술대회 개최
- 충청권 지역사회 발전에 기여하는 지역상생 협력체계 구축을 통해 지역연구, 공동연구, 지역사회 봉사활동 등 기획·추진

경영목표 3 경영 선진화 및 조직역량 증진

연도별 실천계획: 경영목표 3

추진전략	실천과제	연도별 실천계획		
		2015년	2016년	2017~2018년
7. 연구행정 선진화 및 협력적 노사관계 구축	7-1. 연구행정 선진화 및 조직운영 유연화	<ul style="list-style-type: none"> 행정 서비스만족도 제고 방안 마련 연구-행정 상호 기여도 제도 시안 마련 다양한 유연근무제 도입 방안 마련(사자근무제 시범도입) 	<ul style="list-style-type: none"> 행정서비스 만족도 제고 실천계획 수립 및 시행(1차년도) 연구-행정 상호 기여도 평가 도입 행정 불편 해소 및 행정 간소화 추진 유형별 유연근무제 확대 운영 인건비 및 예산집행실적 점검 	<ul style="list-style-type: none"> 만족도 제고 실천계획 평가 및 환류(2차년도) 질 높은 행정서비스 정착(불편행정 개선 지속) 연구-행정 상호 기여도 평가 시행 유연근무제 성과평가 및 개선방안 수립 인건비 및 예산집행실적 점검
	7-2. 협력적 노사관계 구축 및 건강한 연구공동체 형성	<ul style="list-style-type: none"> 현안문제에 대한 노사간 대화 노무 교육 강화방안 마련 	<ul style="list-style-type: none"> 노사간 대화 정례화 조직공동체 문화 개선 캠페인 실시 노무 교육 강화 	<ul style="list-style-type: none"> 노사 상생협력 선언 기관장-직원 소통 채널 확대
8. 인적역량 강화 및 우수인재 확충	8-1. 경력 단계별 인적자원관리 체계화	<ul style="list-style-type: none"> 상시 인재관리 위원회 운영 경력단계별 중장기 역량 강화 로드맵 작성 단기 연구연가 제도 및 공모연수제도 도입 신입직원 멘토링 시스템 시행 	<ul style="list-style-type: none"> 온라인 채용방식 시행 해외 우수인재 유치를 위한 홍보강화 행정인력 교육프로그램 시행 연간계약직 운용계획 수립 및 시범시행 	<ul style="list-style-type: none"> 중견 연구인력 연수프로그램 성과관리 강화 우수인재 유치를 위한 지역대학과의 협력체계 구축 연계계약직 운용 확대 및 정착
	8-2. 성과-보상 연계 선순환 체계 구축	<ul style="list-style-type: none"> 우수연구자 홈페이지 홍보 개인별 업무량 편차 완화 방안 검토 저성과자 기준 및 역량 강화 방안 마련 	<ul style="list-style-type: none"> KRIHS 스타연구원(KrihStar) 도입 개인별 업무량 편차 완화 방안 마련·시행 저성과자 역량강화 프로그램 시행 	<ul style="list-style-type: none"> 분야별 KRIHS 스타연구원 육성 저성과자 역량강화 프로그램 운영성과 평가 및 후속조치 시행
9. 세종시 이전 및 제도약 기반 곳	9-1. 청사이전 종합대책 수립 및 모니터링	<ul style="list-style-type: none"> 청사이전 로드맵 마련 신청사건설 전담조직 운영 신청사 착공 및 건설관리 모니터링 	<ul style="list-style-type: none"> 신청사 건설관리(공정·품질·안전·환경관리) 타 이전기관 사례조사 및 반영 연구원 세종시 이전 완료 	<ul style="list-style-type: none"> 직원 이주 및 정착 지원 청사환경 및 불편사항 개선
	9-2. 세종시대 연구원 제도약 기반 조성	<ul style="list-style-type: none"> 세종시대 제도약을 위한 사전점검 세종시대 제도약 준비를 위한 전담팀 구성 	<ul style="list-style-type: none"> 세종시 소재 국책연구원과 연구협력 네트워크 구축 연구원-지역사회 상생발전 전략 수립 	<ul style="list-style-type: none"> 중앙행정기관과 정책협의체 설립 국책연구기관 연구협력체 구성 충청권 지역연구 착수

2. 추진 점검체계

● 추진 조직도



● 점검 및 평가계획

구분	점검 및 평가회의	점검 및 평가방법
월례 점검	<ul style="list-style-type: none"> 시 기: 분기 1회 참석대상: 원장 및 본부장 	<ul style="list-style-type: none"> 본부별 추진실적 보고
본부별 점검	<ul style="list-style-type: none"> 시 기: 주 1회 참석대상: 본부장 및 센터장 	<ul style="list-style-type: none"> 부서별 해당 추진과제 점검 및 실적보고
반기별 평가	<ul style="list-style-type: none"> 시 기: 반기 1회 참석대상: 전직원 	<ul style="list-style-type: none"> '전직원 간담회' 및 '전직원 연찬회'에서 추진현황 및 향후계획 발표

● 경영목표 환류체계



● 점검내용

경영목표 1 미래 국토발전과 국민행복을 선도하는 정책연구 강화			
추진전략	세부 실천과제	점검주기	점검주관부서
① 미래지향적 국토정책 연구 선도	미래국토를 위한 국가전략 및 계획수립 연구 수행	분기	연구조정팀 각 연구본부
	부문별 국가 국토정책 연구 수행	분기	연구조정팀 각 연구본부
② 국민체감형·현장중심형 연구 확대	국민체감형 생활중심 연구 확대	분기	연구조정팀 각 연구본부
	현장중심형 문제해결 연구 강화	분기	연구조정팀 각 연구본부
③ 과학적 국토정책 연구 수행기반 강화	과학적 공간분석 시스템 구축 및 활용	분기	연구조정팀 각 연구본부
	전문성 강화 및 융복합 연구를 위한 조직 정비	분기	연구조정팀 각 연구본부

경영목표 2 선제적 정책대응 및 성과 확산			
추진전략	세부 실천과제	점검주기	점검주관부서
④ 정책고객 소통 증진 및 연구 네트워크 강화	정책연구수요 반영 강화	분기	연구조정팀 각 연구본부
	연구 네트워크 강화	월별	연구조정팀 각 연구본부
⑤ 연구성과 확산 및 홍보 강화	국토 및 사회이슈 대응성 강화	매월	연구조정팀 각 연구본부
	연구성과 전달력 제고	매월	연구조정팀 각 연구본부
⑥ 국제 공동연구 및 글로벌 개발협력 선진화	국제 공동연구 체계화 및 연구역량 강화	분기	글로벌개발협력센터 각 연구본부
	한국의 국토개발 경험 공유 강화	분기	글로벌개발협력센터 각 연구본부

경영목표 3 경영 선진화 및 조직 역량 증진			
추진전략	세부 실천과제	점검주기	점검주관부서
⑦ 연구행정 선진화 및 협력적 노사관계 구축	연구행정 선진화 및 조직운영 유연화	분기	연구조정팀 총무관리팀
	협력적 노사관계 구축 및 건강한 연구공동체 형성	분기	총무관리팀 인재개발팀
⑧ 인적역량 강화 및 우수인재 확충	경력 단계별 인적자원관리 체계화	분기	인재개발팀
	성과-보상 연계 선순환 체계 구축	분기	인재개발팀
⑨ 세종시 이전 및 제도약 기반 구축	청사이전 종합대책 수립 및 모니터링	주간	청사이전추진단
	세종시대 연구원 제도약 기반 조성	분기	연구조정팀 각 연구본부

부 록

부록 1 종전 경영목표와의 차별성 및 연계성

□ 경영목표 비교

구 분	종전 안 (2013~2016)	신규 안 (2015~2018)
비전	국민행복을 위한 선도적 국토정책 연구기관	
경영 목표	1. 국토정책 연구역량 강화 2. 연구성과의 정책선도기능 강화 3. 소통과 신뢰에 기반한 경영선진화 4. 건강한 연구공동체 구축 5. 글로벌 협력 네트워크 확대	1. 미래 국토발전과 국민행복을 선도하는 정책연구 강화 2. 선제적 정책대응 및 성과확산 3. 경영 선진화 및 조직역량 증진
추진 전략	(1) 우수인력 확충과 인력구조 개선 (2) 경력 단계별 연구역량 강화 프로그램 운영 (3) 여건변화에 대응한 미래연구분야 발굴 추진 (4) 산·학·연 네트워크 내실화 및 협동연구 강화 (5) 창의적 융복합 연구를 위한 협업체계 구축 (6) 정책고객과 소통을 통한 정책기여도 제고 (7) 국토연구의 과학화·체계화를 통한 정책선도 (8) 연구성과의 모니터링과 홍보강화 (9) 재정 건전성 강화와 투명한 예산 운용 (10) 공정한 인사·평가시스템 구축 (11) 연구행정 서비스의 고도화 (12) 협력적 노사관계 구축 (13) 새로운 KRIHS 가치의 공유와 구현 (14) 참여와 협업을 장려하는 연구문화 조성 (15) 지역사회와 함께하는 나눔문화 형성 (16) 세종청사 이전 및 후속대책 마련 (17) 글로벌 국토연구 및 정보의 허브기능 강화 (18) 국토개발 지식과 경험의 개도국 공유 강화 (19) 국토연구의 글로벌 교류 협력 강화	① 미래지향적 국토정책 연구 선도 ② 국민체감형·현장중심형 연구 확대 ③ 과학적 국토정책 연구 수행기반 강화 ④ 정책고객 소통 증진 및 연구 네트워크 강화 ⑤ 연구성과 확산 및 홍보 강화 ⑥ 국제 공동연구 및 글로벌 개발협력 선진화 ⑦ 연구행정 선진화 및 건전한 노사관계 구축 ⑧ 인적역량 강화 및 우수인재 확충 ⑨ 세종시 이전 및 재도약 기반 구축

□ 경영목표의 연계성과 차별성

구 분	연계성	차별성
경영 목표	<ul style="list-style-type: none"> ○ 기존 경영목표 1(국토정책 연구역량 강화) 및 경영목표 2(연구성과의 정책선도 기능 강화)는 각각 금번에 수립하는 경영목표 1(미래지향적·국민체감형 국토정책 선도)과 경영목표 2(선제적 정책대응 및 성과확산)에서 그 내용을 심화하여 계승 ○ 기존 경영목표 3(소통과 신뢰에 기반한 경영선진화) 및 경영목표 4(건강한 연구공동체 구축)는 금번에 수립하는 경영목표 3(경영 선진화 및 조직역량 증진)에서 계승 ○ 기존 경영목표 5(글로벌 협력 네트워크 확대)는 금번에 수립하는 경영목표 2(선제적 정책대응 및 성과확산)의 추진전략 6(국제 공동연구 및 글로벌 개발협력 선진화)에서 계승 	<ul style="list-style-type: none"> ○ 기존 경영목표의 비전과 경영방향은 계승하되, 신임원장의 기관운영 목표 및 경영철학을 실현하는데 있어 강조하고자 하는 내용을 중심으로 3대 경영목표로 압축하여 제시
	<ul style="list-style-type: none"> ○ 연구분야, 연구성과 확산분야 및 경영분야에서 아래에 해당하는 항목에 대해서는 기존 경영목표를 계승·심화 	<ul style="list-style-type: none"> ○ 기존 19개 추진전략을 9개 추진전략으로 압축하여 경영목표의 실천성에 역점을 두고, 임기 내 달성 가능한 과제 중심으로 제시
추진 전략	1. 연구분야 <ul style="list-style-type: none"> ○ 연관성이 높은 추진전략(기존→변경) (3) 여건변화에 대응한 미래연구분야 발굴 추진 <ul style="list-style-type: none"> ☞ ① 미래지향적 국토정책 연구 수행 (7) 국토연구의 과학화·체계화를 통한 정책선도 ☞ ③ 과학적 국토정책 연구 수행기반 강화 	<ul style="list-style-type: none"> ○ 통일, 국토종합계획, 미래연구 관련 연구뿐만 아니라 국토정책의 주요분야(도시, 인프라 등)의 국가 차원의 정책수립을 위한 전략연구 수행(☞추진전략 1) ○ 도시재생, 전월세시장, 저소득·청년층 주거안정 등 국민체감형·현장중심형 연구 확대(☞추진전략 2) ○ 국토공간정보플랫폼, 국토현안융합연구단, 국토정책모니터단 등 과학적 국토정책을 수행하기 위한 구체적인 시스템 및 조직 구축(☞추진전략 3)

구 분	연계성	차별성
2. 연구성과 확산 분야		
○ 연관성이 높은 추진전략(기존⇨변경) (6) 정책고객과 소통을 통한 정책기여도 제고 ⇨4 정책고객 소통 증진 및 연구 네트워크 강화 (8) 연구성과의 모니터링과 홍보강화 ⇨5 연구성과 확산 및 홍보 강화 (17) 글로벌 국토연구 및 정보의 허브기능 강화 (18) 국토개발 지식과 경험의 개도국 공유 강화 (19) 국토연구의 글로벌 교류·협력 강화 ⇨6 국제 공동연구 및 글로벌 개발협력 선진화	○ 학회 및 지자체 연구원과의 협력 강화(⇨추진전략 4) ○ 보도자료 콘테스트, 국토분야 인포그래픽스 작성 등을 통해 연구성과 전달력 제고(⇨추진전략 5) ○ KSP 사업성과가 민간기업의 해외진출로 연결될 수 있도록 노력(⇨추진전략 6)	
3. 경영분야		
○ 연관성이 높은 추진전략(기존⇨변경) (11) 연구행정 서비스의 고도화 (12) 협력적 노사관계 구축 ⇨7 연구행정 선진화 및 건전한 노사관계구축 (1) 우수인력 확충과 인력구조 개선 (2) 경력 단계별 연구역량 강화 프로그램 운영 (10) 공정한 인사·평가시스템 구축 ⇨8 인적역량 강화 및 우수인재 확충 (16) 세종청사 이전 및 후속대책 마련 ⇨9 세종시 이전과 재도약 기반 조성	○ 시차근무 등 유연근무제 확대(⇨추진전략 7) ○ 위촉직 연구원 연간계약직 운용, 저성과자 역량강화프로그램 후속조치 시행(⇨추진전략 8) ○ 세종청사 이전 및 직원 이주·정착을 위한 지원방안 마련(⇨추진전략 9) ○ 세종시대 국토분야 Hub기관으로서 역할 수행을 위한 각종 협의체 구성(⇨추진전략 9)	

부록 2 경영목표 수립과정

일 자	주요 일정	주요 내용
2015. 6. 30	제15대 김동주 원장 취임	·기관운영 목표, 경영철학 및 경영혁신 추진방향 제시
2015. 7. 1	취임식	·신임원장 경영비전 및 철학 제시
2015. 7. 15 ~ 7. 23	전직원 직급별 간담회	·연구환경 및 기관운영 전반에 대한 당면 현안사항 청취
2015. 7. 29	경영목표 수립을 위한 전담반 구성 (임기: 2015. 7.29 ~ 2015. 9.15)	·기획경영본부장(반장) 등 원내 연구 및 행정분야 전문가 12인으로 구성
2015. 7. 30	경영목표 수립 전담반 Kick-off meeting (1차)	·내·외부 환경변화 및 현황 분석 ·수립방향 및 5대 경영목표(안) 검토
2015. 8. 11	경영자문회의 개최	·신임원장 취임 후 경영방향 설정을 위한 외부전문가 (국토분야 관련 주요 학회장 등) 의견 청취
2015. 8. 13	경영목표 수립 전담반 2차 회의	·경영목표별 추진전략(안) 검토
2015. 8. 24	경영목표 수립 전담반 3차 회의	·추진전략별 실천과제(안) 검토
2015. 8. 27	경영목표 수립 전담반 4차 회의	·경영목표-추진전략-실천과제(안) 간의 정합성 검토
2015. 8. 28	부서장 최종 검토회의	·경영목표(안) 최종 검토
2015. 8. 31	경제 인문사회연구원 제출	·경영목표 최종(안) 제출

부록 3 국토연구원 일반현황

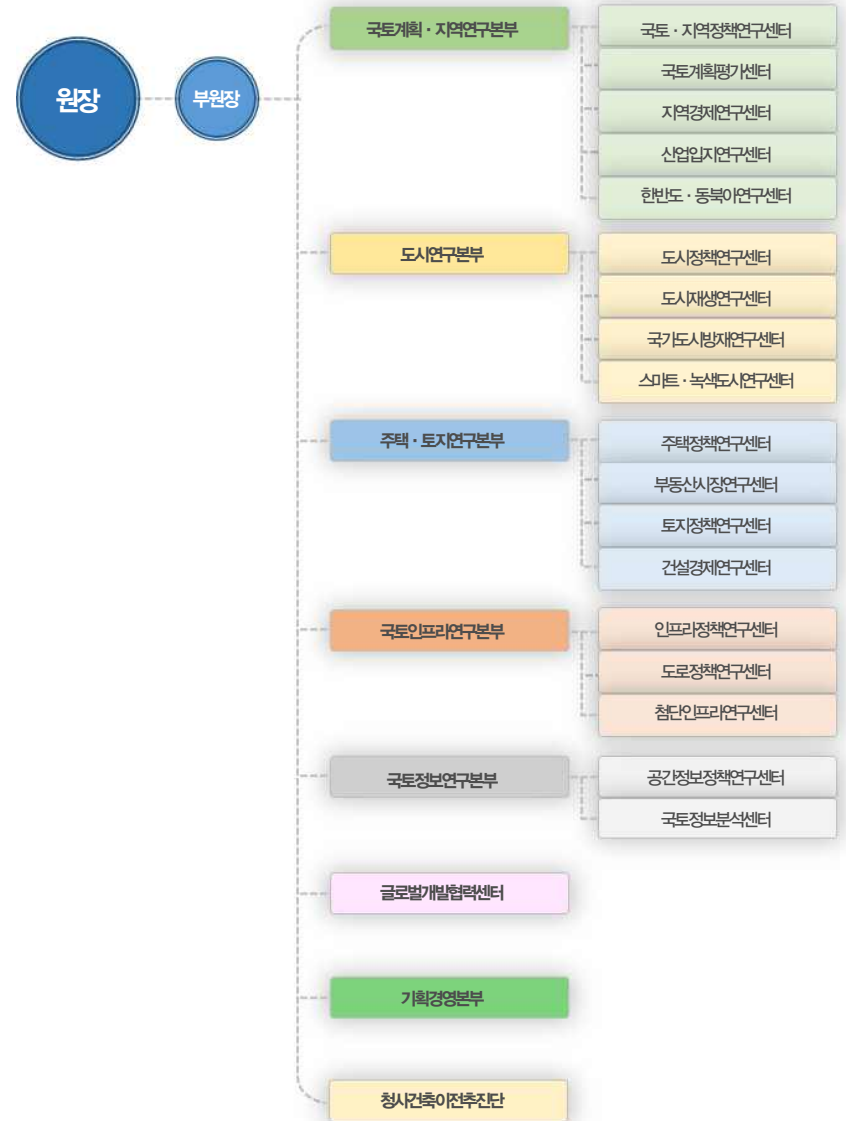
1 연혁

- 1978.10. 「국토개발연구원 육성법」에 의거 개원
- 1981. 5. 한국과학기술원 부설 지역개발연구소 통합
- 1994. 5. 연구원 자체청사 신축 이전 (안양시 평촌 소재)
- 1999. 1. 「정부출연(연)법」에 의거 국토연구원으로 명칭 변경
- 2007. 8. 부설 건축도시공간연구소 설립
- 2010. 12. 글로벌개발협력센터(GDPC) 개소
- 2015. 8. 세종 신청사 기공

2 조직 및 인원

□ 조직

- 5개 연구본부와 18개 연구센터로 구성되어 있으며, 국토개발의 전수와 관련 연구를 위해 글로벌개발협력센터(GDPC) 운영 중
- 연구행정 지원을 위해 기획경영분부를 두고, 세종시로 효율적인 이전추진을 위해 부원장 직속 청사건축이전추진단 설치
※ 2015년 9월 기준



□ 인원

○ 전문박사 99인 등 현원 162인

(단위 : 인)

현 원										
계	정규직					비정규직				인턴
	계	임원	연구직	전문직	행정직	계	연구직	전문직	행정직	
307	162	1	137	5	19	152	122	6	24	12
(106)	(99)	(1)	(97)	(-)	(1)	(7)	(7)	(-)	(-)	(-)

※ 인원은 '15. 8. 기준

※ 괄호안 숫자는 박사학위 취득자

3 예산 현황

○ 정부출연금 193억 원, 자체수입금 479억 원 등 총 695억 원

(단위 : 천원)

구분	수 입		구분	지 출	
합 계	69,493,101	100.0%	합 계	69,493,101	100.0%
1. 정부출연금	19,330,000	27.8%	1. 인 건 비	15,491,646	22.3%
2. 자체수입	47,946,065	69.0%	2. 연구사업비	19,387,848	27.9%
3. 전기이월금	1,885,471	2.7%	3. 경상운영비	1,331,620	1.9%
4. 기타	331,565	0.5%	4. 시 설 비	32,950,422	47.4%
			5. 기타	331,565	0.5%

※ 상기 예산은 경제·인문사회연구회 제190차 이사회(2015.3.27.) 승인 예산임

4 부서별 주요 업무내용

구분	본부	센터명	주요 연구분야
연구 본부	국토 계획 · 지역 연구 본부	국토·지역정책연구센터	국토계획 및 지역계획, 국토·지역정책, 수도권정책 및 계획, 국토환경 및 수자원 등
		국토계획평가센터	국토계획평가, 국토계획체계, 미래국토 및 국토모니터링 등
		지역경제연구센터	지역경제분석, 공간계량분석, 국토개발사업 경제성분석 등
		산업입지연구센터	국가 산업입지정책 및 계획, 산업입지 수요분석, 지역산업 입지계획 등
		한반도·동북아연구센터	통일한반도 및 북한지역계획, 동북아 공간전략, 접경지역 개발계획 등
	도시 연구 본부	도시정책연구센터	국가 도시정책, 도시계획, 설계 및 개발, 도시권정책 및 계획, 도시문화 및 관광 등
		도시재생연구센터	국가 도시재생정책, 도시재생 제도 및 기법, 도시재생 성과평가 및 모니터링 등
		국가도시방재연구센터	국가 도시방재정책, 기후변화 대응 안전국토 및 재해예측, 재해-재난 안전 도시계획 및 정책, 도시 및 지역별 재해취약성 지도 작성 등
		스마트·녹색도시연구센터	스마트도시정책 및 계획, 녹색도시정책 및 계획 등
	주택 · 토지 연구 본부	주택정책연구센터	국가 주택정책, 주택수급 및 주거실태분석, 주거복지정책 등
		부동산시장연구센터	부동산시장 모형개발 및 동향분석, 부동산금융 및 세제, 부동산정책개발 및 효과분석 등
		토지정책연구센터	국가 토지정책, 토지개발, 이용 및 계획제도 등
		건설경제연구센터	건설산업 및 건설경제정책, 건설시장 분석 및 정책, 민간투자 등
	국토 인프라 연구 본부	인프라정책연구센터	국가 인프라 정책, 토지이용융합 교통계획, 대중 및 녹색교통, 철도망 및 물류 등
		도로정책연구센터	국가 도로정책, 도로사업 계획 및 평가, 지자체 도로정비기본계획 평가 등
		첨단인프라연구센터	지능형교통시스템, 교통 빅데이터 및 교통정보 등
국토 정보 연구 본부	공간정보정책연구센터	국가 공간정보인프라정책, 지자체 공간정보정책 등	
	국토정보분석센터	공간정보 분석 및 융복합 활용, 국토공간계획지원체계(KOPSS), 공간빅데이터 및 위성원격탐사 등	
		글로벌개발협력센터(GDPC)	국토개발 경험의 교육·전수, 개도국 국토계획 수립 지원, 개도국 국토개발 컨설팅 등
행정 부서		기획경영본부	연구기획 및 조정, 인사기획 및 경력관리, 예산의 기획 및 편성운영 복리후생, 노사관계, 수입·지출 및 자금운영, 대외협력 업무 발간물 기획·편집 및 발간, 연구 및 경영정보시스템 개발, 운영 및 관리
		청사건축이전추진단	청사 건축 및 이전계획 수립, 직원 이주·정착 관련 지원

5 연구시설, 정기간행물, 국토정보DB

□ 청사현황

- 대지면적 8,155m², 총 연면적 19,961m² (지상10층 지하2층)
- 연구원 사용 9,370m²(47.0%), 임대 4,354m²(21.8%), 주차장 등 6,237m²(31.2%)

□ 정기간행물

- 국토연구(계간, 한국연구재단 등재지), 건설경제(계간), 부동산시장조사분석(계간)
- 국토(월간), 국토정책 Brief(주간), 도로정책 Brief(월간) 등 발간
- Space & Environment (영문, 계간, 해외 일반인 및 전문가 919인 배포)

□ 국토정보 DB

- 연구보고서 및 정기간행물 등 1만 7355건의 모든 원문 DB 구축
- 홈페이지, 전자도서관, 세계도시정보 등을 통해 34만 3387건의 콘텐츠 제공
- 산업입지정보 DB서버, KOPSS시스템, GIS온라인 교육 DB 운영

6 연구실적 및 연구사업 수행현황

□ 연구실적(1979~2015)

- 1978년 개원 이래 총 3,791건의 연구과제를 수행하여 정부의 정책수립 및 집행 지원
- 2015년 8월 현재 기본·수시과제(정부출연금사업) 46건, 수탁과제 101건 등 총 147건의 연구과제 수행

(단위: 건)

구 분	기본과제	수시과제	수탁과제	총 과제수
1979 ~ 1999	471	325	380	1,176
2000 ~ 2009	311	314	1,041	1,666
2010	38	40	82	160
2011	38	44	83	165
2012	35	30	110	175
2013	30	23	111	164
2014	33	25	80	138
2015.8	34	12	101	147
총 계	956	801	1,887	3,644

□ 2015년도 연구사업 목표

국민행복시대를 여는 신국토정책의 선도적 개발

- 어디서나 누구나 행복한 국토정책 개발
- 좋은 일자리를 창출하는 지역발전정책 지원
- 미래창조의 융복합형 정책개발과 성과창출

□ 2015년도 기본·수시과제 목록

- 국토계획 연구분야
 - 미래 국토를 선도하는 국토종합계획의 발전방안 연구
 - 한반도·동북아 공동발전을 위한 북한국토개발 핵심 프로젝트 실천방안 연구
 - 고령인구를 활용한 지역경제 활성화 전략 연구
 - 국토문화자원을 활용한 지역발전전략 연구
 - 국토 유희공간 현황분석과 잠재력 평가방법 연구
 - 매년도 지역산업연관표 작성방안 연구
 - 계획입지의 통합적 공급·관리방안 연구
- 국토관라도시 연구분야
 - 경제산업구조 재편에 대응한 대도시권 발전방향 연구
 - 지방중소도시 활성화를 위한 유형별 발전방향 연구
 - 도심의 기존 기능과 연계한 점진적 도시재생 방안 연구
 - 법정 도시재생사업에서 계획수립 및 절차의 통합적 운영방안 연구
 - 도시활력 증진을 위한 사회적경제 조직 활용방안 연구
 - 공유경제에 기반한 도시내 공간 활용 제고방안 연구
 - 국토·환경계획 연동에 따른 도시계획적 대응방안 연구
 - 성숙사회에 대응한 국토·도시 분야 규제개선방안 연구

- 주택토지 연구분야
 - 부동산시장 여건 변화에 대응한 주거지재생 효과분석 시스템 구축 연구(Ⅲ)
 - 지역 부동산시장의 미시적 동태분석과 정책시뮬레이션 모형 구축 연구(Ⅲ)
 - 공공임대주택 공급체계개선방안 연구
 - 저성장시대 청년층 주거안정을 위한 주택가격 기준 설정에 관한 연구
 - 부동산 간접투자상품시장 활성화 및 경제적 파급효과 연구
 - 건설공사 참여자간 불공정거래관행 개선방안 연구
 - 통일에 대비한 북한지역 주택 및 토지정책 방향 연구

- 국토인프라 연구분야
 - 저성장기의 효율적인 교통투자 전략 연구
 - 지역간 교통수요 예측의 신뢰성 제고를 위한 빅데이터 활용방안 연구
 - ITS 빅데이터를 이용한 도시 모빌리티 분석 및 정책 활용방안 연구
 - 커뮤니케이션 기법을 활용한 도로안정성 향상방안 연구
 - 스마트 셀을 활용한 국가재난 대응방안 연구
 - 지역특성을 고려한 물류단지의 계획적 조성방안 연구

- 국토정보 연구분야
 - 지역밀착형 정책지원을 위한 공간정보 융복합 활용방안 연구
 - 글로벌 공간정보역량 비교분석 및 해외진출전략 연구
 - 스마트정부 구현을 위한 공간정보시스템 클라우드화 전략 연구
 - 정책지도 활용성 제고를 위한 지오인포 그래픽 개발방법론 연구
 - 과학적 국토계획 수립을 위한 공간지식플랫폼 구축 및 활용방안 연구(Ⅲ)

□ 주요 수탁과제

- 국토 라이프라인 연구개발사업 기획(국토교통과학기술진흥원)
- 산업입지 수급계획 수립지침 보완 및 산업단지 수급 적정화 방안연구(국토교통부)
- 도시 기후변화 폭우재해 적응 안전도시 기술 개발(4차년도)
(국토교통과학기술진흥원)
- 한강 자연성 회복과 관광자원화를 위한 종합계획 수립연구

(문화체육관광부·국토교통부·서울시)

- 2015년도 주거실태조사(국토교통부)
- 2015년도 국가공간정보정책 총괄 및 조정사업(국토교통부)
- 2015년 경제개발경험공유사업(KSP) 정책자문 Ⅲ(기획재정부)
- 제주 미래비전 수립(제주특별자치도)

□ 연구관련 지원사업

- 글로벌개발협력 사업
 - 개도국 도시·지역 개발 관리 역량강화를 위한 교육·연수 프로그램 기획 및 운영
 - 주요 국제기구, MDB, 해외 연구기관 및 대학과 공동연구추진 및 세미나 개최
 - ODA 사업 및 MDB 개발 프로젝트 발굴 및 수행
 - 해외 전문가 지식 네트워크 구축 및 관리

- 도시재생지원 사업
 - 도시재생 정책지원 연구를 통해 도시재생 관련 현안 및 정책수요 대응·지원
 - 유관기관 및 다양한 도시재생 사업주체 간의 네트워킹 및 세미나, 포럼 개최 등을 통한 정보공유 및 상호 협력체계 구축
 - 도시재생 환류체계 구축을 위한 공론화 사업
 - 도시재생 성공적 확산을 위한 지식공유사업

- 부동산시장 동향 및 분석연구
 - 부동산시장 관련 현안 및 정책수요 대응 지원
 - 부동산시장소비심리지수(국가승인통계) 및 부동산시장패널조사 조사 및 공표
 - 부동산시장 동향 및 전망, 정책효과 분석 수행

- 전국 초등학교 「국토사랑 글짓기 대회」
- 전국 초등학교를 대상 국토사랑 글짓기 대회 개최
- 국토사랑 글짓기 우수작품집 발간·배포