

국토연구원 원장
경 영 목 표 [안]

2022. 1.

Ⅰ 차 례 Ⅰ

[국토연구원 원장 경영목표]

I. 국내외 환경 변화와 기관위상 분석	1
1. 연구환경 변화와 기관 위상진단	1
2. 대응전략 및 경영방향	3
II. 중장기 발전목표 및 추진전략	6
1. 비전	6
2. 중장기 발전목표	7
3. 중장기 추진전략	8
III. 경영비전, 기관 설립목적, 3대 경영목표 및 9대 추진전략	9
IV. 경영목표별 추진전략 및 연도별 실천계획	10
경영목표 1. 선도적 국토정책 개발 및 국토분야 현안대응 강화	11
경영목표 2. 수요자 친화적 연구성과 확산 및 연구협력 내실화	19
경영목표 3. 공공기관 사회적 가치 실현 및 연구지원 행정 혁신	26

[부 록]

1. 종전 경영목표와 연계성 및 차별성	36
2. 경영목표 수립과정	37
3. 국토연구원 일반현황	39

I . 국내외 환경변화와 기관 위상 분석

1 연구환경 변화와 기관 위상진단

■ 국토정책이 국민 삶 중심으로 전환 중

- (개발지향형 국토정책 한계) 고도성장 시대 공급중심의 하드웨어 확충에 기반한 개발도상국형 국토정책 패러다임이 한계에 직면
 - 물리적 개발에서 벗어나 국민의 삶의 질 향상과 새로운 성장동력을 창출할 '선진국형 국토정책'으로 전환 필요
- (국토여건 변화) 기후위기, 전염병 확산, 4차 산업혁명 등 글로벌 메가트렌드 뿐만 아니라 저성장·저출산·고령화에 따른 인구감소, 수도권-비수도권 간 격차, 부동산 가격 상승, 실업, 가계부채, 남북관계 정체 등 국토환경과 국민 생활 여건이 급속하게 변화
 - 지속가능하고 미래지향적인 국토발전 패러다임을 제시하고, 국가 및 지역의 새로운 성장동력 발굴, 한반도 평화 프로세스 진전에 대비한 한반도 국토 비전에 대한 선도적 방향 모색이 시급한 상황
- (국민요구 증대) 부동산시장 안정화, 탄소중립 국토의 실현, 지역 인구위기와 국토균형발전, 코로나 확산으로 인한 건강과 안전에 대한 국민요구 증대
 - 국가정책의 수립 및 추진과정에서 국민의 요구가 증대됨에 따라 국민이 필요로 하는 현안 문제에 적극적으로 대응하고, 과학적·객관적인 증거에 기반한 실사구시적 연구를 수행하는 국책기관으로 위상 전환 시급

■ 고객환경 변화

- (국민 고객) 다양한 연구 수행 및 성과추적에도 불구하고, 연구성과에 대한 국민적 체감도는 낮은 상황
 - 국민 삶의 질 개선을 위한 현안 대응형 연구 강화 및 국민 눈높이에 맞는 성과 확산전략 마련 필요
- (정책 고객) 정부 정책에 대한 지속적인 대응에도 불구하고 현안 문제 해결을 위한 구체적 대안과 미래 대비 중장기 전략을 동시에 요구
 - 정책 고객과 소통을 확대하여 연구성과가 현장의 정책으로 이어질 수 있도록 협력체계를 강화하고, 실현가능한 구체적 대안 제시를 통해 현재와 미래에 동시 대응 필요
- (해외 고객) 한국의 국토개발경험에 대한 개발도상국의 지속적인 관심과 함께 기후변화 대응, 신남방·신북방정책 등 국제기구 및 동아시아 국가와의 협력 방안 다각화에 대한 요구 증대
 - 국제협력 내실화 및 한국 국토개발 정책 경험의 공유·확산체계 마련 필요

■ 대내외 연구환경 변화

- (외부) 대학, 지역연구기관, 민간연구소 등 국토 분야 연구 주체의 다변화로 인해 국토 분야 최고 종합연구기관 위상에 도전 직면
 - 도시·지역·주택·부동산 등 국토연구원의 전통적 연구영역에서 공공·민간 분야의 다양한 연구조직 및 기관 설립으로 인해 국토연구원의 절대적 우위 약화
 - 국토연구원 중심으로 국토 분야 유관 기관과의 연구·협력 네트워크를 확대하여 국토 부문 최고 연구기관으로서의 위상 강화 필요
- (내부) 관행적 조직 문화와 경직적 조직 운영으로 대외 경쟁력 지속 감소
 - 기관 설립 후 40여년 동안 구축된 조직문화가 시대변화를 따르지 못하면서, 종적·횡적 소통이 부족하고 조직 운영의 투명성과 업무성과에 대한 보상체계가 취약해짐
 - 신진 우수인력을 확보·육성하고, 공정하고 투명하게 기관을 운영함으로써 국토부문 최고 국책연구기관에 부합하도록 조직 혁신과 활력을 증대할 필요

■ 국토연구원 위상 진단

- (현재) 외부와의 경쟁 심화 속에서도 국토계획, 균형발전, 도시정책, 국토정보 등 국토분야 전반의 정책 개발, 계획 수립 및 기초연구 수행에서 국토분야 최고연구기관으로서 중추적 역할 수행
 - 제5차 국토종합계획 수립, 제4차 수도권정비계획수립, 고속도로 및 국도·국지도 중장기계획, 국가도시재생기본방침 수립 및 개정, 국가공간정보정책 총괄, 혁신도시 정책평가 등 국토분야 핵심 계획수립 및 정책개발
 - 국토연구원 학술지인 「국토연구」는 2020년 국제·지역개발분야 학술지 중 KCI 영향력 지수 1위를 차지
- (지난 임기(2018-2020) 경영목표 성과평가) 지난 임기 3년 연속 종합평가 A등급을 달성하는 등 연구·경영 분야 전반에 많은 성과를 거두었으나, 시급한 국민적 요구에 대응하기 위한 정책 연구 및 조직역량 확대를 위해 지속적인 경영 혁신 필요
 - 전염병 확산으로 인한 국민 안전 위협, 국가 온실가스 감축 목표에 따른 국토·도시 차원의 탄소 감축 방안에 대한 요구 증대, 부동산시장 불안정으로 인한 주거 위기 및 양극화 심화 등 다양한 현안 문제에 대응하기 위한 연구 및 성과확산 전략과 함께 중장기 국토정책을 선도할 연구기획 필요
 - 구성원 역량개발을 위한 교육훈련 기회 확대, 연구원 업무 효율화를 위한 물리적·제도적 환경 개선 등 소통과 협력을 통한 지속적인 경영 혁신 및 제도개선 필요

- ▶ 국토연구원은 설립 후 40여년 동안 우리나라 국토·도시발전을 위한 핵심 국책연구기관 역할 수행
- ▶ 지난 임기의 경영비전과 방향은 계승하되 대내외 환경 변화를 고려하여 새롭게 혁신적인 국토분야 싱크탱크로 재도약하기 위한 추진전략과 실천과제 제시

2 대응전략 및 경영방향

■ SWOT 분석

● 강점요인(Strength)

- 국토정책 분야 종합연구기관으로서 브랜드 가치 보유
- 국토, 도시, 주택, 인프라, 공간정보 등 분야별 최고 전문 연구역량 확보
- 국내 최고·최다 국토 분야 지식자산 및 정보 시스템 보유
- 국내외 연구기관, 대학, 중앙부처, 지자체 등과 긴밀한 정책연구 네트워크 구축

● 약점요인(Weakness)

- 국토의 미래 변화에 대응한 체계적·종합적 연구수행체계 미흡
- 낮은 출연금 예산 및 높은 수탁 연구 비중으로 인한 기관 고유 연구 소홀
- 업무량 중심의 평가체제로 인한 업무 과중 및 창의적 연구활동에 대한 동기 부여 미흡
- 경직된 조직 운영으로 연구수요의 변화에 즉각적인 대응 부족

● 기회요인(Opportunity)

- 세종시 이전으로 세종에 집적된 정부부처 및 국책연구기관과 협력 기회 증대
- 탄소중립, 공간 빅데이터, 스마트 인프라 구축 등 새로운 연구 수요 증가
- 비대면 방식의 대국민 연구성과 확산 채널 다각화
- 한국 국토개발에 대한 개도국의 지속적인 관심 및 동아시아 협력 연구 요구 증대

● 위협요인(Threat)

- 대학, 지역연구원, 민간 등 국토 분야 경쟁 연구기관 증가로 인한 경쟁 심화
- 코로나19, 주거 불안정 등 즉각적·구체적 현안 대안 제시 요구
- 환경·사회·윤리적으로 지속 가능한 책임경영체계 도입에 대한 사회적 압력 증대
- 세종시 이전 이후 신규 우수인력 확보 어려움 및 대학 등으로 인력 유출 심화

■ 기관의 외부환경 변화 및 내부 역량에 대한 종합적 분석

		강점(S)	약점(W)
		내부환경 분석	[S1] 국토정책 종합연구기관으로서 브랜드 가치 보유 [S2] 국토, 도시, 주택, 인프라, 공간정보 등 분야별 최고 연구역량 확보 [S3] 국토분야 자산 및 정보시스템 보유 [S4] 우수한 정책연구 네트워크
외부환경 분석			
기 회 (O)		[SO전략] 강점기반 기회활용	[WO전략] 약점보완 기회활용
	[O1] 정부부처 및 국책 연구기관과 협력기회 증대 [O2] 탄소중립, 공간빅데이터 등 새로운 연구수요 증가 [O3] 비대면 방식 대국민 연구성과 확산채널 다각화 [O4] 한국 국토개발 경험에 대한 관심 및 동아시아 협력연구 요구 증대	■ 선도적 국토정책 연구 강화 [S1·S2·S3+O1·O2] ■ 국내 연구협력 네트워크 강화 [S1·S2·S4+O1] ■ 글로벌 연구협력 네트워크 내실화 [S1·S4+O4]	■ 전주기적 연구관리체계 강화 [W1·W2+O1·O2] ■ 국민수요 연구 발굴 및 수행 [W1+O2·O3] ■ 목적지향형 연구조직 운영 [W1·W4+O1·O2]
위 협 (T)		[ST전략] 강점기반 위협대처	[WT전략] 약점보완 위협회피
	[T1] 경쟁 연구기관 증가로 인한 경쟁 심화 [T2] 코로나19 등 주요현인에 대한 즉각적 대처 요구 [T3] 지속가능한 책임경영체계 도입 압력 증대 [T4] 세종시 이전 이후 신규 우수인력 확보 어려움 및 인력유출 심화	■ 국토분야 현안연구 확대 [S1·S2+T2] ■ 국민 눈높이 연구성과 확산 [S1·S2+T2·T3] ■ 지속가능한 책임경영체계 확립 [S3·S4+T2·T3]	■ 민주적 소통 및 상생적 노사협력 [W3·W4+T3] ■ 공정한 평가 및 우수 인력 양성 체계 구축 [W3·W4+T1·T4] ■ 재정의 안정적 확보 [W2+T1·T3]

■ SWOT 분석을 통한 3대 경영목표 설정



Ⅱ. 중장기 발전목표 및 추진전략

1 비전

■ “국민과 함께 지속가능한 국토발전을 선도하는 정책연구기관”

- 국토연구원은 1978년 국토자원의 효율적인 이용·개발·보전에 관한 정책을 종합적으로 연구함으로써 국토의 균형발전과 국가 경쟁력 제고, 국토의 지속가능한 발전, 국민 생활의 질 향상에 기여하기 위해 설립되었음
- 근래 국토의 물리적 인프라 개발에 기반한 국가 성장방식이 한계에 봉착하면서 변화와 개혁을 주도할 수 있는 지속가능하고 미래지향적인 국토발전 전략이 더욱 중요해지고 있음
 - 기후위기, 전염병 확산, 4차 산업혁명, 인구감소, 수도권-비수도권 간 격차, 부동산 가격 상승 등 국토발전 여건변화에 보다 적극적으로 대응할 수 있는 정책대안 제시가 필요
- 급변하는 대내외환경 및 사회적 이슈에 대해 선제적·예견적 연구뿐만 아니라 과학적·객관적인 증거에 기반하여 즉각적 처방이 가능한 실사구시적 정책대안을 제시해야 하는 사회적 요구도 증대되고 있음
- 특히 국민참여를 통해 국민이 필요로 하는 연구를 수행하고, 국민 눈높이에 맞게 연구성과를 확산함으로써 국민과 지속적으로 소통하고 국민의 정책수용성을 확대해야할 의무도 있음
- 국토연구원은 새로운 국토 패러다임 변화에 대응하기 위한 중장기 국토전략을 제시하고, 국민이 원하는 연구과제를 발굴·수행·정책화함으로써 공공기관의 공공성·사회성을 더욱 강화하고자 함
- 이러한 시대적 요구와 국토연구원 설립목적 및 현재의 시대적 요구를 반영, 기관의 비전을 “국민과 함께 지속가능한 국토발전을 선도하는 정책연구기관”으로 설정

2 중장기 발전목표

■ 국토 분야 메가트렌드와 주요 현안에 능동적으로 대응하는 활용도 높은 연구 수행

- 현재 우리 국토는 지역 인구감소 위기, 기후변화와 탄소중립, 기술변화와 4차 산업혁명 같은 국토 분야 메가트렌드 뿐만 아니라 코로나19 극복, 한국판 뉴딜 실현, 부동산 가격안정, 산업위기지역 재생 등 주요 현안에 능동적으로 대응하고 국민의 삶의 질 개선과 지속가능한 국토를 만들기 위한 중장기 국토정책을 요구하고 있음
- 이를 위해 국토연구원의 위상에 부합하는 주제에 연구력을 집중하고, 구체적이고 실행 가능한 대안을 제시하는 활용도 높은 연구를 발굴·수행하고자 함
- 차기 정부 국토분야 핵심정책에 대한 지원뿐만 아니라 국민의 민생현안 해결을 위한 구체적 대안을 제시함으로써 지속 가능한 국토조성을 위한 선도적 연구를 수행할 것임

■ 국책연구기관의 사회적 가치 실현 및 지역사회 공헌

- 국민 관심 현안에 대한 시의성 높은 연구를 수행하고, 국민 눈높이에 맞는 연구성과를 제공함으로써 국민과의 소통 확대
- 정책고객인 국민 및 정부부처와의 소통 및 연구·협력 네트워크를 강화하고, 연구원이 소재한 세종시 및 충청권의 지자체, 대학, 지역연구원의 지속적인 협력을 통하여 지역사회에 공헌
- 국민에게 인정받고 사랑받을 수 있도록 국책연구기관으로서의 책임과 역할을 다하겠음

■ 소통과 협력을 통한 지속적인 경영 혁신 및 제도개선

- 급변하는 대내외 환경에 신속하게 대응할 수 있도록 조직을 개편하고, 투명하고 공정한 평가체계 도입 및 우수 인재 육성을 통하여 지속 가능한 경영시스템을 확립
- 구성원 간의 민주적 토론과 협의에 기반하여 지속적으로 제도를 개선함으로써 조직의 창의성과 혁신성을 극대화하고, 직급·부서·직책에 상관없이 상생하는 조직문화를 정착

3 중장기 추진전략

■ 중장기 국토정책 선도 및 국토 분야 현안 대응 연구 강화

- 지속가능한 국토 도시 조성, 균형발전 및 지역경쟁력 강화를 위한 전략 수립, 국민 주거 안정을 위한 주택 및 부동산시장 연구, 기술변화와 4차 산업혁명 대응을 위한 첨단국토 연구 등 변화와 개혁을 주도할 중장기 국토정책을 선도
- 부동산시장 안정화, 국민이 체감할 수 있는 현안 대응형 연구를 강화하고, 이를 즉시 수행할 수 있는 연구수행체계 기반 구축
- 국민·정부부처 등 정책고객의 연구수요 반영을 위한 체계적 연구기획기능 구축, 증거기반 연구 수행체계 확립 및 연구성과의 정책화 강화를 통해 국민이 필요로 하는 연구 결과물 적시 생산

■ 국민 소통 확대를 통한 연구 성과 확산 및 연구 네트워크 내실화

- 청소년, 일반인, 전문가 등 다양한 국민 눈높이에 맞는 국토 현안 및 국토정보 소통 콘텐츠를 제작하여 다양한 채널을 통해 연구성과를 확산
- 연구회·대학 및 유관학회·연구원 등과의 공동연구 및 MOU 체결, 공동세미나 확대 등을 통해 미래지향적 국토정책 선도
- 국제기구, 해외 연구기관 등과 성과창출이 가능한 사안별 교류를 확대하여 국제협력 내실화 및 한국 국토 및 도시개발 경험의 공유 확산

■ 공공기관 사회적 가치 실현 및 연구지원 행정 혁신

- 환경친화적이고 지역사회 및 구성원과 지속적으로 소통·협력하는 경영체계 확립
- 다양한 연구수요에 효율적으로 대응하기 위하여 탄력적 연구조직 운영 및 구성원 역량개발 기회를 확대하고, 민주적 토론과 협의에 기반한 공정하고 투명한 평가체계 구축
- 연구원 개방, 자산 기부, 연구원 보유 지식 및 공공데이터 공개 등을 통해 공공기관의 사회적 가치 실현을 위해 노력
- 직원 간 화합과 상생발전 촉진을 위한 연구지원제도 개선사항 발굴

Ⅲ. 경영비전, 기관 설립목적, 3대 경영목표 및 9대 추진전략

■ 경영비전

국민과 함께 지속가능한 국토발전을 선도하는 정책연구기관

■ 기관 설립목적

국토자원의 효율적인 이용·개발·보전에 관한 정책을
종합적으로 연구함으로써
국토의 균형발전과 국가 경쟁력 제고,
국토의 지속가능한 발전, 국민생활의 질 향상에 기여

■ 경영목표 및 추진전략

I.	선도적 국토정책 개발 및 국토분야 현안대응 강화	I-1. 지속가능한 국토조성을 위한 선도적 국토정책 연구
		I-2. 국토 분야 주요 현안대응 연구 강화
		I-3. 국민이 신뢰하는 연구성과 도출을 위한 연구관리체계 강화
II.	수요자 친화적 연구성과 확산 및 연구협력 내실화	II-1. 국민 눈높이에 맞는 연구성과 확산체계 강화
		II-2. 국내 연구협력 네트워크 강화
		II-3. 글로벌 연구협력 네트워크 내실화
III.	공공기관 사회적 가치 실현 및 연구 지원 행정 혁신	III-1. 지속가능한 책임경영체계(ESG) 확립
		III-2. 연구 수월성 제고를 위한 연구조직 운영
		III-3. 직원 사기 증진을 위한 연구지원 행정 혁신

Ⅳ. 경영목표별 추진전략 및 연도별 실천계획

【경영목표 추진전략 및 실천과제】

경영 목표	추진 전략	실천과제
Ⅰ. 선도적 국토정책 개발 및 국토분야 현안대응 강화	Ⅰ-1. 지속가능한 국토조성을 위한 선도적 국토정책 연구	[Ⅰ-1-①] 지속가능한 국토도시 조성연구 수행 [Ⅰ-1-②] 기술변화와 4차 산업혁명 대응을 위한 첨단국토 연구수행 [Ⅰ-1-③] 국토균형발전·지역경쟁력 강화 및 통일 한반도 국토비전 수립을 위한 전략연구 수행 [Ⅰ-1-④] 국민 주거안정을 위한 주택·토지 및 부동산 시장연구 수행
	Ⅰ-2. 국토 분야 주요 현안 대응 연구 강화	[Ⅰ-2-①] 국토 분야 민생 현안 연구 수행 [Ⅰ-2-②] 국토 분야 현안 대응 연구수행체계 강화
	Ⅰ-3. 국민이 신뢰하는 연구성과 도출을 위한 연구관리체계 강화	[Ⅰ-3-①] 체계적·예견적 연구기획기능 구축 [Ⅰ-3-②] 증거기반 연구수행체계 확립 [Ⅰ-3-③] 연구성과의 정책화 전략 강화
Ⅱ. 수요자 친화적 연구성과 확산 및 연구네트워크 내실화	Ⅱ-1. 국민 눈높이에 맞는 연구성과 확산체계 강화	[Ⅱ-1-①] 뉴미디어를 활용한 연구성과 대국민 소통 강화 [Ⅱ-1-②] 국민 참여형 국토 정보·지식·교육 콘텐츠 제작 확대
	Ⅱ-2. 국내 연구협력 네트워크 강화	[Ⅱ-2-①] 국회, 정부부처 및 연구회와 연구협력 강화 [Ⅱ-2-②] 학계, 지자체, 지역연구원 및 민간연구소와 연구협력 강화
	Ⅱ-3. 글로벌 연구협력 네트워크 내실화	[Ⅱ-3-①] 글로벌 연구협력 기능 강화 [Ⅱ-3-②] 글로벌 국토 콘텐츠 공동 개발
Ⅲ. 공공기관 사회적 가치 실현 및 연구지원 행정혁신	Ⅲ-1. 지속가능한 책임경영 체계(ESG) 확립	[Ⅲ-1-①] 저탄소 친환경 경영체계 정립 [Ⅲ-1-②] 사회공헌 경영체계 정립 [Ⅲ-1-③] 공정하고 투명한 윤리경영체계 정립
	Ⅲ-2. 연구수월성 제고를 위한 효율적인 연구조직 운영	[Ⅲ-2-①] 목적지향형 연구조직 운영 [Ⅲ-2-②] 공정한 평가체계 확보 및 우수인력 양성체계 구축
	Ⅲ-3. 직원 사기 증진을 위한 연구지원 행정혁신	[Ⅲ-3-①] 재정의 안정적 확보 및 효과적 연구활동 지원 [Ⅲ-3-②] 물리적·제도적 연구환경 개선

경영목표 1 **선도적 국토정책 개발 및 국토분야 현안대응 강화**

▷ 현황과 전략 ◁

현황 및 필요성	<ul style="list-style-type: none"> ■ 기후위기 대응 및 탄소중립 사회에 대한 요구 증가에 따른 국토 도시 분야 대응 전략 마련 필요성 대두 ■ 지역 간 소득 및 성장 양극화와 국토균형발전에 대한 요구 증대, 저출산·고령화에 따른 지역인구감소 대응, 부동산 시장 변동성 심화 및 안정적 주거확충에 대한 요구 증대에 대비한 선도적 국토 정책 연구 필요 ■ 감염병 확산 및 장기화에 따른 국민 건강 안전 필요성 및 개발 중심의 기존 국토·도시 조성 전략에 대한 수정 요구 증가 ■ 급변하는 대내·외적 환경변화에 따라 긴밀하면서도 신속한 부처와의 협력 연구 증대 ■ 미래지향적 연구 및 국토 분야 주요 현안에 대한 신속 대응과 정책기여도 향상을 위한 연구기획·관리체계의 전환 필요성 증대
개선방향	<ul style="list-style-type: none"> ■ 탄소중립 시대를 선도하고 지속가능한 국토조성을 위해 국토 분야 메가 트렌드에 적극적으로 대응하는 중장기적 국토정책 연구 확대 ■ 관련 부처와 긴밀히 협력하면서 구체적이고 실행 가능한 대안 제시 연구 확대 ■ 현안 대응 연구 촉진을 위한 신속·효과적인 연구지원체계 구축
추진전략	<p>① 지속가능한 국토조성을 위한 선도적 국토정책 연구</p> <ul style="list-style-type: none"> - 지속가능한 국토도시 조성연구 수행 - 기술변화와 4차 산업혁명 대응을 위한 첨단국토 연구수행 - 국토균형발전·지역경쟁력 강화 및 통일 한반도 국토비전 수립을 위한 전략연구 수행 - 국민 주거안정을 위한 주택·토지 및 부동산 시장 연구 수행 <hr/> <p>② 국토 분야 주요 현안 대응 연구 강화</p> <ul style="list-style-type: none"> - 국토 분야 민생 현안 연구 수행 - 국토 분야 현안 대응 연구수행체계 강화 <hr/> <p>③ 국민이 신뢰하는 연구성과 도출을 위한 연구관리체계 강화</p> <ul style="list-style-type: none"> - 체계적·예견적 연구기획기능 구축 - 증거기반 연구수행체계 확립 - 연구성과의 정책화 전략 강화

연도별 실천계획: 경영목표 1

실천과제	성과목표	연도별 실천계획		
		2022	2023	2024
추진전략	1-1. 지속가능한 국토조성을 위한 선도적 국토정책 연구			
①지속가능한 국토도시 조성연구 수행	시대 변화에 따른 새로운 국토·도시 계획 제도 구축 및 전략 마련	(1-4분기) 포스트 코로나 시대 국토도시공간 조성방안 연구, 국토도시계획 제도 운영실태 연구, 개발제한구역 관리방안 연구	(1-4분기) 국토도시계획 제도 개편방안 연구 (3-4분기) 새로운 국토도시계획제도 개편방향 세미나 개최	(1-4분기) 새로운 국토도시계획 제도 구축 세부전략 및 실행방안 연구 (4분기) 관련 법률 제개정 지원
	국가온실가스감축 목표 달성을 위한 국토교통분야 탄소중립 전략수립 및 법제도 개선	(1-4분기) 건물·도시·수송 등 국토분야 탄소배출 감축방안 연구 수행	(1-4분기) 탄소중립 도시계획 개선방안 연구, 다기능 그린인프라 확충 연구	(1-4분기) 기후위기 대응 및 안심국토 실현을 위한 방재정책 연구
② 기술변화와 4차 산업혁명 대응을 위한 첨단국토 연구 수행	스마트시티 고도화 및 디지털 트윈 기반 구축을 위한 제도 마련	(1-4분기) 제7차 국가공간정보 기본계획 수립 (2-4분기) 디지털 트윈 기반 스마트시티 고도화방안	(1-4분기) 디지털트윈 기반 스마트시티 확산 연구, 스마트 국토 실현을 위한 제도개선과제 발굴 연구	(1-4분기) 공간정보생태계 활성화 방안 연구
	첨단 인프라 및 모빌리티 전환을 위한 계획 수립	(1-4분기) 모빌리티 빅데이터 기반 활동-통행 행태 분석방법 연구 (1-4분기) 자율주행차를 위한 디지털 도로 인프라 마련을 위한 연구(R&D)	(1-4분기) PM, 자율차 등 차세대 모빌리티 확산에 대응한 인프라 구축방안 연구 (1-4분기) 미래 모빌리티를 위한 물리적, 디지털 인프라 구축을 위한 민간-공공 협력방안 연구	(1-4분기) 모빌리티 전환 관련 법제도 개선방안 연구 (2-4분기) 모빌리티 전환을 위한 인프라 평가체계·계획연구 및 관련 세미나 개최
③ 국토균형발전·지역경쟁력 강화 및 통일 한반도 국토비전 수립을 위한 전략 연구 수행	국토균형발전 전략 수립 및 모니터링 체계 고도화	(1-4분기) 초광역권 육성 등 지역 간 협력지원 방안, 지방 중소도시 활력 증진 방안 연구 (4분기) 균형발전 동향분석 및 모니터링	(1-4분기) 수도권 발전성과 공유방안 연구, 지역관점의 쇠퇴·소외지역(인구감소지역, 산업위기지역 등) 활성화방안 연구 (4분기) 균형발전 동향분석 및 모니터링	(1-4분기) 새로운 지역혁신 거버넌스 구축방안 연구 (4분기) 균형발전 동향분석 및 모니터링
	지역경쟁력 강화 및 혁신공간 창출을	(1-4분기) 지역혁신성장을 위한	(1-4분기) 도심융합 특구, 캠퍼스 혁신파크	(1-4분기) 지역혁신 거점 육성 및 지원을

실천과제	성과목표	연도별 실천계획		
		2022	2023	2024
	위한 전략 수립 및 법제화	지역대학 협력방안, 비수도권 혁신공간 창출 방안, 혁신거점 기업 유치 방안 연구	등 지역혁신거점 육성정책 개선방안 연구	위한 정책통합방안 연구
	남북협력 및 한반도 국토비전 수립	(1-4분기) 남북 경제협력 촉진을 위한 남북·북중 접경지역 발전 및 교류 협력방안 연구	(1-4분기) 신남방-신북방정책과 연계한 한반도 발전전략 수립 연구	(1-4분기) 통일 한반도 국토비전 수립 연구
④ 국민 주거안정을 위한 주택·토지 및 부동산 시장 연구 수행	토지 공공성 강화를 위한 조사·분석 및 법제도 개선	(1-4분기) 토지정책 기초조사 연구	(1-4분기) 토지정책 기초조사 연구	(1-4분기) 토지정책 기초조사 연구
		(2-4분기) 개발이익 환수제도 및 손실보상제도 개선방안	(2-4분기) 토지관련 조세체계 개편방안	(2-4분기) 국외 토지제도 및 미지급용지 보상방안
	주거 안정성 강화를 위한 전략 마련	(1-4분기) 공익성 평가지원시스템 구상	(1-4분기) 공익성 평가지원시스템 구축	(1-4분기) 공익성 평가지원시스템 운영
		(1-4분기) 주거정책 해외 국가 심층 분석	(1-4분기) 주거정책 해외 사례 심층 분석	(1-4분기) 주거정책 해외 사례 심층 분석
선제적·체계적 부동산 투기 및 위기 방지 전략 수립	(1-4분기) 한국형 주거한계가구 특성 및 진단 방안 연구	(1-4분기) 주거와 서비스 연계를 통한 주거안정성 강화 방안 연구	(1-4분기) 아동양육가구 주거안정성 강화방안 연구	
	(1-4분기) 부동산 정책체계 개편 중장기 로드맵 작성	(1-4분기) 부동산 정책체계 개편 중장기 로드맵 수정보완	(1-4분기) 신기술(인공지능 등) 기반 부동산시장 전망체계 구축	
		(2-4분기) 부동산시장 안정을 위한 시장위험진단지수 개발 연구	(2-4분기) 부동산자산 감안 종합소비자 물가지수 개발(가칭 KRIHS-CPI)	(2-4분기) 지역 인구변화를 고려한 부동산시장 관리방안 연구
추진전략		1-2. 국토 분야 주요 현안 대응 연구 강화		
① 국토 분야 민생 현안 연구 수행	부동산시장 모니터링을 위한 조사·통계 개발	(1-4분기) 부동산 활동조사 기획 및 시범조사(수도권)	(1-4분기) 부동산 활동조사 시범조사 평가 및 확대(전국)	(1-2분기) 부동산 활동조사 결과 검토
		(2-4분기) 부동산투기 예고지수, 부동산시장 버블위험지수 개발	(2-4분기) 글로벌 주요 도시 주택가격 정보 시스템 구축	(3-4분기) 부동산 활동조사 국가승인통계 추진

실천과제	성과목표	연도별 실천계획		
		2022	2023	2024
		(4분기) 웹기반 국민체감형 부동산 정보 확대	(2-4분기) 부동산 데이터맵 기획 및 설계	(4분기) 부동산 데이터맵 운용
	세대별 주거이슈와 정책인식조사를 통한 맞춤형 주거정책개발	(1-4분기) 3040 유자녀 가구의 주거이슈와 정책인식 조사	(1-4분기) 5060 중장년 1인가구의 주거이슈와 정책인식 조사	(1-4분기) 2070세대통합 주거이슈와 체감형 주거지표 개발
		(2-4분기) 토지수용사업별 공익성 협의방안	(2-4분기) 외국인 토지제도 개선방안	(2-4분기) 토지정보관리체계 개선방안
지역활력 제고를 위한 도시·지역재생 활성화 전략 마련	(1-4분기) 도시재생 뉴딜정책 성과검토	(1-4분기) 도시재생 법제도 개편연구	(1-4분기) 도시재생 부처 간 연계방안 연구	
	(2-4분기) 도시재생 현안대응 정책연구 수행	(2-4분기) 도시재생 현안대응 정책연구 수행	(2-4분기) 도시재생 현안대응 정책연구 수행	
	(4분기) 도시재생 공론화 세미나 개최	(4분기) 도시재생 활성화를 위한 정책방안 세미나 개최	(4분기) 도시재생 성과종합 세미나 개최	
② 국토 분야 현안 대응 연구수행 체계 강화	현안대응을 위한 국토이슈리포트, 워킹페이퍼 등 소규모 연구 활성화	(1분기) 국토이슈 리포트 및 워킹페이퍼 발간제도 및 현황 검토	(1분기) 국토이슈 리포트 및 워킹페이퍼 공론화 실적 검토 및 우수과제 포상	(1분기) 국토이슈 리포트 및 워킹페이퍼 공론화 실적 검토 및 우수과제 포상
		(2분기) 국토이슈 리포트 및 워킹페이퍼 발간 규정 개선		
		(1-4분기) 국토이슈 리포트 및 워킹페이퍼 정기공모 및 수행	(1-4분기) 국토이슈 리포트 및 워킹페이퍼 정기공모 및 수행	(1-4분기) 국토이슈 리포트 및 워킹페이퍼 정기공모 및 수행
	수시과제 발굴 및 수행체계 개편	(1분기) 원내외 수시과제 수요분석 및 발굴계획 수립	(1분기) 전년도 수시과제 현안대응 성과평가 및 수요분석, 발굴계획 수립	(1분기) 전년도 수시과제 현안대응 성과평가 및 수요분석, 발굴계획 수립
		(2분기) 수시과제 정기공모 및 수행	(2분기) 수시과제 정기공모 및 수행	(2분기) 수시과제 정기공모 및 수행
		(3-4분기) 외부요청 수시과제 수행	(3-4분기) 외부요청 수시과제 수행	(3-4분기) 외부요청 수시과제 수행

실천과제	성과목표	연도별 실천계획		
		2022	2023	2024
추진전략	1-3. 국민이 신뢰하는 연구성과 도출을 위한 연구관리체계 강화			
① 체계적·예견적 연구기획기능 구축	데이터 기반 연구수요 전망 체계 수립	(1-2분기) 중장기 연구기획 로드맵 수립 (1-4분기) 2022 빅데이터 기반 국토교통부문 미래전망 및 연구수요 조사	(1-2분기) 중장기 연구기획 로드맵 보완 (1-4분기) 2023 빅데이터 기반 국토교통부문 미래전망 및 연구수요 조사	(1-2분기) 중장기 연구기획 로드맵 보완 (1-4분기) 2024 빅데이터 기반 국토교통부문 미래전망 및 연구수요 조사
	국민·정부 등 정책고객 연구수요 수렴	(1-2분기) 2022 정책연구기획위원회 구성 및 운영 (1-2분기) 국민제안 연구이슈 및 수요조사 (1-4분기) 미래국토 리더스포럼, 정책수요자 세미나 및 간담회 개최	(1-2분기) 2023 정책연구기획위원회 구성 및 운영 (1-2분기) 국민제안 연구이슈 및 수요조사 (1-4분기) 미래국토 리더스포럼, 정책수요자 세미나 및 간담회 개최	(1-2분기) 2024 정책연구기획위원회 구성 및 운영 (1-2분기) 국민제안 연구이슈 및 수요조사 (1-4분기) 미래국토 리더스포럼, 정책수요자 세미나 및 간담회 개최
② 증거기반 연구수행체계 확립	데이터 수집·가공체계 고도화 및 공유체계 활성화	(1-3분기) 국토 모니터링연구센터 및 국토데이터랩 확대 개편 (1-2분기) 연구데이터 수집·운영관리 제도 수립	(1-4분기) 국토교통 민관 빅데이터 수집 및 대국민 공유 (1-2분기) 연구데이터 수집·운영관리 제도 평가 및 개선사항 도출	(1-4분기) 국토교통 민관 빅데이터 수집 및 대국민 공유 (1-2분기) 연구데이터 수집·운영관리 제도 평가 및 개선사항 도출
	데이터 분석 역량 강화 및 분석기반 구축	(1분기) 데이터 분석 및 활용 교육·훈련 수요 조사 (2-4분기) 데이터 분석 교육 시행 (4분기) 데이터 분석 및 활용 교육·훈련제도 점검 (1-4분기) (빅)데이터 분석기반 구축 (서버, SW)	(1-4분기) 데이터 분석 교육 시행 (4분기) 데이터 분석 및 활용 교육·훈련제도 점검 (1-4분기) (빅)데이터 분석기반 확대	(1-4분기) 데이터 분석 교육 시행 (4분기) 데이터 분석 및 활용 교육·훈련제도 환류체계 점검 (1-4분기) (빅)데이터 분석기반 강화 및 환류체계 점검
③ 연구성과의 정책화 전략 강화	정책영향력 평가체계 강화	(1-2분기) 전년도 정책영향력 평가제도 검토 및 제도개선 (2-3분기) 정책영향력 실적 우수과제 포상 (4분기) 정책영향력 평가 시행	(1-2분기) 전년도 정책영향력 평가제도 검토 및 제도개선 (2-3분기) 정책영향력 실적 우수과제 포상 (4분기) 정책영향력 평가 시행	(1-2분기) 전년도 정책영향력 평가제도 검토 및 제도개선 (2-3분기) 정책영향력 실적 우수과제 포상 (4분기) 정책영향력 평가 시행

추진전략 1-1 지속가능한 국토조성을 위한 선도적 국토정책 연구

■ 지속가능한 국토도시 조성연구 수행

- **시대변화에 따른 새로운 국토·도시계획 제도 구축 및 전략 마련**
 - 포스트 코로나 시대 국토도시공간 조성방안 및 개발제한구역 관리방안 연구 등 수행
 - 현행 국토·도시계획 제도 운영실태 분석에 기반하여 새로운 국토·도시계획 제도 개편 및 세부 전략·실행방안 수립
- **국가온실가스감축목표 달성을 위한 국토교통 분야 탄소중립 전략 수립 및 법제도 개선**
 - 건물·도시·수송 등 국토 분야 탄소배출 감축 방안 및 탄소중립도시 조성방안 연구 수행
 - 기후위기 및 복합재해·재난 대비를 위한 다기능 그린인프라 및 방재정책 연구 등 수행

■ 기술변화와 4차 산업혁명 대응을 위한 첨단 국토 연구수행

- **스마트시티 고도화 및 디지털 트윈 기반 구축을 위한 제도 마련**
 - 디지털 트윈 기반 스마트시티 고도화 방안 및 확산전략 수립 연구 수행
 - 스마트 국토 실현을 위한 공간정보기본계획 수립 및 제도개선 방안 도출 연구 수행
- **첨단 인프라 및 모빌리티 전환을 위한 계획 수립**
 - 미래 모빌리티(PM, 자율차) 기반 인프라 전환을 위한 체계적 계획 수립 연구 수행
 - 모빌리티 전환을 위한 법제도 개선 및 평가체계 관련 연구 수행

■ 국토균형발전·지역경쟁력 강화 및 통일 한반도 국토비전 수립을 위한 전략 연구 수행

- **국토균형발전 전략 수립 및 모니터링 체계 고도화**
 - 초광역권 육성 및 지방 중소도시 활력증진 방안, 수도권 발전성과 공유방안, 새로운 지역혁신 거버넌스 구축방안 도출을 위한 연구 수행
 - 균형발전 동향 분석 및 분기별 모니터링 보고서 발간을 통한 균형발전 정책수립 지원
- **지역경쟁력 강화 및 혁신공간 창출을 위한 전략수립 및 법제화**
 - 지역대학 및 지역 내 다양한 혁신거점을 활용한 지역경쟁력 강화 방안 연구 수행
 - 기존의 지역정책과 연계하여 지역혁신거점 육성을 위한 다양한 정책통합방안 도출
- **남북협력 및 한반도 국토비전 수립**
 - 남북경제협력 촉진을 위한 북중·남북 접경지역 교류 협력 및 발전전략 연구 확대
 - 남북관계 개선에 대비하여 통일 한반도 시대에 대비한 통합적 국토정책 및 비전 제시

■ 국민 주거 안정을 위한 주택·토지 및 부동산시장 연구 수행

- 토지 공공성 강화를 위한 조사·분석 및 법제도 개선
 - 토지정책 기초조사 연구와 함께 개발이익환수, 조세체계 개편을 위한 정책연구 수행
 - 토지 공공성 강화를 위한 토지 이익성 평가지원시스템 구축 및 운영
- 주거 안정성 강화를 위한 전략 마련
 - 주거 취약 계층을 대상으로 한 특성 분석 및 주거-서비스 연계방안, 아동 양육가구 주거 안정성 강화방안 등의 연구 수행
 - 주거정책 선진 국가를 대상으로 한 역사·사회적 맥락과 구체적인 정책 운영 시스템, 추진 주체, 예산 등을 포괄하는 해외 주거정책 심층 분석 수행
- 선제적·체계적 부동산투기 및 위기 방지 전략 수립
 - 부동산정책의 체계적인 개편을 위한 중장기 로드맵 작성
 - 부동산시장 투기 및 위기 방지를 위한 시장위험진단지수, 종합소비자물가지수, 인공지능 기반 부동산 전망 모델 개발

추진전략 1-2 국토 분야 주요 현안 대응 연구 강화

■ 국토 분야 민생 현안 연구 강화

- 부동산시장 모니터링을 위한 조사·통계 개발
 - 전국적인 부동산 활동 조사 및 국가승인통계 등록을 통한 부동산시장 모니터링 체계 구축
 - 부동산시장 모니터링을 위한 투기예고지수, 버블위험지수 개발
 - 부동산 주요 정보에 대한 웹기반 서비스 및 데이터맵 운용
- 세대별 주거이슈와 정책인식조사를 통한 맞춤형 주거정책 개발
 - 20~70대까지의 세대별 주거 이슈와 정책 인식 조사에 기반한 체감형 정책 개발
 - 토지 공공성 확대를 위한 토지수용, 외국인 토지제도, 토지정보관리체계 등 토지제도 개선방안 도출
- 지역활력 제고를 위한 도시·지역재생 활성화 전략 마련
 - 지난 정부의 도시재생 뉴딜 성과검토를 통한 차기 정부의 도시재생 추진방안 마련
 - 도시재생 활성화를 위한 법제도 개편, 부처 간 사업연계 방안 도출 연구 수행
 - 도시재생 공론화 및 성과분석을 위한 부처, 지자체 간 공동세미나 개최

■ 국토 분야 현안 대응 연구수행체계 강화

- 현안 대응을 위한 국토이슈리포트, 워킹페이퍼 등 소규모 연구 활성화
 - 국토이슈리포트 및 워킹페이퍼 발간 지원 제도 개편을 통한 국토 분야 현안에 대한 신속·적기 대응
 - 정책반영 및 공론화 실적을 점검하여 우수 국토이슈리포트 및 워킹페이퍼에 대한 포상 확대

● 수시과제 발굴 및 수행체계 개편

- 국토교통부 등 관련 부처와 긴밀히 협력하면서 구체적이고 실행 가능한 대안을 제시하기 위해 수시과제 현안대응 성과평가 및 수요분석 발굴계획 수립
- 정기공모와 외부요청 과제 간의 형평성 있는 배분을 통하여 내실화된 수시과제 수행

추진전략 1-3 국민이 신뢰하는 연구성과 도출을 위한 연구관리체계 강화

■ 체계적·예견적 연구기획 기능 구축

● 데이터 기반 연구수요 전망체계 수립

- 중장기 연구기획 로드맵 수립 및 환류체계를 통한 선제적·예견적 연구기획·발굴 기능 강화
- 국토교통 빅데이터를 통하여 민생 관련 이슈 및 미래 연구수요를 상시 모니터링하는 전담반을 운영하고 이에 기반하여 연구과제 발굴

● 국민·정부 등 정책고객 연구수요 수렴

- 정책연구기획위원회를 구성·운영하여 정부부처와 연구기획·발굴 채널 정례화
- 국민 요구과제 기획·발굴단을 통하여 SNS, YouTube 등을 활용한 국민의 연구수요를 수렴하고, 국민 현안 이슈에 부합하는 연구과제 발굴
- 국토 분야 최고 전문가를 초청하는 미래국토리더스포럼, 국회 및 정부부처 세미나 및 간담회를 통해 다양한 정책고객 연구수요를 수렴

■ 증거기반 연구수행체계 확립

● 데이터 수집·가공체계 고도화 및 공유체계 활성화

- 연구원 내부 공간정보 및 빅데이터 전담조직인 국토모니터링연구센터와 국토데이터랩의 역할 강화를 위한 조직 개편
- 연구과정에서 생산되는 데이터를 수집·공유하기 위한 운영관리제도 마련 및 환류 체계 구축
- 다양한 국토 분야 데이터를 보유한 외부기관과 협력 확대 및 대국 및 공유 채널 마련

● 데이터 분석 역량 강화 및 분석기반 구축

- 증거기반 연구 활성화를 위하여 데이터 분석 및 활용을 위한 교육체계 마련
- 공간정보 및 빅데이터 분석을 위한 인프라 구축(HW, SW) 및 확대

■ 연구성과의 정책화 전략 강화

● 정책영향력 평가체계 강화

- 연구 결과의 정책화 실적에 따라 인센티브를 부여하는 정책영향력평가 제도를 확대·강화하여 구체적이고 실행 가능한 정책대안 제시
- 정책반영 실적을 지속적으로 점검하여 우수한 정책연구에 대해서는 포상 확대 및 후속연구 지원

<div style="display: flex; justify-content: space-between; align-items: center;"> 경영목표 2 수요자 친화적 연구성과 확산 및 연구 네트워크 내실화 </div>	
▷ 현황과 전략 ◁	
현황 및 필요성	<ul style="list-style-type: none"> ■ 국토 분야 정책연구 성과의 사회적 활용도 제고 필요 ■ 보고서 이외 다양한 성과 확산 매체 등장에 따른 연구성과 홍보체계의 획기적인 전환 필요성 증대 ■ 국토·도시 문제에 대한 다학제적 대응 전략 마련 필요성 증대 ■ 청소년, 일반인, 전문가 등 다양한 국민들의 눈높이에 맞는 국토교육 콘텐츠 부재 ■ 한국의 국토발전 모델에 대한 국제사회의 관심 증대에 체계적인 대응 전략 마련 필요 ■ 글로벌 공동의제 대응을 위한 국제사회와의 지속적인 교류협력에 대한 요구 증대
개선방향	<ul style="list-style-type: none"> ■ 국민 관심 현안에 대한 시의성 높은 소통 콘텐츠 제작 강화 ■ 정부부처, 경제인문사회연구회, 유관학회, 대학 등과 실사구시적 협력 강화 ■ 국제협력 내실화 및 한국 정책 경험의 공유 확산을 위한 국제기관과 공동연구 및 세미나 개최 확대
추진전략	<div style="border-bottom: 1px solid #ccc; padding-bottom: 10px;"> <p>① 국민 눈높이에 맞는 연구성과 확산체계 강화</p> <ul style="list-style-type: none"> - 뉴미디어를 활용한 연구성과 대국민 소통 강화 - 국민참여형 국토 정보·지식·교육 콘텐츠 제작 확대 </div> <div style="border-bottom: 1px solid #ccc; padding: 10px 0 10px 20px;"> <p>② 국내 연구 협력 네트워크 강화</p> <ul style="list-style-type: none"> - 국회, 정부부처 및 연구회와 연구 협력 강화 - 학계, 지자체, 지역연구원 및 민간연구소와 연구 협력 강화 </div> <div style="padding: 10px 0 10px 20px;"> <p>③ 글로벌 연구 협력 네트워크 내실화</p> <ul style="list-style-type: none"> - 글로벌 연구 협력 강화 - 글로벌 국토 콘텐츠 공유 및 공동 개발 </div>

연도별 실천계획: 경영목표 2

실천과제	성과목표	연도별 실천계획		
		2022	2023	2024
추진전략	2-1. 국민 눈높이에 맞는 연구성과 확산체계 강화			
① 뉴미디어를 활용한 연구성과 대국민 소통 강화	연구보고서 및 이슈리포트 영상보고서 제작	(1분기) 영상보고서 제작계획 수립 (2-4분기) '국토TED' 등 영상보고서 시범제작	(1분기) 전년도 성과검토 및 당해연도 영상보고서 제작계획 수립 (2-4분기) '국토TED' 등 영상보고서 제작 확대	(1분기) 전년도 성과검토 및 당해연도 영상보고서 제작계획 수립 (2-4분기) '국토TED' 등 영상보고서 제작 활성화 및 국민초청 토크쇼 추진
	국토 인터랙티브 리포트 활성화	(1분기) 2022년 인터랙티브 리포트 제작계획 수립 (2-4분기) 2022년 인터랙티브 리포트 제작 및 이용자 만족도 조사	(1분기) 2023년 인터랙티브 리포트 제작계획 수립 (2-4분기) 2023년 인터랙티브 리포트 제작 및 이용자 만족도 조사	(1분기) 2024년 인터랙티브 리포트 제작계획 수립 (2-4분기) 2024년 인터랙티브 리포트 제작 및 이용자 만족도 조사
	언론과의 소통 협력 강화	(1분기) 연구성과 언론 홍보계획 수립 (2-4분기) 연구성과물 보도자료 배포 및 언론기고·인터뷰·기자간담회 등 확대 (4분기) EBS 등과의 협업콘텐츠 제작 기획	(1분기) 연구성과 언론 홍보계획 수립 (2-4분기) 연구성과물 보도자료 배포 및 언론기고·인터뷰·기자간담회 등 확대 (4분기) EBS 등과의 협업콘텐츠 시범제작	(1분기) 연구성과 언론 홍보계획 수립 (2-4분기) 연구성과물 보도자료 배포 및 언론기고·인터뷰·기자간담회 등 확대 (4분기) EBS 등과의 협업콘텐츠 제작 활성화
② 국민참여형 국토 정보·지식·교육 콘텐츠 제작 확대	수요자 맞춤형 국토 지식·교육 콘텐츠 제작	(1-2분기) 교사, 학생, 국민 대상 국토지식 교육 콘텐츠 수요조사 (3-4분기) 국민 맞춤형 영상프로그램 콘텐츠 기획 및 시범콘텐츠 제작	(1-2분기) 국토지식 교육 콘텐츠 만족도 조사 및 제작계획 보완 (3-4분기) 국민 맞춤형 영상프로그램 제작 확대	(1-2분기) 국토지식·교육 콘텐츠 제작계획 보완 (3-4분기) 국민 맞춤형 영상프로그램 제작 및 공개방송 추진
	국민참여 국토 콘텐츠 공모전 확대	(1-2분기) 2022년 국민참여 공모전(청년 크리에이터, 국토영상·사진공모전, 글짓기대회 등) 공모계획 수립	(1-2분기) 전년도 사업 검토 및 2023년 국민참여 공모전(청년 크리에이터, 국토영상·사진공모전, 글짓기대회 등)	(1-2분기) 전년도 사업 검토 및 2024년 국민참여 공모전(청년 크리에이터, 국토영상·사진공모전, 글짓기대회 등)

실천과제	성과목표	연도별 실천계획		
		2022	2023	2024
		(3-4분기) 국민참여 공모전 시행 및 국민 시사회 개최	공모계획 수립 (3-4분기) 국민참여 공모전 시행 및 국민 시사회 개최	공모계획 수립 (3-4분기) 국민참여 공모전 시행 및 국민 시사회 개최
추진전략	2-2. 국내 연구협력 네트워크 강화			
① 국회, 정부부처 및 연구회와 연구 협력 강화	국회·정부부처 연구협력 협의채널 구축 및 정례화	(1-2분기) 국회 및 정부부처 고위급 정기 연구협의회 개최 (3-4분기) 차년도 정책수요 안건 협의	(1-2분기) 국회 및 정부부처 고위급 정기 연구협의회 개최 (3-4분기) 차년도 정책수요 안건 협의	(1-2분기) 국회 및 정부부처 고위급 정기 연구협의회 개최 (3-4분기) 차년도 정책수요 안건 협의
	연구회 및 국책연구기관과 협동연구 강화	(1분기) 연구회 공동연구단 재정비방안 검토 (2-4분기) 연구회 공동연구단 운영 활성화 (3-4분기) 연구회 소속기관 소규모 협력 연구모임 계획 수립	(1분기) 연구회 공동연구단 전년도 실적검토 (2-4분기) 연구회 공동연구단 운영 활성화 (1-4분기) 연구회 소속기관 소규모 협력 연구모임 구축	(1분기) 연구회 공동연구단 전년도 실적검토 (2-4분기) 연구회 공동연구단 운영 활성화 (1-4분기) 연구회 소속기관 소규모 연구모임 운영 및 연구성과 공동발표회 개최
② 학계, 지자체, 지역연구원 및 민간연구소와 연구 협력 강화	대학 및 유관분야 학회와 교류 협력 확대	(1-4분기) 대학과 공동세미나 및 교류협력 확대(MOU 등) (1-4분기) 유관분야 학회와 공동세미나 개최	(1-4분기) 대학과 공동 커리큘럼 개발 (1-4분기) 유관분야 학회와 공동세미나 개최	(1-4분기) 대학과 공동 커리큘럼 운영 (1-4분기) 유관분야 학회와 공동세미나 개최
	지자체 및 지역연구원, 민간연구소와 교류 협력 확대	(1-4분기) 지역연구원 및 민간연구소와 협동연구 수행 (1-4분기) 지자체·지역연구원, 민간연구소와 공동세미나 개최	(1-4분기) 지역연구원 및 민간연구소와 협동연구 수행 (1-4분기) 지자체·지역연구원, 민간연구소와 공동세미나 개최	(1-4분기) 지역연구원 및 민간연구소와 협동연구 수행 (1-4분기) 지자체·지역연구원, 민간연구소와 공동세미나 개최
	신진학자 육성을 위한 지원체계 강화	(1분기) 신진학자 지원체계 점검 및 제도개선 (2-4분기) '국토서원' 등 학문후속세대 지원	(1분기) 신진학자 지원체계 만족도 조사 (2-4분기) '국토서원' 학문후속세대 지원	(1분기) 신진학자 지원체계 만족도 조사 (2-4분기) '국토서원' 등 학문후속세대 지원

실천과제	성과목표	연도별 실천계획		
		2022	2023	2024
		프로그램 구성 및 운영 (4분기) 신진학자 성과발표대회 개최	프로그램 구성 및 운영 (4분기) 신진학자 성과발표대회 개최	프로그램 구성 및 운영 (4분기) 신진학자 성과발표대회 개최
추진전략	2-3. 글로벌 연구협력 네트워크 내실화			
① 글로벌 연구협력 강화	해외 공동연구 확대	(1-4분기) 해외연구기관과 공동연구 수행 및 세미나 개최 (3-4분기) 해외연구기관과 차년도 공동연구 계획 수립 및 발굴	(1-4분기) 해외연구기관과 공동연구 수행 및 세미나 개최 (3-4분기) 해외연구기관과 차년도 공동연구 계획 수립 및 발굴	(1-4분기) 해외연구기관과 공동연구 수행 및 세미나 개최 (3-4분기) 해외연구기관과 차년도 공동연구 계획 수립 및 발굴
	해외 인적교류 확대 및 MOU 체결	(1-2분기) 국제기구와 인적교류 및 파견 계획 수립 (3-4분기) 국제기구 해외 학자 초청 및 세미나 개최	(1-2분기) 국제기구와 인적교류 및 파견 계획 수립 (3-4분기) 국제기구 해외 학자 초청 및 세미나 개최	(1-2분기) 국제기구와 인적교류 및 파견 계획 수립 (3-4분기) 국제기구 해외 학자 초청 및 세미나 개최
	참조가능한 해외사례 연구 및 공유기능 강화	(1-2분기) 해외사례 연구 제도 개편 (1-3분기) 해외사례 기획서 및 번역물 출간 기획 (3-4분기) 해외사례 기획서 및 번역물 출간, 공동발표회 개최	(1-2분기) 해외사례 연구과제 발굴 (1-3분기) 해외사례 기획서 및 번역물 출간 기획 (3-4분기) 해외사례 기획서 및 번역물 출간, 기념 세미나 개최	(1-2분기) 해외사례 연구과제 발굴 (1-3분기) 해외사례 기획서 및 번역물 출간 기획 (3-4분기) 해외사례 기획서 및 번역물 출간, 기념 세미나 개최
② 글로벌 국토 콘텐츠 공유 및 공동개발	글로벌 국토 콘텐츠 공동개발 및 경험 공유	(1-2분기) 한국 국토정책 교육콘텐츠 공동제작계획 수립 (3-4분기) 국토정책 영문교육콘텐츠 제작 및 시범교육	(1-2분기) 한국 국토정책 교육콘텐츠 시범사업 성과 평가 (3-4분기) 국토정책 영문 교육콘텐츠 제작 확대	(1-2분기) 국토정책 영문 교육콘텐츠 활용 교육과정 수립 (3-4분기) 개도국 초청 교육과정 추진 및 피드백
	글로벌 공간 정보분야 교류협력 확대	(1-2분기) 국제기구 국토 공간 빅데이터 현황 분석 (3-4분기) 글로벌 공간 빅데이터 구축계획 추진	(1-2분기) OECD 회원국 중심의 공간 빅데이터 공동구축 방안 협의 (3-4분기) 글로벌 공간 빅데이터 공동 구축을 위한 연구성과 교류	(1-2분기) 글로벌 공간 빅데이터 공동 구축을 위한 국제적 의견 수렴 및 발전방향 세분화 (3-4분기) 글로벌 공간 빅데이터 공동 구축 합의점 모색

추진전략 2-1 국민 눈높이에 맞는 연구성과 확산체계 강화

■ 뉴미디어를 활용한 연구성과 대국민 소통 강화

● 연구보고서 및 이슈리포트 영상 보고서 제작

- 국토연구원의 주요 연구성과를 국민들에게 쉽게 전달하기 위하여 연구보고서 및 이슈리포트를 영상보고서로 제작하여 배포
- 연구자가 간결하고 알기 쉽게 설명하는 TED 등의 강연 형식 및 연구책임자와의 인터뷰 형식 등 보고서 내용에 따라 맞춤형 제작

● 국토 인터랙티브 리포트 활성화

- 국토와 관련한 다양한 이슈를 모니터링하고 다양한 분야의 사용자와 의견을 교환하며 소통할 수 있는 데이터 기반 리포트로서 '국토 인터랙티브 리포트' 제작 확대
- 연구원 보유 공간정보 및 빅데이터와 타 기관의 데이터를 융합하여 국민 누구나 홈페이지를 통해 관심 이슈에 대해 쉽게 탐색·분석할 수 있는 소통개방형 플랫폼 구축 운영

● 언론과의 소통 협력 강화

- 국토연구원에서 발간하는 다양한 연구성과물(연구보고서, 이슈리포트, 워킹페이퍼, 브리프 등)의 대외 홍보 및 공유채널 강화를 위해 보도자료 배포 확대 및 언론 기고, 인터뷰, 기자간담회 등 활성화
- EBS, K-TV 등 교육 및 정책 콘텐츠 제작 경험이 많은 언론기관 등과 협업하여 국토연구원의 연구성과를 공유할 콘텐츠 기획·제작 및 활성화

■ 국민 참여형 국토 정보·지식·교육 콘텐츠 제작 확대

● 수요자 맞춤형 국토 지식·교육 콘텐츠 제작

- 코로나 확산에 따른 비대면 국토교육에 대한 교사, 학생 대상 국토교육 콘텐츠 수요조사
- 청소년 이외 일반 국민을 위한 국토 분야의 다양한 평생교육 콘텐츠를 맞춤형으로 제작

● 국민참여 국토 콘텐츠 공모전 확대

- 재능 있는 청년 크리에이터를 지원하여 다양한 국토·도시 영상 콘텐츠를 제작하여 국토 TV를 통해 배포하고 홍보성과에 따라 포상하는 경진대회 및 온라인 콘서트 추진
- 우리 국토의 아름다움을 재조명하고 국토의 과거, 현재를 기록하기 위하여 국민을 대상으로 한 국토 영상 및 사진 공모전 확대 추진
- 국토교통부, 교육부, EBS 등과 협업하여 어린이·청소년을 대상으로 국토와 자연환경의 소중함을 전하기 위한 국토사랑 글짓기 대회를 확대하여 추진하고 포상 강화

추진전략 2-2 국내 연구협력 네트워크 강화

■ 국회, 정부부처 및 연구회와 연구협력 강화

● 국회, 정부부처 연구협력 협의채널 구축 및 정례화

- 국회 및 정부부처 고위급(장·차관급)과 지속적인 연구협의회 개최를 통한 정책현안 공유 및 현안에 대한 선제적 정책제안 강화
- 국회와 부처별 현안 이슈의 지속적인 공유를 통하여 다양한 분야의 협력적 연구를 활성화하고 정책 실효성 향상

● 연구회 및 국책연구기관과 협동연구 강화

- 경제인문사회연구회에서 운영 중인 공동연구단 재정비를 통한 운영 활성화
- 연구회 소속 국책연구기관과 소규모 협력연구모임 확대를 통한 융·복합 정책개발 및 국가전략에 대한 구체적이고 실천적인 대응전략 공동모색

■ 학계, 지자체, 지역연구원, 민간연구소와 연구협력 강화

● 대학 및 유관분야 학회와 교류협력 확대

- 국토분야 최신 학계 조류와 지식을 공유할 수 있는 정책세미나 확대
- 국토분야 연구를 선도하는 국내외 저명학자와 연구·협력 기반 확충 및 협동연구 발굴 강화
- 국토관련 학회, 연구원 등을 아우르는 국토분야 통합학술대회 개최

● 지자체, 지역연구원, 민간연구소와 교류협력 확대

- 국토연구원은 종합적 관점의 연구기획 및 행·재정 지원, 지역연구원은 현장 정보 및 실행 매뉴얼 제공
- 지자체 및 지역연구원, 민간연구소와 다양한 분야에 대한 협력적 연구를 통해 정책 실효성 향상, 정책 현안 공유 및 현안에 대한 선제적 정책 제안 강화

● 신진학자 육성을 위한 지원체계 강화

- 기존 국토 분야 학문후속세대 양성을 위한 지원 프로그램인 ‘국토서원’ 성과검토
- 성과검토 결과를 바탕으로 프로그램 구성 및 운영제도를 개선하고, 지원을 확대하여 국토연구원 멘토와 공동성과(논문, 워킹페이퍼 등) 발굴 확대
- 신진학자의 연구성과를 공유하기 위한 성과발표대회를 개최하고 우수과제에 대해서는 포상

추진전략 2-3 글로벌 연구협력 네트워크 내실화

■ 글로벌 연구협력 강화

- **해외 연구기관과 공동연구 프로그램 운영**
 - 해외 협력기관과 연구협력 성과를 평가하고 실질적 성과도출을 위한 공동연구계획 재정립 및 중점협력기관 설정
 - 중점협력기관과 공동연구 운영체계 구축 및 공동연구 성과확산을 위한 세미나 정례화
- **해외기관과 인적교류 확대 및 MOU 체결**
 - 세계은행(WB), 아시아개발은행(ADB), 미주개발은행(IDB)과 초청 연수 프로그램, UN-HABITAT와 협력 사업 등 협력 프로그램 점검 및 개선방안 마련
 - 해외 중점협력기관과의 MOU를 확대·강화하여 전문가 상호교류를 통한 실질적 공동연구를 지향하고 인적 네트워크 확대
 - 국제기구의 저명한 해외학자를 초청하여 공동세미나를 개최하여 해외의 최신 정책흐름과 국내 정책에 대한 시사점 도출
- **참조 가능한 해외사례 연구 및 공유 기능 강화**
 - 해외 정책 동향과 이슈 등 유용한 해외정보를 체계적으로 수집하고 수집된 정보의 분석과 비교연구를 위한 해외사례 연구제도 개편
 - 해외 선진사례 내용 및 시사점에 대한 기획서 및 번역물 출간 등을 통한 성과확산

■ 글로벌 국토 콘텐츠 공유 및 공동개발

- **글로벌 국토 콘텐츠 공동개발 및 경험 공유**
 - 협력국과 동반 성장을 위해 한국의 국토개발 경험을 분야별로 국제적 관점에서 수준별로 정리한 영문 국토정책 교육콘텐츠 공동제작 및 교육프로그램 시범운영
 - 국제기구 및 해외학자와 공동 작업으로 파급효과 제고 및 연수사업에 활용
 - 글로벌 네트워크의 점검 및 연수 관련 DB 및 커리큘럼 개선, 수요조사 실시
- **글로벌 공간정보분야 교류협력 확대**
 - OECD 등 국제기구의 공간 빅데이터 수집·생산체계에 기반한 공간데이터 공동구축 계획 수립
 - 글로벌 공간빅데이터 구축을 위한 연구성과 교류 및 발전방향 수립

<div style="display: flex; justify-content: space-between; align-items: center;"> <div style="background-color: #004a80; color: white; padding: 5px 10px; border-radius: 5px;">경영목표 3</div> <div style="background-color: #d9e1f2; padding: 5px 10px; border-radius: 5px;">공공기관 사회적 가치 실현 및 연구지원 행정 혁신</div> </div>	
▷ 현황과 전략 ◁	
현황 및 필요성	<ul style="list-style-type: none"> ■ 국책연구기관의 사회공헌활동 및 친환경, 윤리경영에 대한 사회적 요구 증대 ■ 충청권 소재 국책연구기관으로서 지역사회와 지속적인 소통에 대한 요구 증대 ■ 미래정책과 기술트렌드, 국토분야 현안에 대한 신속한 대응이 어려운 경직적 조직 운영 방식 개선 필요 ■ 과도한 업무부담으로 인한 업무 피로도 증가 및 공정한 평가체계 확보에 대한 구성원의 요구 증대 ■ 연구공간 및 회의공간 부족에 따른 연구 몰입도 저하 ■ 높은 수탁과제 수행으로 인한 연구원 본연의 정책연구 업무 소홀 및 안정적인 연구원 재정 확보 어려움 상존 ■ 세종 이전 후 우수인력 확보의 어려움 증대
개선방향	<ul style="list-style-type: none"> ■ 에너지 효율적인 저탄소 친환경 경영체계 확립 ■ 지역사회 및 구성원과 지속적으로 소통·협력하는 경영체계 확립 ■ 다양한 연구수요에 효율적으로 대응하기 위한 탄력적 연구조직 운영 및 구성원 역량개발 기회 확대 ■ 민주적 토론과 협의에 기반한 공정하고 투명한 근무성적평가체계 구축 ■ 직원 간 화합과 상생발전 촉진을 위한 연구지원제도 개선사항 발굴
추진전략	<div style="border-bottom: 1px solid #ccc; padding-bottom: 10px;"> <p>① 지속가능한 책임경영체계(ESG) 확립</p> <ul style="list-style-type: none"> - 저탄소 친환경 경영체계 확립 - 사회공헌 경영체계 정립 - 민주적이고 투명한 윤리경영체계 정립 </div> <div style="border-bottom: 1px solid #ccc; padding-bottom: 10px;"> <p>② 연구수월성 제고를 위한 효율적인 연구조직 운영</p> <ul style="list-style-type: none"> - 목적지향형 연구조직 운영 - 공정한 평가체계 확보 및 우수인력 양성체계 구축 </div> <div> <p>③ 직원 사기진작을 위한 연구지원 행정혁신</p> <ul style="list-style-type: none"> - 재정의 안정적 확보 및 효과적 연구활동 지원 - 물리적·제도적 연구환경 개선 </div>

연도별 실천계획: 경영목표 3

실천과제	성과목표	연도별 실천계획		
		2022	2023	2024
추진전략	3-1. 지속가능한 책임경영체계(ESG) 확립			
① 저탄소 친환경 경영체계 정립	친환경 예산 및 공간 운영	(1-2분기) 환경친화적 예산 운영 및 에너지 관리계획 수립 (녹색제품 구매 및 친환경차량 운영계획, 건물에너지 관리시스템 운영계획) (3-4분기) 녹색제품 구매 및 친환경차량 운영실적 검토 (1-4분기) 건물에너지 관리시스템 운영 현황 모니터링	(1-2분기) 환경친화적 예산 운영 및 에너지 관리계획 수립 (녹색제품 구매 및 친환경차량 운영계획, 건물에너지 관리시스템 운영계획) (3-4분기) 녹색제품 구매 및 친환경차량 운영실적 검토 (1-4분기) 건물에너지 관리시스템 운영 현황 모니터링	(1-2분기) 환경친화적 예산 운영 및 에너지 관리계획 수립 (녹색제품 구매 및 친환경차량 운영계획, 건물에너지 관리시스템 운영계획) (3-4분기) 녹색제품 구매 및 친환경차량 운영실적 검토 (1-4분기) 건물에너지 관리시스템 운영 현황 모니터링
	친환경 업무수행체계 정립	(1-2분기) 연구·행정 분야 페이퍼리스 추진계획 수립 (3-4분기) 연구·행정 분야 페이퍼리스 시범운영 (4분기) 연구·행정분야 페이퍼리스 시범운영 결과 검토	(1-4분기) 연구·행정 분야 페이퍼리스 확대 운영 (2-4분기) 페이퍼리스 만족도 조사 및 제도보완사항 검토	(1-4분기) 연구분야 페이퍼리스 업무수행체계 안정화
② 사회공헌 경영체계 정립	사회적 약자 고용체계 안정화	(1-2분기) 단기 및 중장기 국가유공자, 장애인, 청년인턴 등 의무고용 달성계획 수립 (3-4분기) 사회적 약자 의무고용 기관별 협조체계 구축	(1-2분기) 단기 및 중장기 국가유공자, 장애인, 청년인턴 등 의무고용 달성계획 보완 (1-4분기) 사회적 약자 의무고용 시행	(1-2분기) 단기 및 중장기 국가유공자, 장애인, 청년인턴 등 의무고용 달성계획 보완 (1-4분기) 사회적 약자 의무고용 시행
	국민 및 지역주민 대상 연구지식 확산	(1-2분기) 국민 및 지역주민 대상 시민강좌 계획 수립 (3-4분기) 국민 및 지역주민 대상 시민강좌 수행	(1-2분기) 전년도 시민강좌 만족도 조사 및 당해연도 국민 및 지역주민대상 시민강좌 계획 수립 (3-4분기) 국민 및 지역주민 대상 시민강좌 확대 및 토크콘서트 추진	(1-2분기) 전년도 시민강좌 만족도 조사 및 당해연도 국민 및 지역주민대상 시민강좌 계획 수립 (3-4분기) 국민 및 지역주민 대상 시민강좌 확대 및 정례화
	국민 및 지역주민	(1-2분기) 연구원 보유자산 개방 및 기부	(1-4분기) 연구원 보유자산 개방 및 기부	(1-4분기) 연구원 보유자산 개방 및 기부

실천과제	성과목표	연도별 실천계획		
		2022	2023	2024
	대상 자산 공유 및 기부활성화	수요조사 (2-4분기) 연구원 자산개방 및 기부 계획 수립 (4분기) 기부행사 개최	(4분기) 연구원 자산개방 및 기부 만족도 조사 실시 (4분기) 기부행사 개최	(4분기) 연구원 자산개방 및 기부 만족도 조사 실시 (4분기) 기부행사 개최
③ 민주적이고 투명한 윤리경영체계 정립	직원 고충처리 접수 및 처리제도 활성화	(1-4분기) 직원 고충처리반(온라인, 오프라인) 상시 운영 (2분기) 전직원 갑질인식 실태조사 실시 (3-4분기) 고충처리 접수절차 및 제도개선사항 점검	(1-4분기) 직원 고충처리반(온라인, 오프라인) 상시 운영 (2분기) 전직원 갑질인식 실태조사 실시 (3-4분기) 고충처리 접수절차 및 제도개선사항 점검	(1-4분기) 직원 고충처리반(온라인, 오프라인) 상시 운영 (2분기) 전직원 갑질인식 실태조사 실시 (3-4분기) 고충처리 접수절차 및 제도개선사항 점검
	노조 및 노사협의회와의 소통 확대 및 정례화	(1분기) 신임 노동조합과 상건례 개최 (1-4분기) 노조와 정기적 협의 실시 (1-4분기) 분기별 노사 간담회 및 협의회 개최	(1분기) 신임 노동조합과 상건례 개최 (1-4분기) 노조와 정기적 협의 실시 (1-4분기) 분기별 노사 간담회 및 협의회 개최	(1분기) 신임 노동조합과 상건례 개최 (1-4분기) 노조와 정기적 협의 실시 (1-4분기) 분기별 노사 간담회 및 협의회 개최
	인권경영 강화	(1-4분기) 연구 및 행정분야 인권영향평가 추진 (4분기) 인권경영실태 점검 및 차년도 인권경영계획 수립	(1-4분기) 연구 및 행정분야 인권영향평가 추진 (4분기) 인권경영실태 점검 및 차년도 인권경영계획 수립	(1-4분기) 연구 및 행정분야 인권영향평가 추진 (4분기) 인권경영실태 점검 및 차년도 인권경영계획 수립
		3-2. 연구수월성 제고를 위한 효율적인 연구조직 운영		
① 목적지향형 연구조직 운영	효과적 연구수행을 위한 탄력적 조직 운영	(1-2분기) 중장기 인력운영계획 수립 및 하부조직 진단 (1-2분기) 중장기 인력운영계획에 따른 조직 개편 (1-4분기) 한시적 하부조직 상시 반영	(1-2분기) 조직개편 모니터링 및 연구환경변화에 따른 중장기 인력운영계획 수정보완 (1-4분기) 한시적 하부조직 상시 반영	(1-2분기) 조직개편 모니터링 및 연구환경변화에 따른 중장기 인력운영계획 수정보완 (1-4분기) 한시적 하부조직 상시 반영
	조직역량 극대화를 위한 인력배치	(3분기) 정기 희망 근무부서 조사	(3분기) 정기 희망 근무부서 조사	(3분기) 정기 희망 근무부서 조사

실천과제	성과목표	연도별 실천계획		
		2022	2023	2024
		(4분기) 조직역량을 고려한 희망부서 배치	(4분기) 조직역량을 고려한 희망부서 배치	(4분기) 조직역량을 고려한 희망부서 배치
② 공정한 평가체계 확보 및 우수인력 양성체계 구축	합리적인 근무성적평정제도 구축	(1분기) 근무성적평정제도 전직원 토론회 개최 (1분기) 성과제고 및 지원제도 도입 (2-4분기) 근무성적평정규칙 개정 및 시행	(1분기) 근무성적평정제도 만족도 조사 및 개선사항 도출 (1분기) 성과제고 및 지원제도 평가 및 개선 (2-4분기) 근무성적평정제도 개정 및 시행	(1분기) 근무성적평정제도 만족도 조사 및 개선사항 도출 (1분기) 성과제고 및 지원제도 평가 및 개선 (2-4분기) 근무성적평정제도 개정 및 시행
	합리적이고 공정한 인력채용제도 수립	(1-2분기) 인력채용제도 개선 전담반 운영 및 타 기관 사례검토 (3-4분기) 인력채용제도 개선 및 시행	(1-2분기) 인력채용제도 운영결과 검토 (3-4분기) 인력채용제도 개선사항 도출 및 시행	(1-2분기) 인력채용제도 운영결과 검토 (3-4분기) 인력채용제도 개선사항 도출 및 시행
	우수인력 양성을 위한 교육훈련체계 강화	(1-2분기) 중장기 교육훈련 선발계획수립 및 행정직 교육훈련 제도개선사항 검토 (2-3분기) 교육훈련자 선발 및 연수 (4분기) 보직자 역량 강화 프로그램 운영 및 행정직 교육훈련 제도개선	(1분기) 중장기 교육훈련 선발계획 수정 (2-3분기) 교육훈련자 선발 및 연수 (4분기) 보직자 역량 강화 프로그램 운영 및 환류	(1분기) 중장기 교육훈련 선발계획 수정 (2-3분기) 교육훈련자 선발 및 연수 (4분기) 보직자 역량 강화 프로그램 운영 및 환류
추진전략	3-3. 직원 사기진작을 위한 연구지원 행정혁신			
① 재정의 안정적 확보 및 효과적 연구활동 지원	출연금 확보 및 재정구조 건전화	(1-4분기) 인건비 정부출연금 비중 확대 노력	(1-4분기) 국가·사회적 현안사업 예산확보 노력 (1-4분기) 인건비 정부출연금 비중 확대 노력 지속·시행	(1-4분기) 국가·사회적 현안사업 예산확보 노력 지속·시행

실천과제	성과목표	연도별 실천계획		
		2022	2023	2024
		(1-4분기) 분기단위 수입재원 실적 모니터링 (1-4분기) 재정구조 건전화 TF 구성·운영	(1-4분기) 월단위 수입재원 실적 모니터링 (1-4분기) 재정구조 건전화 TF 운영 정착화	(1-4분기) 월단위 수입재원 실적 모니터링 안착화 (1-4분기) 재정구조 건전화 TF 지속·운영
	신속하고 효과적인 예산집행 지원	(1-4분기) 신입직원 대상 예산편성 및 집행 교육 도입 (2-4분기) 기관발전 및 현안 연구 연구개발 적립금 사업 발굴·시행	(1-4분기) 신입직원 대상 예산교육 및 만족도 조사 (2-4분기) 기관발전 및 현안 연구 연구개발 적립금 사업 발굴·시행	(1-4분기) 신입직원 대상 예산교육 보완 시행 (2-4분기) 기관발전 및 현안 연구 연구개발 적립금 사업 발굴·시행
② 물리적·제도적 연구환경 개선	지속적인 경영혁신체계 확립	(1-2분기) 부서별, 직급별 간담회 개최 및 건의사항 청취 (3-4분기) 경영개선과제 전담반 운영 및 개선성과 관리	(1-2분기) 부서별, 직급별 간담회 개최 및 건의사항 청취 (3-4분기) 경영개선과제 전담반 운영 및 개선성과 관리	(1-2분기) 부서별, 직급별 간담회 개최 및 건의사항 청취 (3-4분기) 경영개선과제 전담반 운영 및 개선성과 관리
	업무역량 향상을 위한 물리적 환경 개선	(1분기) 공간관리위원회 구성 (2분기) 구성원 물리적 환경 개선 수요조사 (3-4분기) 연구공간 및 시설 개선	(1분기) 연구공간 및 시설개선 만족도 조사 (2분기) 구성원 물리적 환경 개선 추가 수요조사 (3-4분기) 연구공간 및 시설 개선	(1분기) 연구공간 및 시설개선 만족도 조사 (2분기) 구성원 물리적 환경 개선 추가 수요조사 (3-4분기) 연구공간 및 시설 개선
		(1-4분기) 연구원 청사에 대한 정기 유지관리 및 보수공사 실시	(1-4분기) 연구원 청사에 대한 정기 유지관리 및 보수공사 실시	(1-4분기) 연구원 청사에 대한 정기 유지관리 및 보수공사 실시
	안정적인 직장어린이집 운영	(1-2분기) 중단기 직장어린이집 운영계획 수립 (3-4분기) 직장어린이집 만족도 조사	(1-2분기) 중단기 직장어린이집 운영계획 수정 (3-4분기) 직장어린이집 만족도 조사	(1-2분기) 중단기 직장어린이집 운영계획 수정 (3-4분기) 직장어린이집 만족도 조사

실천과제	성과목표	연도별 실천계획		
		2022	2023	2024
		(1-4분기) 어린이집 운영위원회 운영 및 의견수렴	(1-4분기) 어린이집 운영위원회 운영 및 의견수렴	(1-4분기) 어린이집 운영위원회 운영 및 의견수렴
	직원 만족 중심 복지제도 강화	(1분기) 직원 건강 및 심리치료 수요조사 (3-4분기) 직원 건강 및 심리치료 시행 (1분기) 직원 동호회, 소모임 활동 발굴 (2-4분기) 직원 동호회, 소모임 활동 시행 및 지원	(1분기) 직원 건강 및 심리치료 만족도 평가 및 수요조사 (3-4분기) 직원 건강 및 심리치료 시행 (1분기) 직원 동호회, 소모임 활동 발굴 (2-4분기) 직원 동호회, 소모임 활동 시행 및 지원	(1분기) 직원 건강 및 심리치료 만족도 평가 및 수요조사 (3-4분기) 직원 건강 및 심리치료 시행 (1분기) 직원 동호회, 소모임 활동 발굴 (2-4분기) 직원 동호회, 소모임 활동 시행 및 지원

추진전략 3-1 지속가능한 책임경영체계(ESG) 확립

■ 저탄소 친환경 경영체계 정립

● 친환경 예산 및 공간 운영

- 기관 운영 차원에서 환경친화적인 예산집행을 통해 탄소중립사회를 실현할 수 있도록 녹색제품 구매 및 친환경 차량 운영계획 등 환경친화적 경상비 집행계획 수립·운영
- 청사의 에너지 소비 효율성 극대화를 위해 건물에너지관리시스템(BEMS)을 도입하고 연차별 운영 계획에 따라 월별 모니터링
- 운영실적을 지속적으로 검토하여 차년도 예산 계획 수립 시 반영

● 친환경 업무수행체계 정립

- 종이 문서 및 영수증 활용에 따른 불필요한 행정낭비 완화 및 업무생산성 확대, 탄소중립실천을 위하여 종이 없는(Paperless) 연구·행정업무 수행체계 구축
- 기존 행정업무 중심의 Paperless를 연구 분야로 확대하기 위한 제도보완 및 지원체계 마련

■ 사회공헌 경영체계 확립

● 사회적 약자 고용체계 안정화

- 국가유공자, 장애인, 청년인턴 등 사회적 약자에 대한 의무고용비율을 준수하기 위한 단기 및 중장기 인력수급계획 수립
- 사회적 약자 유관기관과의 적극적인 협력을 통하여 의무고용비율 달성 노력

● 국민 및 지역주민 대상 연구지식 확산

- 일반 국민이 부동산정책, 토지이용정책, 국토 및 도시계획, 지리공간정보, 스마트도시, 탄소중립도시 정책 등을 쉽게 이해하고 정책제언에 참여할 수 있도록 국민 및 지역주민을 대상으로 한 개방형 시민강좌 개최
- 국립세종도서관, 지역연구포럼 등 유관단체와의 협력을 통해 분야별 원내외 전문가를 활용한 이용자 수준별 강좌 실시

● 국민 및 지역주민 대상 자산공유 및 기부 활성화

- 도서관과 카페, 은행 등 연구원이 보유한 자산을 국민 및 지역주민이 활용할 수 있도록 개방
- 세종시 및 유관기관(국립세종도서관 등) 협조로 국토연구원 도서관을 시민에게 홍보
- 사용기한이 도래한 연구원 자산을 국민 및 지역주민이 활용할 수 있도록 기부 활성화

■ 민주적이고 투명한 윤리경영체계 확립

● 직원 고충처리 접수 및 처리제도 활성화

- 원장이 직원 고충처리반을 별도 지정하여 직원들이 겪는 다양한 고충들을 적극적으로 수렴하고, 기명 및 무기명 온라인 소통채널('열린소리함', '원장대화방')을 확대
- 무기명 포함 모든 고충처리 내용 내용에 대해 신속하고 체계적인 피드백 및 반영 체계를 구축하고 그 결과를 매년 점검하여 제도개선
- 연 1회 이상 전직원 갑질인식 실태조사를 실시하여 직원 고충을 사전에 점검

● 노조 및 노사협의회와의 소통확대 및 정례화

- 현안에 대한 노사 간 대화를 분기별로 개최하고, 문제 발생 전 대화를 통한 해결을 우선 추진
- 다양한 노사 간 협의 채널(노사간담회, 노사협의회, 노사화합 워크숍 등)을 발굴하고 정례화

● 인권경영 강화

- 연구 및 행정분야에서 인권침해 소지를 사전에 방지하기 위한 인권영향평가 제도 도입
- 연차별 인권경영실태 점검 및 차년도 인권경영계획 수립 시에 반영하여 윤리경영체계 확립

추진전략 3-2 연구수월성 제고를 위한 효율적 연구조직 운영

■ 목적지향형 연구조직 운영

● 효과적인 연구수행을 위한 탄력적 조직 운영

- 중장기 인력운영계획을 수립하고 이를 토대로 효과적인 성과도출을 위한 조직개편방안 마련
- 다양한 연구 현안에 신속하게 대응하고 자율성 확대와 업무 혁신에 대한 도전정신을 장려하기 위하여 센터보다 더 작은 규모의 목적지향형 연구조직(10명 이내) 구성 및 성과 창출 지원

● 조직역량 극대화를 위한 인력배치

- 희망근무부서 조사(연 1회)를 정기적으로 운영
- 주요 연구 현안 및 경영방식에 적합하게 인력을 재배치 함으로써 조직역량 극대화 및 직원의 업무 생산성 향상

■ 공정한 평가체계 확보 및 우수인력 양성체계 구축

● 합리적인 근무평정제도 개선

- 우수인재에 대한 사기진작, 연구 역량 강화, 조직 애착심 고취 등 조직발전의 선순환 체계 구축을 위해 근무평정제도 개선 추진
- 높은 업무성과에 대한 보상 미흡과 직원 간 업무량 불균형 문제를 해소하기 위해 공정한 업무

- 배분과 합리적 평가 성과에 비례하는 보상 체계 마련
- 경쟁지향적 업무량 평가에서 혁신적·창의적 연구성과 창출로 평가방향 전환
- **합리적이고 공정한 인력채용제도 수립**
 - 세종시 이전 후 이직률 증가 및 우수 인력 유치의 어려움 극복을 위하여 인력채용제도 개선 전담반을 운영하고 인력채용제도의 전반적 개선사항 도출
 - 블라인드 채용 등 인력채용의 기본 원칙과 방향을 유지하면서 우수 인력을 유치하기 위한 다양한 제도개선 사항 반영 및 시행
- **우수인재 양성을 위한 교육훈련체계 강화**
 - 개인별 교육훈련 기회와 총량을 확대하고 원하는 시기에 원하는 내용의 교육훈련을 받을 수 있도록 교육훈련 제도 확충
 - 연구원 운영상황을 고려한 중장기 교육훈련 선발계획 수립 및 행정직 교육훈련 프로그램 확충을 위한 제도개선 사항 도출
 - 합리적인 연구원 교육훈련제도 시행 및 보직자, 신진·중견연구인력 등을 대상으로 한 역량 강화 프로그램 운영 및 환류

추진전략 3-3 직원 사기진작을 위한 연구지원체계 강화

■ 재정의 안정적 확보 및 효과적 연구활동 지원

- **출연금 확보 및 재정구조 건전화**
 - 과도한 수탁과제 수행으로 인한 연구원 본연의 업무 소홀, 사기저하 등의 문제점을 해결하기 위해 출연금 비중 확대 및 국가·사회적 현안 사업 예산확보를 위한 전사적 노력
 - 기관의 중장기 재정 운영 방향, 예상 수탁 금액, 예산운용 효율화 등을 종합 검토하는 재정구조 건전화 TF를 구성하여 운영
 - 분기 단위 수입재원 실적을 모니터링하여 재정구조의 건전화를 유지하기 위해 노력
- **신속하고 효과적인 예산집행 지원**
 - 복잡한 예산편성 및 운영, 집행제도를 이해하기 위해 신입직원을 대상으로 한 정기적인 예산 편성 및 집행교육 시행
 - 기관발전 및 현안 연구 대응을 위한 연구개발적립금 사업을 기획·발굴·운영

■ 물리적·제도적 연구환경 개선

● 지속적인 경영혁신체계 확립

- 부서별·직급별 간담회를 정기적(연 1회)으로 개최하고, 상시 건의사항 수렴 및 의견개진을 위한 채널(열린소리함, 원장대화방 등) 운영
- 경영개선과제 전담반 운영을 통해 직원들의 건의 사항을 조속히 해결하고, 그 과정 및 결과를 투명하게 공개

● 업무역량을 위한 물리적 환경 개선

- 코로나19 확산에 따른 비대면 업무 및 원격회의 시스템에 대한 수요에 대응하기 위한 연구원의 물리적 환경 개선
- 연구원 연구공간 및 회의공간 확충 및 시설 개선, 정기 유지관리 및 보수공사 실시
- 구성원 소통공간 및 외부 방문자 교류 공간 확충

● 안정적인 직장어린이집 운영

- 일가정 양립을 통한 근무여건 개선을 위해 신축한 국토연구원 어린이집의 중단기 운영계획을 수립하여 안정적으로 운영
- 직장어린이집 운영위원 의견수렴 및 이용자 만족도 조사를 통해 직장어린이집 운영 효과를 극대화하고 직원의 사기진작에 기여

● 직원 복지제도 강화

- 직원의 몸과 마음 건강유지를 위한 정기건강검진 확대 및 심리상담제도 운영
- 직원 간 횡적 소통 강화를 위해 동호회 및 소모임을 적극 지원
- 직원 문화·체육·봉사활동 계획을 수립하고 부서별로 적극 시행하여 활력있고 신명나는 연구환경 조성

부 록

부록 1 종전 경영목표와 연계성 및 차별성

■ 경영목표 비교

구 분	2018~2021	2021~2024
비전	국민의 삶의 질을 높이고 지속가능 국도를 선도하는 정책연구기관	국민과 함께 지속가능 국도발전을 선도하는 정책연구기관
경영 목표	<ol style="list-style-type: none"> 1. 중장기 국토정책 선도 및 민생현안 연구 강화 2. 연구·협력 네트워크 강화 및 성과 확산 3. 건강한 조직 문화를 위한 경영 혁신 및 사회적 가치 실현 	<ol style="list-style-type: none"> 1. 선도적 국토정책 개발 및 국토분야 현안대응 강화 2. 수요자 친화적 연구성과 확산 및 연구 네트워크 내실화 3. 공공기관 사회적 가치실현 및 연구지원 행정혁신
추진 전략	<ol style="list-style-type: none"> ① 혁신과 포용을 주도할 미래지향적 국토정책 선도 ② 국가균형발전 및 남북 통합 국토정책 연구 강화 ③ 국민의 삶의 질 향상을 위한 민생현안 연구 내실화 ④ 성과지향적 국내 연구·협력 네트워크 주도 ⑤ 글로벌 연구·협력 네트워크 강화 ⑥ 연구 성과 활용도 향상을 위한 공유 및 소통체계 강화 ⑦ 건강한 조직문화를 위한 소통·공유체계 개선 ⑧ 활력있고 신명나는 연구환경 조성 ⑨ 공공기관의 사회적 가치 실현 	<ol style="list-style-type: none"> ① 지속가능한 국토조성을 위한 선도적 국토정책 연구 ② 국토 분야 주요 현안 대응 연구 강화 ③ 국민이 신뢰하는 연구성과 도출을 위한 연구관리체계 강화 ④ 국민 눈높이에 맞는 연구성과 확산체계 강화 ⑤ 국내 연구협력 네트워크 강화 ⑥ 글로벌 연구협력 네트워크 내실화 ⑦ 지속가능한 책임경영체계(ESG) 확립 ⑧ 연구수월성 제고를 위한 효율적인 연구조직 운영 ⑨ 직원 사기 증진을 위한 연구지원 행정혁신
연계성 및 차별성	<p>□ 연계성</p> <ul style="list-style-type: none"> - 정책연구 - 성과확산 - 경영혁신으로 구성된 기존의 경영목표는 심화·계승 - 정책연구: 중장기적 국토정책 연구와 현안 대응 연구의 균형을 유지한다는 기초는 계승·발전 - 성과확산: 국내외 연구협력 체계 강화 및 국민 맞춤형 연구확산 콘텐츠 개발 등의 개념은 계승·발전 - 경영혁신: 근무평가체계, 연구환경개선 등을 통한 연구수월성 제고노력은 기존 성과를 유지하고 계승·발전 <p>□ 차별성</p> <ul style="list-style-type: none"> - 정책연구: 탄소중립, 포스트 코로나, 4차 산업혁명 등 선제적 연구주제 강조, 연구기획 및 정책화 등 전주기적 연구관리체계의 내실화 강조 - 성과확산: 과학적·객관적 연구성과 도출기반 확충 강조, 지역대학과의 실질적인 연구협력 강화, 수요자 맞춤형 연구성과 콘텐츠 확산 강조, 영상매체 등 뉴미디어의 적극적 활용 강조 - 경영혁신: 친환경 경영, 사회공헌, 윤리경영 등 지속가능한 책임경영(ESG) 강조, 목적지향형 연구조직 운영체계 강조, 공간개선 및 직원 사기 증진을 위한 연구지원체계 수립 강조 	

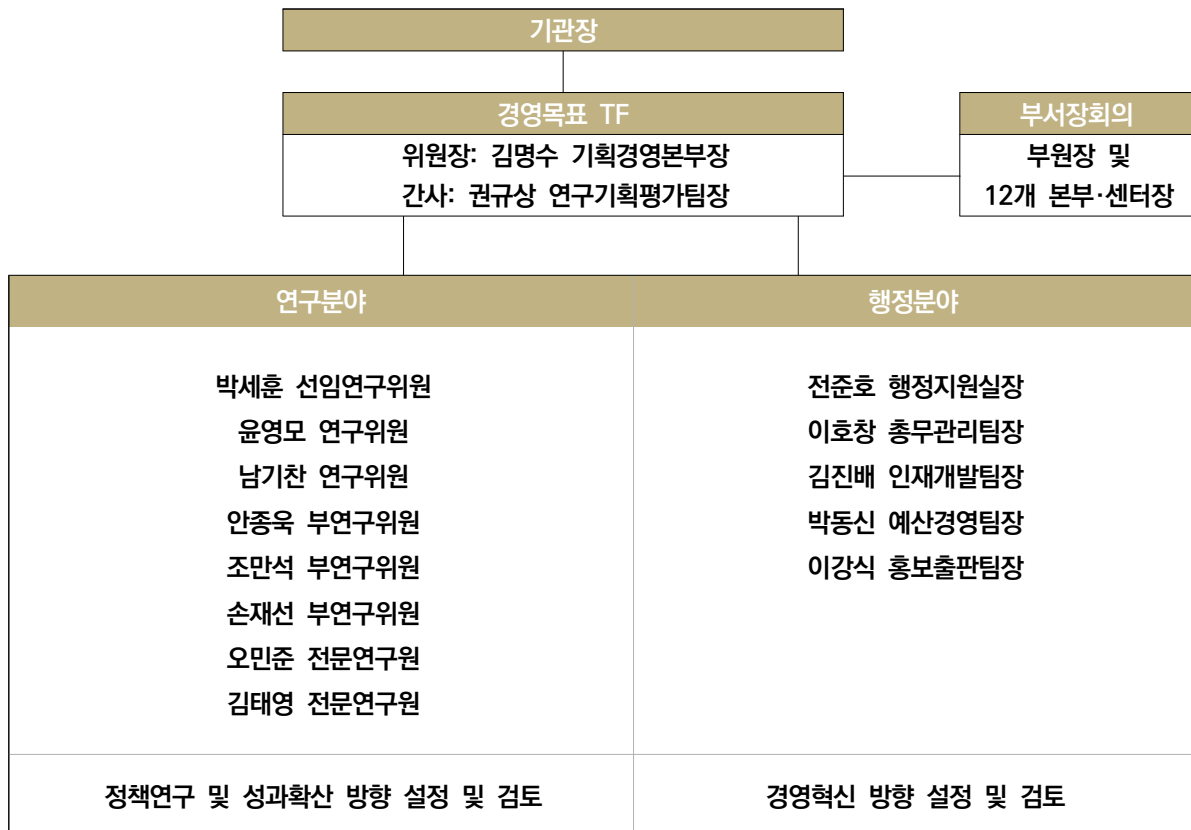
부록 2 **경영목표 수립과정**

■ **작성 경위**

- 제17대 강현수 국토연구원장 취임(2021. 11. 1)에 따라 원장 경영철학을 반영하는 임기 3년 (2021.11. ~ 2024.10) 간의 기관 비전 및 경영목표 제시

■ **경영목표 수립을 위한 조직**

- (TF명) 국토연구원 경영목표 작성 TF
- (TF목적) 구성원의 의견수렴을 통한 경영혁신방안 작성
- (TF 활동내용)
 - 3개년 경영목표 수립을 위한 원내·외 의견 수렴
 - 경영목표 주요 중점과제 및 실천과제별 연차별/분기별 실천계획 설정·검토
 - 기타 연구원 현안 사항에 대한 논의 및 대응
- (TF 구성) 부서별/직급별 특성을 고려하여 구성



■ 경영목표 선정 프로세스 및 작성 주요 일정

일 자	주요 일정	주요 내용
2021. 11. 1	제17대 강현수 원장 취임	<ul style="list-style-type: none"> • 취임식 개최 • 기관운영 목표, 경영철학 및 경영혁신 추진방향 제시
2021. 11. 5	경영목표 수립을 위한 전담반 구성 (임기: 2021.11.5 ~ 2022. 2.4) 및 Kick-off meeting (1차)	<ul style="list-style-type: none"> • 기획경영본부장(반장) 등 원내 연구 및 행정분야 전문가 15인으로 구성 • 내외부 환경변화 및 현황 분석 • 수립방향 및 4대 경영목표(안) 검토
2021. 11. 8 ~ 11. 30	부서별 간담회 개최	<ul style="list-style-type: none"> • 연구환경 및 기관운영 전반에 대한 당면 현안사항 청취
2021. 11. 10	노조 간담회 개최	<ul style="list-style-type: none"> • 기관운영 방향에 관한 노조 의견 청취
2021. 11. 12	경영목표 수립 전담반 2차 회의	<ul style="list-style-type: none"> • 경영목표 실천과제 논의 • 경영목표 현황 및 개선방향 논의 • 대응전략 및 경영방향 도출(SWOT)
2021. 11. 19	전임 원장단 및 OB 간담회 개최	<ul style="list-style-type: none"> • 미래발전을 위한 기관운영 방향 논의
2021. 11. 23	경영목표 수립 전담반 3차 회의	<ul style="list-style-type: none"> • 경영목표별 추진전략 및 실천과제(안) 검토
2021. 12. 1	경영자문회의 개최	<ul style="list-style-type: none"> • 신입원장 취임 후 경영방향 설정을 위한 외부전문가 (국토분야 관련 전문가 등) 의견 청취
2021. 12. 13	노사협의회 개최	<ul style="list-style-type: none"> • 경영목표별 추진전략 및 실천과제(안) 방향 논의
2021. 12. 16	경영목표 수립 전담반 4차 회의	<ul style="list-style-type: none"> • 경영목표-추진전략-실천과제(안) 간의 정합성 검토
2021. 12. 20	중견연구자 간담회 개최	<ul style="list-style-type: none"> • 경영목표-추진전략-실천과제(안) 검토
2021. 12. 22	부서장 최종 검토회의	<ul style="list-style-type: none"> • 경영목표(안) 최종 검토
2021. 12. 27	경재인문사회연구회 제출	<ul style="list-style-type: none"> • 최종 경영목표(안) 제출 : 3대 경영목표, 9대 추진전략 • 이사회 심의 · 의결

부록 3 국토연구원 일반현황

1 설립목적

- 국토의 효율적인 이용·개발·보전에 관한 정책을 종합적으로 연구함으로써 국토의 균형발전과 국가경쟁력 제고, 국토의 지속가능한 발전, 국민 삶의 질 향상에 기여

2 연 혁

- 1978.10. 「국토개발연구원 육성법」에 의거 개원
- 1981. 5. 한국과학기술원 부설 지역개발연구소 통합
- 1994. 5. 연구원 자체청사 신축 이전 (안양시 평촌 소재)
- 1999. 1. 「정부출연(연)법」에 의거 국토연구원으로 명칭 변경
- 2010. 12. 글로벌개발협력센터(GDPC) 개소
- 2017. 1. 연구원 청사 신축 이전 (세종시)
- 2018. 10. 연구원 설립 40주년 기념식

3 주요기능

- 국토 전역의 발전구상, 균형발전, 국가경쟁력 강화 및 초국경 협력 등에 관한 연구
- 국토·자원의 지속가능한 이용·보전·관리, 안전국토 조성 등에 관한 연구
- 도시의 지속가능하고 균형있는 발전을 위한 도시정책, 계획, 관리, 재생 등에 관한 연구
- 토지, 주택 및 주거복지, 부동산시장 및 관련 산업 등에 관한 연구
- 사회간접자본시설의 확충, 관리 및 이용, 국내외 건설산업 육성 및 관리, 건설경제 등에 관한 연구
- 국가공간정보정책, 스마트도시·공간, 위성정보 활용, 국토모니터링 등에 관한 연구
- 국토 분야 연구 또는 사업 관련 조사, 교육·연수, 연구성과 확산, 공동연구, 수탁, 글로벌 협력 등

4 부서별 주요 업무내용

구분	본부	주요 연구분야
연구 본부	국토계획·지역연구본부	국토계획 및 지역계획, 국토·지역정책, 수도권정책 및 계획, 국토계획평가, 지역경제분석, 국가 산업입지정책 및 계획 등
	도시연구본부	국가 도시정책, 도시계획, 설계 및 개발, 도시권정책 및 계획, 국가 도시재생정책, 도시재생 제도 및 기법, 도시재생 성과평가 및 모니터링 등
	국토환경·자원 연구본부	국토환경 및 수자원, 국가 도시방재정책, 기후변화 대응 안전국토 및 재해 예측, 재해·재난 안전 도시계획 및 정책, 도시 및 지역별 재해취약성 지도 작성 등
	주택·토지연구본부	국가 주택정책, 주택수급 및 주거실태분석, 주거복지정책, 국가 토지정책, 토지개발, 이용 및 계획제도 등
	건설경제산업연구본부	건설산업 및 건설경제정책, 건설시장 분석 및 정책, 민간투자 등
	국토인프라연구본부	국가 인프라 정책, 토지이용융합 교통계획, 대중 및 녹색교통, 철도망 및 물류, 국가 도로정책, 도로사업 계획 및 평가, 지자체 도로정비기본계획 평가, 지능형교통시스템, 교통 빅데이터 및 교통정보 등
	공간정보사회연구본부	국가 공간정보인프라정책, 지자체 공간정보정책, 공간정보 분석 및 융복합 활용, 국토공간계획지원체계(KOPSS), 공간빅데이터 및 위성원격탐사, 스마트도시정책 및 계획 등
	글로벌개발협력센터(GDPC)	국토개발 경험의 교육·공유, 개도국 국토계획 수립 지원, 개도국 국토개발 컨설팅 등
	국가균형발전지원센터	국가균형발전정책, 초광역권 정책, 혁신도시 성과평가 등
	한반도·동아시아연구센터	통일한반도 및 북한지역계획, 동북아 공간전략, 접경지역 개발계획 등
부동산시장연구센터	부동산시장 모형개발 및 동향분석, 부동산금융 및 세제, 부동산정책개발 및 효과분석 등	
행정 부서	기획경영본부	연구기획 및 조정, 인사기획 및 경력관리, 예산의 기획 및 편성운영, 발간물 기획·편집 및 발간, 대외협력 업무
	행정지원실	복리후생, 노사관계, 수입·지출 및 자금운영, 연구 및 경영정보시스템 개발, 청사관리 등

5 조직 및 인원

■ 조직

- 8개 연구본부와 19개 연구센터로 구성되어 있으며, 국토개발의 경험 공유와 관련 연구를 위해 글로벌개발협력센터(GDPC) 운영 중

- 연구행정 지원과 행정업무 효율화를 위해 행정지원실(4개팀)을 설치 운영중

※ 2021년 12월 기준



■ 인원

(단위: 인)

현 원											
계	정규직				무기계약직			비정규직(위촉직)			인턴
	계	임원	연구직	비연구직	계	연구직	비연구직	계	연구직	비연구직	
374	175	1	149	25	101	50	51	87	74	13	11
(134)	(121)	(1)	(119)	(1)	(3)	(3)	(-)	(10)	(10)	(-)	(-)

※ 인원은 2021년 11월 말 기준
 ※ 괄호안 숫자는 박사학위 취득자

6 예산 현황

- 정부출연금 213억 원, 자체수입금 182억 원 등 총 395억 원

(단위: 백만원)

구분	수입		구분	지출	
합계	39,532	100.0%	합계	39,532	100.0%
1. 정부출연금	21,327	53.9%	1. 인건비	22,022	55.7%
2. 자체수입	18,205	46.1%	2. 사업비	15,912	40.3%
3. 전기이월금	-	-	3. 경상운영비	1,598	4.0%
4. 연구개발적립금	-	-	4. 시설비	-	-
			5. 연구개발적립금	-	-

※ 상기 예산은 경제·인문사회연구회 제318차 이사회(2021.12.23.) 승인 예산임

7 연구시설, 정기간행물, 국토정보DB

■ 청사현황

- 대지면적 16,500㎡, 건축 연면적 20,004㎡(지상7층 지하1층)
- 전폐율 34.2%, 용적율 101.3%, 주차 145대

■ 정기간행물

- 국토연구(계간, 한국연구재단 등재지), 부동산시장조사분석(계간)
- 국토(월간), 국토정책 Brief(주간), 도로정책 Brief(월간) 등 발간
- Space & Environment(영문, 계간, 해외 일반인 및 전문가 배포)

■ 국토정보 DB

- 연구보고서 및 정기간행물 등 약 2만 건의 모든 원문 DB 구축
- 홈페이지, 전자도서관, 세계도시정보 등을 통해 약 33만 건의 콘텐츠 제공
- 산업입지정보 DB서버, UBIN, 부동산 DB, 부동산시장 데이터마트 운영