

해외출장복명서

기 간: 2018. 6. 12~2018. 6. 14

출장지: 중국 (옌 청)

출장자: 이범현 책임연구원

I. 출장개요

1. 출 장 자: 중국 (엔 청)

2. 출장기간: 2018. 6. 12(화) ~ 6. 14(목)

3. 출 장 자

소속	직급	성명	비고
국토연구원	책임연구원	이 범 현	

* 산업통상자원부는 중국 상무부와 합동으로 제2회 한중 산업협력단지 교류회를 개최하고 새만금개발청의 투자협력국의 요청으로 이상훈 박사(대외경제정책연구원)과 공동 참석

4. 출장목적

□ 새만금 공공주도 선도사업 기본구상 연구의 일환으로 정부정책 활동에 참여

- 한국과 중국의 산업협력과 우호관계 발전을 위한 다양한 분야의 논의 차원으로 한국의 국책연구기관 및 중국 정부관계자의 협력방안 논의의 장을 마련하여 추진
- 특히, 한국과 중국의 한중협력산업단지의 개발분야를 논의하고 한국의 새만금 개발사업을 등을 중심으로 하는 협력체계 구축논의 필요성 인식

□ 한중산업협력 세미나 중 새만금개발 및 인프라구축 관련 사항을 소개하고 주제발표를 위해 세미나에 참석

- 산업통상자원부 및 새만금개발청의 요청사항으로 경제인문사회연구회 국책연구기관인 국토연구원, 대외경제정책연구원이 공동 참여하여 한-중 공동협력 정책사업 발굴을 위한 세미나에 발제자로 참석
- 발표내용 : 새만금 공공주도 선도사업 기본구상의 진행현황에 관한 소개와 한중 경험을 위한 새만금 공공주도 협력단지의 역할 등을 발표

II. 출장일정

일정	출발지	도착지	방문기관/ 장소	주요업무	비고
6.12 (화)	인천	중국	-	- (9:30) 인천공항 출발 - (10:20) 중국(옌청) 도착	항공번호 OZ 337
			염성동교 영빈관 대회의실	한-중 산업협력단지 교류회 참석 및 발제 - (15:00) 한-중 산업협력단지 교류회 - (18:30) 한-중 관계자 교류협력 네트워크 만찬	
6.13 (수)	-	-	옌청시 및 염성동교 영빈관 대회의실	중국 투자유망기업 대상방문 및 투자협력 관련 논의 - (10:00) 중국 투자유망기업 대상방문 및 한국기업 답사 - (14:00) 중국 옌청시 관계자와 새만금 협력관련 논의	현지조사 및 협력논의
6.14 (목)	중국	인천	-	- (11:20) 중국(옌청) 출발 - (14:00) 인천공항 도착	항공번호 OZ 338

III. 수행사항

1. 한-중 산업협력단지 교류회 참석 및 발제

일 시: 2018. 6. 12(화) 15:00-18:00

장 소: 중국 옌청시 염성동 영빈관 대회의실

주요 참석자

○(한국측) 주영준 대사관 상무관, 김범수 상해총영사관상무영사, 윤선민 대사관 상무관보, 산업통상자원부 (김창규 통상질서전략실장, 김용채 투자정책과장, 주원석 서기관) 새만금개발청 (배호열 새만금개발청투자전략국장, 박희민 교류협력과장, 이

범 사무관), 이범현 국토연구원 책임연구원, 이상훈 대외경제정책연구원 연구위원, 로영희 (사)글로벌중소기업지원협회

- (중국측) 고연 국가 상무부 부부장, 왕신규 상해WTO상의센터장, 주병 상무부외자국 국장, 유이 상무부 외사부 부국장, 황란 장쑤성 부비서장, 려위 산둥성상무청 부청장, 진월화 광둥성 상무청 부청장, 장대령 연태시 부시장, 진덕화 톈호생태스마트구 당공위부서기, 옌청시 (대원 시위원회서기, 진홍홍 시위원[상무부시장], 양위다 시위원, 장외 부시장, 곽옥생 경제기술개발구 당공위서기, 당호 시정부 부비서장, 왕아 사무국 국장)

□ 교류회 주요내용 및 결과

시간	내용
15:00~15:30	장쑤성 귀엔창 부성장, 상무부 가오옌 차관, 산업부 김창규 실장 축하
15:30~15:40	중한 산업단지(옌청, 옌타이, 후이저우시) 현판식
15:40~16:00	Tea Break
16:00~16:50	한중·중한 산업단지 투자환경 소개 · 새만금 산업협력단지 투자환경 소개(교류협력과장) · 옌청, 옌타이, 후이저우시 중한 산업단지
16:00~18:10	전문가 발제 및 토론(한중 산업단지의 혁신 및 발전) · 상하이 WTO 사무컨설팅 (왕신쿠이 총재) · 새만금 한중경협 공동개발 방안 (국토연구원 이범현 박사) · 상무부 국제협력연구원 (송즈용 소장) · 한중 산업협력단지 간 발전 방안 (대외경제연구원 이상훈 박사)

○ 장쑤성 황란 부비서장의 사회로 교류회의를 진행

- 장쑤성귀엔창 부성장 : 한중간의 교류 협력의 필요성을 강조하고 특히 한중 산업협력포럼의 중요성과 향후 주요한 산업단지에 양국 주요 기업의 참여가 확대될 수 있도록 실질 협력 증진과 새로운 협력 아이디어 개발, 양국 기업 및 산업계 간 지속가능한 협력 메카니즘 구축을

강조함

- 국가 상무부 고연 부부장 : 교류회의 개최 목적은 한국과 중국 간 실질 협력 증진과 새로운 협력 분야를 발굴하고 협력체계를 확고히 하는데 있음
- 김창규 국산업통상자원부 통상질서전략실장의 개회사로 시작
 - 교류회를 통해 한중정부간의 우호협력과 다양한 분야에서의 발전협력을 이루어 '제1회 한중 산업협력단지 교류회'로서 향후 지속적으로 발전되도록 노력해야함
 - 특히, 산업단지의 기능뿐만아니라, 다양한 분야의 협력도 지속적으로 발전시키길 바람



- 왕신쿠이 상하이 WTO 사무컨설팅 총재 : 한중 FTA협력과 교류발전방안
 - 세계경제 속에서의 한-중 FTA 협력의 발전방안을 논의하고 교류협력의 가능성을 모색하는 발표를 진행



○ 송즈용 상무부 국제협력연구원 소장

- 한-중산업협력단지의 현황과 발전방안을 소개하고 양국간에 교류할 수 있는 다양한 유치업종에 관한 내용을 소개



○ 이상훈 대외경제연구원 박사 및 이범현 국토연구원 박사

- 새만금 공공주도 시범사업의 추진현황을 소개하고 중국정부 및 기업의 진출 가능성 등을 모색하고 경제적인 측면의 효과 등을 소개. 중국기업이 진출 할 겨우 각종 인센티브제도의 새행과이 연계가능성 등을 소개하고 다양한 논의 과정을 거치도록 유도

□ 향후과제 및 일정

- 한중 경제협력의 핵심 교두보로써 한중산업단지의 역할을 강조하고, 한중 양국정부는 투자환경 개선, 시범협력사업 등 지속 지원 계획으로 새만금의 적극적인 투자를 권장하고 지속적인 협력사업을 발굴
- 새만금 투자환경 및 인센티브제도 등을 지속적으 발전시키고, 중국기업 들이 새만금에 투자할 수 있는 다양한 환경 여건 등을 검토하여 공동개발할 수 있는 방안을 연구
- 중국기업의 새만금 유치를 위해 다양한 방식의 투자유치 홍보활동을 강화하고 새만금 공공주도 사업의 추진가능성 등을 다각도로 소개
- 향후, 한-중협력산업단지의 활성화를 위한 관련 연구(2018년 말)를 진행하도록 합의하였으며, 다양한 분야의 협력방안도 지속적으로 논의

2. 중국 투자유망기업 대상방문 및 투자협력 관련 논의

□ 일시 및 장소 : 2018. 6. 13(수), 10:00~16:00, 옌청시 일원.

□ 참석자 : (중국측) 황란 장쑤성 부비서장, 곽용생 엔청경제기술개발구 서기, 오양지 부주임 등
(한국측) 국토연구원 이범현 박사, 대외경제정책연구원 이상훈 박사 등

□ 주요 논의내용

- 중국 지자체 기업유치담당자와 동행하여 한국 진출기업의 추진현황과 중국 주요기업 시찰 등을 진행
- 협력분야별 논의 (한국과 중국간의 산업협력 방향, 에너지정책 협력방안, 신도시관련 정책의 협력방안) 주제발표 및 토론, 양국 기업 간 B2B 상담회, 경제협력 관련 민관합동회의 개최 프로그램에 대한 논의



〈붙임1〉 발표자료



KRIHS

CONTENTS

The Urbanization process is the foundation of all urban history. The urbanization of the human without regard for the environmental consequence, raise serious concern about planet Earth's capacity to sustain urban life. Sustainable urban Policies is alternative proposed to align human with natural processes and assure that natural resources will be subsequent generations.



1. 智能水边城市简介
2. 国内外智能水边城市建造案例
3. 智能水边城市建造方向
4. 韩中合作方案建议

I. 智能水边城市简介



I 智能水边城市简介

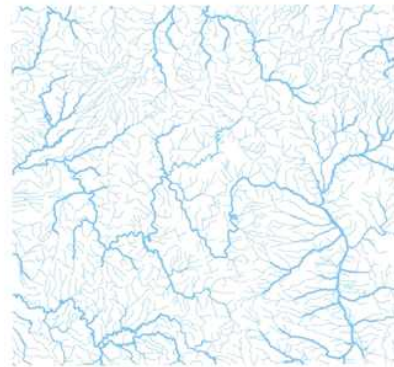
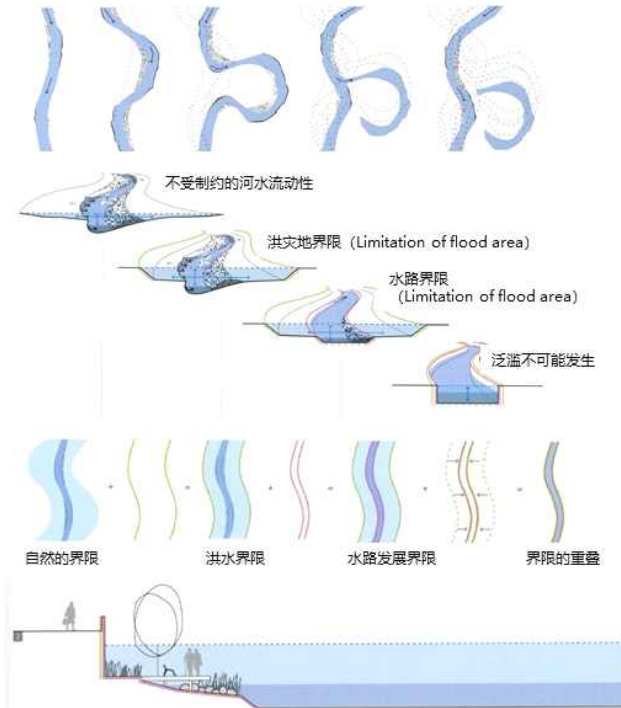
背景及其必要性

2014环境绩效指数(EPI、Environmental Performance Index)结果

RANK	COUNTRY	SCORE	TEN-YEAR CHANGE
1	Switzerland	87.67	0.80%
2	Luxembourg	83.29	3.02%
3	Australia	82.40	2.32%
4	Singapore	81.78	0.94%
5	Czech Republic	81.47	3.47%
6	Germany	80.47	1.89%
7	Spain	79.79	1.82%
8	Austria	78.32	1.82%
9	Sweden	78.09	1.30%
10	Norway	78.04	2.79%
	⋮		
26	Japan	72.35	2.17%
	⋮		
33	United States of America	67.52	2.23%
	⋮		
43	South Korea	63.79	7.37%
	⋮		
118	China	43.00	2.60%

I 智能水边城市简介

Waterfront的特点及其适用



资料来源: River Space Design.Martin Prominski等, Basel.2012

KRIHS 국토연구원 8

I 智能水边城市简介



II.国内外智能水边城市建造案例



II 国内外智能水边城市建造案例

国外案例_巴塞罗那@22

项目目的

- 结合城市再生，制定智能城市设施政策
- 超连接(hyper-connected)、超高速、零排放

项目基础



巴塞罗那城市基本规划(PAM 2016-2019)

- **从城市基本规划角度引进政策**
- 因各收入阶层间收入及平均寿命等差距而激化不平等问题。
- 为城市再生、搞活经济、社会和谐领域的发展而培育以地区为中心的产业中心地。

项目内容

- 通过构建以生产、人为中心的沟通交流而推进实现常愿愿景的政策“新巴塞罗那规划”。



BARCELONA 2014

巴塞罗那智能城市项目推进案例

- **公交设施的网络化及智能化政策**
- 在政策推进过程中，从城市角度优先考虑智能化设施来推进项目。
- 将优化交通信号、换乘便利性、提供公交站信息、优化速度等市民需求反映在内。



巴塞罗那公交网

II 国内外智能水边城市建造案例

海堤设计原则

Greenway



JAM-SIL, SEOUL



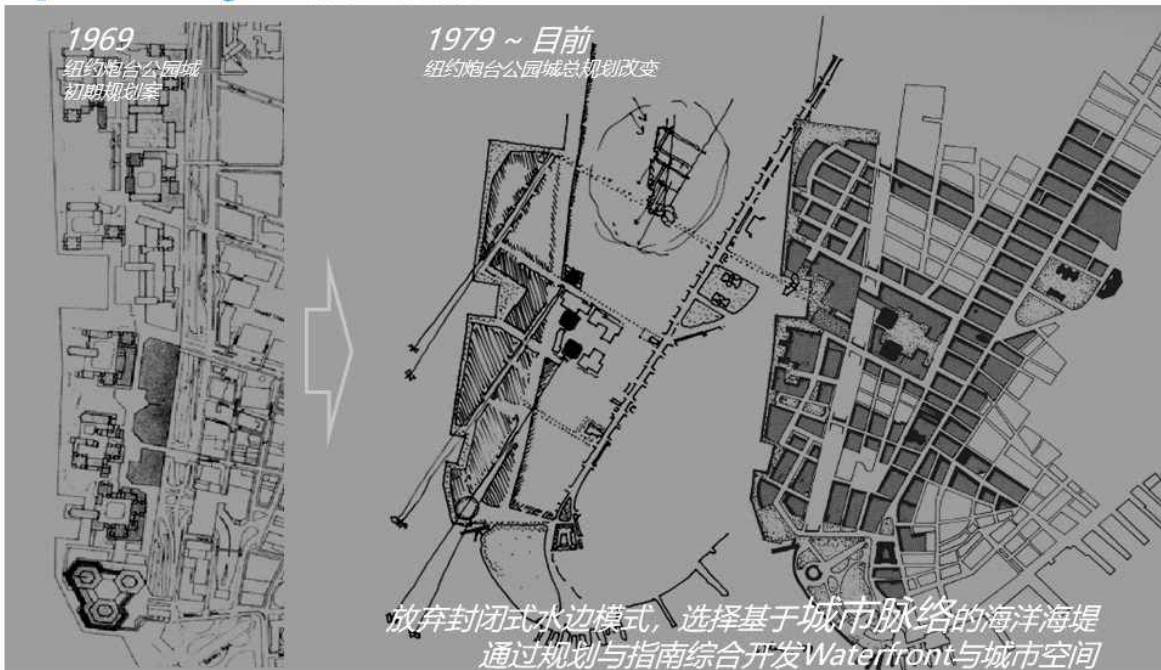
BATTERY PARK CITY, NEW YORK

KRIHS 국토연구원 16

II 国内外智能水边城市建造案例

海堤设计原则

Urban Design + 城市空间结构Plan



KRIHS 국토연구원 17

III. 智能水边城市建造方向



II 智能水边城市建造方向

设定智能海星战略

建造战略

营造自给自足型智能水边城市
“智能产业与舒适的水边定居空间”，迎接第四次工业革命

국가 스마트전략과 연계
첨단산업 중심 육성
结合国家智能战略
培育尖端产业

패적인 직주근접
정주환경 조성
营造
舒适的定居环境

친환경
여가관광기반 확대
扩大
环保、度假、旅游基础



II 智能水边城市建造方向

设定智能海堤战略

构建智能技术基础的方案



KRIHS 국토연구원 21

II 智能水边城市建造方向

设定智能海堤战略

建造基于智能技术基础的海堤



资料来源：以“Part 02.水循环海堤规划及案例”为基础的重组资料

KRIHS 국토연구원 22

II 智能水边城市建造方向

设定智能海堤战略

选择基于环境的经济工艺

- 基于水生态环境，检验水流移动的基地建造方案
- 浅海底地形，填埋法较合理，但部分区间选用桩基或浮式工艺



국토를 더 넓게, 안정적이고 견고한 기초를 건설하는
매립기법

수심이 얇은 새만간에 적합한 기법
단, 해저 생태계 파괴, 환경오염 문제 대두

면적 당 공사비: 146 ~ 492\$/m²
(원화 158,264 ~ 533,328원 /m²).
(출처: Delft University of Technology)

경제적으로 유리하나 수생태환경 교란

친환경과 안정성을 동시에, 말뚝(Pile)을 이용한
딕구조(Pier)

해저면에 말뚝(pile)을 심고 그 위에 기초를 세움(pier).
(베니스) 모래지반에 임시적 공법으로 나무말뚝을 박고 그 위에 나무기초를 세운 후 건축

면적 당 공사비(철심, 콘크리트 기둥을 사용 시): 약 333 \$/m² (원화 360,972 원 /m²)
시공환경, 추가 구조물 건설비용 등에 따라 비용증가
(출처: 건설비용상승을 위한 미크, 2006. 7. 기준)

일부조건에서 매립공법보다 저렴
환경피해를 최소화한 경제적 공법

해양생태계 보존에 유리하고 수심에 관계 없는 신기술,
floating 기법

바닥면 앵커설치와 기계식 접합으로 기초 형성. 각각
설치된 기초 및 육지와 연결, 항구, 사회기반시설, 대중
교통, 배관 배전설비, 상수도 설치 등의 순서로 건설

참고 이미지

면적 당 공사비: 4000 €/m²
(원화 5,140,000원 /m²)
(출처: Delft University of Technology)

부지조성에 과도한 비용 발생

资料来源: 以“新万金国际合作用地智能海堤建造方案”为基础重组

KRIHS 23

II 智能水边城市建造方向

设定智能海堤战略

环保城市开发技法

原则/城市	贝丁顿	弗莱堡	哈马尔比	马斯达尔市
本质创新		○		○
相互关联性	○		○	○
有效性最大化	○	○	○	○
一体化	○			○
分散化	○		○	
应用新可再生能源		○		○
保存自然环境	○	○	○	○
便利性	○		○	
传统与历史的和谐		○		
阶段性绿化	○	○	○	○
重点领域	住宅、 资源循环、 绿色交通	绿色生活、 绿色交通、 资源循环、 新可再生能源	绿色城市规划、 资源循环、 绿色交通	资源循环、 新可再生能源、 绿色交通

※ 为建造低碳绿色城市而制定科学技术政策指南, 韩国科学技术翰林院

KRIHS 24

IV. 韩·中合作方案建议



IV 韩·中合作方案

Waterfront的模式变化

建设韩中食品加工贸易园区



IV 韩中合作方案

各领域推进方案

建设韩中机器人产业集群

推进背景

(中国) 中国发展为全球最大工业机器人市场，发布机器人产业发展规划(2016)并升级激励企业R&D、国外M&A** 等吸引对外投资

- * 2020年具体目标如下：工业机器人销量创15万台（2017年11万台，占全球1/3），中国自主产品占一半以上，培育3家以上具有国际竞争力的龙头企业。
- ** 中国家电企业MIDEA GROUP 2016年收购全球第4机器人企业德国KUKA

(韩国) 韩国工业机器人生产力全球第4，资本出口中国占比最高。

- 在全球，韩国是在制造业上使用工业机器人最多的国家，每万人劳动者使用631个机器人，机器人集约度排世界第一。

推进方案

建设韩中共同机器人产业集群，促进两国企业间战略合作并共同成长

- 结合中国走出去战略，中国企业与韩国企业在新万金成立JV，共同开拓中国及全球市场(made with China方式)发展提高附加值型加工贸易。

成立韩中投资合作支援中心，与当地机构合作加强技术交流、交易、项目化、创业、确保公共设施、共同研究等支援

- (例) 全罗北道技术园等与入驻企业一起共同推进农用机器人技术实用化项目。

激励

为新产业投资，扩大减税、放宽外国人招聘限制、扩大R&D投资及人才招聘等支援措施、大幅减轻课税并努力



IV 韩中合作方案

各领域推进方案

建设韩中综合旅游园区

推进背景

通过开发中国比较关注的旅游项目，为陷入低谷的两国人员交流注入活力

- 中国游客的赴韩旅游从以前的单纯购物旅游转为健康、MICE、游轮、海洋休闲等新概念高附加值旅游。

建设方案

设立两国旅游·建设企业等参与的韩中合作法人，建设综合旅游园区，并培育成东北亚旅游据点

- 建设将旅游重点设施赌场、酒店、免税店、会展中心、主题公园、高尔夫球场等相结合的全球性综合度假村。
- 利用新万金内河水面，引进各种海洋休闲项目。
- * 地效翼船、夕阳巡航、汽艇、游艇、滑水运动等
- 利用尖端医疗技术、海洋治愈资源(海藻类、泥浆等)并结合健康、疗养、美容等项目，建设停留型健康(Wellness) 旅游园区。

在新万金新港湾建设游轮码头，并建成国际游轮据点港，吸引游玩新万金及附近旅游资源的中国游客。

- 新设连接新万金与中国等主要旅游地的游轮航线，为游轮旅游提供免签入境许可等便利。

激励

为促进两国投资商积极参与填埋项目，改善总目经费结算制度

- (方案)为建设韩中经济合作园区，共同施工方出资一定比例的韩中合作等也视为公共事业者，将其排除在总目费清算制对象之外。

对韩中综合旅游园区的旅游设施等适用房地产投资移民制度。

- 投资5亿韩元以上的公寓、度假屋、别墅等设施时，赋予房地产居住资格(F-2)；年满5年时赋予永久居留权(F-2)；(目前在济州、仁川、釜山、丽水等地区部分适用)

IV 韩中合作方案

韩中经济合作园区共同开发方案分析

基于合作的共同开发方案分析

政府和社会合作的观点

政府和社会合作项目(PPP, Public Private Partnership)

又称PPP模式，即政府和社会资本合作，是公共基础设施中的一种项目运作模式。在该模式下，鼓励私营企业、民营资本与政府进行合作，参与公共基础设施的建设。
(OECD, PPP, 2008)

中国的PPP项目结构

中国政府制定了与推进PPP模式相关的各项规定及具体指南，积极扩大民营资本的投资及参与。15年3月，中国国家主席习近平提出新常态下仍有7%的经济增长潜力，为此**重点强调了政府和社会合作的重要性。**

然而，近几年PPP模式范围进一步扩大，将公共领域与民间领域相互合作的一系列行为均纳入在内。**即，将民间功能积极应用到公共领域，以此增进社会公共利益，这都属于PPP模式。**

对于仅凭效益很难断定的长期投资及社会基础设施投资，中国企业最熟悉的就是PPP模式。因此，中国企业以本国内的PPP模式经验为基础，对于财务结构健康的国外PPP模式投资将有很大的需求。

KRIHS 30

IV 韩中合作方案

韩中经济合作园区共同开发方案分析

基于合作的共同开发方案分析

地方政府合作的观点

韩国地方政府间的合作

属于新万金项目的直接利害关系方的地方政府包括全罗北道、群山市、金堤市、扶安郡。

根据全罗北道综合规划，曾为确保国家预算(吸引国策项目)项目可行性而强调构建各地区的合作体系。曾提出以下<图表>所示的地区合作体系。

韩中地方政府间的合作

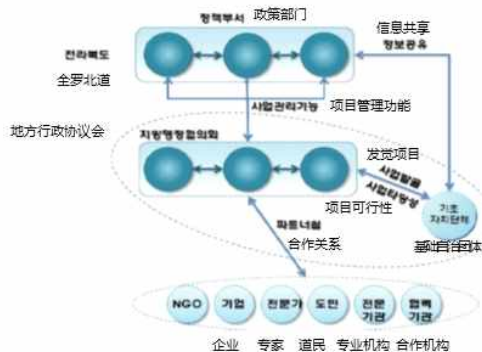
韩中两国间的对内外自由化及经济合作以**互惠互利为原则**，有必要参考国外的经济特区(国外经济贸易合作区)、以及发展外向型产业集群的对外开放基地的政策。

尤其是沿海地区的全球经济合作、珠三角地区的对外开放门户枢纽、宁夏内陆开放型经济试验区、中新(重庆)战略性互联互通示范项目、双向国际合作园建设、舟山自由贸易港等，改善对外开放战略结构。

吸引地方政府的参与

对于填埋竣工地区，有必要提前调整政策，以便使其被指定为行政区。

地方政府间的合作是必须条件，从长远观点来看，鉴于中国积极推进集群式企业进入的对外开放政策，也有可能与周边其他地方政府的产业基础开展合作。



KRIHS 31

IV 韩中合作方案

韩中经济合作园区共同开发方案分析

基于合作的共同开发方案分析

合作模式的案例

比如新可再生能源产业：韩国优秀企业的技术及经验与中国企业的资本及市场的结合

- 具备技术及经验的韩国中小企业获得资本实力雄厚的中国企业的投资，以确保**进军中国内需市场**，提升两国企业竞争力机会的模式。

物流产业：韩国-中国-第三国联合开拓市场

- 利用FDI、韩中FTA及中国或韩国此前与其他国家签订的FTA来实现**域内关税最小化**方案。
- 通过废除关税来增加贸易，并以签订当事国为据点，确保市场可达性。即，利用FTA这一经济优势的方案。

合作模式案例

食品产业：细化基于韩中合作运营的全球R&D基地及生产基地

- 韩中大企业间签订**合作投资合同**，生产基地设在中国，全球R&D基地设在韩国等，根据特定项目功能，在具备相对优势的国家分散该项目功能的方案。

旅游产业(服务业)：吸引中国资本的直接投资

- 中国的旅游产业引领着全球旅游产业，仅凭中国人的访问就可以带动巨大的波及效果。
- 因此，加强地区开发及房地产投资、旅游、金融产业等与韩国的合作，构建相互依存的关系。

KRIHS 32

IV 韩中合作方案

韩中经济合作园区共同开发方案分析

分阶段投资结构案例



KRIHS 33

IV 韩中合作方案

韩中经济合作园区共同开发方案分析

基于共同推进韩中经济合作园区的开发模式

韩中经济合作园区的选址分析



地区的用地分类	选址战略	阶段性开发方案
区分	面积	构成比
合计	291km ²	100%
工业研究用地	41.7	14.3%
国际合作用地	52.0	17.9%
旅游观光用地	36.8	12.6%
农业生命用地	94.3	32.5%
环境生态用地	42.0	14.4%
卫星城市及其他设施	24.2	8.3%

《新万金用地规划》

*根据修订版 2014年9月基本规划, 土地使用规划修改为6大目的用地。



选址研究前提条件

- 设定长远目标
- 各产业的阶段性发展方案

土地使用规划

- 划分为中小规模的项目地区后统一开发的方式
- 适当地区根据项目进行分类阶段统一开发的方式

反映新万金综合规划的方案

- 主要是吸引与港湾有关的物流、贸易产业、会展中心等地标性建筑等主要商业设施
- 吸引尖端产业及建造R&D共同研究园区
- 海洋体育、酒店公寓、健身、赌场等设施入驻

KRIHS 34

IV 韩中合作方案

有关改善韩中合作的建议

基于搞活新万金项目的支援制度



KRIHS 35