

# 해외출장복명서

기 간: 2017. 9. 24 ~ 2015. 10. 1

출장지: 미국 로스앤젤레스, 싱가포르

출장자: 민성희

## I. 출장개요

1. 출 장 지: 미국 로스앤젤레스, 싱가포르

2. 출장기간: 2017. 9. 24 ~ 10. 1

3. 출 장 자

소속	직급	성명	비고
국토연구원	책임연구원	민성희	

4. 출장목적

- 미국 자동차서비스복합단지 관련 지원사례 조사
- 싱가포르 항공정비·수리조선산업 관련 지원사례 조사

5. 출장효과

- 미국 캘리포니아의 코비나시, 코로나시, 로스앤젤레스시 등의 자동차서비스복합단지 방문 및 계획담당자 인터뷰를 통해 국토교통서비스산업 육성을 위한 제도개선 방안에 대한 시사점 도출
- 싱가포르 셀레타항공단지(Seletar Aerospace Park), 싱가포르 주룽의 수리조선단지를 방문하여 MRO산업 육성 및 수리조선단지 육성을 위한 정부의 정책 등에 대한 자료 수집 및 담당자와의 논의를 통한 우리나라에 대한 시사점 도출
- 미국과 싱가포르 서비스산업 관련 기관과의 인적 네트워크 형성

## II. 출장일정

날짜	출발지	도착지	방문기관/ 장소	주요 수행업무	관계자
9월24 일(일)	인천	LA		(11:20) 인천 출발 (06:40) LA 도착	
9월25 일(월)			Cal State Pomona	(09:00-12:00) Cal State Pomona 방문 - 미국의 제조업과 서비스업 지원제도 및 사례 조사 연구 세부내용 협의 (14:00-18:00) 자동차 서비스 복합단지 조사 - City of Industry, West Covina, Riverside	Dohyung Kim 교수 등
9월26 일(화)			SCAG	(09:00-12:00) SCAG - 캘리포니아 주정부의 제조업과 서비스업 지원제도 논의 - LA시의 Hybrid Industrial Zone에 대한 논의 (17:50) LA 출발	Frank Wen Planning Director Shawn Kuk Planning Director 등
9월27 일(수)	LA	싱가 폴		이동	
9월28 일(목)			Asiana Airlines / Selectar Aerospa ce Park	(06:00) 싱가포르 도착 (10:00-12:00) Asiana Airlines 방문 - 싱가포르 항공정비 관련 사항 조사 (15:00-18:00) Selectar Aerospace Park 방문 - 단지조성의 정부지원 사항, 제조기업과 서비스기업의 임대료 및 분양가 차이, 단지내 입주기능 등 조사	JUNG Jin Hak Regional General Manager Daniyah Ng Manager
9월29 일(금)			Heung- A Singapo re Pte Ltd. / KR(Sin gapore)	(09:00-10:00) Heung-A Singapore Pte Ltd. - 싱가포르 수리조선소 이용 현황과 문제점, 강점 및 약점, 향후 전망, 한국수리조선소의 경쟁력, 선종, 향후 이용 여부 등 (10:30-12:00) Korean Register of Shipping Asia-Pacific HQ(Singapore) - 한국 해운선사들의 싱가포르 수리조선소 이용현황, 문제점, 싱가포르 수리조선소의 강점, 향후 전망 등 논의 (14:00-18:00) 싱가포르 주룽 수리조선소 방문	Justin Lee Representative,  Kim Song-Chol Regional Director
9월30 일(토)	싱가 폴			(22:40) 싱가포르 출발	
10월1 (일)		인천		(06:10) 인천 도착	

### III. 수행사항

## 1. Cal State Pomona, City of Industry, 코비나시, 세리토스시 방문

### 1) 방문 개요

- 일 시 : 2017년 9월 25일(월) 10:00~17:00
- 장 소 : Cal State Pomona, City of Industry, 코비나시, 세리토스시
- 참석자 : 총 1인
  - 국토연구원 : 민성희 책임연구원
- 면담자: 김도형 교수
- 주요 내용 : 미국의 자동차서비스복합단지 지원제도 및 사례 조사 연구 세부내용 협의

### 2) 회의 및 조사 내용

#### (1) 애너하임(Anahaim) 시의 자동차딜러십 경제보조프로그램

##### (Automobile Dealership Economic Assitance Program)

- 이프로그램은 기존의 자동차딜러십의 사업확장을 지원하고 새로운 딜러십의 개업과 사업을 유도하기 위해 시조례로 마련
- 시의 전통적인 산업구조에 따르면 자동차딜러십이 고액의 판매세를 납부함으로써 시의 세수 확보에 기여하고 또한 일자리 창출과 시의 경제 발전에 기여하는 바가 크다는 판단하에 이프로그램을 제정
- 이 조례는 관내 자동차 딜러십들이 고객들에게 양질의 서비스와 쇼핑환경을 제공하고, 일자리 창출의 기회를 마련하고, 시의 상업 및 공업지역

내부지의 업그레이드와 개선을 유도하고, 시에 납부하는 판매세 증대에 기여하여 시의 주민과 방문객에게 제공하는 공공서비스 향상을 지원하고, 시의 경제활동의 경쟁력을 제고하고, 시의 지속적인 친기업환경 조성 유지에 이바지하고자 설립

- 기존의 딜러쉽이 확장하거나 혹은 새로운 자동차 딜러쉽이 개업을 함에 따라 발생하는 비용의 일부를 시가 환불해 줌
- 즉 사업의 확장이나 개업으로 발생하는 판매세 증가분의 40%에 해당하는 금액을 최대 10년동안 딜러쉽에게 환불
- 이러한 환불을 받기 위해서 딜러쉽은 요구되는 서류를 접수하여 시와 협약을 체결하여야하는데 이협약은 공청회등의 과정을 통하여 시의회의 의결을 거쳐야함

## **(2) 자동차서비스복합단지 현장 방문**

- 코비나 시, City of Industry, 세리토스(Cerritos) 시의 자동차서비스복합단지 방문
- 신차판매하는 딜러쉽과 자동차정비소 나란히 위치하여 신차판매 뿐만 아니라 해당 딜러쉽에서 차를 구매했던 사람들과 동일 브랜드의 차를 정비하는 사람들이 모두 이용할 수 있음
- Auto Square 단지 내에 중고차 매매 영업소와 자동차 금융관련 영업소가 함께 위치해 있어서 신차 구입, 중고차 매각, 자동차 금융, 자동차 정비를 한 곳에서 모두 처리할 수 있음

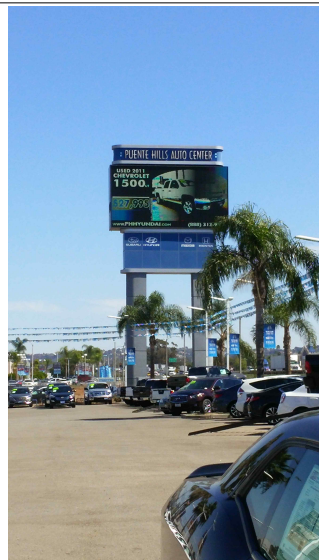
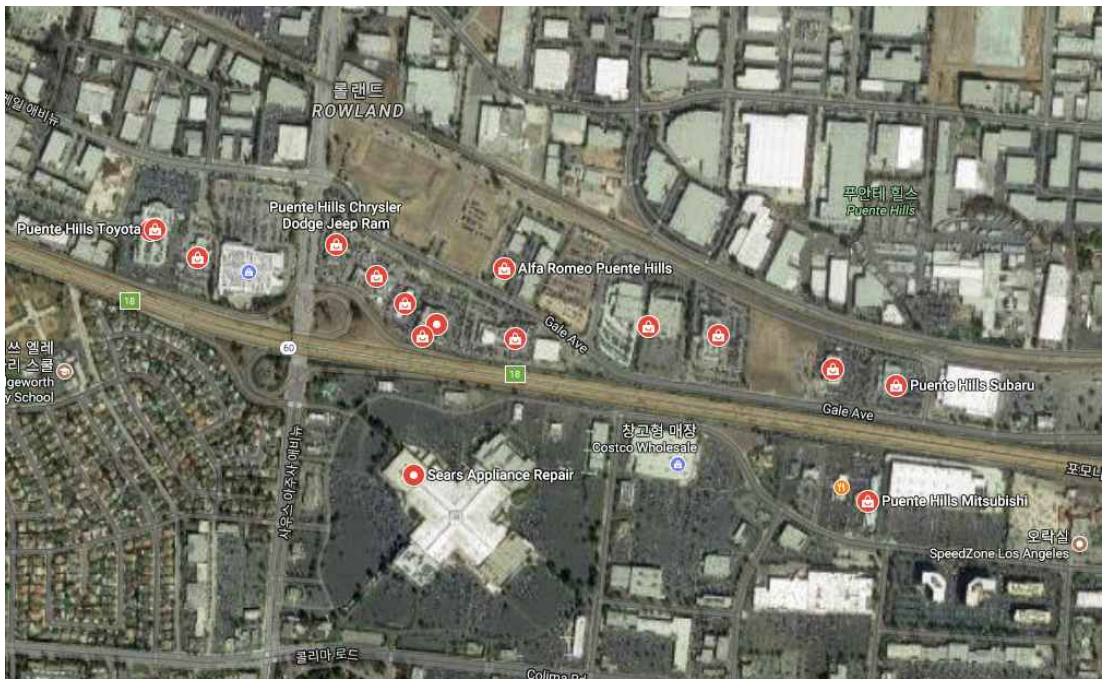
- 코비나 시의 혼다 딜러십은 신차 판매하는 곳 바로 옆에 자동차 정비소가 위치함
  - 내부에는 자동차 정비를 기다리는 사람들을 위하여 휴식을 취할 수 있는 공간과 간단한 음료가 준비되어 있음

코비나 시 자동차서비스 복합단지



- City of Industry의 Puente Hills Auto Center는 대로를 따라 딜러십들이 위치하고 있음
  - 신차판매와 자동차 정비소(Service Center)가 한 건물에 위치하고 있으며 딜러십 사이에 중고차 매매 건물도 위치하고 있음

City of Industry의 Puente Hills Auto Center



○ 세리토스 시의 Auto Square는 23개 브랜드의 자동차 딜러십이 위치하여 있음

- 신차 및 중고차 구입을 한 곳에서 할 수 있고 다양한 브랜드의 딜러십이 위치하여 있어 동급차종의 비교를 한 곳에서 할 수 있음
- 자동차 정비소 옆에 자동차 부품 건물도 함께 위치하고 있어서 해당 브랜드의 자동차와 관련된 업무를 한번에 처리할 수 있음

세리토스 시의 Auto Square





## 2. 남캘리포니아정부연합(SCAG) 방문

### 1) 방문 개요

- 일 시 : 2017년 9월 26일(화) 09:00~12:00
- 장 소 : SCAG
- 참석자 : 총 1인
  - 국토연구원 : 민성희 책임연구원
- 면담자: Frank Wen(SCAG), 이철호 박사(SCAG), Shawn Kuk(LA city)
- 주요 내용 : LA시의 Hybrid Industrial Zone에 대한 논의

### 2) 회의 및 조사 내용

#### (1) 로스앤젤레스 시의 Hybrid Industrial Zone

- 로스앤젤레스 시는 도심 내의 제조업 부지의 활용을 위하여 Hybrid Industrial Live/Woke Zone을 만들
  - 이 구역은 일반 계획에서의 토지 이용 지정 및 커뮤니티 계획 구역 내에서의 거주/작업 용도에 대한 적절한 위치에 대한 정책 방향에 따라 거주/작업 단위 및 기타 지역에서의 호환 가능한 사용을 규제하는 것
  - 로스앤젤레스시는 가까운 곳에서 혹은 같은 공간에서 살고 일하기를 원하는 사람들의 욕구에 대응하기 위하여 광범위한 산업 지대에 대한 필요성을 오랫동안 인식
  - 2008 년 수년간의 연구 끝에 도시 계획국 (Department of City Planning)은 이 필요성을 강조한 시의 산업 토지 이용 정책 (Industrial Land Use Policy) 프로젝트의 일환으로 각서 (memorandum)를 발표
  - 이 협약은 산업 혼합 지역을 포함하여 시에서의 모든 산업 분야를 다루는 새로운 구역을 요구했는데, 이는 직업 집중을 유지하지만 제한된 주거 용도를 지원할 수 있는 구역

- 제안 된 구역은 경제 개발, 직업 유지 및 주택 생산과 관련된시 정책을 시행하기 위한 수단으로 적절한 산업 분야에서의 거주/작업, 혼합 사용 프로젝트의 신축을 허용하는 새로운 구역을 지정하는 도구

#### ○하이브리드 산업 거주/작업 구역 지정이 가능한 지역

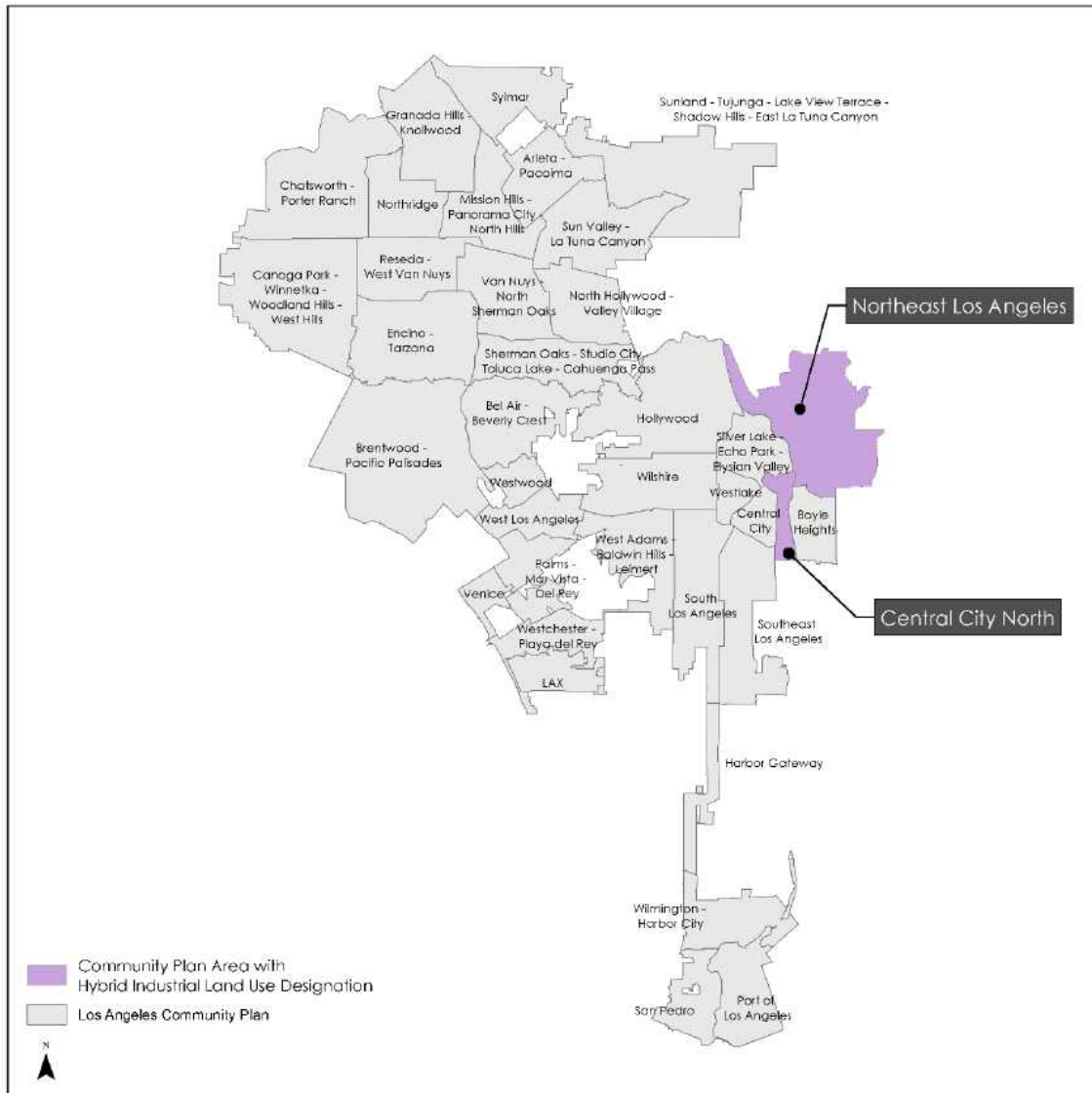
- 이 새로운 영역의 지정은 다음 기준을 충족하여야 함
  1. 신청서가 제출 된 시점에 산업 분야로 분류
  2. 일반 계획 토지 이용지도가 하이브리드를 포함하는 지역 사회 계획 구역 내에 있어야 함
- 현재까지 Central City North 및 Northeast Los Angeles Community Plan 지역 만이 기준을 충족
- 하이브리드 산업 지대로 장래의 구역 변경이있을 경우, 로스앤젤레스시는 이에 상응하는 일반 계획 수정안 (General Plan Amendment)을 시작해야하고, 일반 계획 수정 및 존 변경은 도시 계획위원회 및 시의회의 승인이 필요함

#### ○하이브리드 산업 거주/작업 구역의 규제

- 제안 된 하이브리드 산업 거주/작업 구역은 허가 된 사용을 규제하고 지역의 고용, 예술적 또는 생산적 기능을 유지하면서 거주/작업 사용을 허용하도록 개발 표준을 설정
- 하이브리드 거주/작업 구역은 다음을 규제
  - 사용 - 실제 / 업무용을 제한적으로 도입하거나 도입 한 산업 분야에 대한 호환 가능한 사용 범위를 창출
  - 양식 - 이웃의 고용 능력이 유지되도록하는 양식 작성 요구 사항 설정 (높은 천장, 큰 창문, 개방형 평면도, 넓은 작업 공간)
  - 성격 / 생존 능력 / 지속 가능성 - 과도기 산업 분야의 맥락에 민감하고

거주 가능성 및 지속 가능성 목표를 향상시키는 개발 지침 (저렴한 주택, 열린 공간, 공공 예술, 도시 디자인 표준, 역사적인 건물의 적응 재사용에 대한 보너스 및 철강 및 콘크리트 건물에 대한 인센티브)

### 로스앤젤레스시의 하이브리드 거주/작업 구역



<http://planning.lacity.org/ordinances/docs/hybrid/HiZoneFAQ.pdf>

### 3. 아시아나 항공(싱가포르 지사) 방문

#### 1) 방문 개요

- 일 시 : 2017년 9월 28일(목) 10:00~12:00
- 장 소 : 아시아나 항공
- 참석자 : 총 1인
  - 국토연구원 : 민성희 책임연구원
- 면담자: 정진학 (지점장)
- 주요 내용 : 싱가포르 항공정비 관련 사항 조사

#### 2) 회의 및 조사 내용

##### (1) 면담내용

- 싱가포르는 항공산업 관련 인프라가 잘 갖추어져 있음
  - 싱가포르의 CAG (Changi Airport Group)는 우리나라의 인천공항공사와 같은 역할을 수행
  - SIA Engineering Company가 싱가포르에서 최대기업으로 창이공항에 위치하고 있음
  - 약 3000명의 엔지니어와 6개의 행거를 보유하고 있어 동시에 6대까지 수리가 가능한 인프라를 구축하고 있음
  - A380에 대한 전체 정비 및 747여객기의 화물기로의 개조도 처음으로 이루어졌고, Airbus에서도 SIAEC에 정비기술을 제공하고 있음
  - 싱가포르 에어라인에서 올해에도 에어버스 A350을 70대를 구입하여 SIAEC는 싱가포르 에어라인의 비행기만으로도 충분한 수요가 있음
  - SIATEC은 싱가포르 에어라인 뿐만 아니라 약 50개 항공사의 정비를 담당하고 있음

- 세계 부품관련 기업들이 싱가포르에 모두 유치되어 있어 항공정비 관련 부품조달이 용이함
- 대부분의 물류창고는 창고비가 저렴한 말레이시아에 위치하여 항공정비 단가를 낮추는 역할을 하고 있음
- 싱가포르 항공정비업의 최대 장점은 입지가 좋다는 것과 인력순환이 잘 이루어진다는 점임
- 노동시장에 대하여 정부가 제한을 많이 하고 있고 외국인 근로자의 Working Permit에 대한 관리가 잘 되어 있음
- 대략적으로 영주권 혹은 시민권자를 60%이상 고용하여야 함
- 또한, SQ의 수익과 공항 증축과의 관계를 분석하여 적정규모로 인프라를 구축하고 있고 조인트벤처를 통해 네트워크가 잘 구축되어 있는 것도 장점임

## (2) SIA Engineering Company

- SIA Engineering Company (SIAEC)는 9 개국 26 개 합작 회사 및 자회사와 함께 SIAEC Group을 구성
  - SIAEC 그룹은 전 세계 80 여개의 국제 항공사에 항공기의 유지 보수, 수리 및 분해 점검 (MRO)을 제공
  - 20 개 이상의 항공관련 당국의 인증을 획득 하였고, 6개의 격납고와 22 개의 싱가포르 워크샵은 기체, 부품, 엔진, 항공기 변환 및 4 개 대륙의 주요 항공사에 대한 MRO 서비스를 제공
  - 세계 유수의 엔진 및 부품 제조업체와 협력하여 구성 요소, 엔진 및 개조 합작 회사는 MRO 서비스를 제공
  - 싱가포르 창이 공항에서 SIAEC은 싱가포르를 경유하는 50 개 이상의 항공사에 회전 유지 보수 서비스를 제공
  - 싱가포르와 함께 라인 유지 보수 지원 네트워크는 호주, 미국, 홍콩, 인도네시아, 필리핀 및 베트남의 공항까지 확장됨

- 직원 수는 5,000명이며, 가장 중요한 기술자는 3,000명이고, 그 다음은 공인 항공기 엔지니어가 950명, 관리자, 행정 임원 및 일반 학년은 나머지 1,050 명으로 구성
- 9 개국에 26 개의 합작 투자 회사와 자회사가 설립되어 전 세계 항공 회사에 대한 서비스를 더욱 강화
- SIA 엔지니어링 회사 (SIAEC)는 항공기, 엔진 및 관련 부품의 유지 보수, 수리 및 분해 (MRO)를 제공하며 완벽한 MRO 서비스를 제공
- 슈퍼 점보 A380을 유지 관리하는 세계 최초의 MRO 제공 업체
- 보잉 747-400 여객기를 화물기로 전환 한 세계 최초의 업체
- 이 지역에서 JAMCO America 및 JAMCO Corporation과의 합작 투자를 통해 설계 및 인증 획득
- 조인트 벤처 인 JADE (JAMCO Aero Design & Engineering Pte Ltd)를 통해 성장하는 항공기 객실 개조 및 재구성 시장으로 확대

**SIA Engineering Company 네트워크**

[http://www.siaec.com.sg/supporting\\_network.html](http://www.siaec.com.sg/supporting_network.html)

## 4. 셀레타 항공산업단지(Seletar Aerospace Park) 방문

### 1) 방문 개요

- 일 시 : 2017년 9월 28일(목) 15:00~18:00
- 장 소 : Seletar Aerospace Park
- 참석자 : 총 1인
  - 국토연구원 : 민성희 책임연구원
- 면담자: SIA Kheng Yok (Chief Executive)
- 주요 내용 : 단지조성의 정부지원 사항

### 2) 회의 및 조사 내용

#### (1) 면담내용

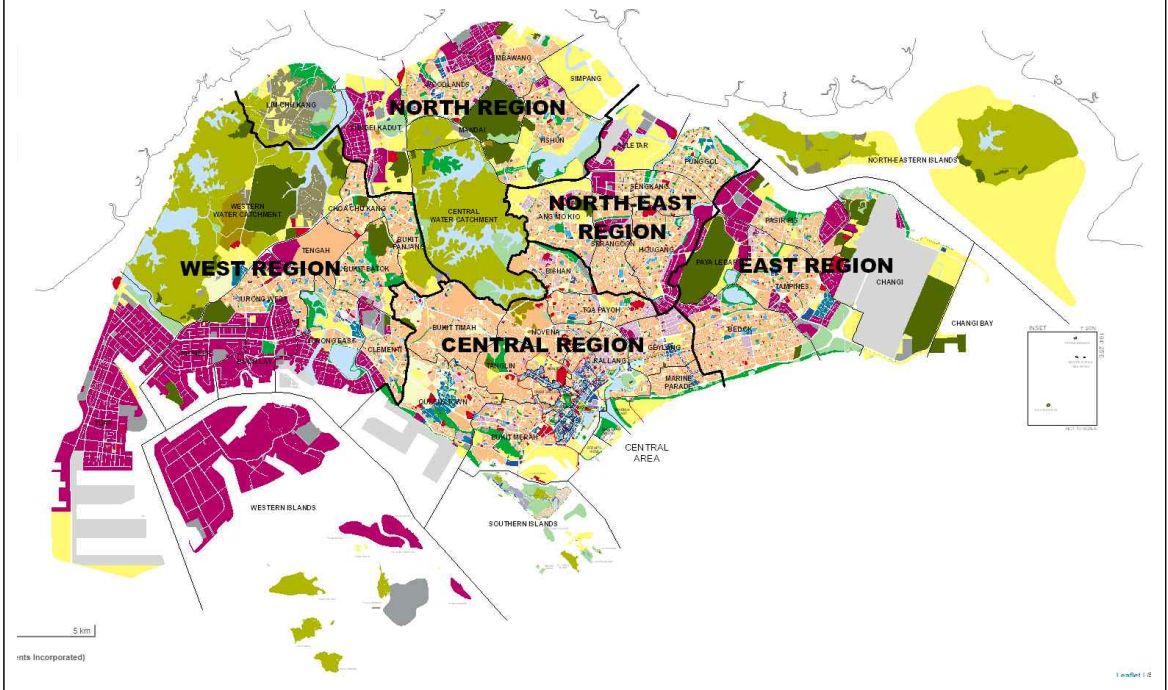
- 싱가포르 북동부에서 160 헥타르에 이르는 셀레 타르 공항은 창이 공항 그룹 (Changi Airport Group)이 관리하며 국제 항공기 전세, 개인 항공편, 의료 피난, 유지 보수, 수리 및 수리 및 화물기 운영을 함
  - 셀레타 공항 (Seletar Airport)은 1929 년에 지어졌으며 2 차 세계 대전 직전에 영국군에 의해 완공
  - 1968 년, 당시 민간 항공국 (Department of Civil Aviation, DCA)에 인도되어 관리되었으며, 2009 년 7 월 1 일에 창이 공항 그룹이 형성 될 때까지 공항을 계속 관리
- Seletar Aerospace Park는 싱가포르 항공 우주 산업의 미래에 대한 공간으로 320 헥타르의 공원은 다음과 같은 활동의 통합 클러스터의 기능을 유지
  - 항공기 및 부품의 유지 보수, 수리 및 정비
  - 항공기 엔진 및 부품 제조 및 조립

- 비즈니스 및 일반 항공
- 교육 및 연구 개발
- Seletar 공항은 항공 우주 활동을 위한 통합되고 효율적인 산업 공간으로 Seletar Aerospace Park의 필수적인 부분
  - Seletar 공항은 Seletar Aerospace Park의 성장을 지원하기 위한 연결성 및 인프라를 제공
  - Seletar 공항은 엔진 주행(Engine Run Up Bays)과 같은 편의 시설 제공 및 운영 촉진등의 사업을 지원
- Bombardier, Execujet, Fokker Services Asia, Hawker Pacific, Jet Aviation, MAJ Aviation, Pratt & Whitney, Rolls-Royce 및 ST Aerospace와 같은 30여 곳의 글로벌 항공 회사가 Seletar 공항에서 MRO를 운영
  - 이 회사는 항공기 유지 보수, 협소 한 항공기 및 비즈니스 제트 및 부품 용 서비스를 제공하는 광범위한 시설과 격납고를 보유





# 싱가포르 마스터 플랜



<https://www.ura.gov.sg/maps/?service=MP>

## 5. Heung-A Singapore Pte Ltd 방문

### 1) 방문 개요

- 일 시 : 2017년 9월 29일(금) 09:00~10:00
- 장 소 : Heung-A Singapore Pte Ltd
- 참석자 : 총 1인
  - 국토연구원 : 민성희 책임연구원
- 면담자: Justin Lee (Director)
- 주요 내용 : 싱가포르 수리조선소 이용 현황과 문제점, 강점 및 약점

### 2) 회의 및 조사 내용

#### (1) 면담내용

- 해운, 조선, 항만산업 등은 국가기간산업 혹은 국가전략산업으로 정책적 재정적 지원 필요
  - 프랑스 등 다른 국가도 세제 혜택과 같은 국가지원이 있으므로 우리나라도 정부차원의 적극적 지원 필요
- 흥아해운에서 관리하고 있는 대부분의 선박 수리는 한국에서 이루어짐
  - 흥아해운은 주로 한국, 중국, 일본, 동남아시아에서 영업을 함
  - 선박관리사들이 부산에 대부분 위치하여 부산에서 선박 수리가 거의 이루어짐
  - 강남조선소, 오리엔트 조선소 이외에도 부산에 소규모 수리조선소가 다수 존재함
  - 수리조선의 단가적 측면에서는 중국이 유리하나 기술력 때문에 한국에서 수리하는 경우가 많음
  - 주요한 수리는 한국에서 단순한 작업은 중국에서 수리하고 싱가포르의 지정학적 위치가 좋음

## 6. 한국선급 아태지역본부 방문

### 1) 방문 개요

- 일 시 : 2017년 9월 29일(금) 10:30~12:00
- 장 소 : 한국선급 아태지역본부
- 참석자 : 총 1인
  - 국토연구원 : 민성희 책임연구원
- 면담자: 김성철 (아태본부장)
- 주요 내용 : 한국 해운선사들의 싱가포르 수리조선소 이용현황, 문제점

### 2) 회의 및 조사 내용

#### (1) 면담내용

- 싱가포르 수리조선업의 경쟁력이 한국 수리조선업보다 높음
  - 싱가포르는 가스선, 탱거선, 특수선 등 고부가가치 선박을 수리
  - 싱가포르는 선주의 스케줄에 맞춰주고 있으며 단가는 한국이 오히려 10-15% 비쌌
  - 싱가포르 위치가 좋아 지리적 강점이 있고 기업을 운영하는데 도움이 되는 시스템이 잘 갖추어져 있음
  - 한국은 신조위주이나 신조와 수리조선은 작업과정이 다르고 수리조선은 노동집약적임
  - 싱가포르는 외국인 고용 및 관리시스템이 잘 갖추어져 있어 노동력 공급이 원활하나 한국은 이에 비하여 노동력이 갖추어져 있지 않음
  - 싱가포르는 외국인 고용 쿼터제를 시행해서 제조업은 시민권자 1인당 외국인 5명 고용이 가능하고 서비스업은 시민권자 3명당 외국인 1명 고용 가능
  - 싱가포르는 노동력이 풍부해 24시간 작업 가능 (8시간 3교대)

노동자 : 방글라데시, 인도

하급관리자 : 미얀마, 태일랜드, 필리핀

중급관리자 : 말레이시아

상급관리자 : 싱가포르

○ 우리나라 수리조선업의 경쟁력 강화를 위해서는 고용 및 인력확충이 제일 중요

- 우리나라도 외국인 노동자가 필요하고 이를 위해서 외국인에 대한 임금제도 필요
- 고용창출은 신조보다는 수리조선이 더 많음
- 수리조선업은 초기 투자비용이 많이 들어가고, 환경문제로 주기적 모니터링이 필요
- 싱가포르도 중국 때문에 단가를 20-30% 낮춤

## 7. Keppel 조선소 방문

### 1) 방문 개요

- 일 시 : 2017년 9월 29일(금) 14:00~18:00
- 장 소 : Keppel 조선소
- 참석자 : 총 1인
  - 국토연구원 : 민성희 책임연구원
- 면담자: 이명호 (Managing Director)
- 주요 내용 : 싱가포르 수리조선소 현장 답사

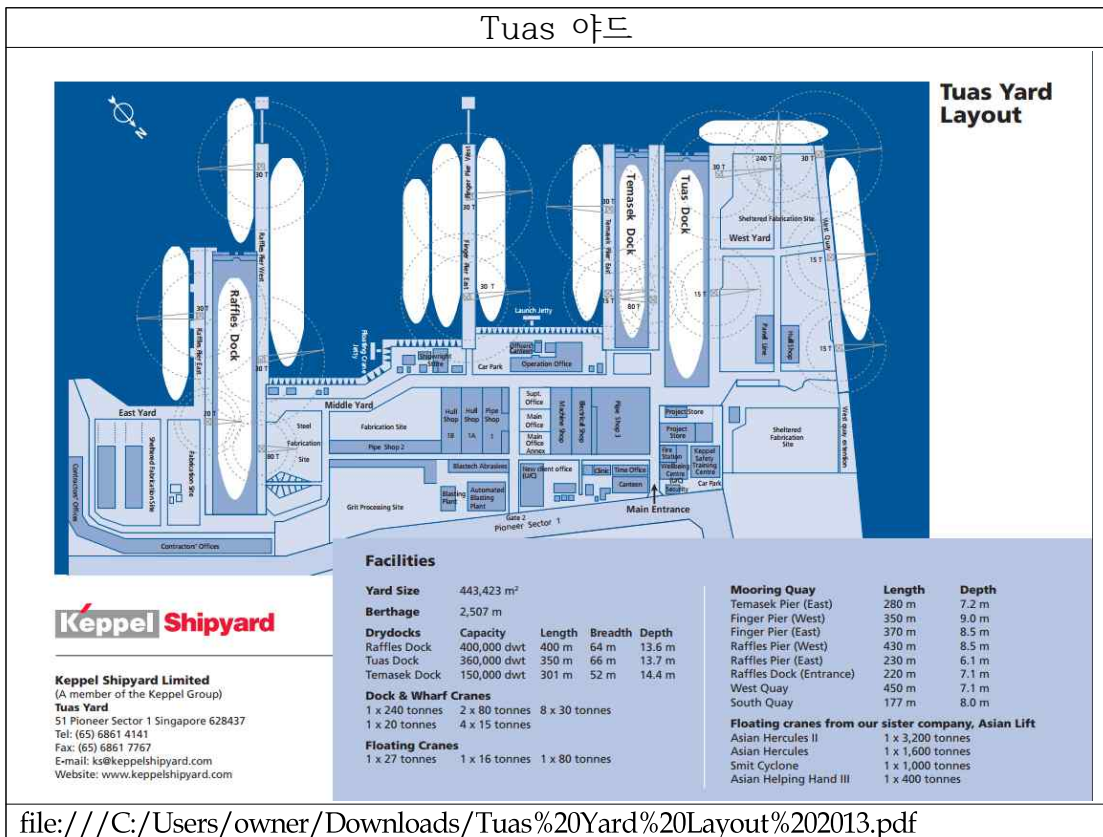
### 2) 회의 및 조사 내용

#### (1) Keppel 조선소

- Keppel 조선소는 싱가포르에 본사를 두고 있는 수리조선소 임
  - Offshore Division은 고성능 모바일 오프 쇼어의 선도적인 디자이너, 건축가 및 수리부서
  - 선박 부문은 다양한 선박의 수리, 전환 및 업그레이드를 Keppel Shipyard에서 수행
  - 특수 조선에서는 케펠 싱 마린 (Keppel Singmarine)이 이끄는 전문 조선 부문로 다양한 유형과 수준의 정교함을 가진 약 400 개의 신조를 건설
  - 맞춤형 선박의 포트폴리오는 얼음 운반 선박과 같은 첨단 솔루션과 함께 다목적 해양 지원 선박 및 예인선까지 건조
  - FPSO (Floating Production Storage Offloading) 장치, FSO (Floating Storage Offloading) 장치 및 FSRU (Floating Storage and Regasification Units) 장치의 전환을 수행
- 우수한 프로젝트 관리, 양질의 서비스 및 HSE에 대한 강한 의지로 신속하

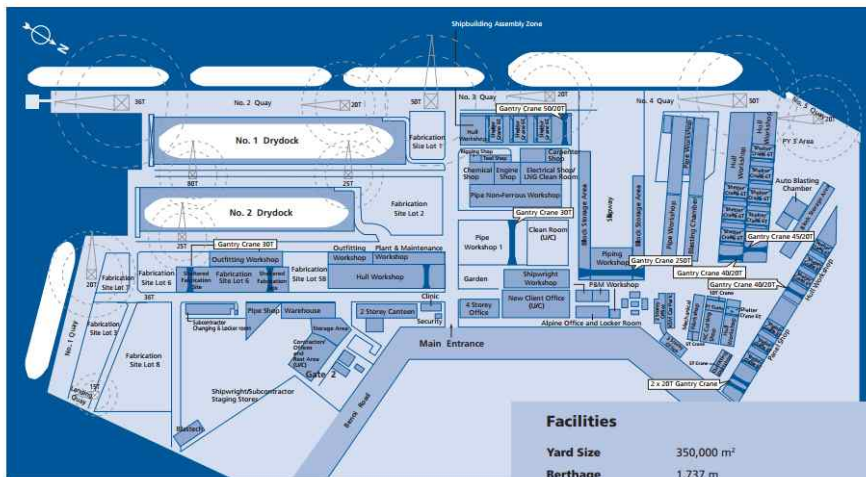
고 안전하게 프로젝트를 수행합니다.

- 싱가포르에 Tuas, Benoi 및 Gul의 3 개 야드가 서로 근접해있어 자원 및 마당 시설을 보다 유연하게 최적화 함
- 우리는 중소형 선박의 수리 및 전환을 수행하여 LNG 운반선, 축산물 운반선, 시추 장비 및 데릭 배트와 같은 다양한 선박 및 용량의 수리를 수행



file:///C:/Users/owner/Downloads/Tuas%20Yard%20Layout%202013.pdf

## Benoi 야드



**Benoi Yard Layout**



**Keppel Shipyard Limited**  
(A member of the Keppel Group)  
**Benoi Yard**  
15 Benoi Road Singapore 629888  
Tel: (65) 6861 6622  
Fax: (65) 6861 4393  
E-mail: ks@keppelshipyard.com  
Website: www.keppelshipyard.com

**Keppel Singmarine Limited**  
15 Benoi Road Singapore 629888  
Tel: (65) 6861 6622  
Fax: (65) 6862 1792  
E-mail: singmarine@keppelsingmarine.com  
Website: www.keppelsingmarine.com

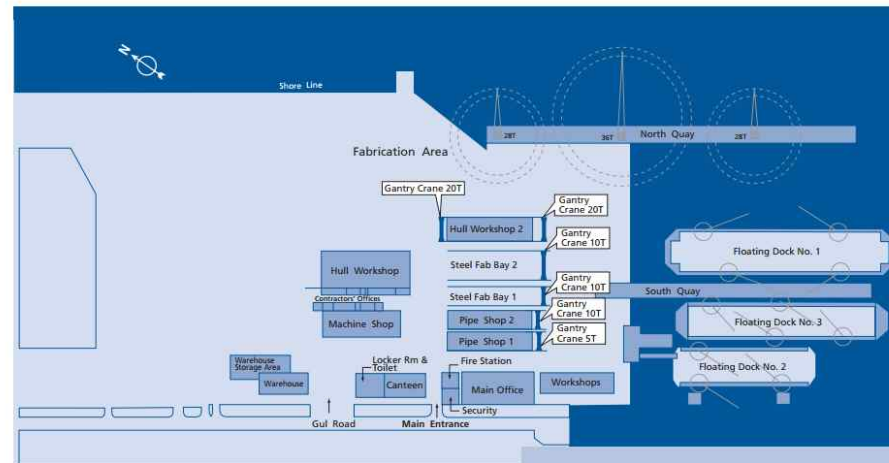
### Facilities

<b>Yard Size</b>	350,000 m <sup>2</sup>		
<b>Berthage</b>	1,737 m		
<b>Drydocks</b>	<b>Capacity</b>	<b>Length</b>	<b>Breadth</b>
No. 1 Drydock	300,000 dwt	350 m	60 m
No. 2 Drydock	170,000 dwt	300 m	60 m
<b>Slipway</b>	<b>Length</b>	<b>Width</b>	<b>Depth</b>
	230 m	70 m	
<b>Mooring Quay</b>	<b>Length</b>	<b>Depth</b>	
No. 1 Quay	217 m	7 m	
No. 2 Quay	220 m	8 m	
No. 2 Quay / Extension	340 m	12 m	
No. 3 Quay	280 m	8 m	
No. 4 Quay	224 m	7 m	
No. 5 Quay	156 m	5 m	
Landing Quay	100 m	5 m	
Dock 1 Entrance	200 m	8 m	

<b>Dock &amp; Wharf Cranes</b>
1 X 80 tonnes
2 X 50 tonnes
1 X 36 tonnes
2 X 25 tonnes
4 X 20 tonnes
1 X 15 tonnes

file:///C:/Users/owner/Downloads/Benoi%20Yard%20Layout%202013.pdf

## Gul 야드



**Gul Yard Layout**



**Keppel Shipyard Limited**  
(A member of the Keppel Group)  
**Gul Yard**  
55 Gul Road Singapore 629353  
Tel: (65) 6861 3007  
Fax: (65) 6862 3645/7  
E-mail: ks@keppelshipyard.com  
Website: www.keppelshipyard.com

### Facilities

<b>Yard Size</b>	140,000 m <sup>2</sup>		
<b>Berthage</b>	530 m		
<b>Floating Docks</b>	<b>Lifting Capacity</b>	<b>Length</b>	<b>Breadth</b>
Floating Dock No. 1	14,000 tonnes	190 m	32 m
Floating Dock No. 2	5,000 tonnes	114 m	27 m
Floating Dock No. 3	12,000 tonnes	170 m	27 m
<b>Mooring Quay</b>	<b>Length</b>	<b>Depth</b>	
North Quay 1	177 m	6.5 m	
North Quay 2	193 m	6.6 m	
North Quay 3	160 m	6.6 m	

<b>Dock &amp; Wharf Cranes</b>
4 X 25 Tonnes (FD 1)
2 X 14 Tonnes (FD 2)
1 X 5 Tonnes (FD 2)
4 X 15 Tonnes (FD 3)
2 X 28 Tonnes
1 X 36 Tonnes

file:///C:/Users/owner/Downloads/Gul%20Yard%20Layout%202013.pdf

Keppel 조선소

