

# 해외출장복명서

기 간: 2016. 9. 6~ 2016. 9. 9 (3박4일)

출장지: 일본 동경 및 카가와현청 등

출장자: 차미숙

# 목 차

I. 출장 개요 .....	1
II. 출장 일정 .....	1
III. 주요 수행사항(방문기관별) .....	2
① 국토교통성 관광청 관광지역진흥과 .....	2
② 카가와(香川)현 관광진흥과(현지답사 포함) .....	21
③ 베네세 홀딩스 및 나오시마 현지답사 .....	29
④ 세토우찌 국제예술제 트리에날레 추진위원회 .....	32
⑤ 시코쿠 투어리즘 창조기구 .....	36
IV. 시사점 및 벤치마킹 요소 .....	46
<부록 1> 출장 취합자료(파일)	
<부록 2> 면담자 리스트	

## I. 출장 개요

1. 출 장 지: 일본 동경 및 카가와현청 등
2. 출장기간: 2016. 9. 6 ~ 9. 9(3박 4일)
3. 출 장 자: 차미숙 연구위원
4. 출장목적

□ 해안권 발전거점에 구축 예정인 광역관광루트 조성 및 실행방안 마련하는데 벤치마킹 사례로서 일본의 관광권 및 광역관광주유루트 추진시책 청취·학습

- 본 원에서 수행 예정인 '해안권 발전거점 조성 시범사업 기본구상 수립연구'의 실효성 제고를 위해 유사정책을 추진 중인 일본사례 자료 수집 및 추진성과 등을 사전에 확인하는 한편 시사점을 도출하는데 활용
- 광역관광주유루트 추진시책, 중앙정부 및 지자체 차원의 지원내용, 지역간 연계협력 추진실태 및 수단, 제도 운영에 대한 구체적인 자료 수집과 의견 청취 목적

## II. 출장 일정

일자(요일)	출발지	도착지	방문기관 및 장소	주요 수행업무	주요 면담자 (부록 명함 참조)
9/6(화)	김포	동경 다카마츠	· 국토교통성 관광청 · 이동	· 관광권, 광역관광주유루트 등 정책추진 배경 및 계획 청취	다케시로 히데키 (관광지역진흥과)
9/7(수)	다카마츠		· 카가와현청 (다카마츠시)	· 세토내해아트관광권 추진내용 계획 설명 · 내륙권 주요 체류 축진지역 현장조사 · 道の驛 현장조사	안도우(관광권), 타바코다니(광역 관광주유루트)
9/8(목)			· 베네세 홀딩즈 (나오시마)	· 세토내해아트관광권 -해안권 및 섬 관광 지역 현장조사 · 세토내해트리에날레 국제예술제 설명	베네세 홀딩즈 부회장 등
9/9(금)	다카마츠	동경 김포	· 시코쿠투어리즘 창조기구 · 이동	· 시코쿠광역관광주유루트사례 청취	유카 도쿠나카 등 담당자

### III. 주요 수행사항

#### 1 국도교통성 관광청 관광지역진흥과

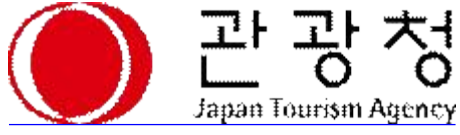
○ 기관 소개

- 관광청은 일본정부가 관광입국을 목표로 관련시책을 강화하기 위해 2008년 발족
- 관광청은 Visit Japan Campaign을 비롯하여, 해외와의 관광교류 확대에 관한 시책을 실시하는 외에도, 일본 국내의 매력 있는 관광지 조성 및 여행자들의 수요에 맞는 관광산업의 고도화 그리고 관광 분야에 관한 인재 육성과 활용 촉진, 국민의 휴가 취득 추진, 일본인 해외여행객의 안전대책 등 관광하기 편한 환경정비

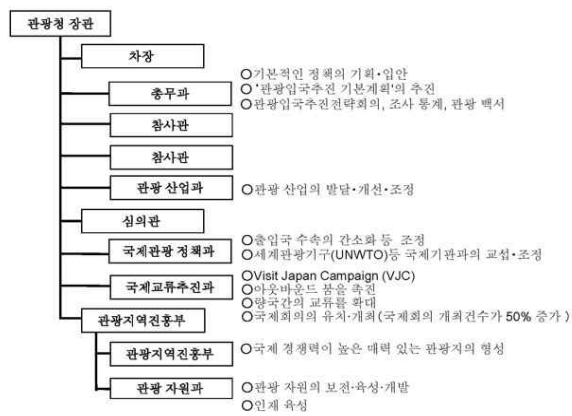
\* 관광청 본부조직: 국제관광 및 관광지역진흥부로 구성

\* 관광청 지방추진체계: 각 국도교통성 지방운수국 및 내각부 오키나와 종합사무국 운수부에서 관광관련 업무를 담당(시코쿠 운수국의 경우, 국제관광과와 관광지역진흥과로 구성되어 대응)

- <http://www.mlit.go.jp/kankocho>



**관 광 청**  
Japan Tourism Agency



< 관광청 본부 조직구성 >

- 일시 및 장소: 2016. 9. 6(화) 국도교통성 관광청 관광진흥과
- 면담자: TAMASHI Mueno(지역경쟁력강화지원실 투어리즘 추진관), GOTOU Teji(과장), TAKESHIRO Hideki(계장)/ 통역 姜聖淑 교수(TEZKAYAMA대학)
- 주요 논의내용

#### 1. 전세계 국가와 일본에서 관광을 중시하는 이유

첫째, 관광은 고용과 기업의 창출, 사회기반 개발을 통해 사회경제 발전을 견인하는 중요한 역할을

담당하고 있음

- 전세계 GDP의 9%를 차지하며, 11명에 1명을 고용하며, 관광수출액은 1.5조 달러으로 6%를, 전체 서비스 수출의 30%를 차지(UNWTO)
- 일본의 경우(2014년 기준), GDP의 7.5%를 차지하며 14명에 1명을 고용(7.1%), 관광수출액은 207.9억 달러(2.2조엔)으로 2.6%를, 전체 서비스 수출의 17%를 차지

둘째, 일본의 본격적인 인구감소·소자화·고령화의 전개로 관광교류인구 증대를 통한 경제효과 추구가 불가피해진 상황이라는 인식 팽배

- 2010년 총인구 1.28억명에서, 2047년은 약 1억명으로, 2060년은 8700만명으로 감소할 것으로 전망되며, 생산가능인구는 2010년 8200만명에서 2060년 절반 수준인 4400만명으로 감소할 것으로 전망됨
- 정주민구 1인당 연간소비액이 125만엔인데, 여행자의 소비로 환산해보면, 외국인 여행자 8인분, 국내여행자(숙박) 25인분, 국내여행자(당일) 80인 분에 해당함

< 관광교류인구 증대의 경제효과(2015년) >



## 2. 방일 외국인여행자 실태와 추이

- 방일 외국인 여행자수 추이: 2003년 521만명(비짓재팬 실시) ⇨ 2015년 1974만명으로 동 기간동안 약 3.8배나 증가하였으며, 2016년 현재 전년대비 26.7%의 증가 실적을 보임
- \* 2015년 방일 외국인여행자수가 1974만명으로 세계에서 16위, 아시아에서 5위임
- 방일 외국인여행자의 국가별 비중
  - 2015년(확정치, 1974만명): 중국 499만명(25.3%), 한국 400만명(20.3%), 대만 368만명(18.6%), 홍콩(152만명(7.7%), 미국 103만명(5.2%), 태국 80만명(4.0%) 등의 순임

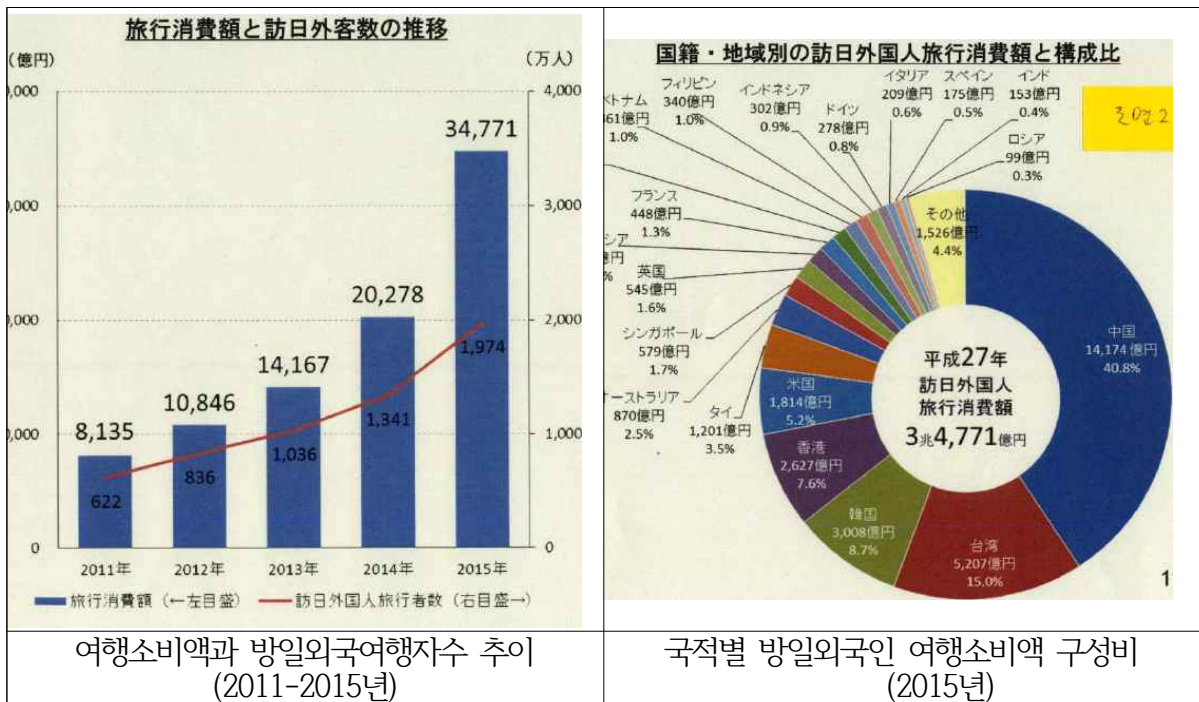
- 2016년(1-6월간 추정치, 1171만명): 중국 308만명(26.3%), 한국 238만명(20.3%), 대만 216만명(18.4%), 홍콩 87만명(7.4%), 미국 61만명(5.2%), 태국 49만명(4.1%) 등의 순임

○ 방일 외국인여행자의 소비액 실태

- 2015년 방일외국인여행 소비액은 전년(2조 278억엔)에 비해 71.5%가 증가한 3조 477억엔에 상당하며, 처음으로 연간 소비액 3조원을 돌파하여 과거 최고치를 기록하였음

\* 방일 외국인여행자소비액이 일본의 자동차부품 수출액(34,830억엔)에 근사한 수준이 되고 있음

\* 최근 관광객이 증대하는 이유로는 ①국가적 차원의 관심과 제도적 요인(홍보.캠페인 강화, 면세제도, 비자 완화) ②동남아 지역의 경제성장 ③통화정책(엔화 약세영향) ④음식.쇼핑의 질적 수준 등



여행소비액과 방일외국여행자수 추이 (2011-2015년)

국적별 방일외국인 여행소비액 구성비 (2015년)

○ 방일 외국인여행자 및 내국인 숙박여행객 실태

- 숙박여행은 5억 408억명(전년대비 6.5% 증가)으로 일본에서 관련통계조사 이래 최고이며, 처음으로 5억명을 넘어섰음

- 일본인은 4억 3846억명(전년대비 2.3% 증가)으로, 외국인은 대폭 증가하여 6,561억명(전년대비 46.4%)에 이룸

- 2015년 외국인 숙박여행자의 숙박처를 살펴보면, 3대도시권에서 39.2%가 증가하였고, 지방부에서 59.6%가 증가하여 지방부의 증가가 3대도시권을 훨씬 상회하고 있음

<일본내 여행소비액 실태와 변화 추이>

(단위: 조 엔)

구분	2010년	2011년	2012년	2013년	2014년	2015년
일본인 국내숙박여행	15.4	14.8	15.0	15.4	13.9	15.8
일본인 국내 당일여행	5.1	5.0	4.4	4.8	4.5	4.6
일본인 해외여행(국내분)	1.1	1.2	1.3	1.2	1.1	1.0
방일 외국인여행	1.1	0.8	1.1	1.4	2.0	3.5
계	22.7	21.8	21.8	22.8	21.6	24.8

자료: 관청청, 여행,관광소비동향조사, 방일외국인소비동향조사

3. 미래 일본을 지탱하는 관광비전 및 방향

- 방일외국인여행자수가 2천만명이라는 목표가 달성되면서, 다음시대의 새로운 목표를 설정할 필요성이 제기, 2015년 11월 내각총리대신을 의장으로 하고, 부처장관 및 전문가로 구성된 관광비전 구상회의를 개최
- 9차례 걸친 워킹그룹 회의를 거쳐 새로운 관광비전 목표 설정 및 대응시책을 제시 (2016년 3월3일)하였고, 이를 실행하기 위한 후속조치를 추진 중

< 일본 관광비전에서 제시한 새로운 목표치(2016년) >

구분	2020년 목표치	2030년 목표치
방일외국인여행자수	4,000만명 (2015년의 약2배)	6,000만명
방일외국인여행소비액	8조엔 (2015년의 2배 이상)	15조엔
지방부에 외국인숙박자수	7000만명 (2015년의 3배)	1억3천만명
외국인 재방문자수	2400만명 (2015년의 2배)	3600만명
일본인 국내여행소비액	21조엔 (최근5년간 평균 약5%증)	22조엔

- 자연, 문화, 먹거리, 기후 등 관광진흥 4가지 조건을 토대로 관광자원화 하여, 관광산업을 기간산업으로, 그리고 일본을 관광선진국으로 실현하기 위한 방향성 제시
- 일본이 관광선진국이 되기위한 3가지 과제와 전략: ①관광자원의 매력을 극대화하여 지방창생의 기초로 삼도록 ②관광산업을 혁신하고, 국가경쟁력을 높여 일본의 기간산업으로 ③모든 여행자가 스트레스없이 쾌적하게 관광을 만끽할수 있는 환경으로 조성토록 함

#### 4. 광역관광주유루트 형성촉진사업 및 세토우찌-바다의길 루트 형성 사례

##### ○ 추진배경 및 목적

- 외국인여행자를 지방으로 유도하기 위해, 복수의 광역관광주유루트를 인정하고, 관계성청의 시책을 집중하는 동시에 지역이 추진하는 시책을 패키지로 지원하여 하기 위함
- 복수의 광역지자체에 걸쳐 테마성·스토리성을 지닌 일련의 매력 있는 관광지를 교통접근성을 비롯하여 네트워크화하여 외국인 여행객의 체재일수(평균 6~7일)에 부합하는 ‘광역관광주유루트(관광동선)’ 형성을 촉진하여, 해외로 홍보하는 것을 목표로 함
- 외국인 여행자의 지방으로 분산하기 위해 복수의 광역 관광주유루트를 인정하여 관련부처의 시책을 집중 투입함으로써 지역이 추진하는 활동에 대하여 패키지로 지원

##### ○ 대상지역 및 공간발전전략

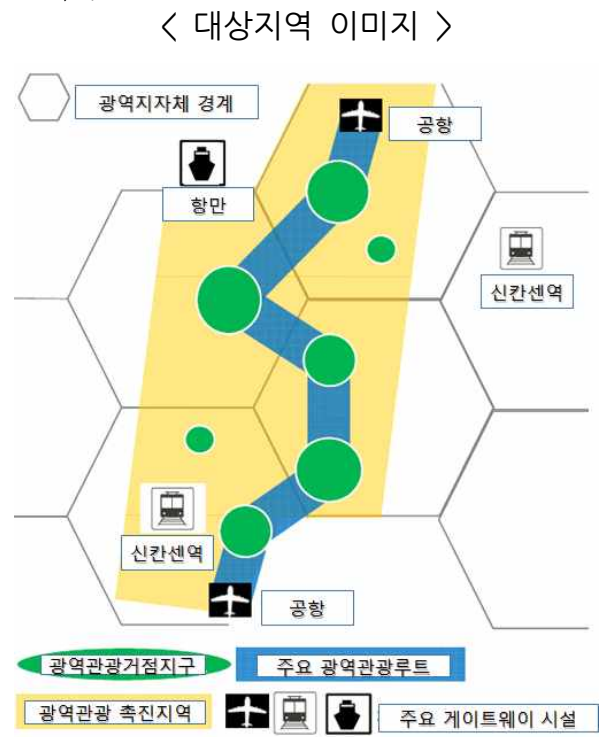
- 대상지역은 광역관광거점지구와 주요 광역관광루트, 광역관광촉진지역, 주요 게이트웨이 시설로 구성하여야 함

(광역관광거점지구) 콘셉트에 부합하는 국제경쟁력 있는 관광자원을 보유하고 있고 외국인 여행자 집객의 거점이 되는 지역

(주요 광역관광루트) 외국인 여행자의 구체적인 관광수요, 여행상품으로서의 매력등을 감안하여 광역관광 거점지구를 효율적으로 주유하기 위한 골격적인 관광동선

(광역관광촉진지역) 주요 광역관광루트에서의 외국인 여행자의 주유를 촉진하고 그 효과를 파급시켜, 광역관광거점지구와 연계하여 광역 관광을 촉진하는 지역

(주요 게이트웨이 시설) 외국인 여행자가 광역관광촉진지역에 방문하였을 때 많은 외국인이 이용할 것으로 예상되는 교통시





(공항, 항만, 신칸센역 등) 중 이 사업의 추진으로 광역관광촉진지역의 주유를 용이하게 하는 시설

○ 광역관광주유루트의 지정현황

- 2015년 7개 루트를 인정, 2016년 4개 루트를 추가로 인정하여 전국에 11개 루트가 지정

○ 광역관광주유루트의 추진시책 내용(예시)

- 마케팅조사
- 계획수립
- 관광자원 광내기
- 관광수용환경정비(다언어표시, 무료화이파이 환경 등)
- 해외 프로모션 실시
- 광역주유 투어의 기획, 판매
- 기타 시책 등

○ 광역관광주유루트 형성촉진사업 주요내용

- 방일외국인여행자를 위해 테마, 스토리를 지닌 루트의 형성을 촉진
- 관광지역만들기 전문가팀을 루트에 파견하여 관광지역만들기를 지도
- 각 루트가 추구하는 타겟시장의 프로모션을 대폭 강화

\*동경, 오사카 등은 굳이 PR없이도 관광객이 유입. 그러나 지방은 PR이 불가피함, 동경, 오사카를 제외한 지방에서 관광활성화를 위해 루트 지정 및 국고지원을 추진

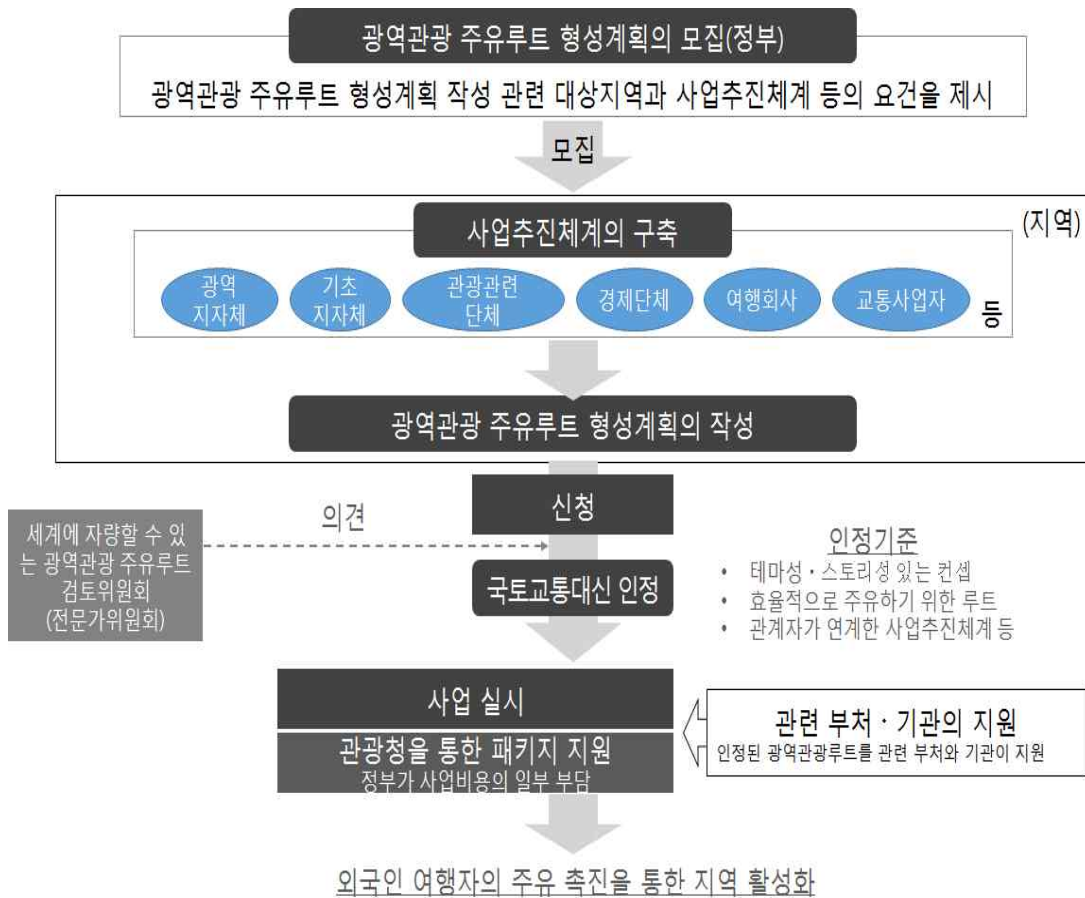
○ 광역관광주유루트 형성촉진사업 추진절차

- 국토교통성 주도로 공모방식으로 추진되며, 사업을 추진하고자 하는 자는 광역관광촉진 지역의 관계자(지자체, 관광 관련 단체, 민간사업자 등)로 구성되는 사업추진체계를 구축
- 사업관련 활동을 계속적·자율적으로 추진하기 위해 사업의 책임주체, 사무국 기능 및 관계자간 역할분담을 명확히 하여 연계·협력하여 사업을 추진할 수 있는 체계를 구축

○ 광역관광주유루트 지정시 지원 및 효과

- 11개 루트에 총16억엔 정도를 조사, 계획수립, 관광자원 광내기, 프로모션 등으로 지원하며, 주로 기존 인프라를 활용하는데 초점을 두고 있음
- 광역관광주유루트로 지정되면, 타 부처가 추진하는 사업 선정시 선행조건이 되어 유리한 점이 있으며, 철도, 항만, 공항 등 인프라 예산은 별도의 정부예산에 의해 투자
- 루트 지정의 정책타겟은 외국인 이지만, 일본 관광비전의 기본이념은 “체재교류형 관광”으로 설정하고 “살기 좋고, 방문하고 싶은 관광지역 만들기”를 강조

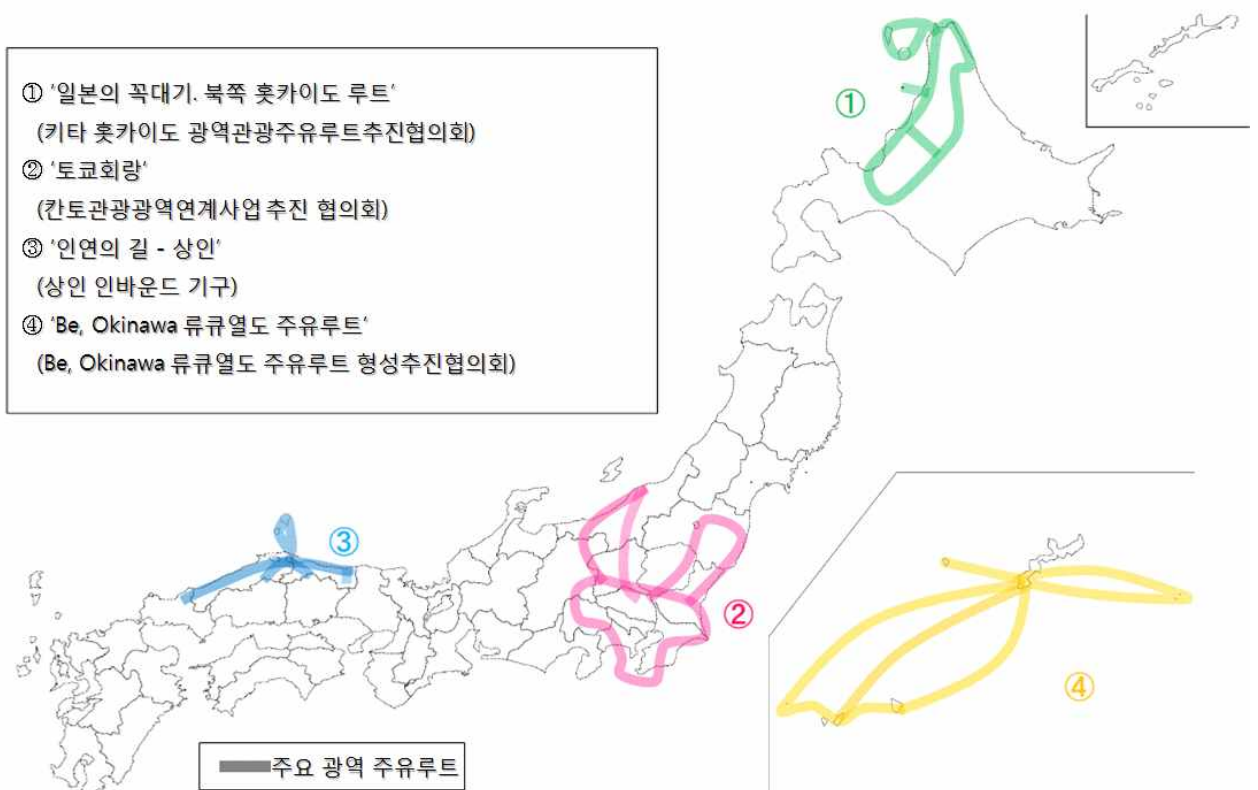
〈 광역관광 주유루트 형성촉진사업의 추진절차 〉



< 광역관광 주유루트 지정 현황(2015년 6월) >



< 광역관광 주유루트 추가지정 현황(2016년 6월) >



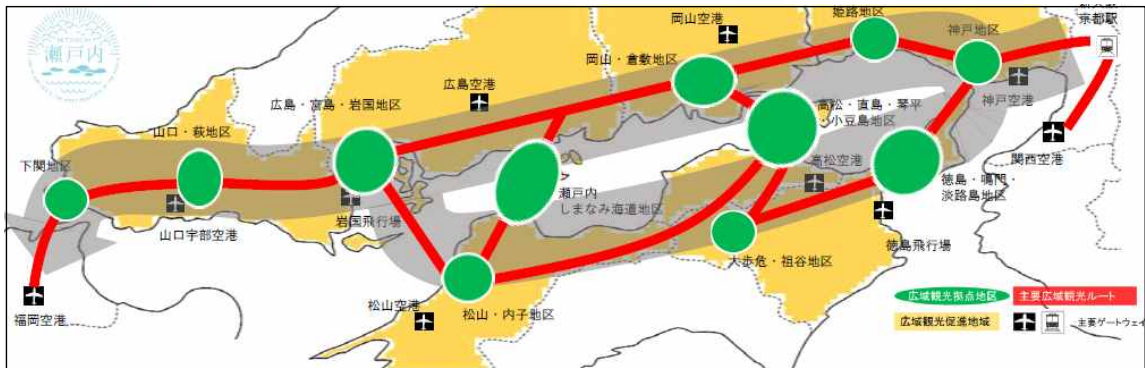
관광청의 설명자료에서는 11개 루트별 콘셉트, 목표설정 및 성과지표, 사업실시체제 및 사업개요가 자료로서 제공되어 있으나. 여기서는 금번 현지답사 지역인 ⑤ 세토우찌-바다의 길 형성계획 내용만 정리하여 제시함. 이 루트 사례지역에는 관광권 정비사업 중 '카가와 세토우찌 아트관광권'이 포함되어 있음

□ 루트 명칭: 세토우찌 바다의 길, 새로운 서일본 발견 여행

○ 콘셉트

- 세계에 자랑할수 있는 세토우찌의 경치와 세토우찌에서만 맛볼수 있는 귀중한 체험
- 세토우찌에 풍부한 일본의 장인정신과 자연 풍경
- 골든 루트의 연장선 상에 있는 일본 최고의 확고한 간선 루트

< 세토우치 바다의 길 광역주유루트 >



○ 주요 목표시장: 유럽, 미국, 호주, 대만, 동남아시아 등

○ 사업추진체제

- 사업주체(회장)는 히로시마현 지사와 민간인(주코쿠경제연합회 회장)이 공동
- 히로시마현 지사는 '세토우찌 브랜드 추진연락회의'의 장이며, 민간인은 '세토우찌 관광루트 관광객 유치촉진 협의회'의 장임
- 사무국은 히로시마현내 '세토우찌 브랜드 추진연락사무국(히로시마현 바다의 길 프로젝트팀)'이 맡고 있음
- 구성원은 7개 광역지자체와 2개 경제단체, 12개 민간기업으로 구성

○ 주요 추진사업

- 사업계획 수립·마케팅: 해외를 대상으로 전략을 수립, 실시, 관리

- 관광객 수용환경정비·교통접근성 원활화: 루트 상에 단절되지 않는 와이파이 환경 정비 등
- 체재 콘텐츠 확충: 도착지형 상품예약 플랫폼 구축과 크루즈 상품 등의 개발 등(체재형 소형 크루즈, 아트 크루즈, 수상비행기)
- 대상시장에 대한 정보발신·홍보: 간사이~후쿠오카의 세토우치 주유버스 등의 도입과 이를 활용한 주유 프로그램의 정보발신, 숙박과 연계한 상품 개발·판매

○ 세부 모델코스 개요

- 모델코스 설정 목적: 2015년 지정한 전국 7개 광역관광주유루트 형성계획에 의거하여, 이를 구체화하기 위해 복수의 관광자원을 결합한 구체적인 관광주유 모델코스를 책정하여 제시함
  - 책정된 모델코스를 국내, 국내에 강력하게 알리기 위해 여행회사 등에 상품조성 및 외국인여행자의 방행여행플랜 검토에 활용하도록 함. 그리고 단체 및 개인여행 모두의 여행수요를 진작시켜 방일외국인여행자의 지방유치를 한층 촉진 목적
- 세토우치 광역주유루트에는 3개 세부 루트가 있으며, 콘셉트와 중점 타겟시장은 아래 표와 같음

< 루트내 3개 모델코스 개요 >

모델 코스명	콘셉트	대상시장	여정 (예시)
1. 신 골든 루트 : 새로운 서일본 발견의 여행	· 세계에 자랑할 만한 ‘세토우치’의 경치와 세토우치에만 맛볼 수 있는 귀중한 체험 · ‘세토우치’에 풍부한 일본의 장인정신과 자연풍경	· 최대중점시장 : 대만 · 중점시장 : 중국, 홍콩, 타이	· 1일째 : 칸사이공항 →코베시(1박) ↓ · 9일째 : 후쿠오카시 후쿠오카공항(→나리타, 하네다공항)
2. 역사와 예술이 만나는 ‘미(美)의 길’	· 세토우치에 풍부한 역사·전통미와 현대 아트의 체험 · 세계 유수의 내해와 계곡의 아름다운 경관	· 최대중점시장 : 북미 · 중점시장 : 유럽, 호주, 한국	· 1일째 : 칸사이공항 →코베시(1박) ↓ · 9일째 : 야마구치시(山口市) → 칸사이 공항
3. 하늘과 섬, 바다에 동화되는 사이클 루트	· ‘세토우치’에서만 맛볼 수 있는 귀중한 체험 · 세토우치의 아름다운 경치를 즐기면서 사이클링(렌트 사이클 중심)	· 최대중점시장: 대만 · 중점시장 : 중국, 홍콩, 타이	· 1일째 : 칸사이공항 →코베시(1박) ↓ · 9일째 : 후쿠오카시 후쿠오카공항(→나리타, 하네다공항)

< '신 골든 루트 : 새로운 서일본 발견의 여행' 루트 >



< '역사와 예술이 만나는 '미(美)의 길' 루트 >



< '하늘과 섬, 바다에 동화되는 사이클 루트' >

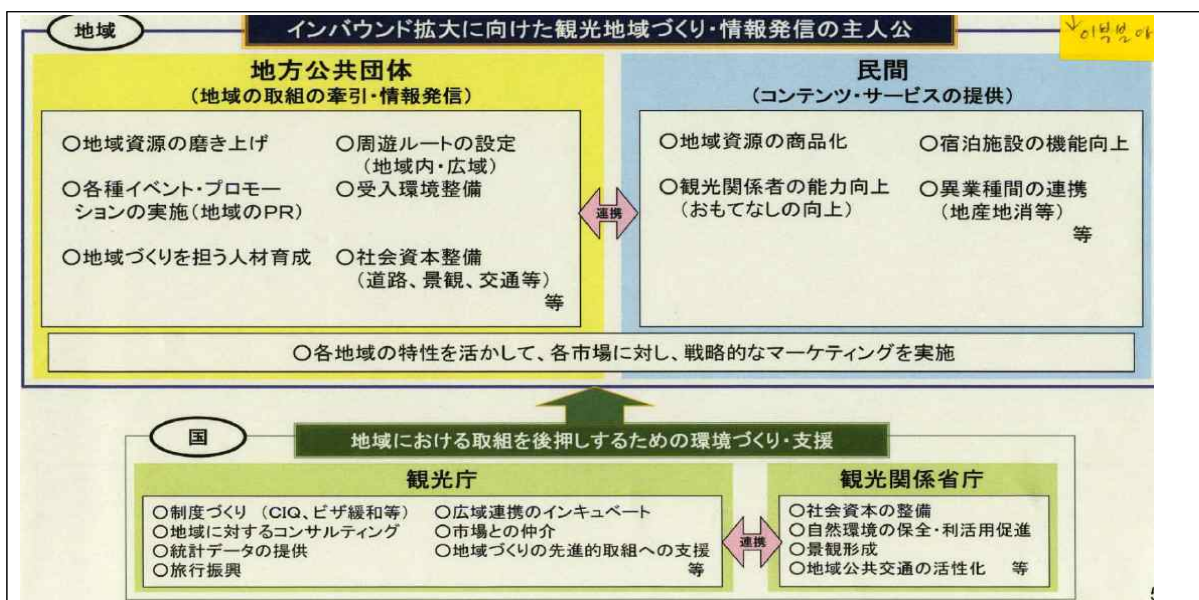


- 모델코스의 책정주체 및 협력기관
  - \* 책정자: 광역관광주유루트형성계획의 실시주체(광역관광기구 등)
  - \* 협력기관: 관광청, 지방운수국, 일본정부 관광국(JNTO) 등
- 모델코스 책정 현황: 7개 루트에 20개 모델코스가 책정
  - \* 모델코스에는 콘셉트, 주요 대상시장 및 관광자원, 코스 도면, 일정 예시(코스 접속 교통수단, 숙박 및 식사, 볼거리(관광지 및 관광자원), 코스내 교통활용수단 및 소요시간) 등을 구체적으로 포함하고 있음

### 5. 관광권정비사업 및 카가와 세토우찌아트 관광권 사례

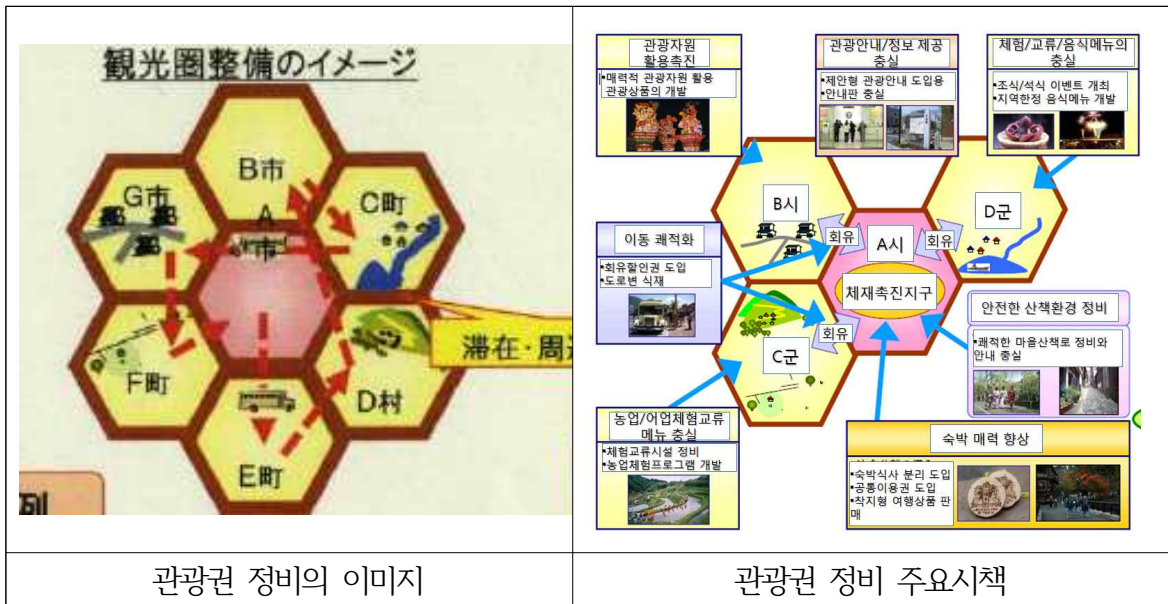
- o 일본 관광입국의 기본이념
  - 살기에도 좋고, 방문해도 좋은 지역만들기
- o 일본 관광입국의 목표와 필요 과제
  - 체제교류형 관광으로 전환(내방자가 지역을 알리는 관광, 재방문을 확보할수 있는 관광)
  - 체제교류형 관광실현을 위해서는 첫째, 관광지역만들기(지역의 DNA) 콘셉트의 명확화, 둘째, 관광지역만들기의 매니지먼트체제 확립이 필수적임
  - 관광지역만들기 및 정보발신의 주인공은 지역임. 국가는 환경만들기와 지원을 담당

#### < 관광권정비사업 추진주체와 역할분담 >



○ 관광권 정비 및 관광지역브랜드 확립지원사업 개요

- 관광권이란 자연·역사·문화 등과 관련하여 밀접한 관계가 있는 여러개의 관광지를 묶은 권역으로서, 권역내 관계자가 연계하여 지역의 다양한 관광자원을 활용하여 관광객의 체재와 순방할 수 있는 매력적인 관광지역만들기를 촉진하는 것을 의미
  - 정부는 2008년에 제정된 ‘관광권 정비를 통한 관광여행객의 방문 및 체재 촉진에 관한 법률<sup>1)</sup>(이하 관광권정비법)’에 따라 각종 법률의 특례 등을 통해 국내외 관광객을 대상으로 2~3일권의 ‘관광권’ 형성을 지원하여 국제경쟁력 있는 매력적인 관광지역만들기를 추진하고 있음
  - 관광권정비법은 국내외 관광객이 2박 3일 체재할 수 있는 관광지역의 정비를 촉진하기 본방침의 수립(중앙정부)과 협의회 구성, 관광권정비계획(지자체) 수립, 관광권정비실시계획(협의회) 수립, 정부의 지원 등의 내용을 담고 있음
- \*2016년 현재 관광권 13개가 지정되어 있음(2013년 6개 지역, 2014년 4개 지역, 2015년 3개 지역 지정)



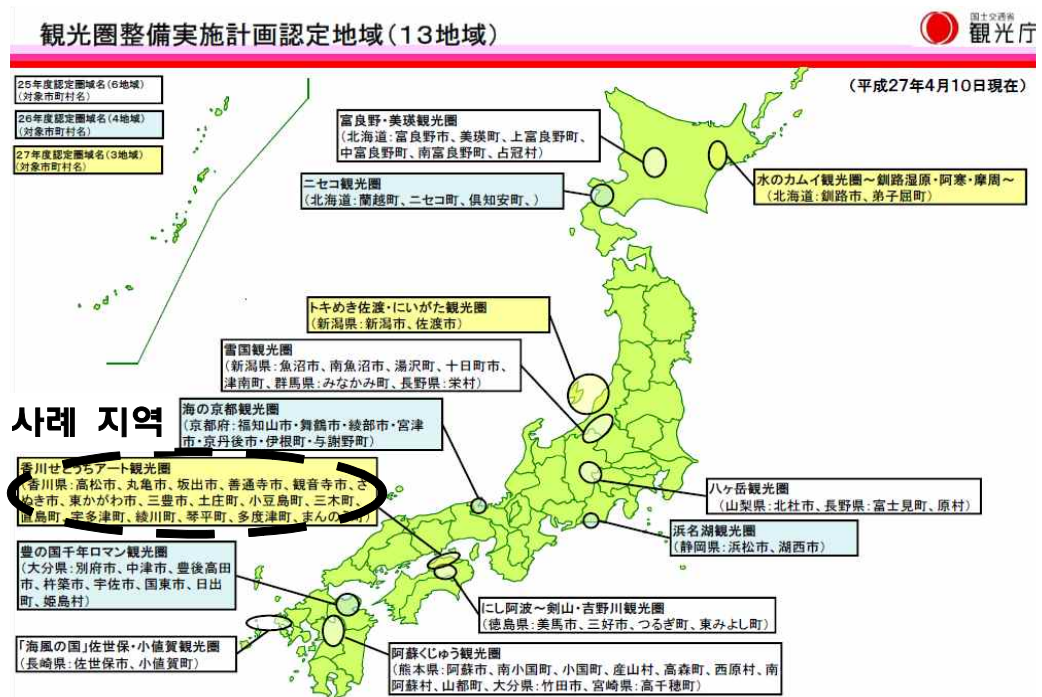
1) 観光圏の整備による観光旅客の来訪及び滞在の促進に関する法律



# 観光圏の整備による観光旅客の来訪及び滞在の促進に関する法律(平成20年法律第39号)



## < 観光圏 지정 현황(2015年 11月 기준) >



○ 관광권 정비 목표2)

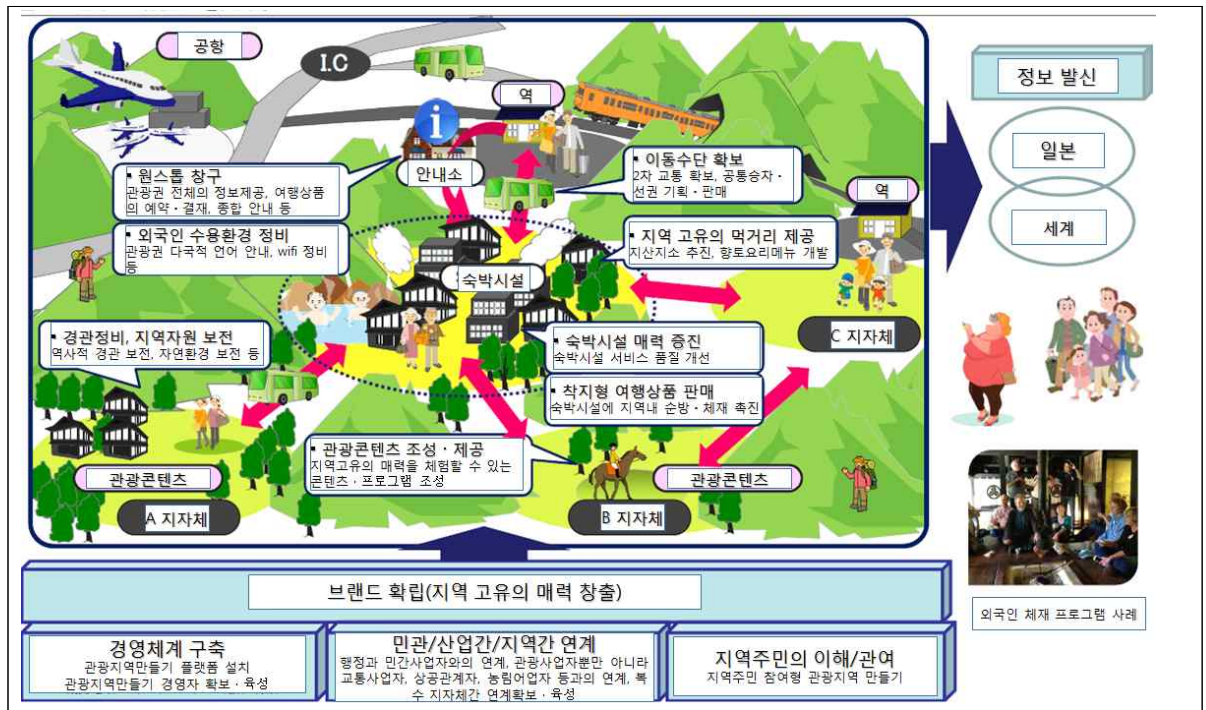
- 관광권의 정비의 목표를 ‘여행자를 점에서 선으로, 선에서 면으로 회유(回遊) 유도’로 설정하여 하위 목표로 아래와 같이 기존의 공간시간관광객의 범위를 확장하는 것에 두고 있음

(지리적 확장) ‘숙소에서 거리로’, ‘거리에서 주변 지역으로’

(시간적 확장) ‘당일여행에서 숙박으로’, ‘1박에서 연박(連泊)으로’, ‘특정시기 숙박에서 연중 숙박으로’

(관광객 확장) ‘뜨내기에서 단골손님으로(재방문객)’, ‘주말주민, 두 지역 거주축진’

〈관광권 정비 이미지〉



○ 관광권 정비 추진전략

- 여행자의 수요를 바탕으로 구체적인 실천활동을 강조: 권역단위에서의 서비스 품질 향상과 브랜드화

〈숙박〉

- 식사와 숙박의 분리, 신도불이 제품의 판로확대 등 숙소에서 거리로 관광객을 송출

2) 国土交通省総合政策局平成20年7月4日観光地域振興課観光庁の設置と観光圏整備事業について

- 공통이용권 도입 등 숙박지역의 서비스 향상

< 관광자원 >

- 체험·학습·교류·음식 메뉴(특히 조식·석식)의 충실
- 진품·관계·차별화·브랜드화

< 교통이동 >

- 이동하는 것을 비용(부담)에서 편익(즐거움)으로 전환
- 접근성 개선을 통한 집객력 향상 강화와 역내 이동의 용이화

< 안내·정보제공·마케팅 >

- 관광객의 수요·목적에 대응한 제안형 관광안내 강화
- 고객 만족도 향상과 예약판매의 공동화, 회원제 등 마케팅 능력 향상

○ 지역연계사업에 대한 정부의 지원메뉴는 재정 지원, 규제 완화 등 포괄적임

- 예산(관광권정비사업비 보조), 재정투융자: 숙박, 관광자원, 교통이동, 안내·정보제공 등의 강화사업 지원(2박3일 이상 쾌적하고 만족스럽게 지낼 수 있는 관광권만들기를 위한 지역사업을 활성화하여 관광객 만족도 향상)
- 하드시설의 연계: 사회자본정비에 있어서 경관 정비, 안내표식 정비 등 사업을 통한 관광권정비사업과의 연계·배려( 하드시설을 포함한 관광권 전체의 종합적 매력 향상)
- 특례 지원내용

< 여행업법 특례 >

- 국토교통대신의 인정을 받은 채재축진지구 내 숙박업자(호텔·여관 등)이 관광권 내 숙박자의 여행에 대하여 여행업자 대리업을 영위할 수 있음(관광권내 한정 여행업자 대리업)

< 농산어촌활성화 프로젝트 지원 교부금 >

- 관광권정비계획에 ‘지역간 교류 거점시설의 정비사업(농산어촌 교류축진사업)’에 관한 사항이 기재된 경우 당해 관광권 정비계획을 주무장관(국토교통대신·농림수산대신)에게 송부한 경우 ‘농림어촌의 활성화를 위한 정주 등 및 지역간 교류 촉진에 관한 법률<sup>3)</sup>’의 규정에 따라 활성화계획의 제출이 있는 것으로 보고, 교부금 교부 가능(교부율 : 1/2 이내)」

3) 農林漁村の活性化のための定住等及び地域間交流の促進に関する法律

〈 공통승차선권 〉

- 복수의 운송사업자가 공동으로 할인순방권의 발행 등에 고나한 사업을 기재한 관광권정비실시계획을 작성하여 인정을 받은 경우 사업내용에 대하여 미리 국토교통대신에 제출하여 도로운송법과 철도운송법 등 각각의 법률별로 필요한 신고가 있었던 것으로 봄

〈 인정관광안내소 〉

- 관광권정비사업자가 인정에 관한 정보제공 등을 위해 관광안내소 운영사업을 기재한 관광권정비 실시계획을 작성하여 인정을 받은 경우 '인정관광권 안내소'라는 명칭 사용 가능

〈 국제관광호텔정비법의 특례 〉

- 국제관광호텔정비법 상의 등록호텔 또는 등록여관이 체크인 시간의 변경 등 숙박객의 서비스 개선·향상에 관한 숙박약관의 변경을 담은 관광권정비 실시계획을 작성하여 인정을 받은 경우 국제관광호텔정비법에 따른 신고가 있었던 것으로 봄

〈 도로운송법의 특례 〉

- 버스사업자가 관광권내에서 노선버스의 운행계통별 운행회수를 증가시키는 사업을 기재한 관광권정비 실시계획을 작성하여 인정을 받은 경우 도로운송법 상의 인가 등이 필요한 경우에도 국토교통대신에게 신고로 갈음 가능

〈 해상운송법의 특례 〉

- 관광권정비사업자가 여객정원 12인 이상의 수상버스와 유람선 등에 관한 사업을 기재한 관광권정비 실시계획을 작성하여 인정을 받은 경우에는 해상운송법 상 필요한 신고가 있는 것으로 봄

○ 정부 정책의 연계를 통한 지원방침

- 국토교통성 뿐만 아니라, 농림수산성 등의 관계 부처와도 연계함으로써 정부의 종합적인 지원을 강조
- 국토교통성 관광청은 관광권정비계획 및 관광권정비실시계획에 대하여 관련 부처에 통보하고 관광 관련 지역의 상담을 받고 관련 부처와 조정하는 등 정부의 긴밀하고 통합적·종합적인 연계 체계의 확립에 최대한 노력함
- 체재촉진지구 및 관광권에서의 관광객이 회유하는 공간의 매력 향상과 지역의 관광

자원의 가치 향상 등에 대하여 지원

(문화청) 지역의 문화재 보존·활용과 관련하여 관광권정비계획 및 관광권정비실시계획의 작성 및 관광권정비사업의 실시에 있어서 관계 지자체의 교육위원회를 통해 의견제출이 있으면 기술적인 지도·조언

(농림수산성) 농산어촌지역에서 농업취락 등이 중심이 되어 전통적인 음식문화, 아름다운 경관 등을 관광 등에 활용하는 사업을 촉진하고 농산어촌과 도시와의 지역간 교류등을 촉진하기 위해 교류거점시설의 정비 등을 추진

(중소기업청)중소기업자가 지역의 '강점'이 되는 관광자원(지역자원)을 활용하여 역외 시장을 목표로 신상품·신서비스의 개발·시장화지원을 추진

(국토교통성) 지역의 경관 상 중요하며 특히 교류인구 확대에 효과가 클 것으로 예상되는 마을경관, 건조물, 수목 등에 대하여 경관법에 따른 제도 활용을 통한 보전 등의 사업을 추진

(국토교통성) 매력적인 역사적 경치를 지닌 마을만들기를 추진하여 지역의 자긍심을 육성하고 지역을 활성화하기 위해 지역의 역사적 경치 유지 및 향상에 관한 버릇에 따른 역사적 경치 유지 향상계획의 수립을 추진하여 계획에 포함된 역사적 경치를 형성하는 건조물의 복원·수리 등의 사업을 지원

○ 교통 접근성 등의 편리성 및 쾌적성 향상에 대하여 지원

- (국토교통성) 체재축지구 및 관광권내 관광기간 이동 편리성 향상과 관광권으로의 접근 편리성 향상을 위해 인정관광권정비사업으로서 또는 이것과 연계하여 대중교통사업자가 추진하는 필요한 교통수단의 제공, 대중교통 무장애화 추진, 공통 IC카드 도입, 파크앤라이드 추진 등의 사업에 대하여 지원

○ 외국인 관광객 유치 촉진 지원

- (국토교통성 관광청) 관광권내 외국인 관광객의 방문을 촉진하기 위해 관광권의 관광매력을 해외에 홍보하고, 해당 관광권의 매력적인 여행상품 개발 등을 지원하는 사업을 인정관광권정비사업으로 하는 경우에는 외국인 관광객의 기호에 의의하면서, 정부가 'Visit Japan 사업'을 통해 연계하는 등을 통해 지원

## 2 카가와현 관광진흥과

### ○ 카가와현 소개

- 일본 시코쿠 지방에 있는 4개 현 중 하나로서, 현청 소재지는 다카마쓰 시임
- 총인구: 1999년 103만명이었으나 이후 지속적으로 감소하여 2016년 현재 975,808명(면적: 1,876.73 km<sup>2</sup> )

\*2040년 총인구 77만인으로 감소 전망

- 서민신앙의 중심 '고토히라 궁'과 110여개의 크고 작은 아름다운 섬으로 이루어진 '세토 내해'에 면해 있는 일명 '일본의 지중해'로 알려짐

\*"세토 내해"에 면한 690 킬로미터에 달하는 해안과 너럭한 바다에 떠있는 그림같은 섬들을 거느린 "비산세토 해역"은 1934년에 국립공원 제 1 호로 지정될 만큼 아름다운 경관을 자랑



### 2-1. 香川 세토우찌아트관광권 및 관광지역브랜드 전략

□ 일시 및 장소: 2016. 9. 7(수), 카가와현 지사실 및 관광진흥과

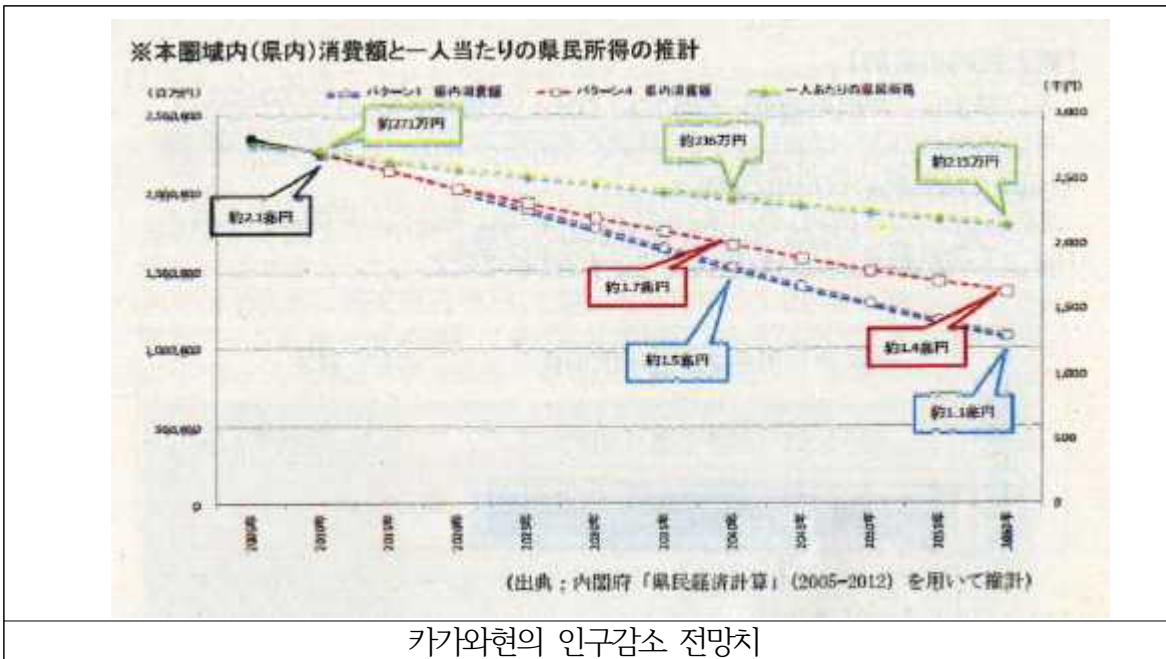
□ 면담자: KEIZO HAMADA(카가와현 지사), Kyoko Sato(과장), 高橋一弘(부과장), 良谷英生(주임), 안도우(安葛和昌, 과장보좌)

□ 주요 논의내용

#### ○ 카가와현지사 주요 면담내용

- 동경, 오사카 등은 굳이 PR없이도 외국인이 유입되나, 지방은 PR이 부족하기 때문에 중요한 실정임. 어떻게 하면 카가와현이 가진 관광자원과 매력을 홍보하는가는 중요함
- 사누끼우동으로 유명하므로 “우동현”이라는 닉네임을 쓰는 등 친화적인 전략을 활용하며, 체험(참여)를 중요한 관광전략으로 인식하고 활용할 계획임
- 일본은 전반적으로 중앙정부의 힘이 강했으나, 관광 측면에서는 지자체의 역할이 컸음. 중앙정부가 할 일은 인프라 정비, 관광인프라(화장실, 관광안내소 등) 정비에 지원하는 것이며, 일본의 지방을 통일감있게 외국에 PR해주는게 매우 중요하고 필요함

○ 인구감소사회에 대응하기 위해 관광진흥 필요



- 인구감소로 지역경제가 축소되는 상황에 대응하기 위한 대책의 일환으로서, 관광진흥을 통한 교류인구의 증대를 도모코자 함
- 관광의 지역경제효과는 첫째, 여행소비액에 따른 생산파급효과와 고용유발효과 창출, 둘째, 정주인구 1인당 연간소비액이 외국인여행자 10명분, 국내여행자(숙박) 26명, 국내여행자(당일) 83명에 상당하는 효과를 거두는 것으로 실증 분석. 즉 여행객 유치를 통해 정주인구의 감소를 커버할수 있다는 인식에서 비롯됨

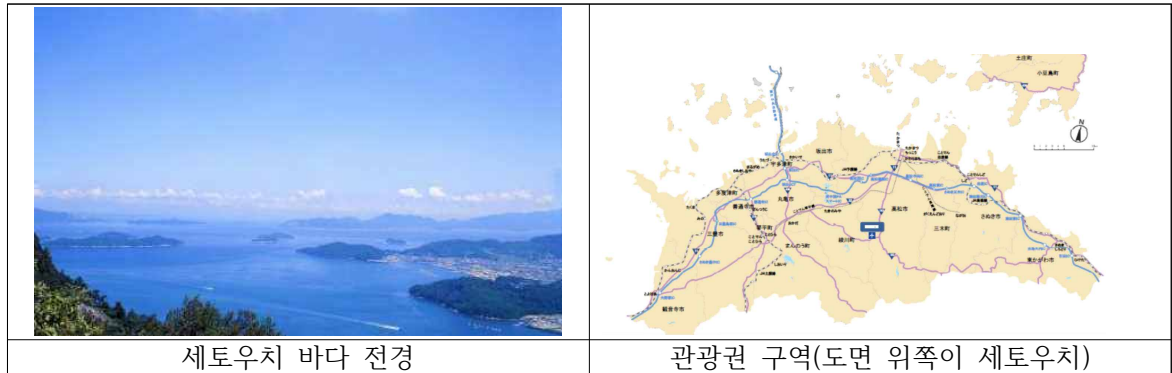
○ 관광지역브랜드 전략 수립개요 : 카가와 세토우찌 아트관광권4)

- 관광권 구역: 카가와현(香川県) 전역의 8개 市와 9개 町
- 지정 사유: 첫째, 이 지역의 세토우찌(瀬戸内) 바다는 일본에서 처음으로 국립공원으로 지정된 곳으로 '세계의 보석'이라 불릴 정도로 아름다운 곳이며, 둘째, 이러한 자연자원과 권역내에 집적하고 있는 예술과 문화자원을 활용하여 지역경제 활성화가 가능함

\*카가와현내 섬: 유인도 24개, 무인도 92개

4) 香川県(2015.3)香川せとうちアート観光圏整備計画

< 세토우치 바다 전경과 구역 >



○ 카가와 세토우찌 아트관광권의 계획 개요

- 본 관광권은 핵심축진지구 3군데, 체제축진지구 1군데, 교류지구 3군데로 구성됨
- 계획기간: 2016년 4월1일 - 2020년 3월31일 (5년간)
- 주요 추진전략 및 내용
  - 체제교류형 관광추진(2박3일의 체재형 관광 추진), 브랜드 가치확립을 위한 노력, 지역의 매력창출을 위한 노력, 인바운드 환경정비를 위한 노력, 브랜드 관리를 위한 노력, 지역의 다양한 관계자와 지역연계를 위한 노력
- 지역의 독자적인 가치(5개)
  - 세토내해
  - 풍부한 문화
  - 예술, 아트 (\*1950년 일명 “디자인지사”가 카가와 예술마을 구상을 발안)
  - 지역주민의 대응(활동)
  - 오모테나시(환대)의 마음
- 계획 목표 (수치목표)
  - 내방객 만족도: 24.4% ⇨ 29.0%
  - 내방객 관광소비액: 27,400엔 ⇨ 31,600엔
  - 평균 숙박일수: 1.25일 ⇨ 1.44일
  - 숙박자수: 346만명 ⇨ 400만명
  - 체재프로그램 참가자수: 8500명 ⇨ 10,000명
  - 권역외 관광객수: 906만명 ⇨ 966만명
  - 재방문율: 77.7% ⇨ 83.0%



- 공간발전구상 및 체재촉진지구 등 지정

< 체재촉진지구 등 지정현황 >



<핵심 체재촉진지구>

- 관광권 내에서 특히 숙박지로서 매력을 중점적으로 향상하기 위해 관광객의 체재를 촉진하는 지구인 ‘핵심 체재촉진지구(主たる滞在促進地区)’는 3개 지구(타카마쓰(高松), 쇼우도섬(小豆島), 코토히라(琴平))
  - 권역내에 예술문화가 점재하고 있으나 특히 예술기능의 집적도가 높은 지구를 체재촉진지구로 지정하여 브랜드화
- 핵심 체재촉진지구를 3개소 설정하여 상이한 체재촉진지구에서 숙박할 수 있는 프로그램을 기획할 수 있게 되어 3박 4일 이상의 체재 가능  
 (3박 장기체재형·권역내 횡단형 프로그램) 쇼우도섬(1박) → 타카마쓰(1박) → 코토히라(1박)  
 (2박 체재형·구역내 주유형 프로그램) : 타카마쓰(1박) → 쇼우도섬(1박), 타카마쓰(1박) → 코토히라(1박), 쇼우도섬(1박) → 코토히라(1박)  
 (하나의 체재촉진지구에서 연박하여 주변지구를 중심으로 주유하는 프로그램) 타카마쓰(2~3박), 쇼우도섬(2~3박), 코토히라(2~3박)

<체재촉진지구>

- 핵심 체재촉진지구를 보완하는 역할을 담당하는 체재촉진구는 1개 지구를 지정(마루

가메·사카이데·우타즈(丸亀・坂出・宇多津))

〈교류지구〉

- 지역이 자랑할 만한 주유 콘텐츠 등의 기획·제공 등을 주체적으로 추진하는 지구인  
교류지구는 3개 지구(세이산(西讃), 추우산(中讃), 토우산(東讃))

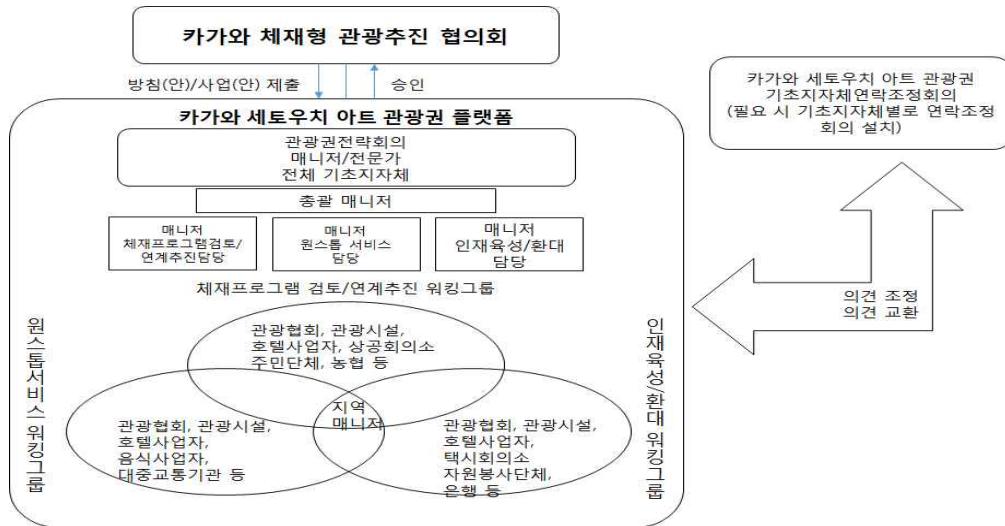
○ 카가와 세토우찌 아트관광권의 주요추진사업

- 핵심 체재촉진지구를 기점으로 하는 체재프로그램 기획 촉진, 매력 향상 등 사업
  - (체재프로그램) 도착지형 여행상품 기획·조성 등 사업, 마을만들기형 관광추진사업, 도착지 여행상품 조성·판매사업
- 핵심 체재촉진지구 사업
  - (마케팅 조사) 관광마케팅 조사사업, 관광객 동태조사사업,
  - (숙박 서비스) ‘관광 카가와 환대 운동’의 전개, ‘환대 연수’ 개최,
  - (체재 콘텐츠) 도착지형 관광추진사업, 지역자원 발굴·매력향상사업, 관광패스포트 발행사업, 세토우치 바다 크루징사업
  - (이동 편리성) 타카마쓰공항 신규 리무진버스 운행, 해상교통망 확충, 정기관광버스 운행, 관광 임대 자전거 실시
  - (정보 제공) 관광안내·관광정보 제공사업, 정보발신거점 운영사업, 외국인관광안내소 정비사업, 와이파이 스폿 확대추진사업
- 체재촉진지구와 교류지구의 체재·회유촉진사업
  - (도착지형 관광추진사업) 체재프로그램 등의 기획·개발 및 인재육성)
  - (환경정비사업) 관광안내표식 정비·외국어 표기 확충·IT 활용 정보제공)
  - (환대증진사업) 지구내 관광시설과 숙박시설, 교통기관, 음식점, 토산품점 등 환대기능 강화
- 주민 대상 의식계몽 등 사업
  - (주민) 카가와시의 관광·역사·문화·음식 등 다양한 분야에 정통한 강사의 강좌 개최
  - (운수업자) 택시사업자를 대상으로 관광과 환대 연수회 개최, ‘카가와 환대 택시’ 인정
- 기타
  - (정보발신) 영상과 웹사이트를 활용한 대도시권 등 대상 전략적 홍보
  - (브랜드 확립) 지역의 미래상 확립과 브랜드 전략 수립

○ 카가와 세토우찌 아트관광권의 추진체계

- (협의회) 2009년 카가와현, 17개 기초지자체, 관계 단체로 ‘카가와 체재형 관광추진 협의회’를 설치
  - 사무국은 카가와 관광교류국 관광진흥과에 설치
  - 관광지역만들기 추진주체: 공익재단법인 카가와현 관광협회(매니저 6명)
- (플랫폼) 또한 2015년에는 카가와현 관광협회에 ‘관광지역만들기 플랫폼\*’을 설치하여 협의회와 연계하여 지원체계를 확립
  - \*관광지역만들기 사업의 종합적인 기획·입안, 관계자간 조정, 실시상황의 관리평가 등 담당하는 법인체
  - 플랫폼은 각종 사업을 추진하는 과정에서 ‘관광지역만들기 매니저\*’를 중심으로 연계하여 원활한 사업 운영을 지원
  - \*관광지역만들기에 대하여 지역이 지향하는 방향성을 기획·입안하고 관계자와의 인식을 공유하고 합의를 형성하고 구체적인 사업의 실무를 적정하게 실시하기 위해 필요한 지식과 경험을 지닌 자

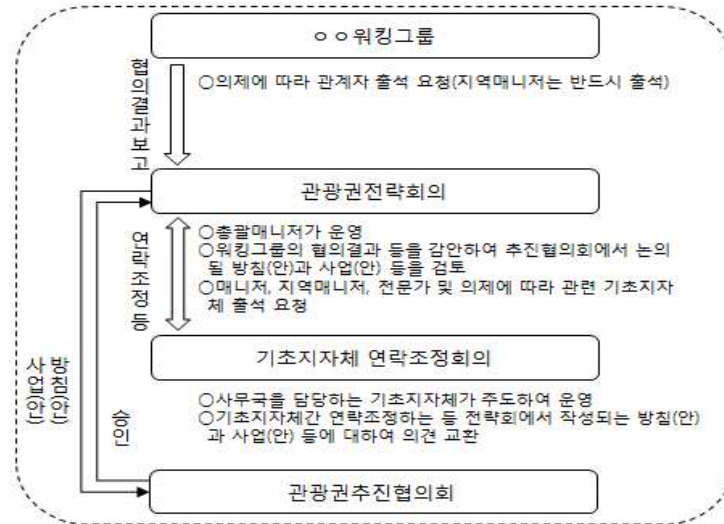
〈 카가와 관광권 추진체계 〉



- 플랫폼 운영을 위해 5개의 워킹그룹을 구성하여 운영
  - 농·상·제휴 워킹그룹: 행정, 농수산 및 상공업관계자- 관광소재 발굴 및 상품 개발
  - 체류프로그램 워킹그룹: 관광지, 전통마을 등 지역자원을 활성화, 숙박, 체험 목적- 개인 사업자형 관광활성화 도모
  - 관광안내그룹 워킹그룹: 관광안내소, 원스톱 서비스 제공, DB 구축 목적

- 인바운드 수용태세 워킹그룹: 외국인관광객 수용 및 지역별 애로사항 공유를 위한 공간 마련 및 대처 목적
- 브랜드가치 총괄 워킹그룹: 지역독자의 가치 창출, 인지도 향상 검토, 정보공유 목적

### < 각 기관의 역할 >



- 카가와 세토우찌 아트관광권 2016년도 사업계획 내용
  - 국토교통성의 관광지역 브랜드확립지원사업에 관한 보조금을 활용하여, 카가와현에서 관광권 정비를 목적으로 추진하는 16개의 사업이 추진 중
  - 주유형, 체험형 여행상품(체재프로그램) 조성사업
  - ‘걸어서 사누끼’ 상품화 지원사업
  - 교육여행 수용가능성 조사연구사업
  - 관광품질인증제도 연구사업
  - 지역숙(교육) 개최사업
  - 관광 자원봉사 육성연수사업
  - 세토우찌아트 크루즈사업
  - 여행회사 등을 위한 관광소재집 작성사업
  - 여행자를 위한 관광가이드북 작성사업
  - 세토우찌 아트 관광권이 매력탐방 가이드북 작성사업
  - 권역내 관광안내소 기능향상사업
  - 마케팅 조사사업
  - 관광지역만들기 플랫폼 인재육성사업

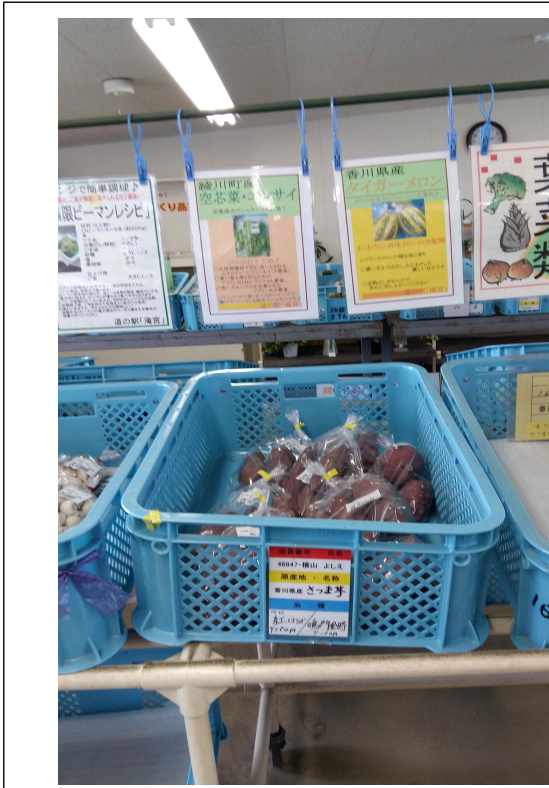
- 시코쿠 2개 관광권 브랜드 발신사업
- 카가와 세토우찌 브랜드 발신사업
- 전국 관광권 추진협의회 사업

□ 道の驛(미찌노에끼) 현지답사

- 일본은 낙후된 지역들의 관광활성화 등을 목적으로 도로 휴게소를 중심으로 지역관광 등과 연계한 미찌노에끼(道の驛) 정책을 활발하게 추진
- 미찌노에끼의 기본개념은 도로 휴게소를 ①휴게기능(주차장, 화장실 등), ②지역연대기능(문화교육시설, 관광레크레이션 시설 등 지역진흥시설), ③정보발신기능(도로정보, 지역관광정보, 긴급정보 등 제공)으로 지역발전에 기여할 수 있도록 기능 확대
  - 2014년 35개소 중점 휴게소 선정, 2015년 38개소 신규 선정, 이후 대폭 확대하여 지정을 추진하고 있음

〈도의 역 기능 개념도〉





▲ 현지답사(道の驛)



▲ 현지답사(道の驛)



▲ 현지답사(海の驛)



▲ 현지답사(海の驛)