

# 해외출장복명서

기 간: 2014. 7. 29 ~ 2014. 8. 5

출장지: 일본 나오시마, 중국 심천

출장자: 이범현 책임연구원  
김유란 연구원

# I. 출장개요

## 1. 출 장 지 : 일본 나오시마, 중국 심천



그림 1 일본 나오시마 지역 위치도



그림 2 중국 심천 지역 위치도

## 2. 출장기간 : 2014년 7월 29일(화) ~ 8월 5일(화) 7박 8일

## 3. 출 장 자

소속	직급	성명	비고
국토연구원	책임연구원	이범현	
국토관리·도시연구본부	연구원	김유란	

## 4. 출장목적

- 패션문화 복합도시의 도입가능 및 입지선정 관련 해외사례 조사
  - 패션을 중심으로 문화와 스토리가 융복합적으로 조성된 도시 문화지구 답사 및 사례조사
- 문화복합 개발도시 시사점 및 개발과정에 대한 인터뷰 조사
  - 낙후된 작은 섬을 예술섬으로 변화시킨 예술과 문화가 복합된 일본 나오시마섬 프로젝트 조사 및 관계자 인터뷰 진행
  - 중국 남방지역 중 의류산업중심지 및 특구지역으로 선정된 심천지역 관련 전문가 인터뷰 및 현장 답사

## 5. 출장일정

날짜	출발지	도착지	방문기관/장소	주요 수행업무	관계자
7.29 (화)	인천	일본 다카마츠	-	- 출발 및 이동	
7.30 (수)	다카마츠	나오시 마	나오시마 관광협회	- 나오시마 관광협회 방문 - 나오시마 섬 현장 답사 및 관계자 면담	나오시마 관광협회 : 藤井重典 오사카대학교 김잔디
7.31 (목)	다카마츠	오카야 마	오카야마	- 오카야마 이동 - 오카야마 패션 스트리트 현장답사	
8.1 (금)	오카야마	중국 홍콩 → 심천	-	- 이동	
8.2 (토)	심천	광저우	Nan Fung 박람회장 광저우 베이징루 Tai Koo Hui	- Nan Fung 박람회장 방문 - 광저우 베이징루 패션 스트리트 조성사례 - 太古汇(Tai Koo Hui) - 广州	한창희 : 인덕 핸드백
8.3 (일)	심천	심천	다편 유화마을 Da fen art Museum	- 다편 유화마을 및 현장 답사	
8.4 (월)	심천	심천	oct loft oct harbour	- 심천 oct loft 및 oct harbour 방문	김성영
8.5 (화)	중국 심천 → 홍콩	인천	-	- 도착 및 해산	

## II. 주요 조사내용

### 1. 일본 나오시마

#### 1) 개요

##### ○ 나오시마섬의 개요

- 위치 : 일본 가가와현, 세토내해 동부
- 면적 : 14.23km<sup>2</sup>(본섬 약 8km<sup>2</sup>, 부속 섬 약 6km<sup>2</sup>)
- 인구 : 3,636명
- 주요 산업 : 금속제련, 해운업, 어업, 관광업
- 베네세 그룹 : 일본의 학습지 관련 1위 기업, 연매출 약 3조원(2008년 기준)

##### ○ 나오시마섬의 유래

- "나오시마(결과 섬)"이란 지명은, 호겐의 난으로 패한 스톡 상황이 사누키에 유배되는 도중 이 섬에 들렀을 때, 도민의 순진, 소박함을 완상하다 명명됨
- 도쿠가와 시대에는 막부의 천황의 영지(직할지)로 세토 내해의 해상 교통의 요충을 차지해 해운업과 제염업의 섬으로 번성
- 1917년 미쯔비시 광업, 현재 미쓰비시 메트 리얼(주)<sup>1)</sup> 나오시마 제련소가 설립된 이래, 섬은 비약적인 발전을 이루고 왔음
- 1989년에는 후쿠타케 서점<sup>2)</sup>, 현(주)베네세 코퍼레이션이 나오시마 문화촌 구상의 일환으로 국제 야영장을 오픈. 그 3년 후에는 이 하우스를 개설하는 등 문화성이 높은 섬으로 발전
- 1890년 5월에 나오시마 마을로 1954년 4월 1일, 정제도의 시행으로 나오시마 촌가 되어 현재까지 발전

1) 미쯔비시 매트리얼의 금속광산 경영은 1872년 99상회의 광업사업의 전개로 전개로 시작되었고, 1874년의 미쯔비시 상회가 요시노 광산을 매수하면서 본격화됨. 1917년에 제련소가 설치된 후 1918년 미쯔비시합자회사에서 광업과 관련된 자산을 승계하여 설립한 미쯔비시광업(주)이 제련소를 운영함. 현재는 제련소뿐만 아니라 에코단운사업 '에코 아일랜드 나오시마 플랜'에 참여하여 자원 재활용 등의 순환자원회수사업도 시행함.

2) 베네세그룹을 의미하며, 1987년 나오시마 섬의 토지매입(섬의 절반 약 10억엔), 1992년 베네세하우스 조성(안도다다오), 1998년 이에 프로젝트 시작, 2004년 지중미술관 조성, 2010년 제1회 세토우치 국제예술제 실시, 2013년 제2회 세토우치 국제예술제를 실시함.

- 1975년 캐나다의 TGC라는 광산 회사가 토론토의 북서·티밍즈시 근교의 기도 크리크 광산에 구리 정련소를 짓고 나오시마에서 개발 확립된 미쓰비시 연속 구리광 제련 법을 채용
- 나오시마 초는 내해에 떠 있는 2개7의 섬으로 구성된 작은 섬으로 아름다운 자연환경으로 이루어진 섬임
- 또 나오시마 여자 인형극을 비롯한 많은 귀중한 문화재가 남아 세계를 향해 현대 미술의 정보를 발신하는 등 문화의 격조 높은 마을인 동시에 제련소의 한 마을로서 발전
- 최근 풍도 폐기물 등 중간 처리 시설 건설을 계기로 순환형 지역사회 모델을 목표로 친환경 아일랜드계획이 국가의 승인을 받아 계획을 추진해 나감
- 20세기는 경제 우선의 대량 생산 대량 소비·대량 폐기의 세기이었지만 21세기는 자연과 공생하면서 한정된 자원·에너지를 유효하게 이용하는 "환경의 시대"로 나오시마는 모든 영역에서 항상 환경에 배려하고 행동하는 동시에, 마을·사업자·행정이 일체가 되어 환경이 아름다운 고향 만들기, 자연·문화·환경의 조화를 이룬 마을 건설을 추진하고 "환경의 거리"를 선언

○ 지리적 위치

<p>오카야마현 우노항 나오시마 섬 가가와현 다카마쓰항</p>	<p>에코 아일랜드 나오시마 플랜 미쓰비시 메드리얼 나오시마 제련소 혼무라지구 미야노우라 항 007 赤い剣の男記念館 なおしま スラック競技体験工房 지츄미술관 베네세하우스</p> <p>家プロジェクトがあるエリア 直島つり公園 ふるさと海の家つつし荘</p>
<p>▲ 나오시마 지역의 지리적·공간적 위치 출처 : 나오시마 홈페이지(www.naoshima.net)</p>	<p>▲ 나오시마 빈집을 활용한 카페 및 게스트하우스</p>

- 가가와현[香川県] 가가와군[香川郡] 나오시마지역은 다카마쓰시[高松市]에서 북쪽으로 13km, 오카야마현[岡山県] 다마노시[玉野市]에서 남쪽으로 3km의 세토내해[瀬戸内海] 동부에 위치하는 나오시마군도[直島群島]로, 나오시마 섬을 비롯한 27개의 섬들로 구성
- 나오시마 섬은 그 중앙에 위치하며 동서2km, 남북 5km, 주위 16km로 섬 전체가 노화한 화강암과 그 풍화토로 덮여 있는 구릉형태의 섬으로 평지가 적다
- 나오시마 섬의 남쪽은 세토나이카이국립공원[瀬戸内海国立公園]으로 지정

○ 인구구조

- 1960년대부터 시작된 나오시마지역의 인구감소 경향, 2000년대 들어4.5%(2000~2005년), 6.0%(2005~2010년)로 감소율은 줄어들고 있지만, 멈추지는 않음
- 국제조사(国勢調査)에 따르면, 2010년의 총인구는 3,325인(남성1,671인, 여성 1,664인), 총세대 수는 1,510세대이었으며, 2013년 4월 기준 인구3,206인, 1,533세대임
- 노동력 상태 : 2010년 기준,15세 이상인구 2,964인 중, 노동인구는 1,763(59.5%)이고, 완전실업자62인(2.1%), 비노동인구 1,171인(39.5%). 이러한 노동력 상태는 성 연령에 의해 차이

○ 산업구조

- 예로부터 나오시마 지역은 구리제련소로 유명, 1960년대 이후 경기침체로 인원감축이 실시되면서 인구감수와 함께 지역경제·산업에 큰 영향을 미침. 2000년부터 바뀜
- 나오시마 지역의 종사자수는 2004년까지 감소경향이 보였으나, 2006년에 증가로 전환, 2009년에는 2,345인까지 증가
- 사업소기업통계조사에 따르면, 2004년 이후 종사자수가 증가한 산업은 수산업, 제조업, 운송업, 소매업, 음식점 숙박업, 의료·복지, 교육학습지원사업, 서비스업 등
- 나오시마는 2004년 지중미술관 개관을 개기로 큰 성장을 이룸
  - 2004년 지중미술관 개관 이후, 방문객 수가 두 배로 늘고 매년 점차 증가하고 있으며, 민박과 음식점들의 개업수가 늘어나고 있음

연도	관계연표	연간방문객수(명)	민박	음식점
1989	국제캠핑장			
1992	베네테하우스 개관	36,001		
1995	베네세 하우스 별관(현 오발 개관)	49,007		
1998	집프로젝트(角屋)	47,838		
1999	집프로젝트(南寺)	44,599		
2000		43,379		
2001	STANDARD	43,157		
2002	집프로젝트(호왕신사)	46,873		
2003		59,198		
2004	지중미술관(地中美術館)	106,958		3
2005		169,319	2	
2006	STANDARD2(~'07 4월)	190,575	1	8
2007	집프로젝트	285,093	3	2
2008		342,591	3	2
2009	나오시마 목욕탕프로젝트 「I♥湯」	360,087	7	4
2010	세토우치 국제 예술제 2010	637,376	4	6
2011		404,485	4	2
2012		428,240	2	3
2013	세토우치 국제 예술제 2013, 안도뮤지움	705,072	8	10
2014	(4/1분기 통계)		1	1

〈베네테 아트 사이트 나오시마 시설과 섬 내 사업자 개업 연표〉





▲ 나오시마의 랜드마크인 미아노우라항 붉은 호박



▲ 나오시마 빈집을 활용한 카페 및 게스트하우스

- 나오시마 프로젝트
  - 미쓰비시제련소의 쇠퇴와 환경오염, 산업폐기물, 인구 감소, 노령화 등으로 버려져 가던 섬을 예술, 건축, 자연이 살아 숨쉬는 공간으로 조성하여 명품 섬으로 만든 프로젝트
  - 베네세 하우스(완료), 지중 미술관(완료), 이에(家) 프로젝트(지속적으로 진행), 이우환 미술관: 온돌방에서 차를 마시며 작품 감상하는 공간 포함, 세토우치 국제 예술 페스티벌(2010) : 나오시마를 중심으로 주변 6개의 섬을 연계해 예술작품을 전시
- 나오시마 프로젝트는 처음부터 민간주도의 사업
  - 1960년대 나오시마 초의 시장은 섬을 3부분으로 나누어 개발하고자 함. 북쪽은 금, 동을 주제로 산업구역, 남쪽은 항구 및 리조트 관광, 중간은 교육과 문화를 테마로 계획
  - 처음 남쪽 리조트 사업은 실패. 지금의 베네사 기업이 들어오면서 새로운 변화 시작
- 이에(家) 프로젝트
  - 1998년 시작하여 현재 계속 진행 중
  - 낡고 버려진 집들을 예술작품으로 조성, 섬의 동쪽 혼무라 지역
  - 베네세 그룹에서 집을 매입한 후 작가를 초청하여 그 집에 맞도록 작품을 구상하여 설치
  - 작품들은 마을의 곳곳에 위치하고 있어 도보로 마을 곳곳을 둘러봄
  - 안내는 인근 주민으로 구성된 자원 봉사자가 맡고 있음
  - (과정) 섬 안에는 중학교까지 밖에 학교가 없기 때문에 고등학교 자녀를 가진 가족은 섬 밖으로 이사를 가게 되고, 빈집이 발생하게 됨 → 집 주인이 베네세 기업의 큐레이터에게 집의 이용에 대해 의뢰를 하면 논의를 거쳐 수리를 하여 프로젝트를 진행

- Minamidera(南寺)

- 건축가 : 안도 다다오
- 작가 : 제임스 터렐(1999)
- 내용 : 과거에 집이 아닌 안도에 의해 새롭게 만들어진 집. 집의 내부에는 어두운 공간에서 5~10분이 지나면 미세한 빛을 볼 수 있도록 작품이 구상



▲ 가도야(角屋)

- Kadoya(角屋)

- 작가 : 미야지마 다츠오(1998년 작)
- 내용 : 200년 된 집을 나오시마 주민들과 같이 복원 및 개조, 집의 내부공간을 연못처럼 만들어 1~9까지의 숫자로 만들어진 LED를 방수 처리하여 넣어 놓은 작품인“Seaof time '98”이 전시



▲ 고오우진자

- Go'o Shrine(護王神社)

- 작가 : 스키모토 히로시 (2002년)
- 내용 : 호왕신사의 개축과 맞추어 건설한 사당, 지하에서부터 하늘로 올라가는 유리계단으로 됨



▲ 이에 프로젝트 고카이쇼 앞 전경

- Ishibashi(石橋)

- 작가 : 센주 히로시(2006년)
- 내용 : 과거 나오시마에는 제염산업이 번창하였음. 100여년 전 제염업을 하던 이사바시 가문의 집으로 나오시마의 역사와 문화를 보존하기 위해 복원하였고, 내부에는 히로시 센주의 작품 “The Falls” 전시



▲ 하이샤

- Gokaisho(碁所)

- 작가 : 수다 요시히로( 2006년)
- 내용 : 과거 동네 주민들로 붐비던 기원을 복원. 건물 내부에는 돗자리위에 동백나무 꽃을 뿌려놓은 Tree of Spring이 전시 정월에는 동백나무, 돌탁자, 흰색 자갈을 연출하여 작품과 조화

- Haisha

- 작가 : 오타케 신로(2006년)
- 내용 : 과거 치과병원으로 사용되던 건물을 리모델링을 통하여 건물 전체를 조각과 그래픽 작품전시

### 3) 주요 회의내용 요약

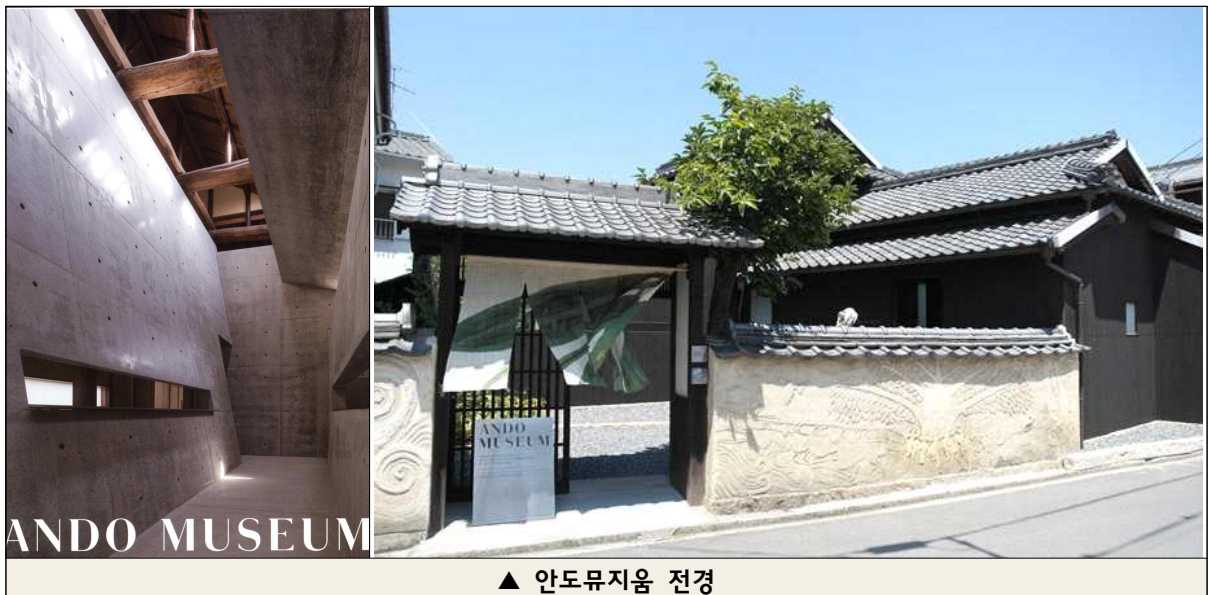
- 일시 및 장소: 2014. 7. 30(수) 나오시마 관광협회 회의실
- 참석자: 나오시마 관광협회 관계자 藤井重典, 오사카대학교 김잔디
- 주요 회의 내용



▲ 나오시마 관광협회 관계자 업무협의

▲ 목욕탕 프로젝트 「I♥湯」

- 나오시마섬의 성공요인과 시사점 관련
    - 기업인의 헌신적인 투자와 건축가의 열정
      - 후쿠타케 회장 : 일본 최대의 출판, 교육 사업 회사인 베네세그룹의 창업자
      - 안도 다다오 : 일본을 대표하는 세계적인 건축가, Go'o Shrine Ishibashi, Gokaisho Haisha
- 나오시마 섬에는 안도다다오의 작품이 곳곳에 있어 이를 관람하기 위한 관광객도 상당수



ANDO MUSEUM

▲ 안도뮤지움 전경

- 마을만들기와 개발주체별 역할 및 특성
  - 민관이 함께하는 관광서비스 제공과 마을 꾸미기
    - 지자체 : 관광 편의시설 제공, 나오시마 활성화 중장기 플랜 수립
    - 주민 : 관광안내 자원봉사, 길 청소, 현관 꽃 장식 운동, 명패 디자인 변경, 자연경관을 고려한 건축(건축 시 이웃주민들과의 상의)
    - 나오시마 관광협회(NPO)단체의 지속적인 유지관리 : 100엔 버스 운행, 지역특산물 판매, 관광안내소 운영, 갤러리 운영, 「아이러브유」 목욕탕 운영, 산업폐기물 처리과정 견학 등
    - 산업폐기물 중간 처리장 시설의 유치(2003)통해 재활용 산업의 발달, 섬 주민의 취업증대 효과 외국인의 요구와 맞아 떨어진 아이템 선택

## 2. 중국 심천, 광저우

### 1) 개요

#### □ 광저우 지역특성

- 중국 광둥성[廣東省]의 성도(省都)이자 화남[華南]지방 최대의 무역도시, 인구 14,000,000명
- 한(韓)나라 때부터 외국무역을 시작한 광저우는 당(唐)·송(宋) 시절 급속히 발전해 페르시아, 아라비아 등과도 교역했었음. 명말(明末)과 청초(淸初)에는 무역 대상이 유럽 각국으로 확대되면서 중국 최대의 무역항으로 번영
- 1842년의 아편전쟁 후, 광저우는 상하이(上海)의 개항과 홍콩(香港)의 할양으로 무역 중심지로서의 위상은 약화됐으나 아직도 중국 남부의 정치, 행정의 중심지이자 무역과 서비스 산업의 거점으로 명성을 유지
- 광저우의 핵심 산업으로 가전제품 등 자동차산업, 서비스산업, 전자정보 산업을 거점으로 성장

#### □ 심천 지역특성

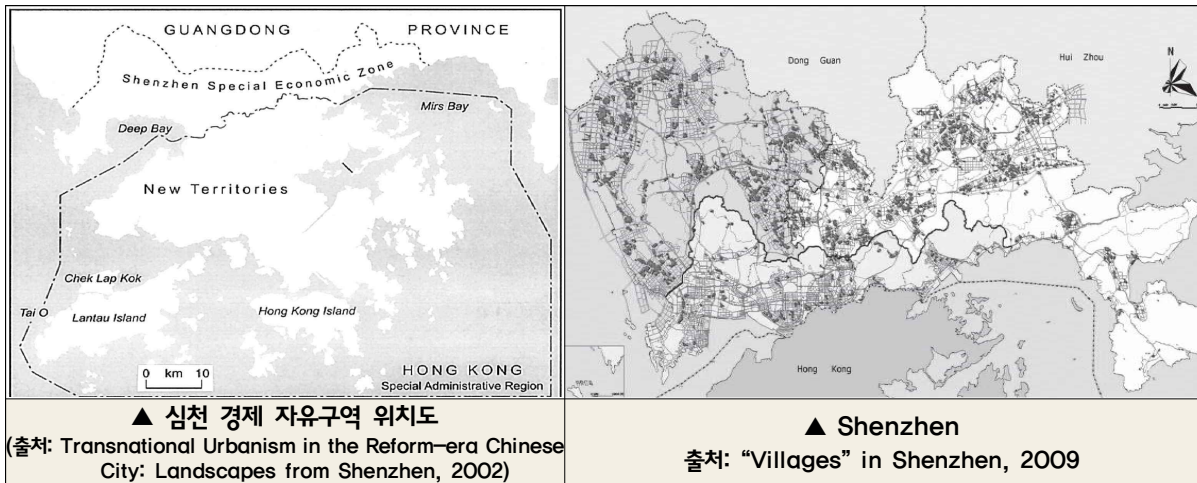
- 심천은 중국의 3대 경제 특구 중 하나로 2008년 유네스코 ‘디자인 창의 도시’로 선정
- 심천은 시각 디자인과 산업 디자인 부문에서 경쟁력을 인정받았으며, 이 밖에도 디지털 콘텐츠와 인터넷 인터랙티브 디자인, 첨단 기술과 환경보호 요소를 도입한 포장 디자인에서도 좋은 평가
- 심천은 선전이라고도 불리며 홍콩과 인접해 있는 해안도시. 불과 30여년 전만해도 국제사회에 알려지지 않은 작은 도시였지만, 1980년 경제특구로 지정되면서 괄목할 만한 경제성장으로 중국 경제 발전을 대표하는 도시로 급부상. 거주자의 대다수가 외부에서 유입된 이민자로 소수민



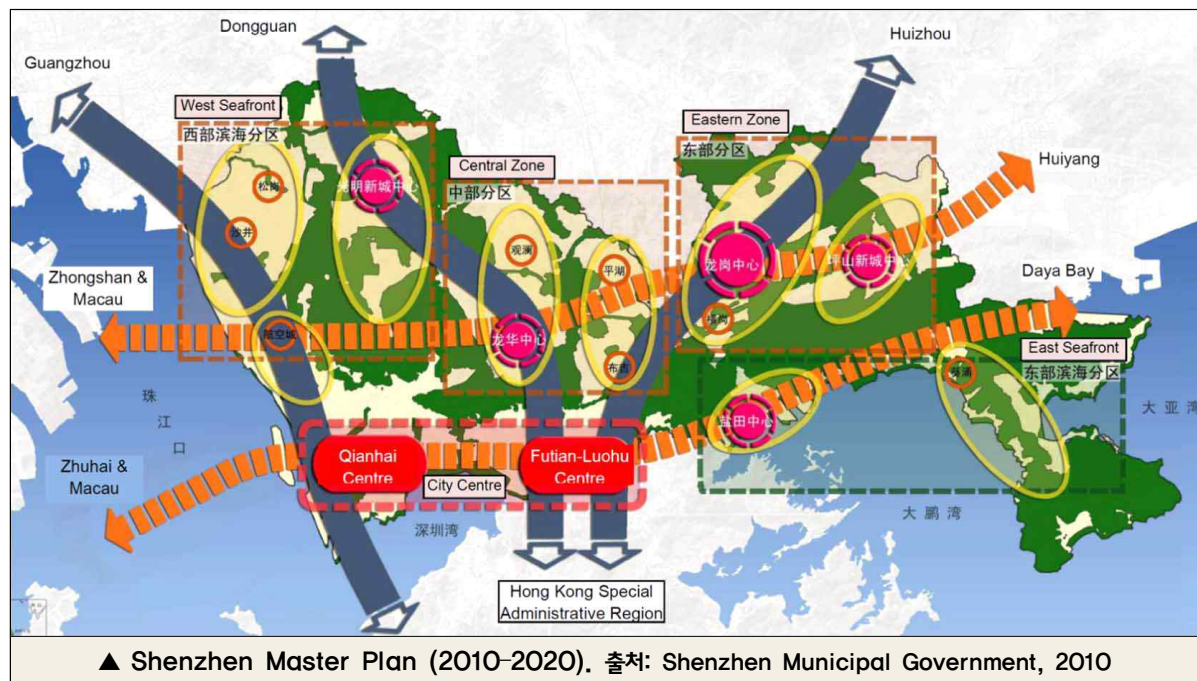
## 2) 개발 실태분석

### □ 지역특성

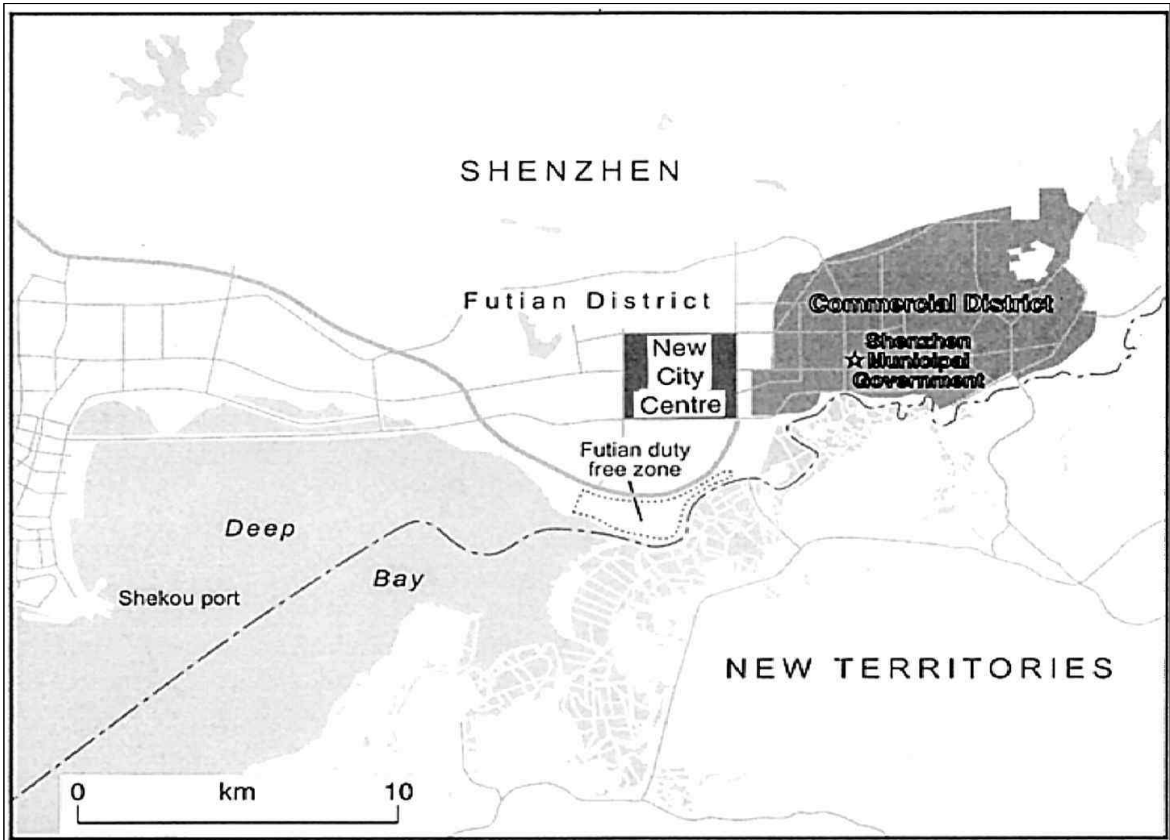
- 심천은 중국의 3대 경제 특구 중 하나로, 1979년 덩샤오핑은 인구 30만명의 농촌과 어촌이었던 이곳을 특별구역으로 지정하여 개혁과 개방의 실험을 수행하였고, 이는 중국 전체의 성공모델이 됨
- 경제특구 지정 후 막대한 외국투자를 유치하여 제조업이 주로 발달하였지만, 최근 정보통신산업이나 서비스업도 급속히 발전하고 있음



- 심천시의 도시개발축은 동서 두 축을 중심으로 진행되고 있으며, 남북 개발 축으로 광저우와, 동관시, 홍콩을 연결하고 있음



- 특히, 홍콩과 맞닿아 있는 Futian-Luohu Centre와 Qianhai Centre는 도시 중심부(City Centre)로 심천시의 대표적인 경제, 문화, 역사가 모여 있는 곳임.
- 심천은 도시 중심부와 함께 Central Zone, East Seafront, Eastern Zone, West Seafront 총 5개의 구역으로 나뉘어 개발계획을 수립
- 최근 심천의 도시 중심부에서는 서쪽의



▲ Shenzhen의 도시 개발 과정. 심천의 도시개발은 동에서 서쪽으로 이동. 최근 서쪽 항구쪽의 개발이 활발히 이루어 지고 있음 (출처: Transnational Urbanism in the Reform-era Chinese City: Landscapes from Shenzhen, 2002)

### 3) 주요 회의내용 및 현장답사 내용

- 일시 및 장소 : 2014년 8월 2일(토), 8월 4일(월) 중국 광저우 베이징루, 太古汇, 심천 oct
- 참석자 : 한창희(인덕핸드백)
- 주요 내용
  - ① 광저우 캔톤페어
    - 세계 최대 규모의 수출입상품교역전(廣州交易會 캔톤페어)인 캔톤페어는 1957년 봄부터 시작해 매년 두 차례 열리는 중국 최대이자 세계 최대 규모의 종합전시회. 올 해 107회

- 건면적 112만 스퀘어 미터, 대지면적 80만 스퀘어 미터, 전시장은 크게 A관, B관, C관, 그리고 행정지원관으로 구성
- A관에는 13개의 홀, B관에는 11개의 홀, C관에는 8개의 홀이 있는데 각 홀의 크기는 1만 스퀘어 미터. 야외 전시장 3만 스퀘어 미터 보유
- 전시장 건물은 국제입찰을 통해 일본기업이 지음. 공사비는 10억불
- 개최 주기는 1년에 3회로 나누어 진행. 지금까지 전시된 품목만 15만종. 1회당 부스는 5만 5천 9백개(106회 기준), 방문한 바이어만 20만명, 57년 첫 전시회 개최 이후 7천억불 이상의 교역효과를 냄
- 패션문화복합도시와 관련된 전시장은 하나의 용도만을 고정한 지역보다 보다 다양한 변화를 수용할 수 있는 전시 공간 및 전시회장이 필요할 것으로 예상



▲ 광저우 국제 컨벤션 센터

▲ 광저우 국제 컨벤션센터

## ② 광저우 베이징루(北京路)

- 베이징루(北京路)는 우리나라의 명동과 같은 스트리트형 상업지구로 광저우의 최대의 변화카이며 젊음의 공간
- 상점들은 베이징루를 중심으로 위치하고 있으며 많은 방문객과 유동인구가 있음
- 베이징루 중앙에는 송나라 시대부터 명, 청시대까지의 길이 보존되어 있어 이 길이 역사적으로 어떠한 의미를 가지고 있는지 상징적으로 나타냄
- 메인 거리 이외에도 주변의 패션스트리트 골목마다 그 지역의 특색이 있는 사찰이나 정원, 녹지대가 있어 시민들의 휴식공간으로도 함께 사용
- 본 거리는 단순히 상업지구의 역할뿐만 아니라 그 공간이 지나온 시대의 역사와 현재의 수요가 잘 복합된 문화공간으로써 현재까지 많은 시민들에게 사랑 받는 공간으로 이용되고 있음



▲ 베이징루 송, 명, 청시대의 길을 보존



▲ 베이징 루 패션 스트리트 지구



▲ 베이징 루 주변 사찰 및 휴식공간

### ③ 광저우 후이(太古汇)

- 후이(太古汇)는 358,000㎡로 홍콩의 Swire Properties에 의해 개발, 관리되고 있으며, 미국 Arquitectonica 회사에 의해 설계
- 후이는 쇼핑몰과 두 개의 오피스타워, 광저우에서 첫 번째로 5성을 획득한 만다린 오리엔탈 호텔, 문화센터로 구성되어 있음
- 복잡한 교차점 부근에 위치한 텐허도로 및 광주동부도로로 연결되어 있으며, 광주지하철 1,3호선과 연결되어 높은 접근성을 가지고 있음

- 쇼핑센터는 mall형태로 건물 안에 배치되어 있으며, 상업시설과 주거시설, 오피스시설이 자연스럽게 연결된 형태로 다양한 형태의 활동이 한 공간에서 복합적으로 이루어 짐



#### ④ 심천 다편유화촌(大芬油畫村)

□ 일시 및 장소 : 2014. 8. 3(일) 중국 다편 유화마을, 다편 아트 뮤지움

□ 주요 회의 내용

- 다편 유화마을은 선전시 용강구에 위치한 중국 최대의 유화 도매시장
- 세계 모조유화의 60%를 생산해 내는 세계최대 유화작업 지구. 마을이 생산하는 작품은 클림트, 모네, 피카소 등 유명작가의 작품부터 대통령, 중국 최고 지도자 초상화 등 다양함
- 8000여명의 화공들이 매년 600만장 그림 생산, 연 매출만 9000억원
- 다편촌은 주민 300여명이 주로 농사를 짓던 마을이었으나, 1989년 홍콩 화상 황장(黃江)이 화공 20여명을 데리고 그림 공장을 세운 이후 낮은 임대료와 임금, 물류 중심지 홍콩과 접한 입지 덕에 사업이 번성하자 다른 화상들이 모이기 시작
- 그 후 정부 지원이 더해지면서 1998년 유화를 주문 제작 판매하는 시스템을 갖춰, 현재 40만㎡ 터에 1100여개 유화 작업실과 갤러리가 모인 상업미술의 메카. 중국 정부는 2004년 이곳을 '문화산업시범기지'로, 2006년 '중국에서 가장 창조적인 산업 지역'으로 선정
- 모방예술을 지역의 특화산업으로 적극적인 투자와 문화를 만들어 지역만의 독특한 정체성을 형성. 가장 인기가 많은 작품으로는 반 고흐의 별이 빛나는 밤, 해바라기 그림이 가장 인기가 많음
- 모방행위에 대한 부정적인 시선이 있지만, 다편 화가들 중 정통 미술교육을 받은 뛰어난 솜씨를 발휘하며 수준이 향상되고 있음



▲ 다편 유화마을 전경

▲ 다편아트뮤지움

▲ 다편 유화마을 전경

▲ 다편아트뮤지움 인터뷰

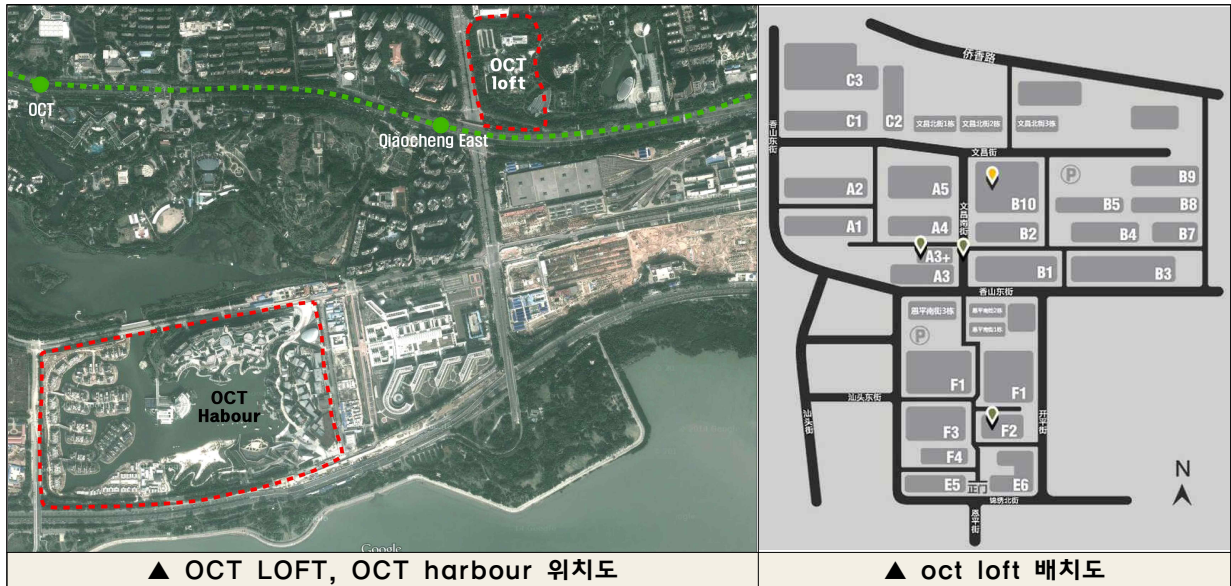
⑤ 심천 OCT LOFT, OCT harbour

□ 일시 및 장소 : 2014. 8. 4(월) OCT LOFT, OCT harbour

□ 참석자 : 김성영, Nancy Xie

□ 주요 내용

- OCT(Eastern Oversea Chinese Town) LOFT는 화교성 가까운 곳에 위치. 북경 798와 같이 예전의 공장지역을 개조하여 문화공간으로 탈바꿈
- 5만평이 되는 공장부지에 수십 개의 예술, 디자인, 촬영, 광고 업체, 작업실, 설계스튜디오 등이 들어와 있고 갤러리와 레스토랑, 카페와 가구점 등이 입점. 예술가의 마을로 불리는 이곳은 심천의 문화도시 계획의 일환으로 폐공장을 문화적인 장소로 재탄생시킴
- 기존 공장부지의 산업 경관 및 시설과 새로운 문화시설의 결합이 독특한 분위기를 자아내며 최근 많은 인기를 끌고 있음



▲ OCT LOFT, OCT harbour 위치도

▲ oct loft 배치도

- 새로운 문화시설은 단순히 음식점 및 카페로만 이루어진 것이 아닌 예술가들의 아트 플랫폼, 설계사무소, 광고스튜디오, 의류디자이너, 가구디자이너 등 다양한 분야의 사람들이 모여 창조적인 장소, 생산적인 장소로 이끌 수 있게 하고 있음
- OCT LOFT가 문화-예술에 대한 노력을 기울이고 있음을 OCAT에서 찾아 볼 수 있는데 OCAT는 OCT내에 있는 아트센터로 창조적인 작품을 전시 및 다른 예술가, 관객과 상호 작용하는 예술가를 위한 플랫폼을 제공
- OCAT의 전시회는 주로 시각 예술에 대한 아트; 실험 공연, 음악 및 멀티미디어 디스플레이 등
- 매일 문화 예술에 관련한 OCT LOFT 웹 메거진 발간



▲ oct loft 전경



▲ 설계스튜디오 방문 인터뷰



▲ oct 내부 전경



▲ oct에서 운영 중인 음식점

- OCT harbour는 1,250,000m<sup>2</sup>의 면적에 문화, 생태, 관광, 엔터테인먼트, 쇼핑, 호텔, 레스토랑 및 문화시설이 다양하게 결합한 공간. 심천 베이의 중앙 비즈니스 지구에 위치한 중국에서 가장 세련된 국제 엔터테인먼트 지역으로 발전할 것으로 예상
- Waterfront shopping complex, the first large-scale multimedia water show theatre, the first high-end cultural and commercial exhibition center, the first five-star flagship cinema and world-class office and hotel facilities등의 시설이 도입되어 많은 관광객 및 문화 활성화
- OCT harbour는 대규모 개발 프로젝트 이면에 자연보호를 위한 노력. OCT 테마파크와 연결을 시키고, 습지공원과 코코비치로 연결되어 진정한 도시생태보호 구역을 갖추고, 빈하이 해변 산책로와 맹그로브숲 보존 지역은 큰 규모의 생태계를 형성하는 관광단지로 거듭남
- OCT 카니발, OCT 드래곤 보드 축제, OCT harbour 국제 음악 축제, 멀티미디어 물을 테마로 한 무대 쇼, 맹그로브 숲의 축제와 연결되어 이이 곳에서 축제가 매년 이뤄짐
- OCT harbour에서 인기있는 장소 : Cigar Jazz Wine, OCTArt Salon, IMAX Cinema, Ziyuan Tea House(The Purple)



▲ OCT harbour 입구



▲ OCT harbour 방문자센터 입구



▲ 중국 여유국에서 선정한 5성 관광지



▲ 방문자센터 내부 전경



▲ OCT harbour 전경



▲ OCT harbour 내부 전경



▲ OCT harbour 수변무대



▲ OCT harbour 평면도

### III. 결론 및 시사점

- 패션문화 복합도시의 도입기능에 관한 논의(문화예술 복합공간)
  - 패션문화 복합도시의 핵심기능인 본사 이전 기능을 충실히 수행하면서 이와 함께 시너지 효과를 낼 수 있는 관련 유관기업에 대한 체계적인 논의 및 스터디 필요
    - 나옴시마의 경우 기업인의 헌신적인 투자와 건축가의 열정이 ‘예술의 섬’을 이루는 중요한 요인 이었으며, OCT LOFT와 OCT harbour 또한 OCT 컴퍼니의 역할이 가장 컸음
  - 지자체의 의지와 적극적인 투자, 건축가의 열정
    - 나옴시마의 경우 일본 최대의 출판, 교육 사업 회사 베네세그룹 창업자인 후쿠타케 회장은 나옴시마를 성공 시키는 가장 큰 원동력이 되었으며,
    - 일본을 대표하는 건축가 안도 다다오는 Go'o Shrine Ishibashi, Gokaisho Haisha 등 섬의 곳곳에 있는 그의 작품을 관람하기 위한 관광객도 상당수를 차지. 심천의 또한 OCT creative group 또한 loft뿐만이 아닌 테마파크와 하버, 쇼핑센터 등을 연결시켜 적극적인 투자와 지역 활성화를 도모함
  
- 패션문화 복합도시의 문화 복합형태의 개발
  - OCT loft의 도입되는 문화시설은 단순히 서비스를 제공하는 음식점 및 카페로만 이루어진 것이 아니라, 예술가들의 아트 플랫폼, 설계사무소, 광고스튜디오, 의류디자이너, 가구디자이너 등 다양한 분야의 사람들이 모여 창조적인 장소, 생산적인 장소로 이끌 수 있게 하는 주요 동력으로서 단순히 소비하는 문화가 아닌 생산하는 문화로 변화하는 모습을 보여주고 있음
    - 최근 우리나라에서도 주목되고 있는 도시활성화 전략 개발을 하는 과정에서 주민과 행정, 기업 간의 지속적인 교류와 대화가 필요하며, 지역의 현안의 기회요소를 잘 파악하여 역사문화자원을 활용한 아이디어의 발굴이 중요

## 참고문헌

- 신순호 외, 2013, 예술의 섬, 나오시마 지역의 인구·사회구조에 관한 연구, 도서문화 제 42집 p.205~233
- 이정민 외, 2011, 융·복합시대 환경재생과 문화예술을 활용한 부동산 공간 개발 시사점 연구 - 일본 나오시마 지역 중심으로, 한국기업경영학회
- 이재준 외, 2013, 역사문화자원을 활용한 마을만들기 사례분석 연구, 국토지리학회지
- <http://www.town.naoshima.lg.jp>
- 나오시마 관광협회(<http://www.naoshima.net/>)
- <http://www.pref.kagawa.jp>
- Jianfei Chen 외, 2014, Comparing urban land expansion and its driving factors in Shenzhen and Dongguan, China, Habitat International

## 부록 : 수집자료

- Felicitas Titus, 2012, Old Beijing,, TUTTLE
- Martin Prominski 외, 2012, River. Space. Design, BIRKHAUSER