

국토정책 Brief

국토연구원에서 수행한 주요 연구과제의 핵심 내용과 정책제안 등을 압축해 국민께 알려드리고자 하는 발간물입니다.

2024. 8. 26.
No. 979



발행처 국토연구원
발행인 심교언
www.krihs.re.kr

이 브리프는 나무를 베지
않고 만든 생분해성 펄프
용지를 사용하였습니다.

조성철 산업입지연구센터장
박소영 연구위원
최예솔 부연구위원
이윤석 부연구위원
김경민 전문연구원

지역혁신공간의 활성화를 위한 공간전략 수립방향

주요 내용

- ① 지역혁신공간은 지역의 산업·문화·사회적 변화를 촉진하는 거점공간으로서 점·선·면·네트워크의 지리적 범위와 교류·진입·협력·보육공간의 기능적 요소를 포함
- ② 각 부처에서는 지역혁신을 촉진하기 위한 거점공간 조성정책을 경쟁적으로 추진
 - 산업·기술영역 혁신공간 위주였던 과거와 달리, 최근에는 로컬·문화 영역이나 사회혁신 기능에 특화되어 지역사회와의 연대를 적극 추진하는 혁신공간이 확대되는 추세
 - 그러나 물리적 인프라에 치중한 탓에 운영기반의 지속성이 부실한 경우가 많고, 유사 사업 간 시너지 창출을 위한 지역 단위의 공간전략이 부재
- ③ 전주시, 제주도, 일본 가미야마 사례를 통해 혁신공간의 활성화 조건 진단
 - 선도사례의 성공요인은 크게 ① 민간과 공공의 장기적 파트너십, ② 내부자원과 외부자원의 유기적 연계, ③ 지역혁신 하위부문(테크·로컬·사회) 간의 융합 등으로 압축

정책방안

- ① 지역혁신의 자생적인 기반 강화를 위해 기능요소별 거점공간 활성화 방안 마련
 - (교류공간) 광장·도로 등 개방형 공공공간을 적극 활용해 다양한 구성원 간 교류·연대 촉진
 - (진입공간) 외부인재의 탐색·진입·정착 및 외부기업의 협력활동을 지원하는 플랫폼공간 마련
 - (보육공간) 스케일업형, 지역사회연계형, 인력·기술 보육형 등 기존 사업 모델의 다각화 추진
 - (협력공간) 지역주체의 협력유인 강화를 위한 공용 인프라 설계 및 제도적 촉진환경 마련
- ② (지역 단위 플랫폼) 혁신공간 운영·지원체계의 분절성을 극복하기 위한 플랫폼 기능 강화
- ③ (로컬혁신기금) 혁신공간 운영자립을 뒷받침하는 기금 조성 및 선순환 투자모형 구축
- ④ (부문 간 공간연계) 테크·로컬·사회부문 혁신공간 간의 연계를 강화하는 협력사업 발굴
- ⑤ (층위 간 공간연계) 혁신 인프라의 광역 거점화 및 기능적 네트워크 활성화를 위한 공간전략 수립

01. 지역혁신공간의 개념과 공간요소

지역혁신공간정책의 최근 동향

지역마다 자립 가능한 혁신기반을 조성한다는 취지의 균형발전정책이 장기간 추진되어 왔으나 지방 주력산업의 혁신역량은 오히려 축소되고 있는 추세

- 기존 생산공정의 탈숙련화·자동화와 맞물려 R&D센터의 수도권 이전이 빠르게 진행되면서 기존 산업도시들이 기술 변화에 취약한 '생산기지'로 전락할 위기에 직면

이에 각 부처에서는 물리적인 입지만을 제공하거나 개별 기업 단위의 R&D 예산을 내려보내던 과거의 역할에서 벗어나 지역의 변화를 이끄는 거점공간을 조성하겠다는 사업을 경쟁적으로 발표

- 도심융합특구, 캠퍼스혁신파크(국토교통부), 강소연구개발특구, 디지털혁신거점(과학기술정보통신부), 스타트업파크, 글로벌혁신파크(중소벤처기업부), 산학융합지구(산업통상자원부) 등 최근 추진 중인 부처 사업들은 ① 정주환경이 양호한 입지에 ② 복합화된 기능을 갖춘 혁신거점을 ③ 다부처 협업을 통해 조성한다는 지향점 공유

그러나 다양한 부처 및 지자체에서 추진되는 혁신공간이 통합된 공간구상이나 기능적 연계 없이 분절적으로 추진되고 있어 지역 단위의 혁신체계를 구축하는 데 한계 존재

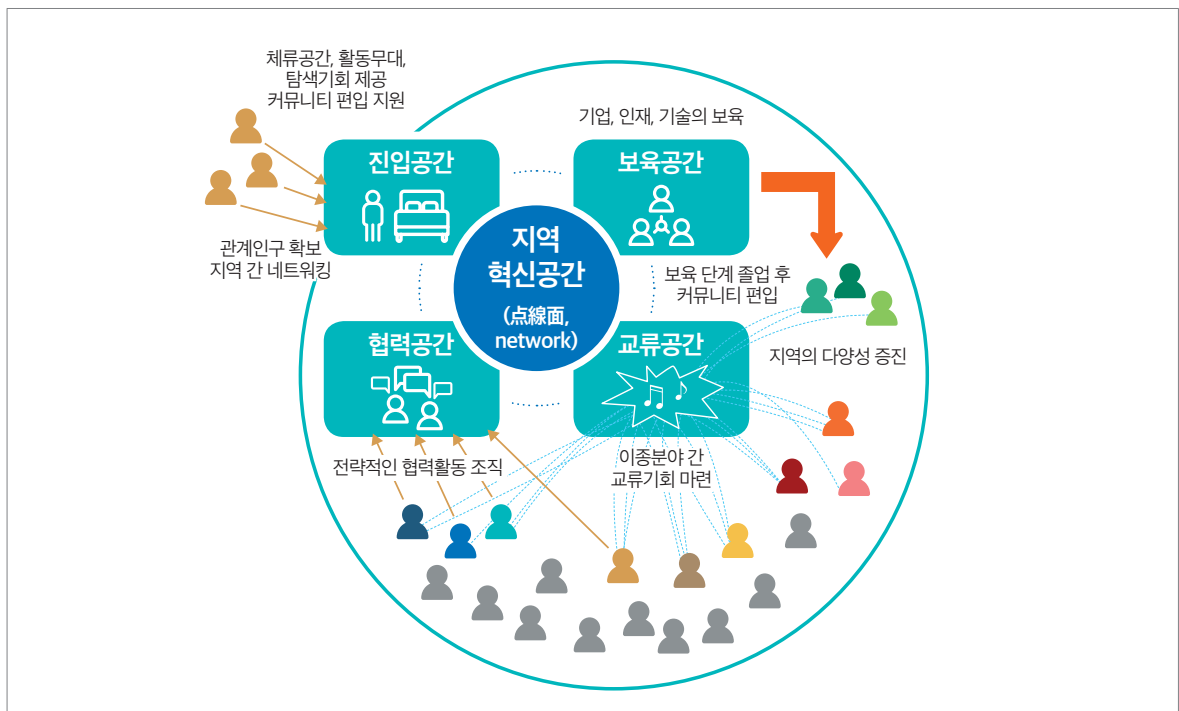
- 지역의 여건과 필요에 부합하는 공간운영 모델을 구축하기보다는 인프라 중심의 차별성 없는 혁신공간이 복제되는 문제 역시 관찰

지역혁신공간의 개념 및 기능요소

지역혁신공간은 특정 지역의 산업·문화·사회적 변화를 촉진하는 거점공간으로서 다음의 구성요소 포함

- (교류공간) 혁신공간 안팎의 지역 구성원이 의도치 않게 만나고 네트워크를 형성할 환경을 제공함으로써 경계가 허물어진 커뮤니티의 발달 촉진

그림 1 지역혁신공간의 개념도



- (진입공간) 외부인재나 기업이 지역에 관심을 갖고 접촉할 중간지대를 개방함으로써 관계인구 확보에 기여하거나 실제적인 이주·정착과정 유도
- (보육공간) 스타트업이나 인재·기술에 대한 인큐베이팅을 통해 지역사회에 활력을 불어넣을 자원 창출
- (협력공간) 지역 주체의 역량을 결집해 집합적인 혁신활동을 촉진하는 공간으로서 교류공간의 느슨한 연결과는 성격이 다른 강한 연결망 조직

지역혁신공간의 작동 원리

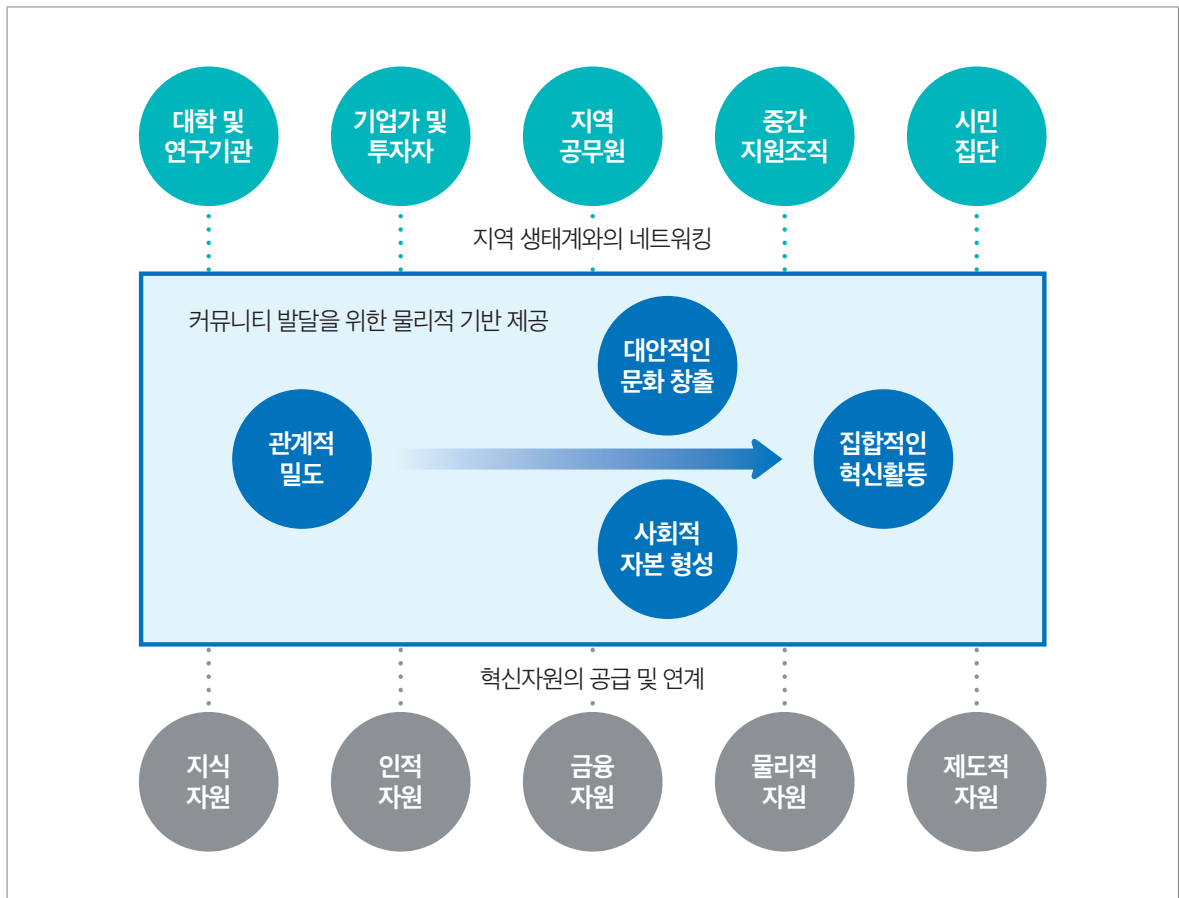
(핵심기능) 지역혁신공간은 혁신가 간 관계적 밀도 형성, 혁신적인 대안문화의 창출·확산, 사회적 자본의 형성, 공식·비공식 협력관계 조직 및 다양한 유형의 혁신자원 공급과 네트워킹을 통해 지역혁신 과정을 촉진

- (커뮤니티 육성) 혁신가 집단이 밀도 있게 교류할 환경을 제공해 지역에 대한 비전과 문제의식을 공유하는 커뮤니티 형성을 촉진하고 기업가정신과 사회적자본 같은 문화적 자산을 지역 전체로 확산·창출
- (집합적 조정) 이종분야 간의 교류·협력활동을 연계하고 지역 공동의 이슈에 대한 집합적 혁신활동 조직
- (혁신자원 연계) 사람과 아이디어, 자본이 혁신활동에 활발하게 투입될 수 있도록 직접적인 지원사업을 전개하거나 지역사회 자원을 연계하는 플랫폼 기능 수행

(혁신영역) 테크·산업기반의 혁신활동에 특화된 공간 사례가 많으나, 최근에는 로컬·문화 영역의 혁신활동과 사회적 혁신활동을 촉진하는 특화공간이 확대되고 있으며 혁신영역 간 융합도 활발하게 추진되는 추세

(지리적 스케일) 건축물 단위에서 기능하는 점적 공간, 거리·골목 등의 회랑 형태로 복수 공간이 연계를 이루는 선형 공간, 단지 규모로 경계를 가진 면적 공간, 지리적으로 이격된 거점을 연계하는 네트워크 공간 등의 사례 존재

그림 2 지역혁신공간의 작동 원리



02. 기존 혁신공간정책의 현황 및 한계

부처별 혁신공간 현황 및 공간·기능적 추진구조 비교

각 부처의 혁신공간들은 지원체계, 타깃집단, 공간구조에 있어 상당한 차이를 갖고 있어 상호 연계를 통한 시너지 창출의 가능성이 풍부하지만 실제 협력사례는 희소

기능 구성에 있어서는 창업기업 위주의 보육공간 운영이 지배적인 반면, 협력공간이나 진입공간의 내실 있는 운영사례는 드물었고, 교류공간은 외부주체의 유입을 촉진하기보다는 건축물 내부 구성원의 교류에 집중된 한계를 보임

표 1 지역혁신공간 관련 정책 사례의 도입가능 비교

혁신공간 사례	소관부처	공간형태	주요 혁신영역	도입가능 비교			
				교류공간	진입공간	협력공간	보육공간
연구개발특구	과학기술정보통신부	단지형 또는 네트워크	산업	콜라보홀 등	VC라운지, 홍보관, 메이커스페이스 등	융합연구혁신센터, 스몰랩파크 등	창업보육실 (스케일업 대덕 등)
디지털혁신거점		면적 공간 (단지형)	산업			디지털R&D협업센터, SW융합기술지원센터	SW테크비즈센터 등 (창업실, 기업입주실)
산학융합지구	산업통상자원부	면적 공간 (단지형)	산업	복합문화센터	청년비전센터 등 (창원)	공동R&D센터	창업보육실
테크노파크		면적 공간 (단지형)	산업	네트워킹 라운지 (인천 등)	코워킹스페이스 (D스테이션 등)		창업동
청년창업사관학교	중소벤처기업부	점적 공간	산업·문화				주거연계 창업보육·교육시설
팁스타운		점적 공간	산업	오픈 라운지, 네트워킹 공간	메이커스페이스		스타트업 입주공간
스타트업파크		면적 공간 (단지형)	산업	네트워킹 라운지, 커넥트홀			스타트업 입주공간
소통협력공간	행정안전부	점적 공간	사회·문화	카페·광장 등 (카페 WLCM)	코워킹스페이스 (모두의데스크 등)	커뮤니티룸 등	입주공간 (미션오피스)
캠퍼스 혁신파크	국토교통부	면적 공간 (단지형)	산업	웰컴플라자, 네트워크 클라우드, 브레인테라스	기업전시관, 코워킹스페이스	콜라보랩 (부경대)	창업보육실
지역거점 스마트도시		면적 공간 (도시형)	산업·사회	개방형 라운지, 공유오피스 등	VR홍보관, 메이커스페이스 등	리빙랩 등	스타트업 지원센터 등
도시재생 혁신지구		면적 공간 (단지형)	산업·문화	커뮤니티센터 등		사업화파트너 연구공간 등	창업보육공간 (어울림플랫폼 등)
지역혁신중심 대학지원체계 (RISE)	교육부	네트워크 공간	산업·문화·사회			공동캠퍼스	기존 공간 활용 (지역대학)

기존 혁신공간정책의 한계 및 문제점

연구개발특구(과학기술정보통신부), 혁신도시·도시재생활성화구역(국토교통부), 산학융합지구(산업통상자원부) 등의 기존 혁신공간정책을 분석했을 때, 공간구조 및 혁신환경, 내외부자원 연계구조, 운영기반의 지속성·효과성 등의 측면에서 한계 노출

- (공간구조) 이종분야 간 혁신을 촉진하기 어렵고 네트워킹에 불리한 단조롭고 폐쇄적인 공간구조가 빈번
- (외부자원 연계) 기업·기관 유치를 위한 인센티브에 비해 외부인재의 유입·육성을 위한 지원체계는 부족
- (운영기반) 조성 단계에 재정 투입이 집중되어 있어 운영 및 기업지원 단계의 자립기반이 부재한 경우 다수

표 2 주요 정책 사례 고찰의 시사점 종합

관련 사례	기존 정책의 문제점	혁신공간 활성화 방향
연구개발특구 사례	개방적인 혁신을 촉진하기 어려운 단조롭고 분절된 공간구조	<ul style="list-style-type: none"> • 기존 공간환경의 복합화를 통한 교류·진입공간의 확보 추진이 필요 • 주변 도시환경 및 도시계획과의 연계성을 강화하는 가운데, 인재를 끌어당길 수 있는 매력적인 공간환경 확보 추진
혁신도시 사례	외부자원의 토착화 문제	<ul style="list-style-type: none"> • 기업·기관의 유치가 아닌 인재 영입·육성을 위한 지원체계에 투자 강화 • 개별 혁신공간 경계를 넘는 도시 단위에서 구성원 간의 교류나 외부인재의 유입을 촉진할 수 있는 교류·진입환경을 조성하는 노력 필요
	인재유입 수단의 부재	
산학융합지구 사례	운영기반의 자립화 문제 (보조금 의존방식의 폐해)	<ul style="list-style-type: none"> • 민간의 기업이 정신과 비즈니스 모델을 접목한 운영관리방안을 확대 • 공공·지자체 주도가 아닌 혁신가·커뮤니티 중심의 공간운영 모델 확대
도시재생 활성화구역 사례	공간 운영의 지속성 문제 (단기 위탁운영구조의 폐해)	<ul style="list-style-type: none"> • 민간과 공공의 장기적인 파트너십에 기초한 운영기반 구축

03. 지역혁신공간의 국내외 사례연구

지역혁신공간 사례연구의 주안점 및 주요 시사점

제주벤처마루(창조경제혁신센터), 전주첨단벤처단지, 일본 가미야마 사례를 선정해 혁신공간의 기능적 구성, 공간전략 및 지역사회와의 연계방안을 비교 고찰함

표 3 사례연구 대상지역의 공간전략 및 지역연계방안

공간 사례	제주 사례	전주 사례	가미야마 사례
주요 혁신공간	<ul style="list-style-type: none"> • (벤처마루) 스타트업 육성기지 및 지역혁신가 커뮤니티 거점 • (W360) 원도심 중심에 위치한 스타트업 인큐베이팅 시설이자 지역사회 연계형 혁신활동의 무대 역할 	<ul style="list-style-type: none"> • (창업혁신허브) 혁신기반과 지원체계가 결합된 기업성장거점 • (윙윙스테이션) 드론축구라는 문화콘텐츠 기반의 창업공간 	<ul style="list-style-type: none"> • (위성오피스 콤플렉스) 대안적 근무환경을 찾는 IT기업에 체류·정착공간 제공 • (가미야마학당) 지역사회 문제해결에 실천적으로 참여하는 체류형 직업교육기관
공간전략	<ul style="list-style-type: none"> • 물리적 집적보다는 기능적 네트워크 발달을 지향하되, 시내 중심부와 원도심에 교류거점 배치 	<ul style="list-style-type: none"> • 예비창업(윙윙스테이션)-초기 창업(창업혁신허브)-스케일업(성장동) 단계의 지원공간을 하나의 단지에 긴밀히 연계 	<ul style="list-style-type: none"> • 탐색·견학, 단기 체류, 커뮤니티 편입, 장기정착 단계를 지원하는 각각의 공간을 마을 곳곳에 자연스럽게 배치
지역연계 방안	<ul style="list-style-type: none"> • 원도심 내부에 앵커시설을 마련해 스타트업 중심의 커뮤니티 발달 추진 • 공간기반 엑셀러레이팅 및 지역사회 혁신 프로젝트 추진 	<ul style="list-style-type: none"> • 주변 산단 입주기업을 대상으로 벤처단지가 기술 지원 및 인력 양성 거점역할을 수행하며 네트워크 형성 촉진 	<ul style="list-style-type: none"> • 혁신공간의 기획·운영 전반에 지역 구성원 참여 • 지역의 중장기 문제 해결을 지향하는 공간 설계·운영

각 사례들은 ① 민간과 공공의 파트너십에 기초해 장기적으로 안정적인 운영 모델을 확립했고, ② 내부자원과 외부자원의 효과적인 연계를 통해 지역혁신의 동력을 확보했으며, ③ 산업혁신의 성과를 문화·사회적 혁신요소와 유연하게 결합하여 시너지를 창출했다는 점이 공통된 성과요인으로 관찰됨

표 4 국내외 사례연구의 주요 시사점

공간 사례	제주 사례	전주 사례	가미야마 사례
민간과 공공의 협력관계	<ul style="list-style-type: none"> • 민간출신 전문가가 대거 참여하고 있는 창조경제혁신센터를 중심으로 민관파트너십 발달 • '공공혁신 아카데미' 등 다양한 채널의 민간·공공 교류행사 전개 • 민간부문 스타트업 전문가들의 지자체 및 공공기관 참여 확대 	<ul style="list-style-type: none"> • 공공이 조성한 벤처단지의 운영사무를 20년 이상 민간전문기관에 위탁하며 장기적인 협력관계 형성 • 국책사업의 기획 및 운영과정에 민간전문기관의 참여 활성화 • 민간조직·공공기관 간의 활발한 인력교류를 통한 네트워크 발달 	<ul style="list-style-type: none"> • 공공과 민간의 전문가가 함께 참여하는 실행조직 '가미야마 연대공사' 출범 • 면사무소와 연대공사를 중심으로 민관이 협의하는 '가미야마 연대회의' 정례화 • '푸드허브 밸리' 등 민관합동법인 성격의 프로젝트 조직 운영
내·외부자원 연계의 성공요인	<ul style="list-style-type: none"> • 지역의 제약조건을 보완하기 위해 외부의 연구기관, 투자기관, 혁신기관과의 협력관계 조직 • 지역생태계 중심기관인 제주창조경제혁신센터가 전국 단위의 네트워킹 이벤트를 정기 개최하면서 외부자원 연계 	<ul style="list-style-type: none"> • 클러스터 발달과정에 맞춰 필요에 부합하는 국책사업 및 외부지원기관 유치 • 유치된 기관 간의 산학연 협의체 운영 • 각종 국비사업이 분절적으로 운영되지 않도록 기업지원체계 통합 운영 	<ul style="list-style-type: none"> • 대안적 라이프스타일 경험을 원하는 외부 전문직을 위한 진입공간 마련 • 지역구성원 참여에 기초해 외부 관계인구의 커뮤니티 편입·정착과정 지원 • 신규 진입자들이 지역사업에 폭넓게 참여할 수 있도록 기회·자원 제공
혁신요소 간 시너지	<ul style="list-style-type: none"> • 로컬 정체성과 사명감을 가진 테크커뮤니티 발달 • '제주다움'의 가치와 매력에 공감한 창업자 진입 활성화 • 테크·로컬혁신의 콜라보 형태 스타트업 증가 	<ul style="list-style-type: none"> • 드론스포츠·예술공장 활성화를 통해 팔복동 공장지대에 대한 인식 개선 및 청년·창의인재 진입 유도 • 드론·로봇산업 육성에 대한 시너지 효과(기업 유치 등) 	<ul style="list-style-type: none"> • 가미야마의 다양성과 커뮤니티에 매력을 느낀 외부인재 유입 • 지역사회 혁신활동에 대한 IT기업들의 자발적 참여 → 사회문제 해결에 대한 기술적 해법 확산 촉진

04. 지역혁신공간의 활성화 방안 및 제도개선 과제

정책전환의 기본방향

(도시정책과의 연계성 강화) 도시 전체가 지역혁신 플레이어를 활발하게 연계시키는 플랫폼으로 기능할 수 있도록 공공공간의 활용도 제고

(혁신공간 간 기능적 연계) 광역권 내 유사한 미션을 가진 혁신공간끼리의 네트워크를 강화해 혁신자원 및 지원체계의 공유를 촉진하는 한편, 서로 다른 혁신영역을 지향하는 공간 사이의 협력사업을 촉진

(통합된 운영기반 확립) 지역 전체의 관점을 갖고 서로 다른 영역의 혁신 흐름을 연결하며 지역 전체의 커뮤니티를 육성해나갈 수 있는 통합된 운영기반을 마련하고 지속성 있는 자원 모색

기능요소별 혁신공간 활성화 방안

(교류공간) 혁신공간 외부의 다양한 지역 구성원을 연계하기 위해 거리·골목·광장 등의 공공공간을 적극 활용하는 교류공간 조성 추진

- 실내형 공공공간 등 건축물 단위의 미시적 접근과 함께, 창의적인 인재나 혁신기관이 몰려 있는 거리·광장 전체를 대상으로 하는 혁신지구 조성사업 추진

(진입공간) 외부자원의 진입을 촉진하고 지역주체와의 다양한 관계맺기를 중개할 플랫폼 형태의 공간운영 추진

- 외부인재의 탐색·교류·정착과정을 지원하는 진입공간, 외부기업과 지역주체 간의 산학협력 활동을 중개하는 진입공간 등을 지역여건에 맞게 추진

(보육공간) 창업자 중심의 기존 보육공간 운영을 보완하는 사업모델 확장 추진

- 창업 이후 단계의 스케일업을 지원하는 보육공간, 지역사회 연계형 보육공간, 인력양성 및 초기 단계 기술양성을 위한 보육공간 등 공간운영 다각화 필요

(협력공간) 지역주체 간의 호혜적이고 지속적인 협력활동을 촉진하기 위한 인센티브 환경의 재설계

- 대규모 혁신 인프라의 공유, 테스트베드 참여기회 제공, 공동R&D를 위한 지원환경 조성 등 지역 내외부 주체들의 참여를 유도할 수 있는 협력공간의 운영모델을 구축하고 이를 뒷받침할 제도개선 추진

표 5 공간요소별 지역혁신공간의 구현 예시 및 활성화 방안

공간요소	공간구현 유형	역할·기능	활성화 방안
교류공간	저층부 활용형 진입공간	지역사회와 혁신공간 간 접점 형성	실내형 공개공지 등을 통해 연결성과 개방성 강화
	외부공간 활용형 진입공간	혁신공간 진입 활성화 및 시민참여 공간 마련	진입유도를 위한 설계기준 마련, 팝업공간 운영 등 주민참여 활성화 및 공간자치 추진
	도시인프라 연계형 진입공간	다양한 구성원 간의 경계 너머 교류와 연대 촉진	거리·광장을 단위로 하는 혁신공간 사업 추진, 기존 도시환경 정비사업과 연계 강화
진입공간	인재정착 플랫폼 공간	정착 단계별 외부인재의 지역 커뮤니티 편입 지원	단기체류형 정주공간을 중심으로 정착 단계별 지원환경 복합화, 지역혁신기관 공동의 참여구조 확대
	산학협력 플랫폼 공간	지역혁신기관과 외부 협력기업·투자기관 연계 촉진	게스트하우스, 팝업플랜트, 위성오피스 등을 복합화하고 연구 데이터 기반 매칭플랫폼 기능 마련
보육공간	스케일업 보육공간	보육 단계 졸업기업의 빠른 성장을 뒷받침하는 지원체계 구축	판로 개척, 투자 연계, 해외 진출 등 스케일업 단계 맞춤형 지원체계 및 운영기반 확보
	지역사회 연계형 보육공간	창업자 커뮤니티의 문화·활력을 지역사회로 파급하는 마중물 역할	지역 유휴공간을 활용한 창업공간의 분산배치 및 플랫폼 형태 운영 등
	인력·기술 양성형 보육공간	특화기술의 개발·전수를 통해 지역내발적 역량을 심화하고 확산	장인대학, 기술협업센터 등을 중심으로 기술·인력·창업 선순환체계 구현
협력공간	인프라 공유형 협력공간	지역주체 공동의 필요를 지원하는 인프라를 거점으로 협력모델 확대	수요기반 공용 인프라 설계, 인프라 기반 기업지원 사업을 운영할 전문기관 확보
	테스트베드 참여형 협력공간	신산업 육성 테스트베드의 특례 및 지원사업을 매개로 협력모델 확대	인프라 조성을 관장하는 부처와 R&D 소관부처의 적극적인 협력사업 추진
	거점연구소형 협력공간	지역전략산업 분야의 연구역량을 결집하는 공동R&D 센터 기능	R&D 역량의 거점화·집체화를 촉진하기 위해서는 분절화된 기존 지원체계의 개편 및 특례 부여 필요

지역 단위의 혁신공간 연계방안

광역경제권 내 혁신공간의 지리적·기능적 연계 및 거점화를 위한 공간전략 수립

- 건축물 단위 혁신공간을 단지 규모 혁신공간에 편입시켜 운영·지원기능을 부여하는 형태로 부처 협력 확대
- 면 단위 혁신공간을 광역적인 거점공간에 중첩지정해 특례 강화 및 지원체계 연계를 추진하고, 거점공간을 중심으로 지리적으로 이격된 혁신공간 간의 기능적 네트워크 강화

지역 내 상이한 혁신영역에 특화되어 있는 혁신공간 간의 협력사업 강화

- **(산업↔문화)** 테크기업과 로컬크리에이터 간 협력사업을 통해 기존 주력업종의 제조역량에 로컬콘텐츠나 창의적인 디자인 역량을 결합한 산업혁신 활성화 추진
- **(산업↔사회)** 리빙랩 등을 거점으로 최종사용자와의 개방형 혁신과정을 촉진하는 한편, 사회적 혁신성과의 산업적인 스케일업을 도모하는 협력사업 추진
- **(사회↔문화)** 로컬콘텐츠 기반 사회혁신 프로젝트를 추진하기 위해 기관 간 협력관계 강화

지역혁신공간 시범사업 구상

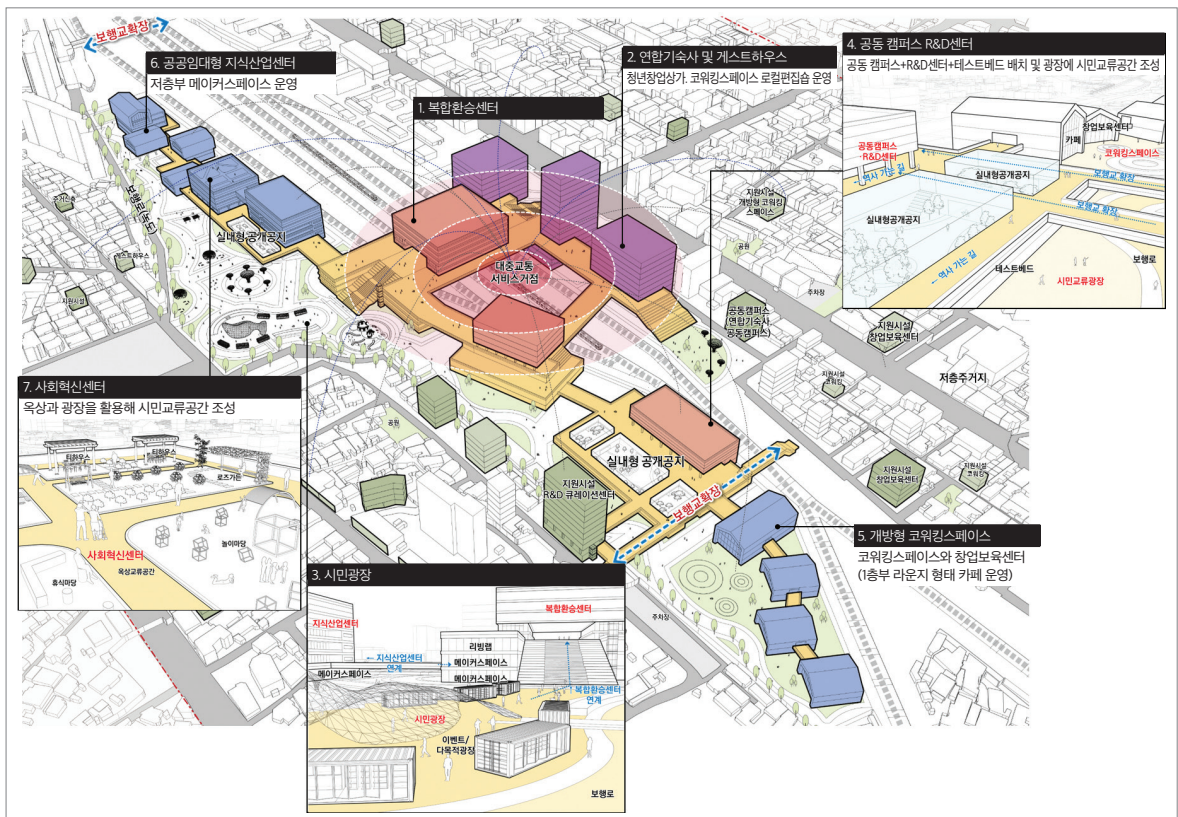
광역교통 환승거점 복합화 사업과 연계한 지역혁신공간의 거점화 추진

- 공동R&D센터 및 캠퍼스를 중심으로 지역 산학연 주체의 혁신역량을 연계·집체화하기 위한 공간을 조성하고 이를 활용해 광역적인 공동연구·인력양성 플랫폼 기능에 투자
- 혁신공간의 광장·옥상 활용 및 실내형 공개공지 등을 통해 개방적인 교류·협력 촉진환경 구현

대도시 노후공업지역 재생사업과 연계한 지역혁신공간 활성화 추진

- 코워킹스페이스, 게스트하우스 등 다양한 진입공간을 조성해 외부인재의 유입을 촉진하고, 기존 지역산업 플레이어와의 교류를 촉진할 협력공간 운영
- 노후공업지역의 종합적인 정주환경 개선사업 추진을 통해 장기적인 체류·정착기반을 마련하고 일과 학습, 즐길 거리를 함께 제공하는 직주근접형 라이프스타일 환경을 조성

그림 3 광역교통환승거점을 활용한 지역혁신공간 활성화 사업 예시



참고문헌 전정환. 2023. 커뮤니티 자본론: 나의 제주에서 7년간 창업생태계 실천커뮤니티를 만들어간 이야기. 서울: 클라우드나인.
 정미애, 김영환, 한웅규, 정효정. 2022. 혁신에 대한 공간 영향분석과 활용방안 연구: 사회적 인프라로서 창업 지원 공간과 커뮤니티의 효과. 세종: 과학기술정책연구원.
 조성철, 장철순, 서민호, 남기찬, 박소영, 안소현, 최예술, 배인성, 박나영. 2022. 지역혁신공간에 대한 실행 및 운영방안 연구. 진주: 한국토지주택공사.

- 조성철 국토연구원 산업입지연구센터장(sccho@krihs.re.kr, 044-960-0153)
- 박소영 국토연구원 도시연구본부 연구위원(sypark@krihs.re.kr, 044-960-0672)
- 최예술 국토연구원 국토계획·지역연구본부 부연구위원(yschoi@krihs.re.kr, 044-960-0167)
- 이윤석 국토연구원 국토계획·지역연구본부 부연구위원(yslee@krihs.re.kr, 044-960-0365)
- 김경민 국토연구원 국토계획·지역연구본부 전문연구원(kmkim@krihs.re.kr, 044-960-0168)

※ 이 브리프는 “조성철, 박소영, 최예술, 이윤석, 김경민. 2023. 지역혁신공간의 활성화를 위한 공간전략 수립 연구. 세종: 국토연구원” 보고서를 정리한 것임.

※ 이 브리프는 연구자 개인의 의견으로서, 정부나 국토연구원의 공식적인 견해와 다를 수 있음.