

International Cooperative Programs

国际合作项目

面向地球村的
共同繁荣

Towards co-existence and
co-prosperity of the global village

•• 概况	02
I. 院长致词	04
II. 国土研究院概况	06
1. 机构建立和目的	07
2. 组织	08
•• 国际合作计划	10
III. 国际合作研究项目	12
1. 国土方面	13
2. 城市方面	17
3. 土地方面	20
IV. 面向外国公务员的教育培训项目	24
V. 学术交流	26
VI. 主要出版物	28



概况 About KRIHS

国土研究院的主要职能是编制长远发展规划和对相关领域提出政策建议，为政府决策提供支持。我院与国际研究机构进行和完成的各种交流活动，能够很好地解决与国土及规划有关的理论性和现实性问题。

I. 院长致词

II. 国土研究院概况

1. 机构建立和目的
2. 组织

院长致词

Message from the President



国土研究院自1978年建立以来，致力于韩国的国土政策研究，积极促进各专业领域之间的交流，加强区域和国家之间的研究合作。随着全球化进程的加速推进，国土研究院希望通过国际合作研究以及国际交流活动，将其已有的2000多个空间规划及住房、交通、土地政策的编制经验与方法在全球范围内进行学习和分享。

促进海外研究工作

国土研究院基于已积累的经验，积极参与了发展中国家的各种开发研究项目。2006年，埃及正处于快速的人口增长及过度的城市集中期，通过对它的土地开发政策进行联合研究，为建立和完善其土地管理规划体制做出了重要贡献。

国际合作及教育、技术传播

国土研究院每年邀请许多发展中国家的高层公务员，分享韩国的国土开发成果。通过产业考察、研讨会等多种方式，积极共享国土与区域开发战略的政策经验，为发展中国的经济发展贡献绵薄之力。

推进国际学术交流

国土研究院积极推进国内外专家的网络型协调研究，每年举办20多次的国际学术会议。与此同时，与16个海外研究机构、大学等签订了学术交流协议，努力开展多形式的研究信息共享及合作研究等。

今后国土研究院将通过积极支援发展中国的经济发展，为人类的可持续未来以及环境、社会、经济的和谐发展做出努力。

谢谢。

国土研究院 院长 朴良浩

朴良浩



国土研究院概况

Overview of KRIHS



01 机构建立和目的

国土研究院建立于1978年，其目的是对国土利用、开发、保护进行综合研究，为国土均衡发展 and 提高国民生活质量做出贡献。为实现“自然环境美好和生活环境舒适”的历史性使命，国土研究院自建立以来，一直致力于可持续的、均衡的、知识主导型的国土研究。这些以未来为导向的实践研究，能够为国家的近期和中期规划的编制及相关政策的制定提供帮助。

目前，国土研究院的工作内容非常广泛，涵盖土地利用和保护、城市与区域规画、住宅与土地政策、交通、建设经济、环境、水资源管理、地理信息系统(GIS)等方面。希望通过这些努力，为实现21世纪韩国富裕而安全的国土做出重大贡献。

与此同时，国土研究院积极参加国际合作，与国外研究机构和国际组织进行交流及联合研究。并邀请世界著名的学者和专家参加国际会议和研讨会，积极努力与外国工作人员和专家交换国土资源的利用和保护等方面的学术信息。

最后，国土研究院为许多发展中国家的公务员提供一系列的培训项目，目的是共享国土研究院过去几十年间在空间规划方面积累的知识和经验，使参加人员在国土政策及战略的制定方面有所裨益。



02 组织

国土研究院是由国土规划、国土管理，国土经济、国土基础以及策划经营5个本部和有效地推进个别国土政策战略课题的18个战略中心组成。

国土规划·区域研究本部

国土规划研究 / 区域规划与产业区位研究 / 首都圈研究 / 韩半岛和全球化国土研究 / 其它与国土规划有关研究

绿色国土·城市研究本部

绿色成长研究 / 国土环境研究 / 城市规划与城市再生研究 / 国土文化研究 / 其它与国土管理有关研究

住宅土地·建设经济研究本部

住宅研究 / 土地研究 / 房地产市场研究 / 建设经济与基础设施投资研究 / 其它与国土经济有关研究

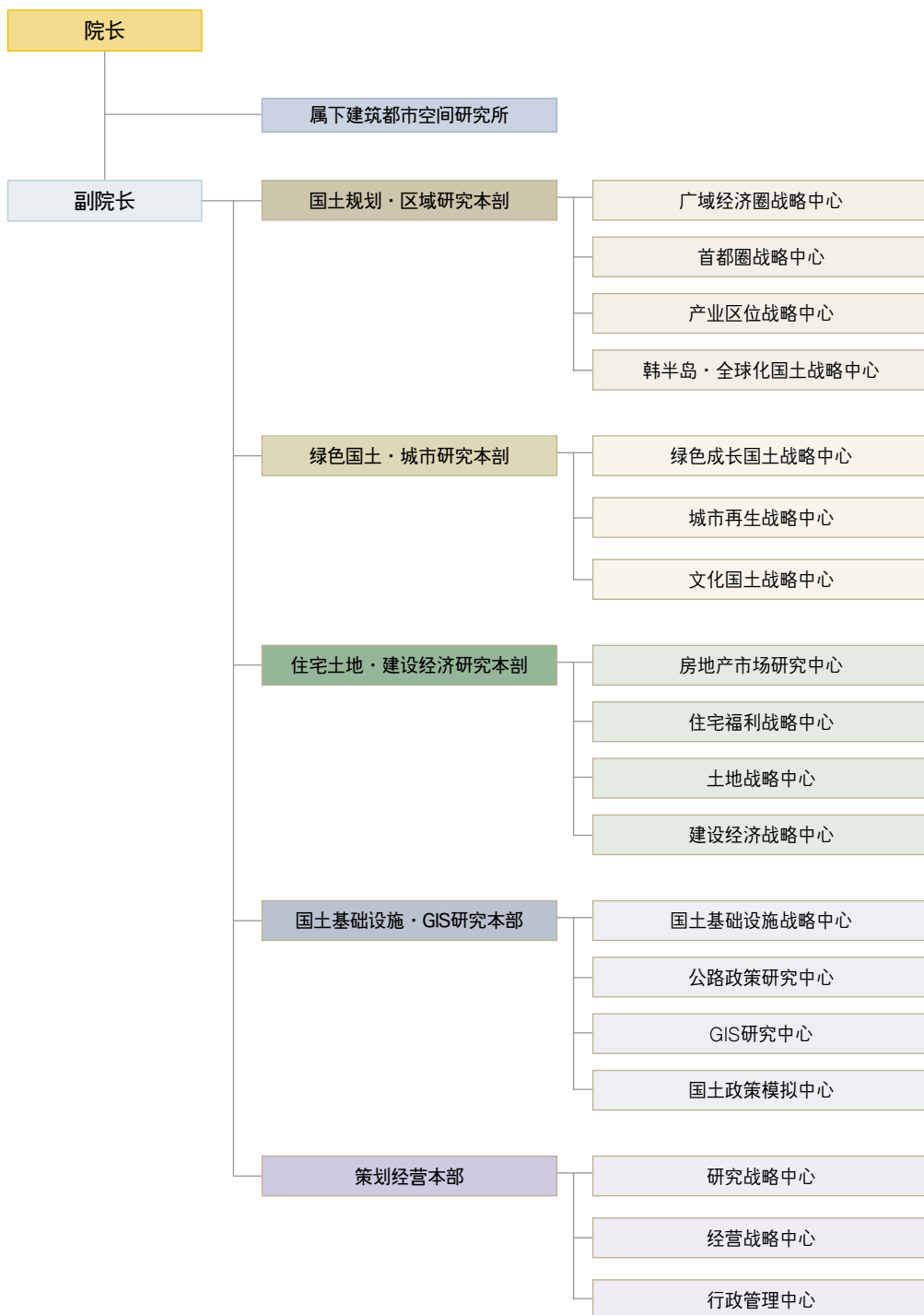
国土基础设施·GIS研究本部

公路与区域交通研究 / 物流空间研究 / ITS研究 / GIS和国土信息研究 / 其它与国土基础有关研究

策划经营本部

研究策划与管理业务 / 经营策划与行政管理业务 / 国际交流与对外协助业务 / 创新国土研究的名牌价值和此成果的扩散







国际合作计划

International Cooperative Programs

国土研究院带头与联合国开发计划署(UNDP)，亚洲开发银行(ADB)，海外研究机构、大学等国际组织以及韩国国际合作财团(KOICA: Korea International Cooperation Agency)等政府机构一起推进研究和其它有关活动，积极努力展开全球化合作。基于此努力，国土研究院在推进韩国国土政策发展过程中的作用越来越重要。

此外，国土研究院还通过跨政府的学术交流，传播与共享了其积累的空间规划知识。作为此努力的一部分，积极参与发展中国家的国土研究项目，对于建立及完善那些国家的城市与区域政策提供了一定的技术支持。而且，国土研究院每年组织相关人员，给发展中国家提供与国土规划和城市及区域开发有关的培训课程，为其人力资源的培育提供力所能及的帮助。

III. 国际合作研究项目

1. 国土方面
2. 城市方面
3. 土地方面

V. 学术交流

IV. 面向外国公务员的教育培训项目

VI. 主要出版物

国际合作研究项目

International Joint Research Projects

为提高研究活动质量，加强技术交流，国土研究院与国外研究机构、大学、政府机构和有关专家，广泛地进行国际合作研究。以下是最近进行而完成的国际合作研究项目的摘要。



01 国土方面

●● 仁川国际机场研究：空港城市总体规划及执行规划



目前，世界各国正积极努力把地方机场转换为世界性枢纽或者开发机场周围郊区，以此来创造高附加值。这些举措为仁川机场的未来发展提供了很好的素材。在此背景下，本研究项目，认真探讨了机场复合城市的成功案例，并在此基础上指明了仁川机场进行复合开发的必要性。

本研究为加强仁川机场作为世界枢纽机场及机场复合城市的地位，与John Reed建筑设计公司(John Reed Architecture P.C)合作，试图将空港城市总体规划概念化。另外，本合作研究还从全球视角回顾了机场的功能，并基于机场城市的概念和发展方向编制了总体规划，形成了面向外国人的营销战略。

国土研究院和John Reed建筑设计公司合作研究 (2007. 5. 8~2007. 8. 7)

- 欧洲港口城市之间的关系分析及其在亚洲的应用

随着全球化进程的加深，今日的港口城市面临不少空间、经济问题，欧洲和亚洲亦是如此。另一方面，由于欧亚间港口城市的空间布局和主导类型的差异，欧洲的港口城市正在以其独自的特点发展。本研究即以此为出发点，力图克服对港口城市之间关系的研究不够的缺陷，定性和定量地对欧亚港口城市进行详细研究。另外，在此研究中，划分了几种港口城市，并亚洲的港口城市进行了对比分析，为制订韩国港口城市政策提供了一定启示。

国土研究院和法国勒哈弗(Le Harve)大学合作研究(2005.7.1~2005.12.31)

- 俄远东地区资源开发和基础设施建设研究 - 韩俄合作方案

本研究立足即将展开的新东北亚经济协调框架，重新确认了俄远东地区具有的战略意义，提出以俄远东地区为中心的合作方案，从而为韩俄之间经济合作的深化打下基础。研究表明，未来俄远东地区内的韩俄经济合作，需要注意战略性层次及政策内涵方面的研究。特别是，根据丰富的统计数据及专家的意见，报告对俄远东地区的东北亚4国的战略性利益关系和今后经济发展方向做出了合理评估，从而提出了实质性方案。

国土研究院和俄罗斯科学院太平洋地理研究所、俄远东投资委员会、日本新潟大学及东北亚经济研究所合作研究(2003.1.1~2003.12.31)

- 大都市圈区域的城市网络和基础设施规划

大都市地区一直面临着诸如经济竞争力、环境的可持续性 & 社会公平性之类的争议性问题，为了探索有效的解决办法，国土研究院在2002年，与荷兰政府的住宅、规划及环境部、荷兰空间研究所(Netherlands Institute of Spatial Research)、乌得勒支(Utrecht)大学一起开展了为期2年的合作研究。研究的主要目的是把荷兰任仕达



(Randstad)地区的空间政策及规划与韩国首都圈进行比较分析。为达成此目的，本研究重点调查和分析了荷兰与韩国的两个典型地区，研究其在环境变化过程当中，怎么重新组织空间结构。研究表明，在以公平和环境为主要标准的组织，地区竞争力就是核心因素。研究结果给两地区的城市规划和空间政策的制定提供了新的视角和思考。此外，通过合作研究，两国规规专家在空间政策的编制方法和战略方面也收益颇丰。如，在认识问题以及战略制定的时候，两国必须使影响经济发展的宏观变量保持一致性。

国土研究院和荷兰乌得勒支(utrecht)大学合作研究(2002.7.1~2002.12.31)

- 文化、经济和区域：以亚洲和太平洋的视角



本研究项目主要是围绕亚洲-太平洋地区城市的文化、经济及区位展开, 附带讨论世界与地区文化的互相作用、场地营销和文化战略之类的二级主题。主导内容就是对城市区域内文化扩张的论述。本研究力在揭示文化演进和经济发展之间内在的紧张和矛盾, 不管它们位于小公共场地、文化街区、一个城市甚至一个国家。研究结论表明, 不管如何定义, 文化就是广泛社会经济变化的统合部分, 而对文化的含义和作用的探究不能与时间及空间的脉络分离。本研究能够为有关亚洲-太平洋地区的文化和经济方面的研究提供有益的资料。

国土研究院和澳大利亚新南威尔士(New South Wales)大学合作研究(2001.4.1~2002.12.31)

- 为促进东北亚经济合作, 21世纪基础设施建设战略: 以韩中陆运网为中心

本研究的目的是为促进东北亚经济合作、建设国际陆运体系。在东北亚运输体系中, 陆运体系的构筑能够减少物流成本、增加地区内交易和促进区域开发。为有效地达成此研究目的, 本研究以韩半岛和中国大陆之间陆运连接为研究对象, 分析了此目标的可能性和意义以及预期效果。在陆运网连接方面, 对潜在需要、已有路线、未来规划及未来可能的贡献做了深入探讨; 在预期效果分析方面, 基于韩中之间运输需求的情况和展望, 再结合实际运输结构, 模拟出了已有的海运和航空运输转换到陆运的情况。

国土研究院和中国科学院地理科学与资源研究所合作完成(2000.10.1~2001.6.30)

02 城市方面

● 英国的绿带开发控制案例研究



韩国的开发控制区域(greenbelt area)政策虽然有许多问题，还是与英国绿带政策类似。从2000年起，开发控制区排除了一些原属于开发控制区域的地区，虽然其中一部分是只调整边界、但此措施导致了在所有绿带地区内设置新设施。然而，没有决定设施配置的合理标准的情况下，大部分的设施配置申请得到了批准。因此，为有效地管理绿带地区建立标准的要求日益迫切。

该研究，为从英国绿带地区内使用的、批准设施配置的标准和机制获得政策启示，由国土研究院和伯明翰(Birmingham)大学联合发起。本研究找到了限制经济发展、房地产价格上涨、跳过绿带地区的不连续性开发、上下班距离的延长、城市中心交通拥挤为代表的、绿带地区内已有的政策问题，并提出了相应对策。

国土研究院和英国伯明翰(Birmingham)大学合作研究(2007. 3. 20~2007. 4. 30)

- 精明增长和基于代理人的环境影响评估模型



美国每韩国有相似的绿带 (greenbelt) 管理政策，如精明增长和增长管理。本合作研究的目的是通过美国体制的案例研究，为评估韩国绿带地区内的设施配置吸取教训。本研究特别为制定促进绿带地区有效管理的设施配置标准，采取了最近开发的“基于代理人的模型 (agent-based model)”。本研究反思了与绿带地区的设施配置的社会经济性、生物-生态性及地球物理学性的影响有关的精明增长政策。本研究基于此分析提出了土地利用变化-包括道路建设及随后的动态变化的其他公共设施建设的环境影响评价概念模型。

国土研究院和美国纽约州立大学水牛城分校合作研究 (2007. 3. 1~2007. 5. 31)

- 再生产生活世界的文化庆典活动的作用

面对文化喜庆活动工具效用正在不断加强的事实，本研究主要通过对文化喜庆活动的目的、城市政治和喜庆活动的互相作用，城市喜庆活动中的社会关系及空间作用进行研究，同时辅以比较分析，揭示城市的政治历史和城市规模对市民的参与程度和参与形态的影响。本研究在肯定文化喜庆活动的同时，也对其存有的问题进行了深入探讨。

国土研究院和伦敦大学学院 (University College London) 合作研究 (2006. 1. 1~2006. 12. 31)

- 宜居城市和社区的研究-以美英日案为例



最近以学术界专家们和市民运动团体为中心，建造宜居城市突出为社会性议题，进行着多样的议论。顺应此趋势，本研究通过对在宜居城市建设方面有经验的美国、英国、日本的城市进行案例调查，为韩国在城市政策、城市规划、城市管理领域的新范式-宜居城市建设提出政策和改善方案。

国土研究院和美国华盛顿大学、英国伦敦大学学院、和日本东京大学合作研究 (2006. 6. 16~2006. 11. 15)

- 环境和谐型的产业园区开发方针：以印尼Cikarang和Bitang为例

本研究向印尼政府提出工业布局政策、要参考的具体政策方向和方针。特别是在工业园区的开发和管理方面，对印尼政府提供解决其面临的主要问题方案；通过认真考虑环境可持续性等问题，提出了为环境和谐工业园区的开屠方案。为达成此目的，本研究推进与印尼国家开发规划厅(BAPPENAS)的合作，对工业布局及工业园区有关制度、吸引外资投资政策、环境管理政策等现行制度的情况和问题进行分析，同时对企业进行问卷调查和深度采访调查等。

国土研究院和印尼政府合作研究 (2002. 9. 3~2002. 11. 4)

03 土地方面

● 土地开发利益收回制度的改善方案

韩国从20世纪60年代以来，经济腾飞，许多土地问题随之出现。专家们指出，在各种各样的土地问题中，高地价、房地产投机和开发利益的私有化最为严重。然而由于这些土地问题互相关联，如不能够很好地解决，对社会的危害将会非常大。开发利益收回制度的政策意义就在于消除这些土地问题的恶性循环。本研究主要分析了土地开发利益收回制度的运用情况和国外的运用制度，并探索了开发利益收回制度的改革方向。

国土研究院和英国阿尔斯特(Ulster)大学水资源开发公共协会、金斯顿(Kingston)大学合作研究(2003. 1. 1~2003. 12. 31)

● 韩中土地政策比较研究(I~VII)



国土研究院与中国浙江大学东南土地管理学院在土地政策方面进行了长期的研究合作和学术交流。议题涵盖城市土地开发、调整公共和个人利益、可持续开发和土地政策、宏观经济政策和土地市场、土地政策的作用、土地政策中中央和地方政府的职能及执行体制。本研究成果以韩文和中文同时发刊，为两国之间的研究信息共享做出了重要贡献。

国土研究院和中国浙江大学东南土地管理学院合作研究(2001~2007年)

- 改革开放后中国的土地政策研究

本研究主要通过探索土地政策的特点及其作用，研究了1978年改革开放以后中国政府推进的土地政策。首先考察了中国土地制度的变化过程，再在此基础上探讨了改革开放后的土地使用制度、土地利用规划体制、城市规划及有关规制体制、土地市场和地价管理、土地税制。本研究的案例主要集中在韩国的安养和中国的杭州。

国土研究院和中国浙江大学东南土地管理学院合作研究 (2001. 2. 1~2001. 12. 31)

- 为改善危鼓房对策的韩英合作研究：韩国和英国的案例



为提高居住于危旧房的低收入阶层居民的住房福利和探讨发达国家的经验和案例，国土研究院与英国伯明翰大学城市与区域研究中心(The Centre for Urban and Regional Studies)从2001年到2004年进行了合作研究。第1次是研究韩国和英国有关制度；第2次是研究细部制度与运作情况；第3次研究是对已有的危旧房整治制度的评估和改善方案的比较分析；第4次是调查政府在整治危旧房方面的作用和政策方向。

国土研究院和英国伯明翰(Birmingham)大学合作研究 (2001. 4. 1~2004. 9. 30)

●● 主要国际合作研究项目 ●●

项目题目	研究期间	合作伙伴机构	国家
基于场地统筹系统的区域发展项目及其应用	2008.1.1~ 2008.12.31	内布拉斯加(Nebraska)大学、Nam Yunwoo、副教授	美国
关于德国Rahmenplan及此对于韩国应用的研究	2008.4.1~ 2008.6.30	斯图加特(Stuttgart)工业大学、Moon Kiduk、博士生	德国
地方吸引力对创新和发展高新技术区的作用	2007.7.2~ 2007.11.30	德克萨斯(Texas)大学、Michael Oden、教授	美国
仁川国际机场研究: 空港城市总体规划及执行规划	2007.5.8~ 2007.8.7	John Reed 建筑设计公司、John Reed、主任	美国
关于德国柏林农村周围地区开发审批程序案例研究	2007.3.20~ 2007.5.31	柏林(Berlin)工业大学、Stefanie Schliep、教授	德国
英国的绿带开发控制案例研究	2007.3.20~ 2007.4.30	伯明翰(Birmingham)大学、Mike Beazly、教授	英国
精明增长和基于代理人的环境影响评估模型	2007.3.1~ 2007.5.31	纽约(New York)州立大学水牛城(Buffalo)分校、Narushige Shiode、教授	美国
精明增及其展望: 以佛罗里达(Florida)杰克逊维尔(Jacksonville)市为例	2006.9.1~ 2006.11.30	北卡罗来纳(North Carolina)大学、Hyunsun Choi、教授	美国
法国高速铁路对区域发展的影响	2006.7.14~ 2006.10.13	国家公共事业学校(ENTPE)交通经济研究室、Olivier Klein、研究员	法国
日本高速铁路对区域发展的影响	2006.7.14~ 2006.10.13	野村研究所	日本
宜居城市和社区的研究-以美英日为例	2006.6.16~ 2006.11.15	华盛顿大学、Hilda Blanco & Christine Bae、教授, 伦敦大学学院、Mattew Carmona & Claudio de Magalhaes、教授, 东京大学、Koizumi Hideki、教授	美国 英国 日本
指向东北亚运输网的远景和执行规划	2006.4.3~ 2007.3.30	中国国家发展改革委员会国土开发与地区经济研究所(ISPRE)、总合经济研究所	中国 日本
观察和评估土地开发政策、建立埃及国家与地方调控体制	2006.3.12~ 2006.11.12	国土规划厅	埃及
中国东北3省发展对朝中边境地区的产业和基础设施的影响分析	2006.1.10~ 2006.12.10	中国辽宁社会科学院和吉林社会科学院	中国
再生产生活世界的文化庆典活动的作用	2006.1.1~ 2006.12.31	伦敦大学学院、Quentin Stevens & HaeRan Shin、讲师	英国
人口低速增长背景下大都市圈空间结构的变化研究及其政策应对方向: 来自日本的证据	2006.1.1~ 2006.6.30	大阪市立大学、Seta Fumihiko、教授	日本
欧洲港口城市之间互相作用: 以空间结构的视角	2005.9.5~ 2005.12.31	勒哈弗(Le Harve)大学	法国
欧洲港口城市之间关系研究及其对亚洲的启示	2005.7.1~ 2005.12.31	勒哈弗(Le Harve)大学	法国
应对外国旅游客的需求和投资需求、编制西海岸观光带开发规划	2005.2.23~ 2005.11.23	野村研究所	日本
为吸引外国大学的条件调查研究	2005.1.12~ 2005.3.12	RMC 研究协会、Wonhee Lee、副研究员	美国
改善民间投资项目的标准和程序	2004.7.7~ 2004.11.19	世界银行	

▶ 继续

项目题目	研究期间	合作伙伴机构	国家
中国的城市规划与开发体制研究	2003.10.13~ 2004.6.15	中国人民大学	中国
大都市圈区域的城市网络和基础设施规划	2003.4.1~ 2003.12.31	乌得勒支 (Utrecht) 大学	荷兰
可持续的国土开发指标	2003.1.1~ 2003.12.31	巴黎索邦 (Sorbonne) 大学、Ok-ju、Jeong、环博士, 法国环境研究院、Thierry、院长, 日本芝浦工业大学、Nakaguchi Dakahiro、教授	法国 日本
土地开发利益收回制度的政改善研究	2003.1.1~ 2003.12.31	阿尔 (Ulster) 大学、水资源开发公共协会 (WARDEC)、 金斯頓 (Kingston) 大学	英国 日本
区域合作开发研究：以区域之间合作为重点	2003.1.1~ 2003.12.31	国土整治及发展局 (DATAR)、Alette Delamarre、 局长	法国
俄远东地区资源开发和基础设施建设研究-韩俄合作 方案	2003.1.1~ 2003.12.31	俄罗斯科学院、Yacovlevich Baklanov、教授, 俄远东投资委员会、Ignativich、Maria Petrovna、主任, 太平洋地理所、Romanov Matvei Tikhonovich、主任, 日本新泻大学东北亚经济研究所、Ivan Tselichtchev、 教授	俄罗斯 日本
基于高分辨率卫星影像 (High Spatial Resolution Satellite Images) 的土地利用/覆被分类方法研究	2002.11.18~ 2003.9.17	西弗吉尼亚 (West Virginia) 大学	美国
外国人的旅游需求和西海岸高速公路周边地区的观 光开发研究	2002.9.16~ 2003.3.15	野村研究所	日本
环境和谐型的产业园区开发方针：以印尼Cikarang 和Bitang为例	2002.9.3~ 2002.11.4	印尼政府	印尼
中国东部沿海地区的区域发展战略与开发情况研究	2002.9.2~ 2003.4.30	中国科学院地理科学与资源研究所	中国
北朝鲜地区产业发展的国际合作研究：基于原东德 和波兰的经验	2002.8.1~ 2003.7.31	德国联邦建设厅	德国
大都市圈区域的城市网络和基础设施规划	2002.7.1~ 2002.12.31	乌得勒支 (Utrecht) 大学	荷兰
PPI项目视角下政府的不确定债务的风险管理研究	2002.5.21~ 2002.12.31	北卡罗来纳 (North Carolina) 大学、 Ahn Dong Hyun、教授	美国
文化、经济和区域：以亚洲和太平洋视角	2001.4~ 2002.12	新南威尔士 (New South Wales) 大学	澳大利亚
城市危旧房政策 (I~IV) 研究	2001.4.1~ 2004.9.30	伯明翰 (Birmingham) 大学	英国
改革开放后中国的土地政策研究	2001.2.1~ 2001.12.31	浙江大学	中国
韩中土地政策比较研究 (I~VII)	2001~2007	浙江大学	中国
为促进东北亚经济合作、21世纪基础设施建设战 略：以韩中陆运网为中心	2000.10.1~ 2001.6.30	中国科学院地理科学与资源研究所	中国

面向外国公务员的 教育培训项目

Training Programs for Foreign Government Officials

国土研究院的研究主要致力于地球村的共存和共同繁荣，努力减少发达国家和发展中国家之间知识差距。正是如此，国土研究院积极参加韩国政府组织的各种开发支援活动。最为重要的是，国土研究院基于过去几十年期间积累的经验和方法，与韩国国际协力财团(KOICA)一起为世界各国发展中国家的公务员提供与国土规划、城市与区域开发有关的培训项目，为其人力资源的培育做出了力所能及的贡献。



●● 课程内容

国土研究院从1987年起，在隶属于韩国外交通商部的韩国国际协力财团(KOICA)的支援下，为发展中国家的公务员和专家提供了优化国土与城市开发的培训机会。参加人员从1987年的2人增加到1990年10人，目前每年平均高达40~50人。参加培训的国家一共有69个。教育培训的主题也逐渐从开始的单一性(人居环境)变得更加丰富多彩，如城市与区域开发、住宅、新城开发、旧城改造、交通、土地利用与管理等。

“城市与区域开发政策”是正规的课程项目，包括空间规划、基础设施、土地、住宅以及GIS技术在的城市规划中的应用等。从1997年开始，此项目每年邀请20多个国外公务员，为其提供专门讲座与现场考察。其目的是为了帮助发展中国家公务员更高效、科学地制定国土开发战略。

此外，还有针对住宅供应、新城开发、城市改造、城市交通方面的专业性培训项目以及为特殊目的而组织的培训项目，如国土研究院和新加坡政府合作组织的“韩新第三世界教育培训项目”，主要为亚洲和太平洋地区国家的成长和发展提供帮助。项目的主题也不断更新，从2000年到2003年期间的新城开发和城市改造，到2004~2007年间的城市交通规画及设计。另一个特殊项目是，在2004~2007年期间对伊拉克公务员组织的培训。此项目基于城市与区域开发及管理有关政策，向伊拉克公务员们重点介绍了韩国的国土与城市开发经验，为其战后更系统、有效率地重建和恢复提供帮助。

作为埃及土地管理郎系构建研究项目(由国土研究院和埃及政府规划机构联合完成，2005~2007年)的一部分，国土研究院邀请埃及政府的有关公务员，为其提供与土地开发管理有关的培训。此培训项目与合作研究一起，作为国土研究院和埃及政府规划机构(GOPP)之间进行学术交流的附属成果。

国土研究院通过培训项目的展开，为参加培训的、处于国土开发初期阶段的国家提供了韩国的城市与区域开发的成功和失败经验，以此促进其编制出更高效、更出色的国土政策和战略。

国土研究院期望借此培训项目，能够进一步加强双边的多样性合作，如国土研究、交流计划、专业论坛、区域发展援助等。国土研究院相信此培训项目的进行一定可以给参加国的国土开发和国家繁荣做出贡献，为生活世界的美好提供帮助。

学术交流

Academic Exchange

国土研究院努力与国内外的学术研究机构进行信息共享和合作研究，保持了友好的关系。目前国土研究院已经与国内外43个机构签订了学术交流和合作研究的协议。与此同时，世界各国的高层公务员和著名学者也频繁访问国土研究院，积极交流与空间规划和政策研究有关知识和信息。

尤为特别的是，国土研究院专门为那些致力于韩国规划问题及国际比较研究的学者举办了与空间规划和政策研究有关的主题论坛。并且，为了帮助和鼓励他们所付出的努力，国土研究院还向他们提供与韩国国土规划有关的信息和资料。此外，国土研究院实施了访问学者项目，以促进与国外学家和研究机构之间的密切合作。国土研究院还经常邀请世界各国的有关专家举办国际研讨会和论坛，为空间规划知识和信息的积累与传播做出了应有的贡献。如2007年就成功举办了“宜居城市建设国际研讨会”、“城市创新开发战略国际研讨会”及“韩中土地政策研讨会”等。



•• 签订学术交流协定的海外机构

- 加拿大蒙特利尔大学内部集团(Montreal Inter-University Group)
- 中国浙江大学东南土地管理学院
- 埃及开罗大学建筑工程系
- 埃及国土规划厅(General Organization for Physical Planning)
- 印度国土管理院(Human Settlement Management Institute)
- 日本建设省建筑研究所
- 日本规划行政学会
- 日本建设经济研究所
- 日本筑波大学(University of Tsukuba)
- 蒙古土地管理处(Administration of Land Relations, Geodesy and Cartography)
- 俄罗斯列宁格勒财经研究院(Leningrad Institute of Economics and Finance)
- 台湾土地改革训练所(Land Reform Training Institute)
- 美国西雅图华盛顿大学城市设计与规划系(Department of Urban Design and Planning, University of Washington, Seattle)
- 越南河内建筑大学
- 越南国家城乡规划局



主要出版物

KRIHS Publications

国土研究院主要出版研究报告书、研讨会资料、定期学术杂志以及多种非定期信息刊物。此外，与政策批评和学术创新有关的讨论资料，则以临时报告的形式发刊。此类刊物主要在有关领域的专家、政府行政和立法机构之间进行传阅。并且，为增进与海外学家和专家们交流，许多刊物用英文发刊。出版的主要刊物如下：

•• Space and Environment

国土研究院的季刊英文报纸型定期刊物「Space and Environment」，其出版目的是帮助有关领域的外国专家 and 实际工作人员全面了解目前韩国实行的空间规划及其政策情况。每次发刊1500本以上，面向国内外学术界和有关专家分发。

如果申请加入国土研究院网上邮件系统(Web-mail : <http://www.krihs.re.kr/eng>, 免费注册), 便可用电子邮件收到消息刊物。若有更细致的要求, 请与国土研究院国际交流室负责人联系(电邮地址 : ymchoi@krihs.re.kr)



•• KRIHS Special Report

国土研究院研究报告书英文简编「KRIHS Special Report」，目的是为增进国外学者与政策工作人员对韩国城市与区域领域的核心议题的理解。



- 国土研究(Korea Spatial Planning Review)

「国土研究」是韩文版季刊学术杂志，它主要刊登国内外有关专家与学者的高质量学术论文，当然也包括国土研究院的研究人员。本学术期刊在2007年12月发刊统卷55号，是目前在韩国的国土规划和政策方面最有影响力的学术杂志之一。



国土研究院提供“查看论文”服务。如欲进一步了解，请参考国土研究院网站 (<http://www.krihs.re.kr/eng>)。

- KRIHS Annual Report

「KRIHS Annual Report」(国土研究院年度报告书)的内容主要涉及国土研究院研究人员每一年间的重要研究成果，其目的是为国内外有关学家和专家们能广泛地使用国土研究院研究成果提供一个交流平台。



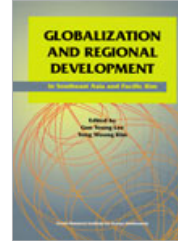
- Shaping the Nation toward Spatial Democracy

国土研究院为纪念建立20周年，发刊了与国家空间开发政策有关的9本丛书。与此同时，还相应发刊了英文摘要本。此丛书的内容主要涵盖：综合视角下的城市与住宅政策、土地与交通政策、国土资源、环境、建设经济、GIS等。



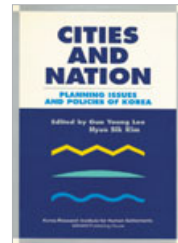
- Globalization and Regional Development in Southeast Asia and Pacific Rim

本书是国土研究院和英国的韩国委员会(British Council of Korea)合作组织举办的以“世界经济时代的城市与区域开发战略”为主题的国际会议资料。本书的主要目的是为了探讨城市与区域开发的全球化趋势的影响，并针对东南亚与太平洋沿岸经济扩张，提出了相应的空间政策和战略。



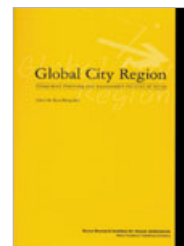
- Cities and Nation: Planning Issues and Policies of Korea

本书由25篇论文组成，内容包括从微观视角的城市规划到宏观视角的国土开发。本书包括四憾主题：i) 国土规划与区域战略、ii) 城市功能和结构、iii) 住宅市场和政策、iv) 土地市场、建设经济、环境。



- Global City Region: Integrated Planning and Sustainable Policies of Korea

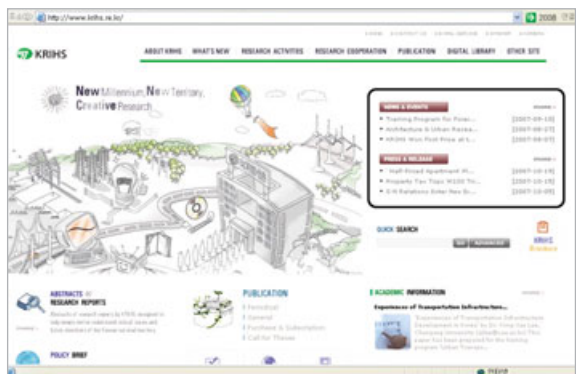
本书包括19篇论文，重点分析了韩国的统筹规划和政策，探讨了全球化进程卷城市与区域开发及政府管理的影响。



- East Asia and the Pacific Region Sustainable Development on the Urban Fringe

本研究报告书是世界银行项目的研究成果，对东亚和太平洋地区城市边缘区的可持续发展进行研究。本研究的目的是为整理韩国的城市边缘区开发经验，对东亚和太平洋地区城市边缘区开发提供参考案例。





国土研究院网站(<http://www.krihs.re.kr/eng>)

欢迎访问国土研究院网站(www.krihs.re.kr/eng), 在这里您能够随时接触丰富的国土信息也能得到为外国公务员举办的培训项目及国际合作研究项目的详细信息。此外, 您不仅能在网上看到多种期刊和国土研究院研究报告书, 也可以留下自己宝贵的研究建议。



KRIHS  **國立研究院**

韩国 京畿道 安养市 东安区 市民路 224, 邮编 : 431-712

电话 : 82-31-380-0429 (国际合作办公室), 传真 : 82-31-380-0474

网站 : [http:// www.krihs.re.kr/eng](http://www.krihs.re.kr/eng)